

10 de septiembre de 2004

**Índice de Precios de Consumo (IPC). Base 2001
Agosto 2004**

**La tasa de variación interanual del IPC del mes de agosto
disminuye una décima y se sitúa en el 3,3%**

La inflación subyacente aumenta su tasa anual una décima situándose en el 2,9%

La variación mensual del índice general es del 0,4%

**El Índice de Precios de Consumo Armonizado (IPCA) mantiene su tasa
anual en el 3,3%**

Tasas de variación interanuales

La tasa interanual del Índice de Precios de Consumo (IPC) general disminuye una décima en el mes de agosto, situándose en el **3,3%**.

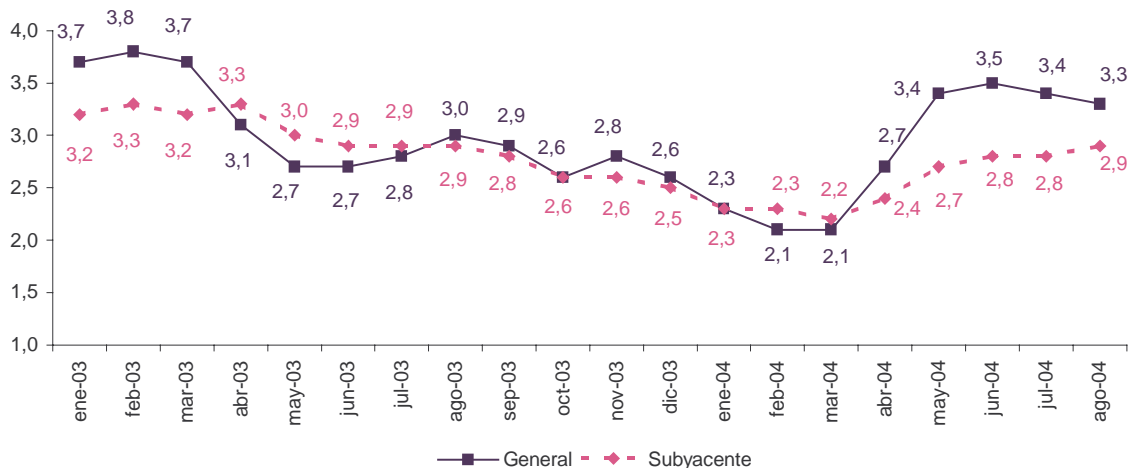
Por grupos, los que más destacan por haber experimentado variaciones positivas o negativas durante los últimos doce meses son los siguientes:

- **Transporte**, cuya tasa anual aumenta cinco décimas, pasando del 5,3% en el mes de julio al **5,8%** de agosto, debido en gran parte a que la subida de los precios de los *carburantes* este año ha sido mayor que la registrada en agosto del año pasado.
- **Bebidas alcohólicas y tabaco**, cuya tasa anual se mantiene en el **5,6%**, por segundo mes consecutivo.
- **Hoteles, cafés y restaurantes**, que mantiene su tasa anual en el **4,0%**, con lo que lleva un año estabilizada en torno a este nivel.
- **Comunicaciones**, que disminuye su tasa anual una décima situándose en el **-0,9%**.

Además de los grupos señalados, destaca el comportamiento del grupo **Alimentos y bebidas no alcohólicas**, cuya tasa anual se ha reducido seis décimas, situándose en el **3,9%**, debido a que en agosto de este año la subida de los precios de sus componentes ha sido mucho menor que en agosto de 2003. Es la primera vez en el último año que esta tasa se sitúa por debajo del 4%.

La tasa de variación interanual de la **inflación subyacente** (índice general sin alimentos no elaborados ni productos energéticos) aumenta una décima, situándose en el **2,9%**, con lo que reduce su diferencia con la tasa del índice general, aunque continúa por debajo de ésta por quinto mes consecutivo.

Evolución anual del IPC, base 2001 General y Subyacente



Tasas de variación intermensuales

En el mes de agosto, la tasa de variación intermensual del IPC general es del **0,4%**.

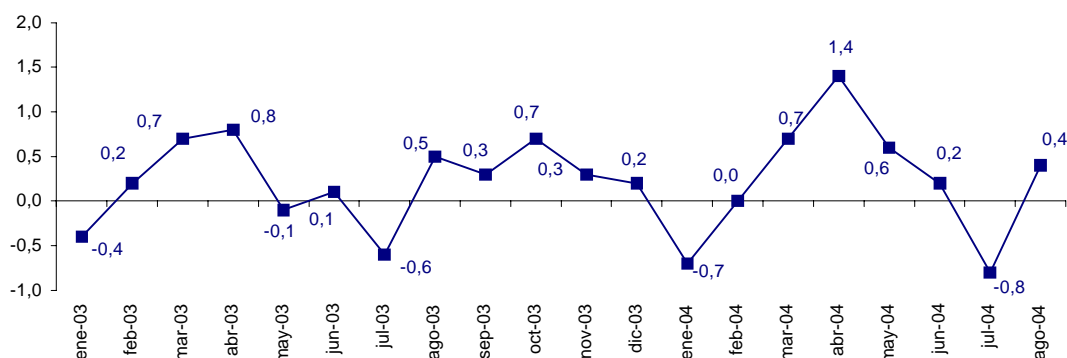
Entre los grupos con repercusión positiva más relevante en el índice general están los siguientes:

- **Transporte**, cuya tasa del **1,1%** se debe principalmente a la subida de los precios de los *combustibles* respecto al mes de julio. Su repercusión en el índice general es **0,158**.
- **Ocio y cultura**, cuya tasa mensual del **1,6%** refleja el aumento de los precios de los *paquetes turísticos*, debido a la temporada vacacional. Su repercusión en el índice general es **0,109**.
- **Hoteles, cafés y restaurantes**, con una tasa del **0,9%** y una repercusión de **0,103**, debida a los incrementos de precios de la mayoría de sus componentes. Cabe reseñar el comportamiento de los *hoteles*, cuyos precios han experimentado un ligero descenso.
- **Alimentación y bebidas no alcohólicas**, con una tasa de variación mensual del **0,3%** y una repercusión de **0,066**. En este grupo destaca el aumento del precio de la *carne de ovino* y de la *carne de ave*.
- **Vivienda**, cuya tasa mensual del **0,4%** se debe principalmente al aumento del precio del *gasóleo para calefacción*. La repercusión de este grupo en el índice general es **0,039**.

Los grupos con tasas de variación mensual negativas en el mes de agosto fueron los siguientes:

- **Vestido y calzado**, cuya tasa del **-0,4%** recoge el comportamiento de los precios en el último mes de rebajas. Su repercusión en la tasa del IPC general es **-0,032**.
- **Comunicaciones**, con una tasa mensual del **-0,1%** y una repercusión de **-0,004**. Esta reducción se debe a la disminución de los precios de los equipos de telefonía.

Evolución mensual del IPC, base 2001 Índice general



La siguiente tabla muestra las tasas de variación mensuales de los últimos tres meses del índice general y de cada uno de los doce grandes grupos:

Tasas de variación mensuales. General y grupos

Grupos	Junio 2004	Julio 2004	Agosto 2004
1. Alimentos y bebidas no alcohólicas	0,0	0,4	0,3
2. Bebidas alcohólicas y tabaco	0,7	0,1	0,0
3. Vestido y calzado	-0,5	-10,7	-0,4
4. Vivienda	0,2	0,3	0,4
5. Menaje	0,3	-0,6	0,0
6. Medicina	0,2	0,2	0,1
7. Transporte	0,2	0,1	1,1
8. Comunicaciones	-0,1	-0,2	-0,1
9. Ocio y cultura	0,8	0,7	1,6
10. Enseñanza	0,0	0,0	0,0
11. Hoteles, cafés y restaurantes	0,4	0,9	0,9
12. Otros bienes y servicios	0,1	-0,1	0,0
GENERAL	0,2	-0,8	0,4

Detalle de las variaciones intermensuales

En un análisis más detallado, se puede observar cuales han sido las parcelas que más han afectado a la tasa mensual del IPC en el mes de agosto.

Las parcelas con mayor repercusión positiva en la tasa mensual fueron:

Alimentación	Tasa mensual (%)	Repercusión
Carne de ovino	4,4	0,017
Carne de ave	1,5	0,015

Otras parcelas	Tasa mensual (%)	Repercusión
Carburantes y lubricantes	2,6	0,145
Viaje organizado	8,3	0,099
Hoteles y otros alojamientos	11,0	0,082
Otros combustibles	6,1	0,027
Restaurantes, bares y cafeterías	0,2	0,021

De la misma forma, las parcelas con mayor repercusión negativa fueron las siguientes:

Alimentación	Tasa mensual (%)	Repercusión
Legumbres y hortalizas frescas	-1,0	-0,011
Patatas y sus preparados	-2,1	-0,008

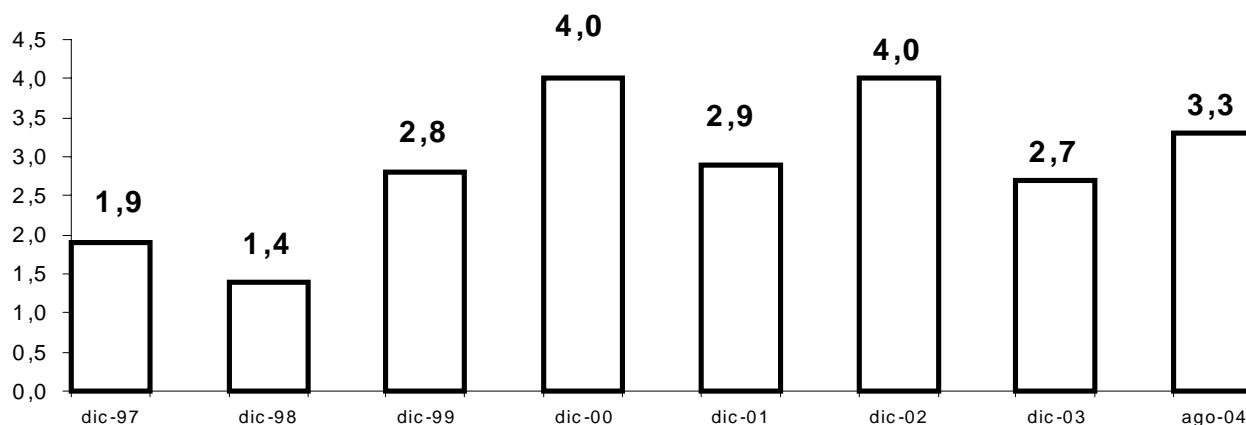
Otras parcelas	Tasa mensual (%)	Repercusión
Prendas de vestir	-0,2	-0,015
Calzado	-1,0	-0,018

Índice de Precios de Consumo Armonizado (IPCA)

En el mes de agosto el IPCA registra una tasa de variación interanual del **3,3%**, que coincide con la tasa registrada por el indicador adelantado del IPCA, publicado el pasado 30 de agosto. La tasa mensual del IPCA es del **0,5%**.

En el gráfico adjunto se puede ver la serie que recoge la evolución interanual del IPCA desde 1997, año de comienzo de publicación de este indicador.

Evolución anual del IPCA



Más información en **INEbase** – www.ine.es Todas las notas de prensa en: www.ine.es/prensa/prensa.htm

Gabinete de prensa: Teléfonos: 91 583 93 63 / 94 08 – Fax: 91 583 90 87 - gprensa@ine.es

Área de información: Teléfono: 91 583 91 00 – Fax: 91 583 91 58 – www.ine.es/infoine

Notas de prensa

10 de septiembre de 2004

Índices de precios de consumo. Base 2001 Agosto 2004

1. Índices nacionales: general y de grupos

Grupo	Índice	% Variación			Repercusión	
		Sobre mes anterior	En lo que va de año	En un año	Sobre mes anterior	En lo que va de año
1. Alimentos y bebidas no alcohólicas	113,9	0,3	2,3	3,9	0,066	0,523
2. Bebidas alcohólicas y tabaco	115,9	0,0	5,5	5,6	0,001	0,175
3. Vestido y calzado	104,0	-0,4	-10,6	1,8	-0,032	-1,029
4. Vivienda	109,4	0,4	3,1	3,8	0,039	0,331
5. Menaje	105,5	0,0	0,5	1,6	-0,002	0,030
6. Medicina	105,4	0,1	0,0	0,2	0,002	-0,001
7. Transporte	110,5	1,1	6,6	5,8	0,158	0,956
8. Comunicaciones	93,6	-0,1	-0,1	-0,9	-0,004	-0,002
9. Ocio y cultura	105,5	1,6	2,0	0,2	0,109	0,137
10. Enseñanza	112,3	0,0	0,6	3,9	0,000	0,009
11. Hoteles, cafes y restaurantes	116,5	0,9	4,6	4,0	0,103	0,521
12. Otros bienes y servicios	110,9	0,0	2,5	3,1	0,002	0,189
ÍNDICE GENERAL	110,2	0,4	1,8	3,3		

2. Índices nacionales de grupos especiales

Grupo	Índice	% Variación		
		Sobre mes anterior	En lo que va de año	En un año
Alimentos				
Con elaboración, bebidas y tabaco	112,2	0,2	3,5	4,2
Sin elaboración	118,1	0,3	1,1	3,8
Con bebidas y tabaco	114,1	0,3	2,7	4,1
Sin elaboración y productos energéticos	113,0	1,1	5,0	5,5
Bienes industriales	104,7	0,4	-0,5	2,5
Duraderos	101,4	0,0	0,3	0,4
Productos energéticos	108,5	1,8	8,6	7,0
Carburantes y combustibles	110,6	2,4	11,2	9,0
Sin energía	104,9	0,4	-0,6	2,6
Sin productos energéticos	103,4	-0,1	-3,2	1,0
Servicios	113,8	0,6	3,8	3,7
Sin alquiler de vivienda	113,8	0,7	3,8	3,7
ÍNDICE GENERAL				
Sin alimentos, bebidas y tabaco	108,9	0,5	1,5	3,1
Sin alquiler de vivienda	110,1	0,4	1,8	3,3
Sin productos energéticos	110,3	0,3	1,2	3,0
Sin alimentos no elaborados ni productos energéticos	109,6	0,3	1,2	2,9
Sin tabaco	110,0	0,5	1,7	3,2

3. Índices nacionales de rúbricas

	Índice	Sobre el mes anterior		En lo que va de año		En un año
		% Variación	Repercusión	% Variación	Repercusión	% Variación
01. Cereales y derivados	106,0	-0,4	-0,007	1,2	0,019	1,6
02. Pan	120,9	0,2	0,005	5,7	0,110	6,9
03. Carne de vacuno	114,6	0,3	0,004	0,3	0,004	3,3
04. Carne de ovino	109,7	4,4	0,017	-6,3	-0,027	6,1
05. Carne de porcino	101,9	0,8	0,007	7,7	0,062	3,5
06. Carne de ave	113,4	1,5	0,015	10,9	0,100	-1,3
07. Otras carnes	106,0	0,4	0,009	1,3	0,031	1,6
08. Pescado fresco y congelado	110,2	0,5	0,008	-2,1	-0,038	1,7
09. Crustáceos, moluscos y preparados de pescado	111,4	0,2	0,003	1,2	0,017	2,2
10. Huevos	119,9	-1,0	-0,002	-5,4	-0,013	12,5
11. Leche	108,1	0,0	0,000	2,1	0,028	3,0
12. Productos lácteos	108,2	0,3	0,005	0,4	0,007	0,6
13. Aceites y grasas	141,5	0,4	0,003	13,4	0,102	19,9
14. Frutas frescas	131,3	0,0	-0,001	2,0	0,031	5,2
15. Frutas en conserva y frutos secos	122,3	1,2	0,004	13,0	0,039	18,5
16. Legumbres y hortalizas frescas	129,2	-1,0	-0,011	-2,3	-0,025	4,7
17. Preparados de legumbres y hortalizas	105,5	0,6	0,003	1,2	0,006	1,7
18. Patatas y sus preparados	121,5	-2,1	-0,008	7,1	0,026	18,3
19. Café, cacao e infusiones	102,1	0,4	0,002	0,3	0,001	-0,8
20. Azúcar	102,1	0,9	0,001	2,3	0,003	1,5
21. Otros preparados alimenticios	111,6	0,6	0,006	2,3	0,022	3,1
22. Agua mineral, refrescos y zumos	109,9	0,3	0,002	2,2	0,019	2,8
23. Bebidas alcohólicas	104,6	0,1	0,000	1,2	0,010	1,0
24. Tabaco	120,5	0,0	0,000	7,2	0,164	7,5
25. Prendas de vestir de hombre	102,5	-0,2	-0,004	-11,3	-0,318	2,0
26. Prendas de vestir de mujer	105,0	-0,2	-0,007	-11,7	-0,417	2,3
27. Prendas de vestir de niño y bebé	101,1	-0,4	-0,004	-11,2	-0,123	0,5
28. Complementos y reparaciones de prendas de vestir	107,1	0,2	0,000	-4,6	-0,013	2,4
29. Calzado de hombre	105,4	-0,6	-0,004	-7,9	-0,056	1,1
30. Calzado de mujer	106,4	-1,3	-0,010	-8,1	-0,072	2,1
31. Calzado de niño	102,6	-1,1	-0,004	-8,7	-0,031	0,0
32. Reparación de calzado	117,7	-0,1	0,000	3,6	0,000	5,1
33. Viviendas en alquiler	113,6	0,2	0,004	2,7	0,062	4,2
34. Calefacción, alumbrado y distribución de agua	103,8	0,5	0,027	2,6	0,130	2,8
35. Conservación de la vivienda y otros gastos	114,6	0,2	0,008	4,0	0,139	5,1
36. Muebles y revestimientos de suelo	108,9	0,0	-0,001	1,0	0,018	3,1
37. Textiles y accesorios para el hogar	103,1	-0,2	-0,001	-1,9	-0,012	2,6
38. Electrodomésticos y reparaciones	97,7	0,0	0,000	-0,6	-0,007	-0,9
39. Utensilios y herramientas para el hogar	106,8	0,0	0,000	0,7	0,003	1,9
40. Artículos no duraderos para el hogar	102,4	-0,1	-0,001	-0,2	-0,003	-0,6
41. Servicios para el hogar	115,3	0,0	0,000	3,4	0,049	4,1
42. Servicios médicos y similares	112,7	0,1	0,001	2,9	0,055	3,2
43. Medicamentos y material terapéutico	100,5	0,1	0,000	-1,9	-0,028	-1,8
44. Transporte personal	110,1	1,0	0,156	6,2	0,949	5,3
45. Transporte público urbano	116,5	0,0	0,000	3,9	0,023	4,6
46. Transporte público interurbano	118,7	0,4	0,002	6,8	0,036	7,8
47. Comunicaciones	93,6	-0,1	-0,004	-0,1	-0,002	-0,9
48. Objetos recreativos	87,9	0,2	0,004	-2,8	-0,066	-4,2
49. Publicaciones	111,5	0,2	0,002	1,8	0,021	2,9
50. Esparcimiento	110,9	0,2	0,004	0,9	0,014	3,7
51. Educación infantil y primaria	111,1	0,0	0,000	0,8	0,003	4,0
52. Educación secundaria	112,0	0,0	0,000	0,4	0,002	4,2
53. Educación universitaria	114,6	0,0	0,000	0,1	0,000	5,0
54. Otros gastos de enseñanza	112,0	0,1	0,000	1,6	0,009	3,3
55. Artículos de uso personal	109,9	0,1	0,003	1,9	0,046	2,7
56. Turismo y hostelería	117,7	1,6	0,202	5,5	0,682	3,6
57. Otros bienes y servicios no contemplados en otra parte	110,1	0,0	0,000	2,5	0,048	3,6

4. Índices de comunidades autónomas: general y de grupos

Grupos	Índice				% variación				Índice	% variación				Índice	% variación			
	S/ mes anterior	En lo que va	En un año		S/ mes anterior	En lo que va	En un año			S/ mes anterior	En lo que va	En un año			S/ mes anterior	En lo que va	En un año	
Andalucía																		
1. Alimentos y bebidas no alcohólicas	114,2	0,4	3,0	4,2	112,2	0,4	1,5	3,2	112,5	0,2	1,5	2,9						
2. Bebidas alcohólicas y tabaco	116,4	0,1	5,8	5,8	115,6	0,1	5,6	5,7	115,1	0,0	5,5	5,2						
3. Vestido y calzado	103,3	-0,2	-10,8	2,4	102,5	-0,2	-10,6	-0,6	105,9	0,0	-12,5	2,1						
4. Vivienda	108,6	0,2	2,3	2,9	111,3	0,8	3,8	4,3	109,6	0,4	3,3	3,6						
5. Menaje	104,0	0,0	-0,2	1,0	104,7	0,1	0,2	1,1	105,1	0,0	0,6	0,9						
6. Medicina	104,2	0,1	-0,6	-0,3	108,2	0,1	1,8	1,9	104,0	0,0	0,1	0,4						
7. Transporte	109,4	0,9	6,1	5,2	110,5	0,9	6,4	5,4	110,6	0,9	7,2	6,3						
8. Comunicaciones	93,7	-0,1	0,0	-0,8	94,8	-0,1	0,4	-0,3	93,4	-0,1	-0,1	-1,0						
9. Ocio y cultura	103,5	1,1	1,1	-0,1	105,1	2,1	2,8	0,6	104,4	1,7	1,4	-1,0						
10. Enseñanza	113,6	0,1	0,7	4,6	113,3	0,1	0,7	4,9	109,5	0,0	0,1	3,6						
11. Hoteles, cafés y restaurantes	117,8	0,9	5,1	4,6	117,2	1,2	4,7	3,5	116,8	1,0	4,7	4,2						
12. Otros	109,2	0,0	2,2	2,8	110,7	-0,1	2,4	2,8	110,7	0,2	2,4	2,7						
ÍNDICE GENERAL	109,9	0,4	1,7	3,4	109,8	0,6	1,6	2,9	110,0	0,5	1,4	3,1						
Baleares (Illes)																		
1. Alimentos y bebidas no alcohólicas	114,0	0,4	2,1	2,5	111,4	0,1	1,6	2,6	114,1	0,6	2,3	4,7						
2. Bebidas alcohólicas y tabaco	113,7	0,1	5,1	4,9	120,2	0,1	8,0	10,6	116,3	0,1	5,5	5,9						
3. Vestido y calzado	107,0	-2,9	-7,6	3,8	97,0	-0,9	-9,0	1,6	101,9	-1,7	-10,7	1,8						
4. Vivienda	110,7	0,4	3,2	3,7	107,2	0,2	0,9	2,0	109,5	0,3	3,0	4,0						
5. Menaje	102,9	-0,1	0,4	1,0	104,3	-0,2	0,3	1,6	102,7	-0,3	-0,4	1,0						
6. Medicina	107,0	0,1	0,2	0,7	103,9	0,0	-0,7	-0,2	104,1	0,1	-0,9	-0,6						
7. Transporte	109,9	1,0	6,6	5,8	109,1	0,7	6,8	6,5	110,0	1,0	6,4	5,4						
8. Comunicaciones	94,7	-0,1	0,4	-0,3	93,3	-0,1	-0,2	-1,0	95,6	0,0	0,5	-0,1						
9. Ocio y cultura	103,8	1,3	0,0	-1,6	102,9	1,4	0,9	-0,3	104,8	1,4	2,1	0,0						
10. Enseñanza	114,4	0,0	2,9	4,9	111,2	0,0	1,4	3,9	108,7	0,0	0,6	2,7						
11. Hoteles, cafés y restaurantes	119,4	1,4	6,3	5,4	110,6	0,6	2,2	1,8	114,5	0,7	2,8	2,7						
12. Otros	111,8	-0,1	2,8	3,0	108,3	0,1	1,3	2,1	109,1	0,0	1,9	2,5						
ÍNDICE GENERAL	110,6	0,3	2,4	3,3	107,4	0,2	1,4	2,7	109,2	0,3	1,2	3,2						
Canarias																		
1. Alimentos y bebidas no alcohólicas	114,0	0,4	2,1	2,5	111,4	0,1	1,6	2,6	114,1	0,6	2,3	4,7						
2. Bebidas alcohólicas y tabaco	113,7	0,1	5,1	4,9	120,2	0,1	8,0	10,6	116,3	0,1	5,5	5,9						
3. Vestido y calzado	107,0	-2,9	-7,6	3,8	97,0	-0,9	-9,0	1,6	101,9	-1,7	-10,7	1,8						
4. Vivienda	110,7	0,4	3,2	3,7	107,2	0,2	0,9	2,0	109,5	0,3	3,0	4,0						
5. Menaje	102,9	-0,1	0,4	1,0	104,3	-0,2	0,3	1,6	102,7	-0,3	-0,4	1,0						
6. Medicina	107,0	0,1	0,2	0,7	103,9	0,0	-0,7	-0,2	104,1	0,1	-0,9	-0,6						
7. Transporte	109,9	1,0	6,6	5,8	109,1	0,7	6,8	6,5	110,0	1,0	6,4	5,4						
8. Comunicaciones	94,7	-0,1	0,4	-0,3	93,3	-0,1	-0,2	-1,0	95,6	0,0	0,5	-0,1						
9. Ocio y cultura	103,8	1,3	0,0	-1,6	102,9	1,4	0,9	-0,3	104,8	1,4	2,1	0,0						
10. Enseñanza	114,4	0,0	2,9	4,9	111,2	0,0	1,4	3,9	108,7	0,0	0,6	2,7						
11. Hoteles, cafés y restaurantes	119,4	1,4	6,3	5,4	110,6	0,6	2,2	1,8	114,5	0,7	2,8	2,7						
12. Otros	111,8	-0,1	2,8	3,0	108,3	0,1	1,3	2,1	109,1	0,0	1,9	2,5						
ÍNDICE GENERAL	110,6	0,3	2,4	3,3	107,4	0,2	1,4	2,7	109,2	0,3	1,2	3,2						
Castilla y León																		
1. Alimentos y bebidas no alcohólicas	113,5	0,4	2,7	4,0	114,5	0,4	3,2	4,7	114,6	0,2	2,0	3,9						
2. Bebidas alcohólicas y tabaco	115,7	0,0	5,4	5,5	117,2	0,1	5,8	5,9	115,4	0,0	4,9	5,0						
3. Vestido y calzado	104,2	-0,5	-10,6	1,8	101,9	-1,5	-12,2	0,2	106,6	-0,2	-10,3	3,6						
4. Vivienda	107,5	0,7	3,3	3,6	110,0	0,9	4,4	4,7	109,9	0,4	2,9	3,6						
5. Menaje	105,4	0,0	0,7	1,6	103,8	0,0	0,5	0,6	107,9	0,0	1,1	2,3						
6. Medicina	105,7	0,1	0,2	0,4	103,1	0,0	-0,4	-1,0	106,1	0,2	0,4	0,6						
7. Transporte	109,3	0,9	6,0	5,1	109,8	1,0	6,3	5,5	111,8	1,9	7,7	6,9						
8. Comunicaciones	94,5	-0,1	0,2	-0,6	94,5	-0,1	0,3	-0,4	93,2	-0,1	-0,2	-1,1						
9. Ocio y cultura	103,6	1,5	1,5	-0,8	103,5	1,4	1,8	-1,0	108,3	1,9	2,6	1,3						
10. Enseñanza	110,5	0,0	0,1	4,0	110,2	0,0	0,1	3,3	113,4	0,0	0,7	4,2						
11. Hoteles, cafés y restaurantes	115,2	1,1	4,9	3,7	116,7	0,9	4,1	3,6	117,7	0,7	5,2	4,5						
12. Otros	109,7	-0,1	2,0	2,3	110,7	0,3	2,4	2,5	113,0	0,1	3,1	4,1						
ÍNDICE GENERAL	109,4	0,5	1,7	3,1	109,9	0,4	1,8	3,3	111,5	0,6	2,2	3,9						
Castilla-La Mancha																		
1. Alimentos y bebidas no alcohólicas	113,5	0,4	2,7	4,0	114,5	0,4	3,2	4,7	114,6	0,2	2,0	3,9						
2. Bebidas alcohólicas y tabaco	115,7	0,0	5,4	5,5	117,2	0,1	5,8	5,9	115,4	0,0	4,9	5,0						
3. Vestido y calzado	104,2	-0,5	-10,6	1,8	101,9	-1,5	-12,2	0,2	106,6	-0,2	-10,3	3,6						
4. Vivienda	107,5	0,7	3,3	3,6	110,0	0,9	4,4	4,7	109,9	0,4	2,9	3,6						
5. Menaje	105,4	0,0	0,7	1,6	103,8	0,0	0,5	0,6	107,9	0,0	1,1	2,3						
6. Medicina	105,7	0,1	0,2	0,4	103,1	0,0	-0,4	-1,0	106,1	0,2	0,4	0,6						
7. Transporte	109,3	0,9	6,0	5,1	109,8	1,0	6,3	5,5	111,8	1,9	7,7	6,9						
8. Comunicaciones	94,5	-0,1	0,2	-0,6	94,5	-0,1	0,3	-0,4	93,2	-0,1	-0,2	-1,1						
9. Ocio y cultura	103,6	1,5	1,5	-0,8	103,5	1,4	1,8	-1,0	108,3	1,9	2,6	1,3						
10. Enseñanza	110,5	0,0	0,1	4,0	110,2	0,0	0,1	3,3	113,4	0,0	0,7	4,2						
11. Hoteles, cafés y restaurantes	115,2	1,1	4,9	3,7	116,7	0,9	4,1	3,6	117,7	0,7	5,2	4,5						
12. Otros	109,7	-0,1	2,0	2,3	110,7	0,3	2,4	2,5	113,0	0,1	3,1	4,1						
ÍNDICE GENERAL	109,4	0,5	1,7	3,1	109,9	0,4	1,8	3,3	111,5	0,6	2,2	3,9						
Cataluña																		
1. Alimentos y bebidas no alcohólicas	113,5	0,4	2,7	4,0	114,5	0,4	3,2	4,7	114,6	0,2	2,0	3,9						
2. Bebidas alcohólicas y tabaco	115,7	0,0	5,4	5,5	117,2	0,1	5,8	5,9	115,4	0,0	4,9	5,0						
3. Vestido y calzado	104,2	-0,5	-10,6	1,8	101,9	-1,5	-12,2	0,2	106,6	-0,2	-10,3	3,6						
4. Vivienda	107,5	0,7	3,3	3,6	110,0	0,9	4,4	4,7	109,9	0,4	2,9	3,6						
5. Menaje	105,4	0,0	0,7	1,6	103,8	0,0	0,5	0,6	107,9	0,0	1,1	2,3						
6. Medicina	105,7	0,1	0,2	0,4	103,1	0,0	-0,4	-1,0	106,1	0,2	0,4	0,6						
7. Transporte	109,3	0,9	6,0	5,1	109,8	1,0	6,3	5,5	111,8	1,9	7,7	6,9						
8. Comunicaciones	94,5	-0,1	0,2	-0,6	94,5	-0,1	0,3	-0,4	93,2	-0,1	-0,2	-1,1						
9. Ocio y cultura	103,6	1,5	1,5	-0,8	103,5	1,4	1,8	-1,0	108,3	1,9	2,6	1,3						
10. Enseñanza	110,5	0,0	0,1	4,0	110,2	0,0	0,1	3,3	113,4	0,0	0,7	4,2						
11. Hoteles, cafés y restaurantes	115,2	1,1	4,9	3,7	116,7	0,9	4,1	3,6	117,7	0,7	5,2	4,5						
12. Otros	109,7	-0,1	2,0	2,3	110,7	0,3	2,4	2,5	113,0	0,1	3,1	4,1						
ÍNDICE GENERAL	109,4	0,5	1,7	3,1	109,9	0,4	1,8	3,3	111,5	0,6	2,2	3,9						

4. Índices de comunidades autónomas: general y de grupos (Continuación)

Grupos	Índice				% variación				Índice	% variación				Índice	% variación			
	S/ mes anterior	En lo que va	En un año		S/ mes anterior	En lo que va	En un año			S/ mes anterior	En lo que va	En un año			S/ mes anterior	En lo que va	En un año	
C. Valenciana																		
1. Alimentos y bebidas no alcohólicas	113,8	0,2	2,8	3,8	110,1	0,1	1,5	3,1	113,0	0,3	2,2	3,0						
2. Bebidas alcohólicas y tabaco	116,1	0,1	5,7	5,7	117,0	0,0	6,0	6,0	114,1	0,0	4,8	4,7						
3. Vestido y calzado	103,5	0,0	-10,5	1,2	101,7	-0,6	-9,9	0,4	105,2	-0,2	-11,6	1,6						
4. Vivienda	109,7	0,2	3,6	4,3	108,4	0,3	1,9	3,1	110,2	0,6	3,7	4,3						
5. Menaje	105,1	0,1	0,4	2,3	104,8	-0,1	1,1	1,2	106,7	0,1	0,4	1,8						
6. Medicina	105,1	0,0	-0,6	-0,3	104,7	0,0	-0,5	-0,4	107,5	0,1	0,5	1,4						
7. Transporte	110,2	0,9	6,7	5,8	108,4	0,8	5,3	4,4	110,7	0,8	7,1	6,2						
8. Comunicaciones	92,1	-0,2	-0,6	-1,5	93,3	-0,1	-0,1	-1,0	93,2	-0,1	-0,2	-1,1						
9. Ocio y cultura	104,6	1,3	1,7	-1,0	101,7	1,3	1,4	-0,3	105,8	1,4	2,1	0,7						
10. Enseñanza	110,0	0,0	0,1	4,1	110,5	0,0	0,8	4,4	112,7	0,1	0,5	3,8						
11. Hoteles, cafés y restaurantes	116,8	0,7	4,2	4,4	116,0	0,9	4,6	3,6	116,2	0,6	4,6	4,1						
12. Otros	110,8	0,0	2,7	3,5	109,4	-0,3	2,5	3,0	109,9	0,0	2,0	2,9						
ÍNDICE GENERAL	109,9	0,4	2,0	3,3	108,2	0,2	1,2	2,6	110,3	0,4	1,6	3,3						
Extremadura																		
1. Alimentos y bebidas no alcohólicas	114,7	0,2	2,0	4,4	115,3	0,1	2,6	4,3	113,2	0,2	2,1	3,8						
2. Bebidas alcohólicas y tabaco	116,8	0,0	5,7	5,9	116,4	0,2	5,7	6,0	113,8	0,0	4,7	4,5						
3. Vestido y calzado	104,4	-0,1	-9,0	1,3	103,3	0,1	-12,5	1,9	109,0	-1,6	-9,8	3,9						
4. Vivienda	108,7	0,2	3,5	4,5	112,6	0,1	3,6	4,1	109,0	0,7	3,7	4,0						
5. Menaje	105,5	-0,1	0,5	1,7	104,7	-0,3	-0,8	1,2	106,3	0,2	0,6	1,4						
6. Medicina	104,1	0,1	-0,5	-0,4	105,0	0,0	-1,1	0,0	110,7	0,0	0,7	1,6						
7. Transporte	111,9	0,9	6,4	5,4	110,1	0,9	6,8	5,7	108,9	0,7	5,6	4,6						
8. Comunicaciones	94,0	-0,1	0,1	-0,7	93,7	-0,1	-0,1	-1,0	93,1	-0,1	-0,2	-1,0						
9. Ocio y cultura	105,7	1,8	2,6	0,9	106,8	1,7	1,7	-0,4	107,1	2,2	3,4	0,6						
10. Enseñanza	111,8	0,0	0,3	2,8	109,1	0,0	0,4	3,5	115,1	0,0	1,0	5,1						
11. Hoteles, cafés y restaurantes	115,4	1,1	4,3	3,1	117,5	0,5	4,1	4,7	119,0	1,9	5,8	3,8						
12. Otros	110,6	0,0	2,4	2,6	113,1	0,1	2,8	3,6	111,5	-0,1	2,5	2,8						
ÍNDICE GENERAL	110,3	0,4	2,0	3,3	111,0	0,4	1,7	3,6	110,7	0,4	1,8	3,3						
Galicia																		
Madrid (Comunidad de)																		
Murcia (Región de)																		
Navarra (C. Foral de)																		
País Vasco																		
La Rioja																		
Ceuta y Melilla																		
1. Alimentos y bebidas no alcohólicas	113,5	0,4	2,1	3,9	113,4	0,6	2,0	2,9	117,3	0,6	3,5	6,2						
2. Bebidas alcohólicas y tabaco	114,1	-0,1	4,9	5,0	115,7	0,1	5,4	5,6	110,4	0,0	7,5	8,2						
3. Vestido y calzado	100,9	-0,4	-11,9	-0,1	100,0	-0,1	-15,4	0,3	98,7	0,7	-11,0	2,2						
4. Vivienda	111,0	0,3	3,0	4,7	107,6	0,5	2,5	2,8	113,3	0,3	1,5	3,5						
5. Menaje	106,0	0,1	1,0	2,2	109,7	-0,5	1,0	1,5	102,4	-0,1	-0,2	0,3						
6. Medicina	106,5	0,1	1,4	0,9	107,3	0,0	0,6	0,7	101,2	0,2	-1,7	-1,7						
7. Transporte	110,3	0,8	6,2	5,2	108,9	0,8	6,2	4,7	115,7	0,9	11,1	10,7						
8. Comunicaciones	93,5	-0,1	-0,1	-0,9	93,2	-0,1	-0,2	-1,1	95,3	0,0	0,6	-0,1						
9. Ocio y cultura	104,6	1,9	2,1	-0,4	107,7	1,9	3,5	-0,5	105,6	1,4	0,8	-0,3						
10. Enseñanza	112,6	0,0	0,6	4,5	114,9	0,1	0,2	4,7	108,7	0,0	0,0	4,1						
11. Hoteles, cafés y restaurantes	115,3	0,9	4,7	4,0	117,9	0,9	4,7	4,0	115,1	0,3	3,2	3,8						
12. Otros	111,1	0,0	2,3	2,4	112,1	-0,1	3,2	4,3	110,3	-0,2	2,0	2,3						
ÍNDICE GENERAL	109,9	0,4	1,6	3,2	110,1	0,5	1,3	2,8	110,9	0,5	1,8	4,4						

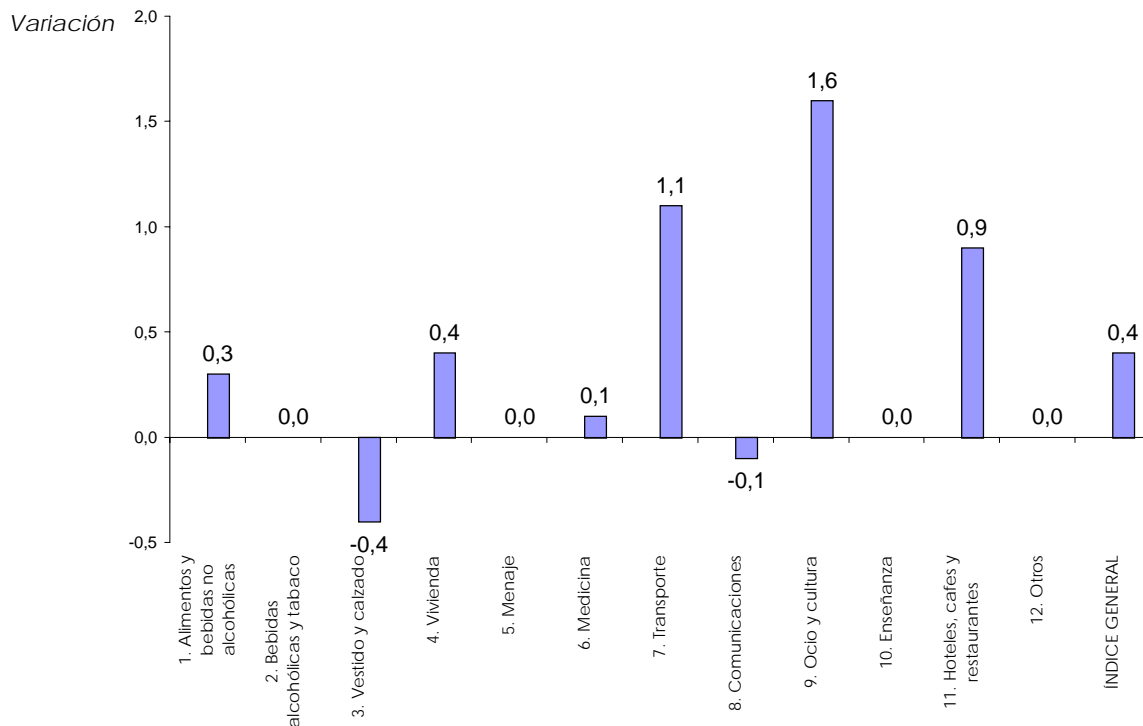
5. Índices generales de provincias

Provincias	Índice	% variación		
		Sobre mes anterior	En lo que va de año	En un año
Álava	110,0	0,5	1,8	3,4
Albacete	110,1	0,3	1,9	3,1
Alicante/Alacant	109,6	0,3	1,9	3,3
Almería	110,7	0,4	1,7	3,7
Asturias	110,0	0,5	1,4	3,1
Ávila	109,2	0,5	1,3	2,9
Badajoz	107,8	0,3	1,2	2,6
Balears (Illes)	110,6	0,3	2,4	3,3
Barcelona	111,7	0,6	2,2	3,9
Burgos	110,1	0,4	2,0	3,5
Cáceres	108,7	0,2	1,2	2,7
Cádiz	109,8	0,3	2,0	3,2
Cantabria	109,2	0,3	1,2	3,2
Castellón/Castelló	110,0	0,4	1,9	3,6
Ciudad Real	109,4	0,3	1,3	3,0
Córdoba	109,4	0,5	1,7	3,1
Coruña (A)	111,0	0,5	1,7	3,5
Cuenca	109,5	0,3	2,0	3,4
Girona	112,2	0,6	2,4	4,0
Granada	109,7	0,5	0,8	2,9
Guadalajara	110,5	0,5	2,1	3,2
Guipúzcoa	109,6	0,3	1,8	2,9
Huelva	109,7	0,5	1,3	3,1
Huesca	109,2	0,5	2,1	3,2
Jaén	109,8	0,5	1,7	3,7
León	110,0	0,5	2,1	3,2
Lleida	110,8	0,7	1,6	3,5
Lugo	109,5	0,5	0,9	3,3
Madrid	110,3	0,4	2,0	3,3
Málaga	110,6	0,3	2,0	3,7
Murcia	111,0	0,4	1,7	3,6
Navarra	110,7	0,4	1,8	3,3
Ourense	109,6	0,3	2,0	3,1
Palencia	109,0	0,4	1,5	2,9
Palmas (Las)	107,4	0,2	1,0	2,6
Pontevedra	110,1	0,3	1,5	3,1
Rioja (La)	110,1	0,5	1,3	2,8
Salamanca	108,1	0,4	1,3	3,0
Santa Cruz de Tenerife	107,4	0,3	1,8	2,9
Segovia	109,4	0,5	1,5	3,1
Sevilla	109,5	0,4	2,0	3,4
Soria	108,8	0,7	1,5	2,8
Tarragona	109,1	0,5	2,2	3,3
Teruel	110,1	0,3	1,2	3,2
Toledo	110,2	0,5	2,0	3,5
Valencia/València	110,1	0,4	2,1	3,3
Valladolid	109,1	0,4	1,3	3,0
Vizcaya	110,0	0,5	1,5	3,2
Zamora	109,7	0,5	2,0	3,3
Zaragoza	109,8	0,6	1,5	2,7
Ceuta	110,8	0,4	1,2	4,2
Melilla	111,0	0,6	2,6	4,6

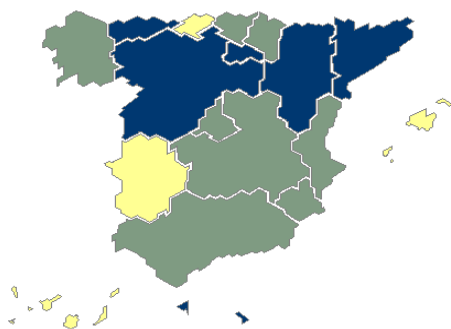
IPC. Base 2001

Variaciones mensuales. Agosto 2004

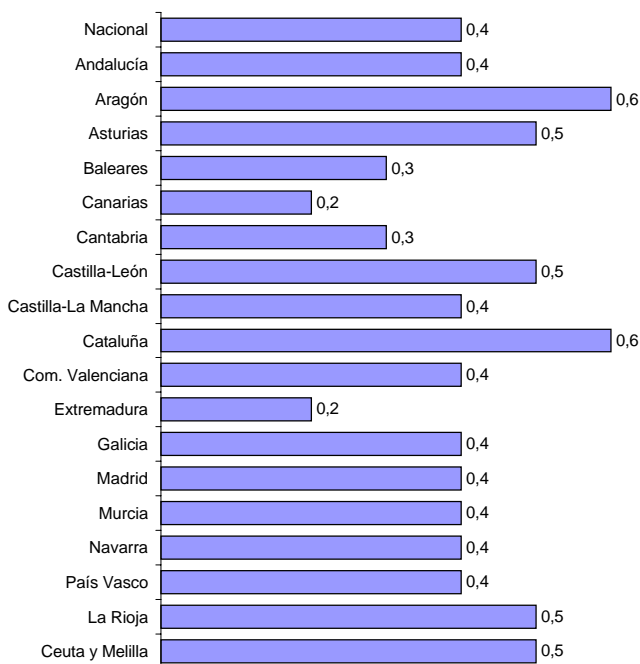
Nacional. Grupos



Comunidades Autónomas. General



■ > media ■ = media ■ < media



10 de septiembre de 2004

Índices de precios de consumo armonizado. Base 1996 Agosto 2004

Índices nacionales: general y de grupos

Grupo	Índice	% variación	
		Sobre mes anterior	En un año
1. Alimentos y bebidas no alcohólicas	124,9	0,2	3,8
2. Bebidas alcohólicas y tabaco	151,9	0,0	5,6
3. Vestido y calzado	112,7	-0,4	1,9
4. Vivienda	125,8	0,3	3,9
5. Menaje	116,9	-0,1	1,7
6. Medicina	118,5	0,1	0,2
7. Transporte	125,1	1,1	5,8
8. Comunicaciones	91,9	-0,1	-1,0
9. Ocio y cultura	119,2	1,6	0,3
10. Enseñanza	134,4	0,0	3,9
11. Hoteles, cafés y restaurantes	139,8	0,9	4,0
12. Otros	124,5	0,1	2,8
ÍNDICE GENERAL	124,5	0,5	3,3

Variaciones anuales. General y grupos

