

13 de septiembre de 2006

Índice de Precios de Consumo (IPC). Base 2001

Agosto 2006

Índice general

	Variación mensual	Variación acumulada	Variación interanual
Agosto 2006	0,2	1,9	3,7

Principales resultados

- La tasa de **variación interanual** del **IPC** del mes de **agosto** disminuye tres décimas situándose en el **3,7%**.
- La tasa **anual** de la inflación **subyacente** es del **3,0%**, una décima por debajo de la registrada en julio.
- La **variación mensual** del índice general es del **0,2%**.
- El **Índice de Precios de Consumo Armonizado (IPCA)** sitúa su **tasa anual** en el **3,8%**, dos décimas menos que el pasado julio.

Tasas de variación interanuales

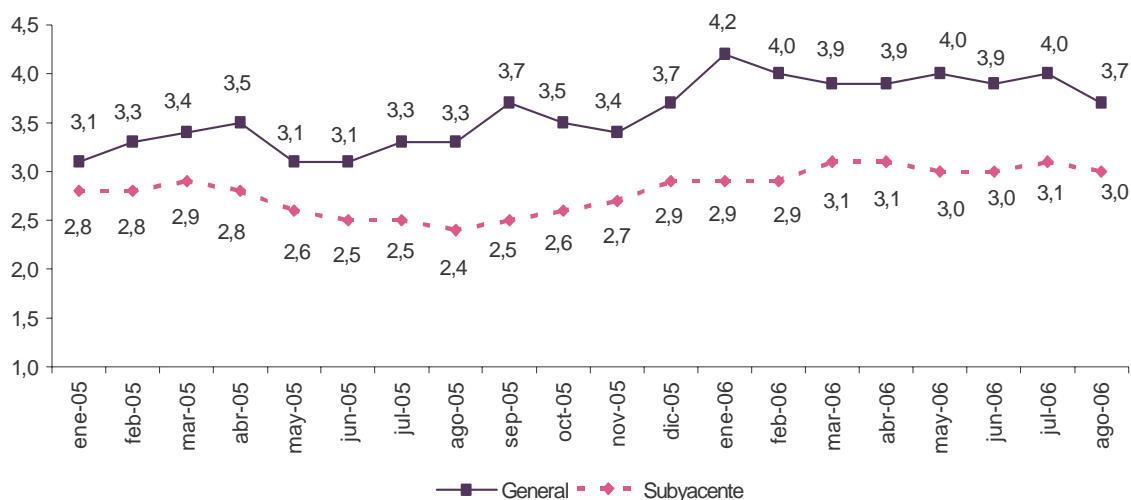
La tasa interanual del Índice de Precios de Consumo (IPC) general en el mes de agosto es del **3,7%**, tres décimas por debajo de la registrada el mes de julio.

Por grupos, los que más destacan por haber experimentado variaciones positivas o negativas durante los últimos doce meses son los siguientes:

- **Vivienda**, cuya variación anual disminuye cuatro décimas y se sitúa en el **6,4%**, debido principalmente a que en este mes los precios del gas han permanecido estables, frente al aumento que experimentaron en agosto de 2005.
- **Transporte**, con una tasa anual del **4,8%**, un punto inferior a la del mes de julio. Esta disminución se debe, casi en su totalidad, a que la subida de los precios de los *carburantes* y *lubricantes* ha sido menor que en agosto de 2005. La tasa anual de esta parcela se reduce dos puntos y medio, y se sitúa en el 7,1%, el valor más bajo desde abril de 2004.
- **Alimentos y bebidas no alcohólicas**, con una variación en un año del **4,6%**, dos décimas por debajo de la registrada en el mes de julio. Cabe destacar la bajada del precio del *aceite* y las *patatas*, que explica gran parte de este comportamiento.
- **Hoteles, cafés y restaurantes**, cuya tasa anual se reduce una décima, llegando al **4,4%**, tras permanecer estable en el 4,5% los últimos tres meses.
- **Comunicaciones**, cuya tasa anual se sitúa en el **-1,2%**, dos décimas superior a la del mes anterior.

La tasa de variación interanual de la **inflación subyacente** (índice general sin alimentos no elaborados ni productos energéticos) disminuye una décima hasta el **3,0%**, con lo que la diferencia respecto a la tasa del índice general se reduce hasta las siete décimas.

**Evolución anual del IPC, base 2001
General y Subyacente**



Tasas de variación intermensuales

En el mes de agosto la tasa de variación intermensual del IPC general es del **0,2%**.

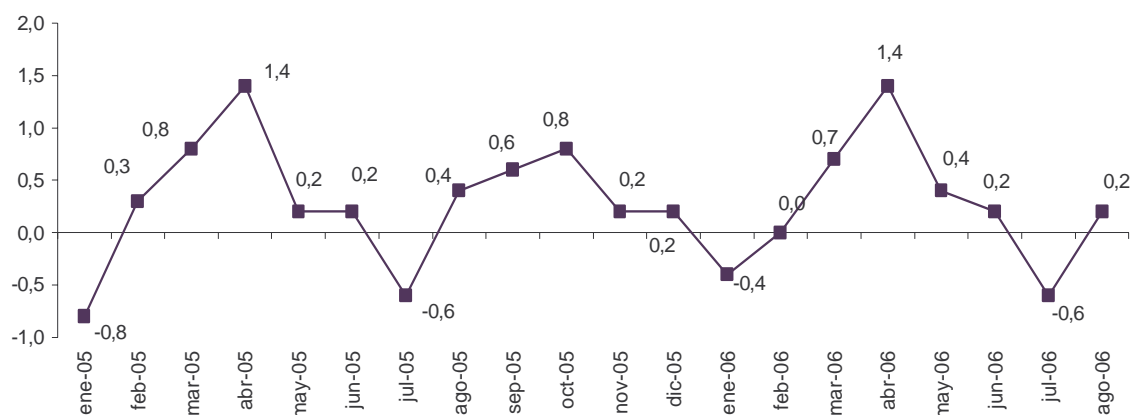
Entre los grupos con repercusión positiva más relevante en el índice general están los siguientes:

- **Hoteles, cafés y restaurantes**, con una tasa del **0,8%**, que repercute **0,097** en el índice general, debido a los aumentos de precios de los *alojamientos turísticos* y los *restaurantes, bares y cafeterías*, habituales en la temporada de verano.
- **Ocio y cultura**, cuya tasa del **1,2%** se explica en su mayor parte por la subida de los precios de los *paquetes turísticos*, debido a la temporada vacacional. Su repercusión en el índice general es **0,081**.
- **Alimentos y bebidas no alcohólicas**, con una tasa del **0,2%** respecto al mes anterior. En esta variación destaca la subida de los precios de los *pescados*, y las *carnes de ovino y porcino*, compensada en parte por las bajadas del *aceite* y las *patatas*. Su repercusión en el índice general es **0,036**.
- **Transporte**, cuya variación del **0,2%** repercute **0,024** en el IPC general. Esta evolución se debe principalmente a la subida de los precios de los *carburantes* y *lubricantes* respecto al mes de julio.

Los grupos con repercusión mensual negativa en el mes de agosto son los siguientes:

- **Vestido y calzado**, cuya tasa del **-0,6%** recoge el comportamiento de los precios en el último mes de rebajas. Su repercusión en la tasa del IPC general es **-0,046**.
- **Bebidas alcohólicas y tabaco**, con una variación mensual del **-0,4%** y una repercusión de **-0,011**.

Evolución mensual del IPC, base 2001
Índice general



La siguiente tabla muestra las tasas de variación mensuales de los últimos tres meses del índice general y de cada uno de los doce grandes grupos:

Tasas de variación mensuales. General y grupos

Grupos	Junio 2006	Julio 2006	Agosto 2006
1. Alimentos y bebidas no alcohólicas	0,5	0,4	0,2
2. Bebidas alcohólicas y tabaco	0,1	0,0	-0,4
3. Vestido y calzado	-0,6	-11,0	-0,6
4. Vivienda	0,1	0,3	0,1
5. Menaje	0,3	-0,6	0,1
6. Medicina	0,2	0,2	0,0
7. Transporte	-0,3	0,8	0,2
8. Comunicaciones	-0,2	-0,2	0,1
9. Ocio y cultura	0,5	1,2	1,2
10. Enseñanza	0,0	0,1	0,0
11. Hoteles, cafés y restaurantes	0,4	0,9	0,8
12. Otros bienes y servicios	0,3	0,0	0,1
GENERAL	0,2	-0,6	0,2

Detalle de las variaciones intermensuales

En un análisis más detallado, se puede observar cuales han sido las parcelas que más han afectado a la tasa mensual del IPC en el mes de agosto.

Las parcelas con mayor repercusión positiva en la tasa mensual fueron:

Alimentación	Tasa mensual (%)	Repercusión
Pescado fresco y congelado	2,4	0,039
Carne de ovino	5,5	0,018
Carne de porcino	1,5	0,012
Otras parcelas	Tasa mensual (%)	Repercusión
Viaje organizado	6,4	0,078
Hoteles y otros alojamientos	10,6	0,077
Restaurantes, bares y cafeterías	0,2	0,019
Carburantes y lubricantes	0,3	0,016

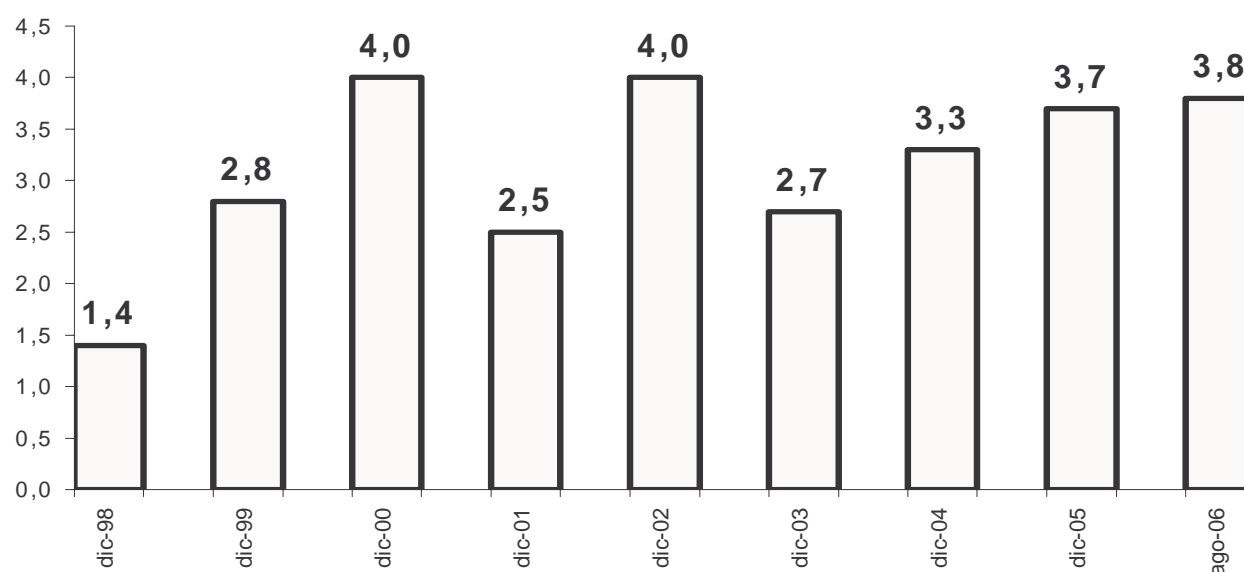
De la misma forma, las parcelas con mayor repercusión negativa fueron las siguientes:

Alimentación	Tasa mensual (%)	Repercusión
Aceites	-7,8	-0,067
Patatas y sus preparados	-4,8	-0,020
Otras parcelas	Tasa mensual (%)	Repercusión
Prendas de vestir	-0,4	-0,023
Calzado	-1,3	-0,023
Tabaco	-0,4	-0,010

Índice de Precios de Consumo Armonizado (IPCA)

En el mes de agosto el IPCA registra una tasa de variación interanual del **3,8%**, dos décimas inferior a la del mes de julio. Esta tasa coincide con la avanzada por el indicador adelantado del IPCA, publicado el pasado 30 de agosto. La tasa mensual del IPCA es del **0,2%**.

Evolución anual del IPCA



Más información en **INEbase** – www.ine.es Todas las notas de prensa en: www.ine.es/prensa/prensa.htm

Gabinete de prensa: Teléfonos: 91 583 93 63 / 94 08 – Fax: 91 583 90 87 - gprensa@ine.es

Área de información: Teléfono: 91 583 91 00 – Fax: 91 583 91 58 – www.ine.es/infoine

Notas de prensa

13 de septiembre de 2006

Índices de precios de consumo. Base 2001 Agosto 2006

1. Índices nacionales: general y de grupos

Grupo	Índice	% Variación			Repercusión	
		Sobre mes anterior	En lo que va de año	En un año	Sobre mes anterior	En lo que va de año
1. Alimentos y bebidas no alcohólicas	122,1	0,2	2,2	4,6	0,036	0,497
2. Bebidas alcohólicas y tabaco	122,6	-0,4	0,6	1,7	-0,011	0,019
3. Vestido y calzado	106,1	-0,6	-12,0	1,1	-0,046	-1,108
4. Vivienda	123,3	0,1	5,2	6,4	0,011	0,560
5. Menaje	110,6	0,1	1,3	2,7	0,004	0,080
6. Medicina	107,8	0,0	1,3	1,5	0,001	0,036
7. Transporte	123,9	0,2	6,1	4,8	0,024	0,913
8. Comunicaciones	90,7	0,1	-0,9	-1,2	0,003	-0,028
9. Ocio y cultura	105,5	1,2	1,5	0,5	0,081	0,099
10. Enseñanza	121,7	0,0	0,4	3,9	0,000	0,007
11. Hoteles, cafes y restaurantes	126,8	0,8	4,9	4,4	0,097	0,558
12. Otros bienes y servicios	118,8	0,1	3,2	3,9	0,005	0,251
ÍNDICE GENERAL	118,0	0,2	1,9	3,7		

2. Índices nacionales de grupos especiales

Grupo	Índice	% Variación		
		Sobre mes anterior	En lo que va de año	En un año
Alimentos				
Con elaboración, bebidas y tabaco	119,4	-0,3	2,0	3,6
Sin elaboración	127,8	0,9	2,2	5,4
Con bebidas y tabaco	122,2	0,1	2,0	4,2
Sin elaboración y productos energéticos	129,6	0,5	6,8	7,0
Bienes industriales	111,6	0,0	0,1	3,2
Duraderos	103,1	0,0	0,4	1,5
Productos energéticos	131,0	0,2	10,9	8,2
Carburantes y combustibles	139,1	0,3	12,9	9,3
Sin energía	111,7	0,0	-0,2	3,0
Sin productos energéticos	105,7	-0,1	-3,3	1,5
Servicios	122,7	0,5	3,7	3,9
Sin alquiler de vivienda	122,6	0,5	3,8	3,9
ÍNDICE GENERAL				
Sin alimentos, bebidas y tabaco	116,7	0,2	1,8	3,6
Sin alquiler de vivienda	117,9	0,2	1,9	3,7
Sin productos energéticos	116,7	0,2	1,0	3,3
Sin alimentos no elaborados ni productos energéticos	115,6	0,1	0,8	3,0
Sin tabaco	117,8	0,2	1,9	3,8

3. Índices nacionales de rúbricas

	Índice	Sobre el mes anterior		En lo que va de año		En un año
		% Variación	Repercusión	% Variación	Repercusión	
01. Cereales y derivados	110,0	0,3	0,005	1,6	0,026	2,6
02. Pan	131,6	0,1	0,003	3,7	0,073	4,3
03. Carne de vacuno	130,8	0,6	0,008	4,3	0,052	9,4
04. Carne de ovino	126,1	5,5	0,018	-14,7	-0,062	10,2
05. Carne de porcino	108,6	1,5	0,012	6,9	0,054	5,8
06. Carne de ave	119,6	0,3	0,003	12,8	0,115	7,3
07. Otras carnes	110,6	0,3	0,006	1,6	0,037	2,4
08. Pescado fresco y congelado	122,9	2,4	0,039	0,1	0,002	5,3
09. Crustáceos, moluscos y preparados de pescado	119,2	0,2	0,003	2,0	0,028	3,3
10. Huevos	122,3	-0,1	0,000	2,2	0,005	3,8
11. Leche	117,1	0,3	0,004	3,1	0,041	4,8
12. Productos lácteos	111,0	0,0	-0,001	0,4	0,006	0,8
13. Aceites y grasas	180,5	-7,2	-0,067	2,8	0,024	24,1
14. Frutas frescas	133,4	0,6	0,009	-0,9	-0,014	0,1
15. Frutas en conserva y frutos secos	142,8	0,6	0,002	3,2	0,010	4,7
16. Legumbres y hortalizas frescas	134,2	0,3	0,003	-2,8	-0,028	-2,2
17. Preparados de legumbres y hortalizas	108,9	0,4	0,002	0,8	0,004	0,4
18. Patatas y sus preparados	134,9	-4,8	-0,020	20,0	0,067	28,4
19. Café, cacao e infusiones	111,0	0,6	0,002	4,2	0,015	4,7
20. Azúcar	102,5	0,0	0,000	-0,3	0,000	-0,2
21. Otros preparados alimenticios	116,0	0,3	0,003	2,6	0,025	2,8
22. Agua mineral, refrescos y zumos	113,2	0,1	0,001	2,0	0,017	1,8
23. Bebidas alcohólicas	108,6	-0,2	-0,001	1,9	0,016	2,9
24. Tabaco	128,3	-0,4	-0,010	0,1	0,003	1,2
25. Prendas de vestir de hombre	105,1	-0,2	-0,005	-12,3	-0,328	0,8
26. Prendas de vestir de mujer	105,6	-0,4	-0,012	-14,3	-0,479	0,8
27. Prendas de vestir de niño y bebé	101,7	-0,7	-0,006	-12,2	-0,127	1,0
28. Complementos y reparaciones de prendas de vestir	111,7	-0,2	0,000	-5,3	-0,014	2,0
29. Calzado de hombre	109,3	-1,1	-0,007	-8,2	-0,057	1,8
30. Calzado de mujer	110,9	-1,5	-0,012	-8,6	-0,074	1,8
31. Calzado de niño	105,3	-1,4	-0,004	-8,2	-0,028	0,9
32. Reparación de calzado	132,3	0,1	0,000	4,8	0,001	6,4
33. Viviendas en alquiler	123,8	0,1	0,004	3,3	0,076	4,4
34. Calefacción, alumbrado y distribución de agua	120,5	0,1	0,004	7,1	0,351	8,5
35. Conservación de la vivienda y otros gastos	126,3	0,1	0,004	3,8	0,133	4,8
36. Muebles y revestimientos de suelo	117,1	0,0	0,000	1,7	0,029	4,1
37. Textiles y accesorios para el hogar	107,5	-0,1	-0,001	-2,8	-0,017	2,4
38. Electrodomésticos y reparaciones	97,1	0,0	0,000	-0,2	-0,002	-0,3
39. Utensilios y herramientas para el hogar	112,0	0,1	0,000	1,6	0,005	2,8
40. Artículos no duraderos para el hogar	104,6	0,2	0,003	1,8	0,030	1,7
41. Servicios para el hogar	126,0	0,1	0,001	3,7	0,054	4,3
42. Servicios médicos y similares	122,1	0,0	0,001	3,8	0,074	4,1
43. Medicamentos y material terapéutico	99,1	0,0	0,000	-0,1	-0,001	-0,3
44. Transporte personal	122,3	0,1	0,023	5,7	0,908	4,4
45. Transporte público urbano	129,0	0,0	0,000	4,3	0,025	5,1
46. Transporte público interurbano	134,1	0,2	0,001	4,5	0,025	7,0
47. Comunicaciones	90,7	0,1	0,003	-0,9	-0,028	-1,2
48. Objetos recreativos	80,2	0,1	0,002	-2,9	-0,069	-4,0
49. Publicaciones	113,8	0,0	0,000	1,0	0,012	0,9
50. Esparcimiento	116,3	0,0	0,001	1,6	0,025	2,4
51. Educación infantil y primaria	121,1	0,0	0,000	0,2	0,001	3,7
52. Educación secundaria	121,3	0,0	0,000	0,2	0,001	3,9
53. Educación universitaria	125,6	0,0	0,000	0,1	0,001	4,9
54. Otros gastos de enseñanza	120,0	0,1	0,001	1,6	0,009	3,6
55. Artículos de uso personal	117,0	0,3	0,006	2,7	0,065	3,5
56. Turismo y hostelería	127,8	1,4	0,175	5,4	0,683	4,5
57. Otros bienes y servicios no contemplados en otra parte	120,3	0,0	0,000	4,3	0,084	6,1

4. Índices de comunidades autónomas: general y de grupos

Grupos	Índice	% variación			Índice	% variación			Índice	% variación		
		S/ mes anterior	En lo que va	En un año		S/ mes anterior	En lo que va	En un año		S/ mes anterior	En lo que va	En un año
	Andalucía				Aragón				Asturias (Principado de)			
1. Alimentos y bebidas no alcohólicas	122,2	0,2	3,0	4,6	121,3	0,2	1,9	5,2	121,4	0,5	2,5	5,1
2. Bebidas alcohólicas y tabaco	123,1	-0,4	0,4	1,4	122,2	-0,3	0,5	1,8	121,8	-0,5	0,3	1,3
3. Vestido y calzado	104,6	-0,3	-12,2	0,8	104,5	-0,5	-11,9	0,7	108,6	-0,1	-13,4	1,7
4. Vivienda	123,1	0,2	5,6	6,7	127,0	0,1	7,1	8,0	123,0	0,1	5,3	6,1
5. Menaje	108,4	0,1	1,1	2,6	110,8	0,0	1,5	3,1	109,5	0,1	0,7	1,6
6. Medicina	105,8	0,1	1,2	1,2	113,4	0,1	1,0	2,0	106,0	0,0	0,3	0,2
7. Transporte	122,5	0,2	6,2	4,7	123,7	0,1	6,2	4,5	122,7	0,2	5,1	4,1
8. Comunicaciones	90,9	0,1	-0,8	-1,2	92,9	0,0	-0,5	-0,7	90,4	0,1	-0,9	-1,3
9. Ocio y cultura	102,8	0,9	0,8	0,2	104,4	1,4	1,7	1,0	103,0	1,3	0,8	-0,3
10. Enseñanza	123,1	0,1	0,8	4,3	123,4	0,1	0,6	4,2	118,5	0,0	1,0	4,3
11. Hoteles, cafes y restaurantes	129,3	0,8	5,3	5,0	128,5	1,2	6,0	5,2	124,5	0,7	4,5	2,9
12. Otros	116,9	0,0	3,4	4,1	119,1	0,2	3,6	4,1	118,0	0,1	3,1	3,5
ÍNDICE GENERAL	117,6	0,2	2,0	3,8	118,1	0,3	2,0	4,1	117,4	0,3	1,4	3,4
	Balears (Illes)				Canarias				Cantabria			
1. Alimentos y bebidas no alcohólicas	122,0	0,3	3,3	5,1	118,4	0,0	2,5	4,4	123,6	0,2	2,8	5,5
2. Bebidas alcohólicas y tabaco	119,9	-0,2	0,1	1,2	132,3	0,1	5,2	7,3	122,1	-0,5	0,5	1,6
3. Vestido y calzado	108,2	-3,9	-9,8	0,7	96,0	-0,2	-11,2	-2,1	106,1	-2,5	-10,3	1,8
4. Vivienda	122,1	0,1	4,8	5,8	115,6	0,2	3,2	4,2	121,6	0,1	5,7	6,0
5. Menaje	108,5	-0,2	2,1	3,2	105,9	0,1	-0,2	1,6	107,0	-0,1	1,1	2,0
6. Medicina	108,7	-0,1	0,6	1,3	104,8	0,3	0,3	0,8	105,6	0,1	0,8	0,9
7. Transporte	123,7	0,3	6,4	5,0	123,8	0,5	5,8	5,4	123,4	0,2	5,9	4,6
8. Comunicaciones	92,7	0,0	-0,5	-0,7	90,2	0,1	-0,9	-1,3	94,0	0,0	-0,3	-0,5
9. Ocio y cultura	102,3	0,9	0,2	0,2	101,3	0,7	0,2	-0,3	105,6	0,9	1,9	1,3
10. Enseñanza	124,0	0,1	1,9	3,9	118,7	0,1	0,6	4,0	113,6	0,0	0,0	2,4
11. Hoteles, cafes y restaurantes	127,9	0,6	5,1	4,1	117,6	0,5	3,6	3,7	123,3	0,9	3,9	2,9
12. Otros	119,2	-0,2	2,9	3,2	114,1	-0,3	3,1	3,3	116,5	0,1	3,0	3,3
ÍNDICE GENERAL	117,9	-0,1	2,4	3,7	113,5	0,2	1,7	3,2	117,0	0,0	1,8	3,7
	Castilla y León				Castilla-La Mancha				Cataluña			
1. Alimentos y bebidas no alcohólicas	122,3	0,3	3,0	5,1	122,2	0,0	1,9	4,4	123,4	0,2	1,9	4,5
2. Bebidas alcohólicas y tabaco	122,3	-0,4	0,6	1,5	124,2	-0,3	0,6	1,6	121,7	-0,3	0,6	1,6
3. Vestido y calzado	106,0	-0,5	-12,1	0,8	104,4	-0,9	-12,8	1,4	110,3	-0,7	-12,9	1,8
4. Vivienda	122,7	0,1	5,7	6,5	126,9	0,4	6,6	7,3	124,3	0,1	5,0	6,2
5. Menaje	110,1	0,1	1,4	2,2	107,4	0,1	1,6	2,4	114,4	0,2	2,0	3,5
6. Medicina	108,9	0,1	0,7	1,5	105,2	0,1	0,6	0,8	109,4	0,0	1,9	1,6
7. Transporte	122,0	0,2	5,8	4,5	124,3	0,2	7,3	5,5	125,2	0,1	6,1	4,6
8. Comunicaciones	92,2	0,1	-0,6	-0,9	92,3	0,1	-0,6	-0,8	90,0	0,1	-1,0	-1,4
9. Ocio y cultura	102,1	0,9	0,6	-0,2	101,7	0,8	1,0	-0,5	110,0	1,5	2,2	1,2
10. Enseñanza	119,2	0,0	0,2	3,8	117,6	0,0	0,7	3,5	124,7	0,0	0,2	4,4
11. Hoteles, cafes y restaurantes	125,4	1,1	5,7	4,9	127,5	0,9	5,0	4,6	128,8	0,8	4,6	4,4
12. Otros	116,9	0,0	3,1	3,9	117,7	0,2	3,1	3,4	121,9	0,1	3,7	4,3
ÍNDICE GENERAL	117,3	0,3	1,9	3,8	118,1	0,1	1,9	3,9	120,2	0,2	1,9	3,9

4. Índices de comunidades autónomas: general y de grupos (Continuación)

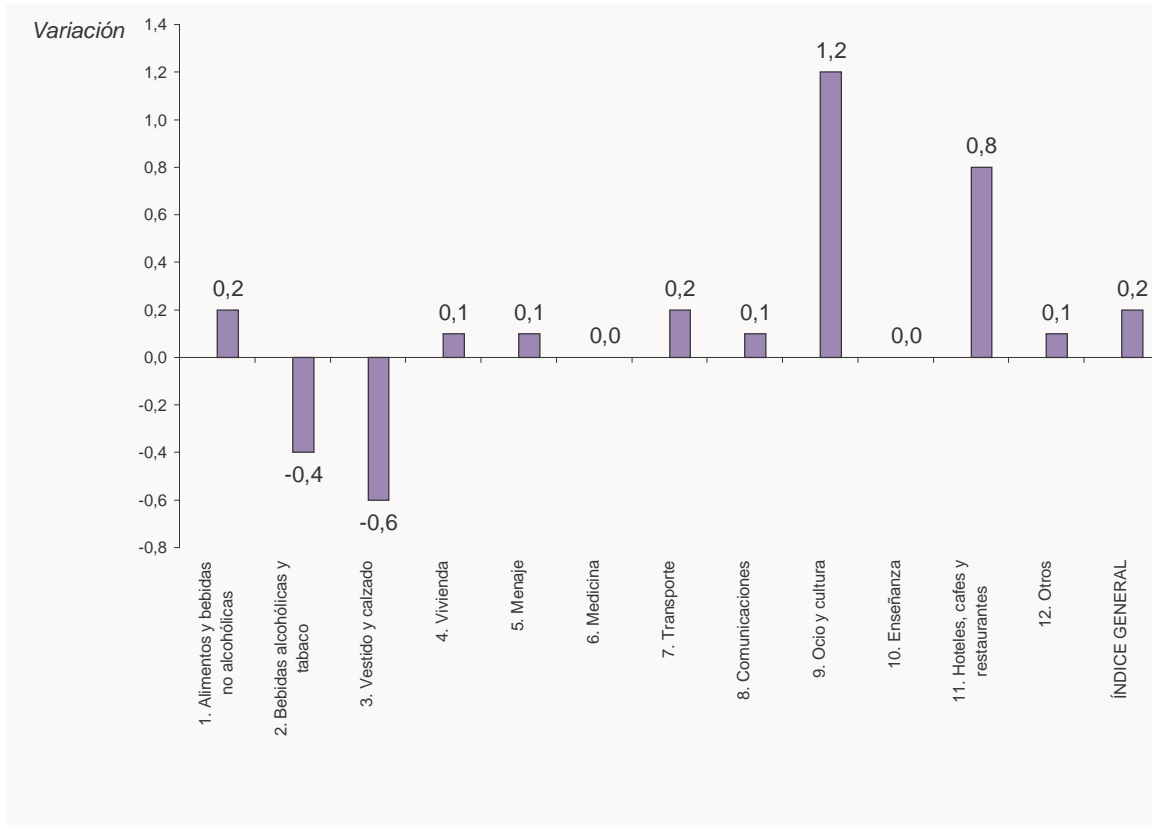
Grupos	Índice	% variación			Índice	% variación			Índice	% variación		
		S/ mes anterior	En lo que va	En un año		S/ mes anterior	En lo que va	En un año		S/ mes anterior	En lo que va	En un año
C. Valenciana												
1. Alimentos y bebidas no alcohólicas	121,9	0,0	2,0	4,2	117,1	0,4	2,1	4,0	121,2	0,2	2,1	4,1
2. Bebidas alcohólicas y tabaco	123,0	-0,4	0,5	1,7	123,7	-0,5	0,2	1,4	120,0	-0,3	0,6	1,4
3. Vestido y calzado	106,5	-0,1	-11,2	1,3	102,5	-0,1	-11,6	0,9	107,2	-0,3	-12,6	1,1
4. Vivienda	122,2	0,1	5,7	6,1	122,0	0,0	5,9	7,2	124,9	0,1	5,9	6,9
5. Menaje	109,1	0,2	0,0	2,0	108,2	-0,1	1,1	2,3	113,7	0,1	2,0	3,4
6. Medicina	107,9	-0,2	1,3	1,7	106,4	0,1	0,5	0,8	110,0	0,0	1,3	2,1
7. Transporte	123,8	0,2	6,7	5,3	120,9	0,2	5,7	4,4	123,9	0,2	5,9	4,7
8. Comunicaciones	88,2	0,1	-1,3	-1,8	90,3	0,1	-0,9	-1,3	90,0	0,1	-1,0	-1,4
9. Ocio y cultura	103,8	1,2	0,9	-0,3	100,6	1,1	0,4	-0,4	106,4	1,0	1,5	1,4
10. Enseñanza	120,1	0,0	0,4	3,4	119,5	0,3	0,8	4,1	122,2	0,0	0,7	4,0
11. Hoteles, cafes y restaurantes	127,6	0,6	5,3	5,1	123,8	0,8	3,7	2,8	126,4	0,8	4,6	4,6
12. Otros	118,3	0,1	2,7	3,7	117,1	0,1	3,4	4,0	116,8	0,1	2,9	3,6
ÍNDICE GENERAL	117,6	0,2	2,0	3,6	114,9	0,2	1,4	3,3	118,2	0,2	1,6	3,7
Extremadura												
Galicia												
Madrid (Comunidad de)												
1. Alimentos y bebidas no alcohólicas	122,3	0,1	1,4	4,8	123,6	0,1	2,2	4,7	121,4	0,0	1,5	4,3
2. Bebidas alcohólicas y tabaco	123,3	-0,4	0,2	1,2	122,9	-0,5	1,0	1,9	119,9	-0,5	-0,2	1,2
3. Vestido y calzado	105,2	-0,6	-9,9	0,6	107,0	-0,2	-13,2	1,4	112,2	-1,9	-11,3	1,5
4. Vivienda	121,6	0,1	4,7	6,3	126,4	0,0	3,8	7,9	123,9	0,1	5,5	6,1
5. Menaje	111,1	-0,1	1,4	2,7	109,3	0,3	0,1	1,9	109,0	-0,2	1,3	1,4
6. Medicina	105,8	0,0	1,6	1,4	106,6	0,2	1,5	1,0	115,4	0,0	2,0	2,4
7. Transporte	125,9	0,1	6,3	4,9	123,6	0,2	6,6	4,7	120,0	0,2	4,7	4,2
8. Comunicaciones	91,4	0,1	-0,7	-1,0	90,8	0,1	-0,8	-1,2	90,0	0,1	-1,0	-1,4
9. Ocio y cultura	105,8	1,5	1,8	0,4	105,5	0,9	1,4	0,4	108,5	1,7	2,2	1,4
10. Enseñanza	119,1	0,0	0,2	3,2	118,6	0,0	1,2	5,0	124,0	0,0	0,2	3,2
11. Hoteles, cafes y restaurantes	125,3	1,0	4,9	3,9	130,6	0,5	5,0	5,9	127,5	0,9	4,7	3,2
12. Otros	119,2	0,2	3,5	4,3	122,1	0,1	3,1	4,1	119,1	0,0	3,2	3,5
ÍNDICE GENERAL	118,0	0,2	2,1	3,7	119,4	0,2	1,7	4,1	118,1	0,1	1,4	3,3
Murcia (Región de)												
Navarra (C. Foral de)												
País Vasco												
1. Alimentos y bebidas no alcohólicas	122,4	0,0	2,0	4,2	124,0	0,3	2,7	5,9	124,5	0,8	3,3	4,3
2. Bebidas alcohólicas y tabaco	120,6	-0,5	0,8	1,7	121,9	-0,2	0,5	1,7	117,0	0,0	0,4	0,6
3. Vestido y calzado	102,3	-0,4	-12,9	1,3	102,2	-0,5	-16,9	1,0	96,7	-1,2	-15,4	1,0
4. Vivienda	123,8	0,1	4,3	5,8	125,7	0,1	6,7	7,8	123,8	0,1	4,6	6,3
5. Menaje	111,7	0,1	1,7	3,6	118,3	0,4	1,8	4,0	105,5	0,0	-0,1	1,1
6. Medicina	109,5	0,0	1,5	1,9	110,9	0,2	2,1	2,3	100,0	0,0	-0,2	-0,2
7. Transporte	122,4	0,1	5,5	4,5	121,6	0,1	5,4	4,4	141,6	0,5	9,0	13,9
8. Comunicaciones	90,6	0,1	-0,9	-1,2	90,0	0,1	-1,0	-1,4	93,7	0,0	-0,3	-0,5
9. Ocio y cultura	105,3	1,2	2,3	0,9	108,2	1,6	0,9	1,2	105,0	1,0	0,9	0,0
10. Enseñanza	122,5	0,1	0,5	4,4	123,3	0,0	0,1	3,4	114,1	0,6	0,8	2,7
11. Hoteles, cafes y restaurantes	124,9	0,8	4,4	4,0	127,3	1,1	5,4	5,0	126,3	0,4	3,4	5,0
12. Otros	118,2	0,0	2,5	3,2	121,7	-0,1	3,7	4,6	117,5	0,1	2,1	3,3
ÍNDICE GENERAL	117,5	0,2	1,6	3,6	119,2	0,3	1,7	4,4	118,1	0,3	1,2	4,3
La Rioja												
Ceuta y Melilla												

5. Índices generales de provincias

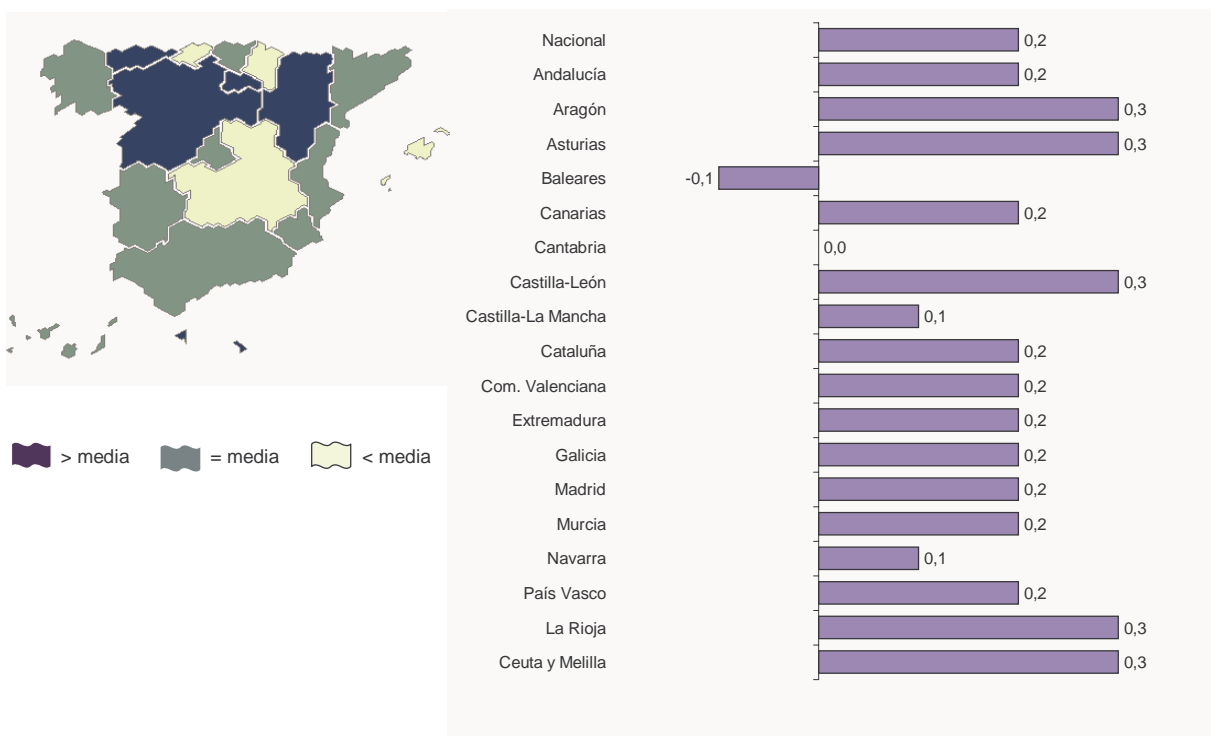
Provincias	Índice	% variación		
		Sobre mes anterior	En lo que va de año	En un año
Alava	118,5	0,2	1,8	4,1
Albacete	119,3	0,1	2,3	4,0
Alicante/Alacant	117,2	0,1	1,9	3,7
Almería	118,7	0,2	1,4	3,5
Asturias	117,4	0,3	1,4	3,4
Ávila	117,5	0,2	1,9	3,6
Badajoz	113,8	0,3	1,4	3,0
Balears (Illes)	117,9	-0,1	2,4	3,7
Barcelona	120,6	0,3	1,9	4,0
Burgos	118,1	0,4	2,2	4,0
Cáceres	116,2	0,2	1,4	3,6
Cádiz	117,5	0,1	2,3	3,7
Cantabria	117,0	0,0	1,8	3,7
Castellón/Castelló	117,3	0,1	1,8	3,6
Ciudad Real	118,0	0,0	1,7	4,1
Córdoba	117,3	0,4	2,2	4,0
Coruña (A)	118,8	0,2	1,4	3,6
Cuenca	117,2	0,2	2,2	4,1
Girona	120,4	0,2	1,9	3,4
Granada	117,3	0,3	1,5	4,0
Guadalajara	118,7	0,3	2,3	4,0
Guipúzcoa	116,6	0,2	1,6	3,5
Huelva	117,1	0,3	1,9	3,8
Huesca	118,3	0,2	2,4	4,5
Jaén	117,4	0,2	1,9	4,0
León	117,7	0,2	1,8	3,7
Lleida	119,1	0,2	1,7	3,7
Lugo	117,4	0,2	1,1	3,8
Madrid	118,0	0,2	2,1	3,7
Málaga	118,5	0,1	1,9	3,5
Murcia	119,4	0,2	1,7	4,1
Navarra	118,1	0,1	1,4	3,3
Ourense	117,1	0,1	1,9	3,5
Palencia	117,1	0,3	1,9	4,2
Palmas (Las)	113,9	0,2	1,8	3,5
Pontevedra	118,3	0,2	1,8	3,9
Rioja (La)	119,2	0,3	1,7	4,4
Salamanca	116,2	0,2	2,1	3,7
Santa Cruz de Tenerife	113,1	0,1	1,6	2,8
Segovia	117,3	0,2	1,6	3,8
Sevilla	117,3	0,2	2,4	3,8
Soria	116,7	0,4	2,1	4,1
Tarragona	116,4	0,0	2,1	3,5
Teruel	117,9	0,1	1,5	3,6
Toledo	117,4	0,2	1,5	3,5
Valencia/València	117,8	0,2	2,1	3,5
Valladolid	116,7	0,2	1,8	3,6
Vizcaya	117,8	0,2	1,5	3,5
Zamora	117,7	0,2	2,1	3,8
Zaragoza	118,0	0,3	2,0	4,1
Ceuta	117,2	0,1	1,1	3,6
Melilla	119,4	0,5	1,4	5,1

IPC. Base 2001 Variaciones mensuales. Agosto 2006

Nacional. Grupos



Comunidades Autónomas. General



13 de septiembre de 2006

Índices de precios de consumo armonizado, 2005=100 Agosto 2006

Índices nacionales: general y de grupos

Grupo	Índice	% variación	
		Sobre mes anterior	En un año
1. Alimentos y bebidas no alcohólicas	104,65	0,2	4,6
2. Bebidas alcohólicas y tabaco	102,40	-0,4	1,7
3. Vestido y calzado	94,19	-0,6	1,0
4. Vivienda	107,48	0,1	6,4
5. Menaje	102,56	0,1	2,7
6. Medicina	101,58	0,0	1,4
7. Transporte	107,27	0,1	4,9
8. Comunicaciones	98,45	0,1	-1,2
9. Ocio y cultura	102,46	1,2	0,5
10. Enseñanza	103,09	0,0	4,0
11. Hoteles, cafés y restaurantes	106,25	0,8	4,4
12. Otros	104,24	0,1	4,2
ÍNDICE GENERAL	103,99	0,2	3,8

Variaciones anuales. General y grupos

