

14 de octubre de 2016

Índice de Precios de Consumo (IPC). Base 2011
Septiembre 2016

Índice general

	Variación mensual	Variación acumulada	Variación anual
Septiembre	0,0	-0,5	0,2

Principales resultados

- La tasa de **variación anual** del IPC en el mes de septiembre es del **0,2%**, tres décimas por encima de la registrada el mes anterior.
- La tasa **anual** de la inflación **subyacente** disminuye una décima, hasta el **0,8%**.
- La variación **mensual** del índice general es del **0,0%**.
- El **Índice de Precios de Consumo Armonizado (IPCA)** sitúa su **tasa anual** en el **0,0%**, con lo que aumenta tres décimas respecto al mes de agosto.

Evolución anual de los precios de consumo

La tasa anual del Índice de Precios de Consumo (IPC) general en el mes de septiembre es del **0,2%**, tres décimas mayor que la registrada el mes anterior.

Los grupos con influencia positiva que destacan en el aumento de la tasa anual son:

- **Transporte**, que experimenta una variación del **0,0%**, casi dos puntos por encima de la de agosto, en su mayoría debida a que los precios de los *carburantes* y *lubricantes* aumentan este mes, mientras que bajaron en septiembre del año anterior.
- **Vivienda**, cuya tasa anual se incrementa más de un punto y medio, hasta el **-2,8%**, a causa de la subida de los precios de la *electricidad*, frente a la bajada registrada en 2015.

También influye, aunque en menor medida, la subida de los precios del *gasóleo para calefacción* y el *gas*, que descendieron el año pasado.

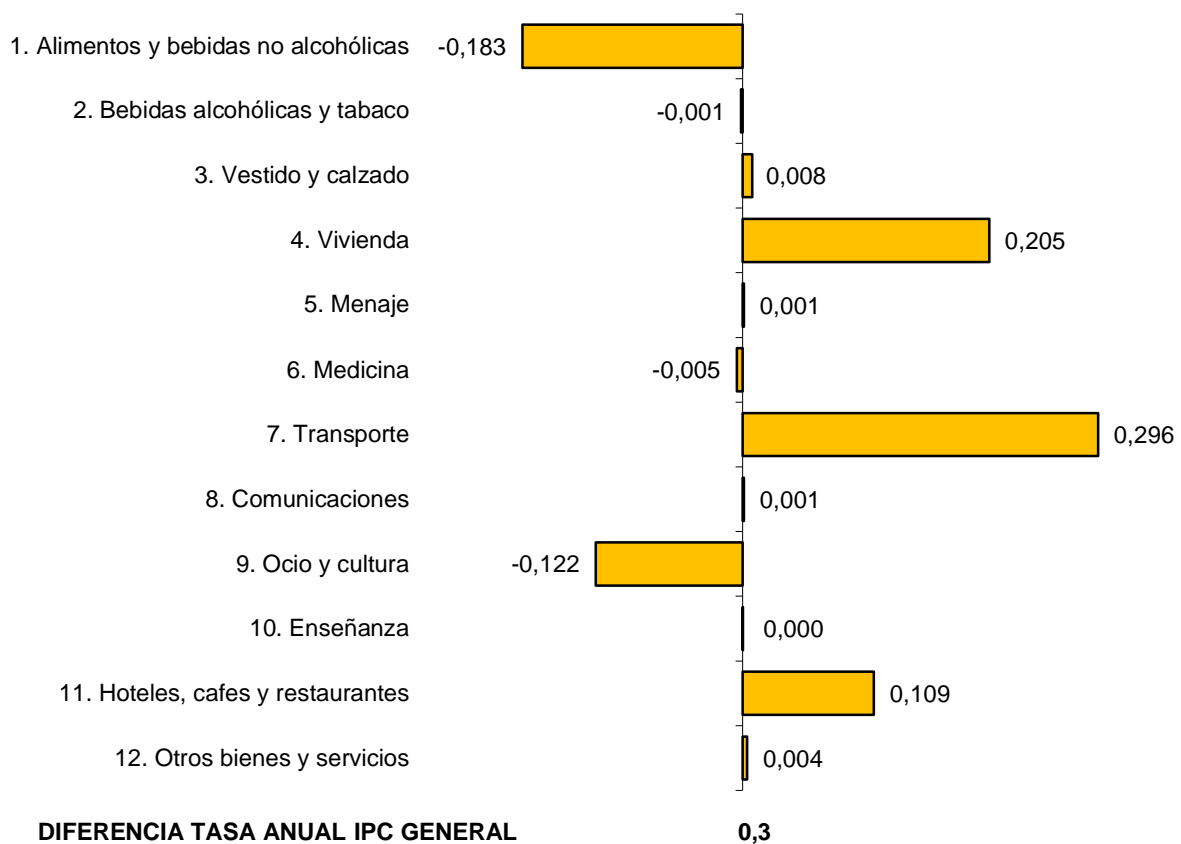
- **Hoteles, cafés y restaurantes**, con una variación del **1,1%**, casi un punto mayor que la registrada el mes pasado, a consecuencia de que los *hoteles* y *otros alojamientos* registran este mes una bajada de precios menor que hace un año.

Por su parte, los grupos con mayor influencia negativa son:

- **Alimentos y bebidas no alcohólicas**, que presenta una tasa anual del **0,8%**, un punto inferior a la del mes pasado, causada por la bajada de los precios de las *frutas frescas*, mayor este mes que hace un año, y de las *legumbres y hortalizas frescas*, los *aceites* y el *pescado fresco*, que subieron en 2015.

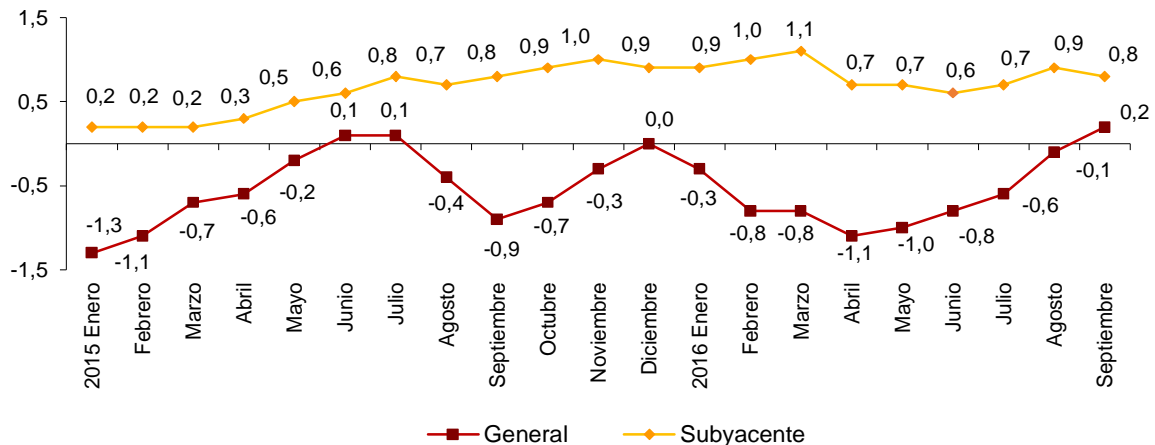
- **Ocio y cultura**, cuya tasa del **-1,5%**, más de un punto y medio inferior a la de agosto, es consecuencia de la bajada de los precios del *viaje organizado*, mayor que la de septiembre de 2015.

Influencia de los grupos en la tasa anual del IPC



La tasa de variación anual de la **inflación subyacente** (índice general sin alimentos no elaborados ni productos energéticos) disminuye una décima hasta el **0,8%**, con lo que se sitúa seis décimas por encima de la del IPC general.

Evolución anual del IPC Índice general y subyacente



Evolución mensual de los precios de consumo

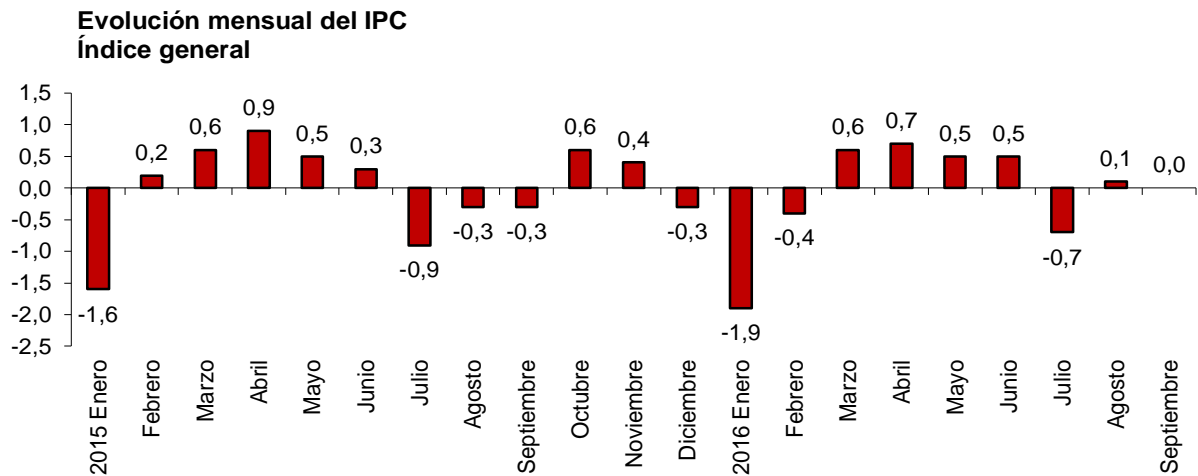
En septiembre la tasa de variación mensual del IPC general es del **0,0%**.

Los grupos con mayor repercusión positiva en el índice general son:

- **Vestido y calzado**, con una tasa del **5,1%**, que refleja el comportamiento de los precios tras la finalización del periodo de rebajas y el inicio de la temporada de invierno. Este grupo repercute **0,327** en el IPC general.
- **Transporte**, cuya variación del **0,6%**, que repercute **0,088**, se explica casi en su totalidad por el incremento de los precios de los *carburantes y lubricantes*.
- **Vivienda**, que presenta una tasa del **0,5%** y una repercusión de **0,057**, consecuencia principalmente de las subidas de precios de la electricidad y, en menor medida, del *gasóleo para calefacción*.

Por su parte, entre los grupos con repercusión negativa en el índice general destaca:

- **Ocio y cultura**, con una variación del **-4,1%**, que refleja la disminución de los precios del *viaje organizado*. La repercusión de este grupo en el IPC es de **-0,297**.
- **Alimentos y bebidas no alcohólicas**, cuya tasa del **-0,9%** repercute **-0,169**. Destaca en este comportamiento la bajada de los precios de las *frutas frescas*.
- **Hoteles, cafés y restaurantes**, con una variación del **-0,2%** y una repercusión de **-0,024**, en su mayoría debidas al descenso de los precios de los *hoteles y otros alojamientos*.



En un análisis más detallado, se pueden observar las parcelas que más han afectado a la tasa mensual del IPC en el mes de septiembre.

Parcelas con mayor repercusión positiva en la tasa mensual del IPC

	Tasa mensual (%)	Repercusión
Alimentación		
Carne de ovino	2,1	0,004
Pescado en conserva y preparados	0,4	0,003
Otras parcelas		
Prendas de vestir	5,5	0,259
Carburantes y lubricantes	1,7	0,106
Electricidad	1,2	0,037
Calzado	3,7	0,055
Otros combustibles	3,3	0,014
Complementos de prendas de vestir	11,4	0,013
Restaurantes, bares y cafeterías	0,1	0,010
Automóviles	0,2	0,010

Parcelas con mayor repercusión negativa en la tasa mensual del IPC

	Tasa mensual (%)	Repercusión
Alimentación		
Frutas frescas	-10,4	-0,164
Pescado fresco	-1,2	-0,011
Otras parcelas		
Viaje organizado	-16,6	-0,281
Hoteles y otros alojamientos	-3,6	-0,034
Transporte aéreo	-7,2	-0,028

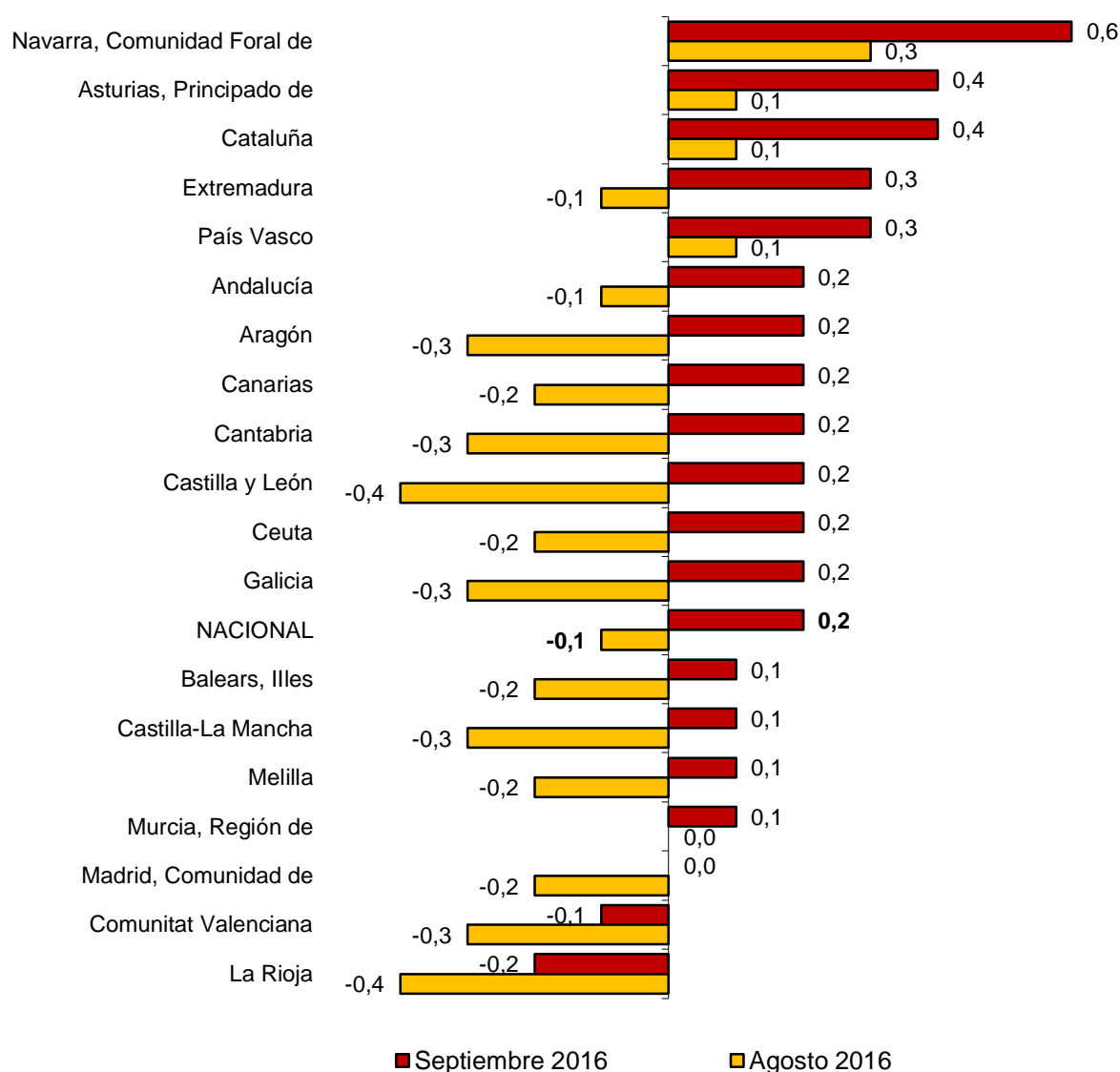
Resultados por comunidades autónomas. Tasas de variación anual

La tasa anual del IPC aumenta en todas las comunidades, situándose en niveles positivos en todas ellas, a excepción de La Rioja (-0,2%) y Comunitat Valenciana (-0,1%).

El mayor incremento de la tasa anual se registra en Castilla y León, con una subida de seis décimas, hasta el 0,2%.

Por su parte, Región de Murcia registra la menor subida, de una décima, lo que sitúa su tasa anual en el 0,1%.

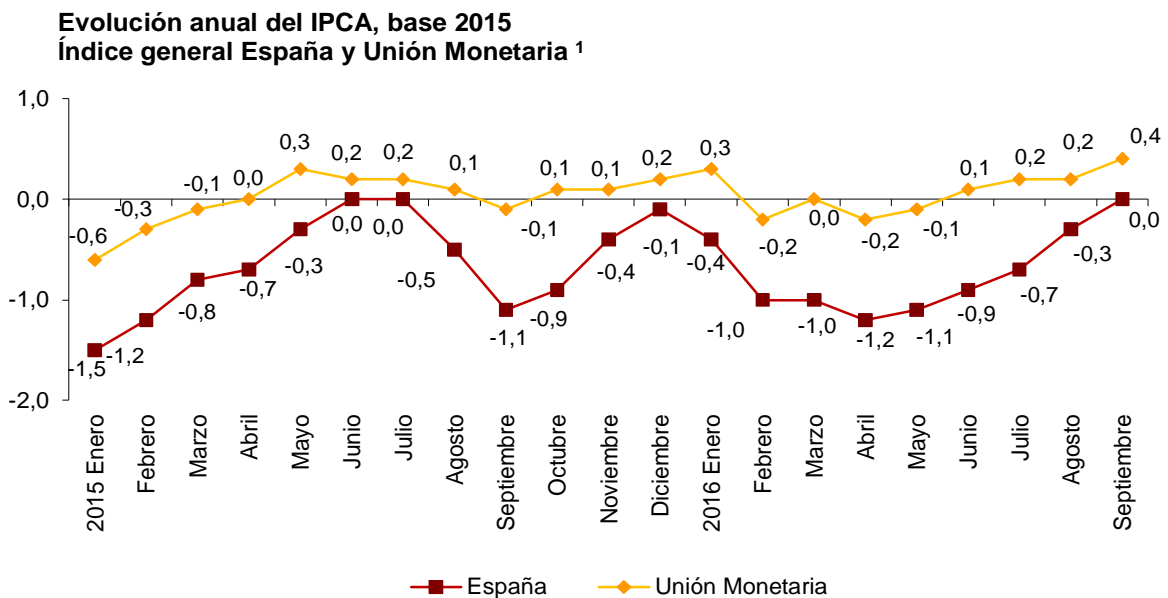
Tasas anuales del IPC Comunidades y ciudades autónomas



Índice de Precios de Consumo Armonizado (IPCA)

En el mes de septiembre la tasa de variación anual del IPCA se sitúa en el **0,0%**, tres décimas por encima de la registrada el mes anterior.

La variación mensual del IPCA es del **0,7%**.



¹ El último dato de la Unión Monetaria se refiere al indicador adelantado

Índices de Precios de Consumo a Impuestos Constantes

En el mes de septiembre la tasa de variación anual del IPC a Impuestos Constantes (IPC-IC) se sitúa en el **0,2%**, igual que la registrada por el IPC general.

La tasa de variación mensual del IPC-IC es del **0,0%**.

Por su parte, el IPCA a Impuestos Constantes (IPCA-IC) presenta una tasa anual del **0,0%**, la misma que la del IPCA.

La tasa de variación mensual del IPCA-IC es del **0,7%**.

Índice de Precios de Consumo. Base 2011 Septiembre 2016

1. Índices nacionales: general y de grupos

Grupo	Índice	% Variación			Repercusión	
		Mensual	En lo que va de año	Anual	Mensual	En lo que va de año
ÍNDICE GENERAL	102,9	0,0	-0,5	0,2		
1. Alimentos y bebidas no alcohólicas	107,4	-0,9	0,4	0,8	-0,169	0,071
2. Bebidas alcohólicas y tabaco	116,1	0,0	0,4	0,3	0,000	0,011
3. Vestido y calzado	97,0	5,1	-11,9	0,8	0,327	-0,902
4. Vivienda	100,9	0,5	-3,2	-2,8	0,057	-0,396
5. Menaje	101,0	0,2	-0,5	0,1	0,014	-0,031
6. Medicina	110,8	-0,1	-0,3	-0,2	-0,003	-0,012
7. Transporte	98,4	0,6	2,1	0,0	0,088	0,334
8. Comunicaciones	88,2	0,0	3,3	2,8	0,001	0,113
9. Ocio y cultura	98,3	-4,1	-1,6	-1,5	-0,297	-0,110
10. Enseñanza	117,3	0,3	0,3	0,5	0,005	0,005
11. Hoteles, cafés y restaurantes	104,5	-0,2	1,9	1,1	-0,024	0,223
12. Otros bienes y servicios	109,2	0,1	1,7	1,8	0,008	0,160

2. Índices nacionales de grupos especiales

Grupo especial	Índice	% Variación		
		Mensual	En lo que va de año	Anual
Alimentos con elaboración, bebidas y tabaco	108,5	0,0	0,2	0,5
Alimentos sin elaboración	108,4	-2,6	0,8	1,2
Alimentos con bebidas y tabaco	108,5	-0,8	0,4	0,7
Alimentos sin elaboración y productos energéticos	96,7	-0,1	-1,1	-2,7
Bienes industriales	97,5	1,4	-3,0	-1,0
Bienes industriales duraderos	98,1	0,1	0,3	1,0
Productos energéticos	90,6	1,5	-2,2	-4,8
Carburantes y combustibles	86,7	1,6	0,6	-4,3
Bienes industriales sin energía	97,2	1,4	-2,4	-0,5
Bienes industriales sin productos energéticos	100,7	1,3	-3,3	0,7
Servicios	105,3	-0,8	1,3	1,0
Servicios sin alquiler de vivienda	105,7	-0,9	1,4	1,1
Índice general sin alimentos, bebidas y tabaco	101,5	0,2	-0,8	0,0
Índice general sin alquiler de vivienda	103,0	0,0	-0,5	0,2
Índice general sin productos energéticos	104,7	-0,2	-0,3	0,8
INFLACIÓN SUBYACENTE (Índice general sin alimentos no elaborados ni productos energéticos)	104,4	0,0	-0,4	0,8
Índice general sin tabaco	102,6	0,0	-0,5	0,2
Índice general sin servicios	101,4	0,6	-1,8	-0,4
Índice general sin carburantes ni combustibles líquidos	104,4	-0,1	-0,7	0,4

3. Índices nacionales de rúbricas

	Índice	Mensual		En lo que va de año		Anual
		% Variación	Repercusión	% Variación	Repercusión	% Variación
01. Cereales y derivados	104,9	-0,1	-0,001	0,4	0,005	0,3
02. Pan	101,1	0,0	0,000	-0,2	-0,002	-0,1
03. Carne de vacuno	103,7	0,2	0,002	-0,1	-0,001	0,3
04. Carne de ovino	102,3	2,1	0,004	-1,4	-0,003	-0,7
05. Carne de porcino	99,9	0,3	0,002	0,7	0,004	-0,6
06. Carne de ave	98,1	-0,2	-0,002	-0,5	-0,004	-2,7
07. Otras carnes	106,2	0,0	0,001	-0,3	-0,007	0,1
08. Pescado fresco y congelado	110,2	-0,9	-0,010	-1,6	-0,019	2,0
09. Crustáceos, moluscos y preparados de pescado	114,7	0,2	0,003	3,0	0,037	3,8
10. Huevos	111,5	0,2	0,000	-0,2	0,000	-0,5
11. Leche	101,1	0,0	0,000	-1,6	-0,015	-2,4
12. Productos lácteos	102,4	0,0	-0,001	-0,1	-0,002	-0,2
13. Aceites y grasas	138,9	-0,6	-0,003	-2,4	-0,014	2,3
14. Frutas frescas	119,6	-10,4	-0,164	4,5	0,061	4,8
15. Frutas en conserva y frutos secos	122,2	0,6	0,002	2,6	0,008	3,8
16. Legumbres y hortalizas frescas	102,8	-0,2	-0,002	-1,7	-0,017	-4,7
17. Preparados de legumbres y hortalizas	112,7	0,4	0,002	3,2	0,014	2,7
18. Patatas y sus preparados	118,2	-0,4	-0,001	8,5	0,024	14,7
19. Café, cacao e infusiones	103,8	0,1	0,000	-0,8	-0,003	-0,9
20. Azúcar	80,1	-0,5	0,000	-3,9	-0,004	-0,6
21. Otros preparados alimenticios	105,0	0,2	0,002	0,6	0,005	0,9
22. Agua mineral, refrescos y zumos	106,0	-0,1	-0,001	0,4	0,003	2,0
23. Bebidas alcohólicas	105,6	0,0	0,000	0,7	0,006	0,4
24. Tabaco	120,2	0,0	0,000	0,3	0,005	0,3
25. Prendas de vestir de hombre	100,1	8,1	0,135	-11,9	-0,243	0,7
26. Prendas de vestir de mujer	93,6	3,9	0,089	-15,1	-0,416	0,6
27. Prendas de vestir de niño y bebé	93,1	4,4	0,035	-11,2	-0,102	0,7
28. Complementos y reparaciones de prendas de vestir	103,6	7,7	0,013	-7,9	-0,015	1,2
29. Calzado de hombre	100,4	4,9	0,026	-6,2	-0,037	1,3
30. Calzado de mujer	100,6	2,2	0,016	-9,1	-0,072	1,3
31. Calzado de niño	98,0	5,0	0,013	-5,8	-0,017	0,8
32. Reparación de calzado	109,5	0,3	0,000	1,0	0,000	1,7
33. Viviendas en alquiler	99,1	0,0	0,001	0,1	0,003	0,0
34. Calefacción, alumbrado y distribución de agua	99,0	1,0	0,058	-6,6	-0,419	-6,0
35. Conservación de la vivienda y otros gastos	105,5	-0,1	-0,002	0,6	0,021	0,7
36. Muebles y revestimientos de suelo	102,3	0,4	0,005	-0,5	-0,006	0,6
37. Textiles y accesorios para el hogar	94,5	1,1	0,006	-4,0	-0,023	-0,9
38. Electrodomésticos y reparaciones	92,3	-0,1	-0,001	-1,4	-0,013	-1,6
39. Utensilios y herramientas para el hogar	103,6	0,1	0,001	0,0	0,000	0,3
40. Artículos no duraderos para el hogar	103,6	0,1	0,002	0,4	0,007	0,6
41. Servicios para el hogar	109,1	0,0	0,001	1,5	0,032	1,6
42. Servicios médicos y similares	110,5	0,0	0,000	2,1	0,059	2,1
43. Medicamentos y material terapéutico	118,9	-0,2	-0,003	-1,2	-0,020	-1,0
44. Transporte personal	98,1	0,7	0,115	2,5	0,399	0,6
45. Transporte público urbano	115,4	0,0	0,000	0,1	0,001	-0,6
46. Transporte público interurbano	110,6	-3,4	-0,028	0,0	0,000	-3,1
47. Comunicaciones	88,2	0,0	0,001	3,3	0,113	2,8
48. Objetos recreativos	80,5	-0,6	-0,014	-3,2	-0,074	-3,8
49. Publicaciones	105,3	0,2	0,002	0,8	0,008	0,8
50. Esparcimiento	107,3	-0,3	-0,006	0,5	0,009	0,3
51. Educación infantil y primaria	109,5	1,0	0,005	1,0	0,005	1,4
52. Educación secundaria	109,9	0,8	0,003	0,9	0,003	1,2
53. Educación universitaria	132,2	0,0	0,000	0,1	0,000	0,0
54. Otros gastos de enseñanza	105,0	-0,1	-0,001	0,3	0,002	0,7
55. Artículos de uso personal	102,1	0,1	0,003	-0,1	-0,002	0,0
56. Turismo y hostelería	105,5	-2,2	-0,305	1,3	0,165	0,7
57. Otros bienes y servicios no contemplados en otra parte	113,0	0,2	0,005	0,8	0,020	1,2

4. Índices de comunidades autónomas: general y de grupos

(Continúa)

Grupos	Índice	% variación			Índice	% variación			Índice	% variación		
		Mensual	En lo que va de año	Anual		Mensual	En lo que va de año	Anual		Mensual	En lo que va de año	Anual
	Andalucía				Aragón				Asturias, Principado de			
ÍNDICE GENERAL	102,4	0,2	-0,5	0,2	102,3	0,1	-0,6	0,2	102,5	-0,1	-0,6	0,4
1. Alimentos y bebidas no alcohólicas	106,7	-0,9	0,6	0,7	107,4	-0,8	0,0	0,5	106,5	-0,6	0,1	1,2
2. Bebidas alcohólicas y tabaco	115,6	-0,1	0,2	0,1	115,8	0,1	0,6	0,4	114,3	-0,1	-0,3	-0,4
3. Vestido y calzado	97,0	5,9	-11,6	0,8	97,2	4,7	-10,9	0,8	95,7	3,5	-14,0	0,8
4. Vivienda	101,2	0,5	-3,7	-3,1	98,0	0,6	-3,3	-3,2	101,1	0,6	-2,9	-2,7
5. Menaje	99,9	0,2	-0,6	0,2	101,9	0,1	-0,3	0,1	100,6	0,3	0,2	0,4
6. Medicina	113,6	-0,1	0,9	0,8	109,2	-0,4	0,3	0,3	109,6	0,1	1,5	1,9
7. Transporte	97,9	0,6	2,1	0,1	98,7	0,8	2,7	1,0	99,3	0,5	2,1	0,3
8. Comunicaciones	88,1	0,0	3,3	2,8	88,2	0,0	3,3	2,8	88,1	0,0	3,3	2,7
9. Ocio y cultura	94,9	-3,5	-1,4	-1,5	95,9	-3,9	-2,0	-2,0	97,6	-3,2	-0,8	-2,1
10. Enseñanza	116,2	0,3	0,4	0,9	112,3	0,5	1,0	1,1	111,4	0,4	0,4	2,0
11. Hoteles, cafés y restaurantes	103,3	-0,2	2,1	1,3	104,3	0,2	1,4	1,1	104,8	-1,0	2,1	1,4
12. Otros	108,7	0,1	1,4	1,5	110,2	0,0	1,5	1,7	108,3	-0,1	1,5	1,6
	Balears, Illes				Canarias				Cantabria			
ÍNDICE GENERAL	104,1	-0,3	-0,2	0,1	101,3	0,1	-0,3	0,2	103,1	-0,1	-0,8	0,2
1. Alimentos y bebidas no alcohólicas	108,8	-0,8	0,8	0,7	101,3	-0,3	0,2	0,8	108,0	-0,4	0,2	1,0
2. Bebidas alcohólicas y tabaco	115,9	0,1	0,5	0,4	127,9	-0,3	4,8	5,1	116,0	0,0	0,4	0,2
3. Vestido y calzado	96,7	3,3	-12,1	0,6	93,6	7,1	-11,0	0,3	96,4	2,6	-13,1	0,8
4. Vivienda	101,3	0,3	-3,0	-2,6	99,5	0,4	-2,7	-1,9	103,8	0,5	-3,5	-3,2
5. Menaje	100,1	0,4	-1,0	-0,6	94,0	-0,1	-2,0	-1,4	102,1	0,4	1,4	1,9
6. Medicina	107,6	0,0	0,5	0,9	112,3	0,0	0,6	0,5	114,2	-0,2	0,3	0,4
7. Transporte	101,7	0,1	2,2	-0,6	102,3	0,0	1,8	-0,3	96,7	0,6	1,9	-0,4
8. Comunicaciones	88,1	0,0	3,3	2,8	90,1	0,0	3,3	2,8	88,4	0,0	3,3	2,8
9. Ocio y cultura	99,7	-3,9	-3,2	-3,1	94,9	-3,4	-2,1	-2,4	98,6	-3,9	-1,7	-1,7
10. Enseñanza	113,4	0,2	0,3	1,3	116,8	0,1	0,1	1,2	112,8	-0,1	0,1	0,9
11. Hoteles, cafés y restaurantes	108,2	-1,5	4,3	1,8	104,7	-0,2	1,9	1,7	102,9	-1,6	1,2	0,1
12. Otros	110,6	0,1	1,8	1,8	104,0	0,1	1,2	1,3	110,2	0,1	2,0	2,1

4. Índices de comunidades autónomas: general y de grupos

(Continuación)

Grupos	Índice	% variación			Índice	% variación			Índice	% variación		
		Mensual	En lo que va de año	Anual		Mensual	En lo que va de año	Anual		Mensual	En lo que va de año	Anual
	Castilla y León				Castilla-La Mancha				Cataluña			
ÍNDICE GENERAL	102,9	0,3	-0,6	0,2	101,6	0,2	-0,9	0,1	104,6	-0,1	-0,3	0,4
1. Alimentos y bebidas no alcohólicas	108,1	-0,7	0,4	1,1	106,7	-1,0	0,6	1,3	108,8	-0,9	0,7	0,9
2. Bebidas alcohólicas y tabaco	115,8	0,1	0,2	0,2	115,9	-0,1	0,3	0,2	115,5	0,2	0,4	0,4
3. Vestido y calzado	98,1	6,3	-11,2	0,5	96,6	5,5	-12,4	0,6	96,6	4,5	-13,4	0,8
4. Vivienda	99,4	0,7	-3,6	-3,5	97,6	0,8	-4,0	-4,3	103,2	0,4	-2,8	-2,5
5. Menaje	102,2	0,3	-0,4	0,3	99,8	0,1	-0,4	0,3	104,5	0,5	0,3	1,1
6. Medicina	110,4	0,2	0,7	0,9	113,4	0,0	0,4	0,6	113,6	-0,2	0,0	0,1
7. Transporte	97,4	0,8	1,4	-0,3	97,2	0,8	2,0	0,1	98,2	0,5	2,4	0,1
8. Comunicaciones	88,2	0,0	3,3	2,8	88,1	0,0	3,3	2,8	88,1	0,0	3,3	2,8
9. Ocio y cultura	98,1	-3,9	-1,6	-1,4	95,8	-3,9	-2,1	-2,0	101,2	-4,2	-1,0	-0,8
10. Enseñanza	119,5	0,2	0,2	0,8	119,0	0,4	0,4	0,8	121,8	0,3	0,4	1,0
11. Hoteles, cafés y restaurantes	106,0	0,0	2,4	1,6	102,5	-0,4	0,6	0,3	106,2	-0,5	2,6	1,2
12. Otros	108,5	0,1	1,4	1,5	107,4	0,1	1,7	2,0	111,8	0,1	2,0	2,2
	Comunitat Valenciana				Extremadura				Galicia			
ÍNDICE GENERAL	102,4	-0,2	-0,8	-0,1	101,7	0,2	-0,8	0,3	102,9	0,2	-0,7	0,2
1. Alimentos y bebidas no alcohólicas	107,1	-1,2	-0,1	0,0	105,7	-1,2	0,3	1,3	107,9	-0,6	0,9	1,2
2. Bebidas alcohólicas y tabaco	115,9	0,0	-0,2	-0,1	115,7	0,0	0,2	0,1	114,3	0,0	0,3	0,2
3. Vestido y calzado	95,7	4,1	-12,1	0,7	96,1	5,6	-11,8	0,3	97,3	5,3	-12,6	0,8
4. Vivienda	102,2	0,3	-3,4	-2,9	101,8	0,7	-4,2	-3,7	100,0	0,7	-3,9	-3,7
5. Menaje	99,8	0,2	-0,9	0,0	100,1	0,2	-0,1	0,7	101,6	0,3	-0,7	-0,1
6. Medicina	104,9	-0,1	-5,7	-5,2	108,9	-0,1	-0,4	0,0	111,9	0,0	1,0	0,2
7. Transporte	98,3	0,5	2,4	0,2	97,1	0,8	1,9	0,2	98,7	0,6	2,0	0,0
8. Comunicaciones	87,9	0,0	3,3	2,7	88,0	0,0	3,3	2,7	88,0	0,0	3,3	2,8
9. Ocio y cultura	99,0	-3,9	-2,0	-1,5	92,6	-3,5	-1,3	-1,6	97,4	-3,1	-1,7	-2,2
10. Enseñanza	114,3	0,1	0,2	0,5	114,4	0,3	1,3	2,0	110,3	0,4	0,4	1,0
11. Hoteles, cafés y restaurantes	104,2	-0,9	1,9	1,0	102,6	0,3	0,7	0,7	105,7	-0,6	2,2	1,5
12. Otros	107,7	0,1	1,5	1,5	108,1	0,0	1,6	1,8	107,7	0,1	1,4	1,6

4. Índices de comunidades autónomas: general y de grupos

(Conclusión)

Grupos	Índice	% variación			Índice	% variación			Índice	% variación		
		Mensual	En lo que va de año	Anual		Mensual	En lo que va de año	Anual		Mensual	En lo que va de año	Anual
	Madrid, Comunidad de				Murcia, Región de				Navarra, C. Foral de			
ÍNDICE GENERAL	102,7	0,0	-0,4	0,0	102,5	-0,2	-0,8	0,1	102,7	0,0	-0,4	0,6
1. Alimentos y bebidas no alcohólicas	108,2	-1,1	0,2	0,9	106,2	-1,2	-0,1	0,1	107,0	-0,7	0,5	1,7
2. Bebidas alcohólicas y tabaco	116,0	0,0	0,1	0,0	116,5	0,0	0,6	0,4	115,8	-0,1	0,7	0,2
3. Vestido y calzado	99,0	5,0	-9,4	0,9	95,4	3,6	-13,6	0,9	98,0	5,8	-11,5	0,7
4. Vivienda	99,1	0,3	-2,3	-2,2	100,6	0,4	-3,1	-2,7	97,0	0,8	-3,8	-3,7
5. Menaje	99,6	0,2	-1,0	-0,8	102,4	0,1	-0,3	0,3	102,2	0,3	-0,6	0,0
6. Medicina	107,3	-0,1	-0,4	-0,2	111,9	0,0	0,8	0,6	111,7	-0,5	0,1	0,4
7. Transporte	98,4	0,5	1,9	-0,6	97,2	0,6	2,5	-0,1	98,8	0,7	3,1	1,3
8. Comunicaciones	88,1	0,0	3,3	2,8	88,2	0,0	3,3	2,7	88,0	0,0	3,2	2,7
9. Ocio y cultura	99,1	-5,1	-1,7	-1,7	97,5	-4,8	-2,1	-1,8	99,6	-4,9	-1,1	-1,1
10. Enseñanza	118,8	0,3	0,2	-1,0	113,4	0,0	0,3	0,8	119,2	0,3	0,4	1,0
11. Hoteles, cafés y restaurantes	103,8	1,0	1,2	0,9	104,2	-0,6	0,9	1,1	105,0	-0,6	2,8	2,1
12. Otros	110,1	0,1	1,8	2,1	108,5	0,0	1,7	1,6	109,2	0,1	1,9	1,9
	País Vasco				Rioja, La				Ceuta			
ÍNDICE GENERAL	103,8	0,1	-0,6	0,3	102,5	-0,1	-1,4	-0,2	101,7	0,6	-0,6	0,2
1. Alimentos y bebidas no alcohólicas	108,1	-0,5	0,2	0,6	107,7	-0,7	-0,5	0,6	104,3	-0,2	0,7	1,3
2. Bebidas alcohólicas y tabaco	114,8	0,2	0,5	0,4	114,9	0,0	0,1	0,0	110,9	0,0	0,4	0,2
3. Vestido y calzado	97,9	6,3	-11,6	1,0	92,2	2,2	-19,2	0,5	95,8	9,0	-11,5	0,4
4. Vivienda	102,7	0,2	-3,6	-3,1	99,8	0,6	-4,0	-3,8	101,2	0,4	-2,9	-2,4
5. Menaje	103,3	0,1	0,0	0,8	102,7	0,2	-1,7	-1,0	99,1	0,3	0,2	0,5
6. Medicina	112,3	0,0	0,4	1,1	106,9	-1,2	-1,0	-1,3	115,0	0,0	0,4	0,8
7. Transporte	98,9	0,5	2,0	0,1	98,0	0,9	2,6	0,0	95,2	0,5	0,9	-1,9
8. Comunicaciones	88,2	0,0	3,3	2,8	88,1	0,0	3,3	2,8	87,8	0,0	3,4	2,9
9. Ocio y cultura	100,0	-4,3	-1,4	-1,6	101,7	-4,1	-1,9	-0,2	98,5	-2,2	-0,5	-1,2
10. Enseñanza	111,8	0,2	0,2	0,6	114,0	0,2	0,3	0,3	117,3	0,6	0,6	1,3
11. Hoteles, cafés y restaurantes	105,1	-0,5	2,1	1,0	104,0	0,5	2,1	0,0	105,3	0,0	1,0	0,7
12. Otros	109,8	0,1	1,6	2,0	108,1	0,1	2,0	1,6	106,0	0,1	1,5	1,6
	Melilla											
ÍNDICE GENERAL	100,7	0,6	-0,9	0,1								
1. Alimentos y bebidas no alcohólicas	102,3	-0,3	0,5	1,4								
2. Bebidas alcohólicas y tabaco	110,0	0,0	0,0	0,0								
3. Vestido y calzado	98,7	11,3	-10,2	0,7								
4. Vivienda	100,7	0,5	-3,2	-2,5								
5. Menaje	99,8	-0,1	-1,7	-0,6								
6. Medicina	110,1	0,0	0,4	0,8								
7. Transporte	96,7	0,7	1,8	-1,6								
8. Comunicaciones	86,0	0,0	3,3	2,7								
9. Ocio y cultura	96,6	-5,3	-2,8	-2,4								
10. Enseñanza	117,2	0,0	0,0	0,3								
11. Hoteles, cafés y restaurantes	100,5	-0,4	0,8	1,0								
12. Otros	106,9	0,0	2,0	1,7								

Índice de Precios de Consumo a Impuestos Constantes

Base 2011

Septiembre 2016

1. Índices nacionales a impuestos constantes: general y grupos

Grupo	Índice	% Variación	
		Mensual	Anual
ÍNDICE GENERAL A IMPUESTOS CONSTANTES	100,9	0,0	0,2
1. Alimentos y bebidas no alcohólicas	106,1	-0,9	0,8
2. Bebidas alcohólicas y tabaco	112,6	0,0	0,3
3. Vestido y calzado	94,7	5,1	0,8
4. Vivienda	99,1	0,5	-2,8
5. Menaje	99,1	0,2	0,1
6. Medicina	110,0	-0,1	-0,2
7. Transporte	96,2	0,6	0,0
8. Comunicaciones	86,1	0,0	2,8
9. Ocio y cultura	94,9	-4,1	-1,5
10. Enseñanza	117,3	0,3	0,5
11. Hoteles, cafés y restaurantes	102,7	-0,2	1,1
12. Otros bienes y servicios	106,6	0,1	1,8

2. Índices nacionales a impuestos constantes: general y grupos especiales

Grupo especial	Índice	% Variación	
		Mensual	Anual
ÍNDICE GENERAL A IMPUESTOS CONSTANTES	100,9	0,0	0,2
Alimentos con elaboración, bebidas y tabaco	106,8	0,0	0,5
Alimentos sin elaboración	107,3	-2,6	1,2
Alimentos con bebidas y tabaco	107,0	-0,8	0,7
Alimentos sin elaboración y productos energéticos	94,7	-0,1	-2,7
Bienes industriales	95,3	1,4	-1,0
Bienes industriales duraderos	96,0	0,1	1,0
Productos energéticos	88,2	1,5	-4,8
Carburantes y combustibles	84,3	1,6	-4,3
Bienes industriales sin energía	95,0	1,4	-0,5
Bienes industriales sin productos energéticos	98,6	1,3	0,7
Servicios	103,2	-0,8	1,0
Servicios sin alquiler de vivienda	103,5	-0,9	1,1
Índice general sin alimentos, bebidas y tabaco	99,3	0,2	0,0
Índice general sin alquiler de vivienda	100,9	0,0	0,2
Índice general sin productos energéticos	102,7	-0,2	0,8
INFLACIÓN SUBYACENTE (Índice general sin alimentos no elaborados ni productos energéticos)	102,3	0,0	0,8
Índice general sin tabaco	100,6	0,0	0,2
Índice general sin servicios	99,3	0,6	-0,4
Índice general sin carburantes ni combustibles líquidos	102,3	-0,1	0,4
ÍNDICE GENERAL A IMPUESTOS Y SUBVENCIONES CONSTANTES	100,5	0,0	0,1

Índice de Precios de Consumo Armonizado, 2015=100 Septiembre 2016

1. Índices nacionales: general y de grupos

Grupo	Índice	% Variación	
		Mensual	Anual
ÍNDICE GENERAL	99,93	0,7	0,0
1. Alimentos y bebidas no alcohólicas	101,25	-0,9	0,8
2. Bebidas alcohólicas y tabaco	100,47	0,0	0,3
3. Vestido y calzado	101,93	16,6	1,1
4. Vivienda	95,93	0,5	-2,8
5. Menaje	99,98	0,2	0,1
6. Medicina	100,46	-0,1	0,4
7. Transporte	97,79	0,5	-0,9
8. Comunicaciones	103,38	0,0	2,8
9. Ocio y cultura	98,67	-4,1	-1,5
10. Enseñanza	100,67	0,3	0,5
11. Hoteles, cafés y restaurantes	101,79	-0,2	1,2
12. Otros	101,00	0,1	1,0

2. Índice nacional y a impuestos constantes

General	Índice	% Variación	
		Mensual	Anual
IPCA a Impuestos Constantes	99,93	0,7	0,0
IPCA	99,93	0,7	0,0

Más información en **INEbase** – www.ine.es Todas las notas de prensa en: www.ine.es/prensa/prensa.htm

Gabinete de prensa: Teléfonos: 91 583 93 63 / 94 08 – Fax: 91 583 90 87 - gprensa@ine.es

Área de información: Teléfono: 91 583 91 00 – Fax: 91 583 91 58 – www.ine.es/infoine