

13 de noviembre de 2009

Índice de Precios de Consumo (IPC). Base 2006

Octubre 2009

Índice general

	Variación mensual	Variación acumulada	Variación interanual
Octubre	0,7	0,3	-0,7

Principales resultados

- La tasa de **variación interanual** del **IPC** del mes de **octubre** aumenta tres décimas y se sitúa en el **-0,7%**.
- La tasa **anual** de la inflación **subyacente** es del **0,1%**, la misma que la registrada en septiembre.
- La **variación mensual** del índice general es del **0,7%**.
- El **Índice de Precios de Consumo Armonizado (IPCA)** sitúa su **tasa anual** en el **-0,6%**, con lo que aumenta cuatro décimas respecto al mes anterior.

Tasas de variación interanuales

La tasa interanual del Índice de Precios de Consumo (IPC) general en el mes de octubre es del $-0,7\%$, tres décimas por encima de la registrada en el mes de septiembre.

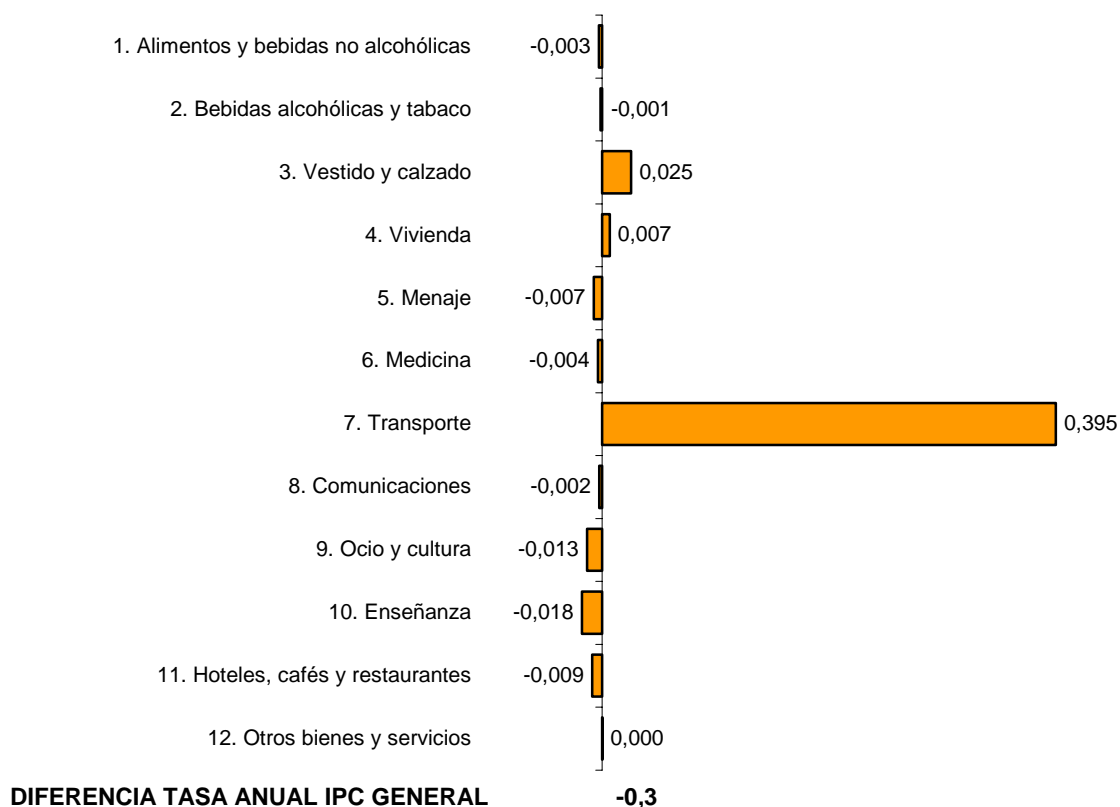
Los grupos que más han influido en este aumento son:

- **Transporte**, que presenta una tasa del $-4,4\%$, casi dos puntos y medio superior a la de septiembre, debido principalmente a que la bajada de los precios de los *combustibles* y *lubricantes* fue mayor en octubre de 2008 que este año.
- **Vestido y calzado**, cuya tasa anual se sitúa en el $-1,9\%$, tres décimas por encima de la del mes de septiembre. Esta variación se debe a la recuperación de los precios tras unas rebajas más acentuadas que las del pasado año.

Además de las subidas señaladas anteriormente, es destacable la disminución de la tasa anual del grupo:

- **Enseñanza**, cuya tasa anual disminuye un punto, situándose en el $2,2\%$, a causa de que los precios de la *enseñanza superior* subieron más el año pasado que en octubre de 2009.

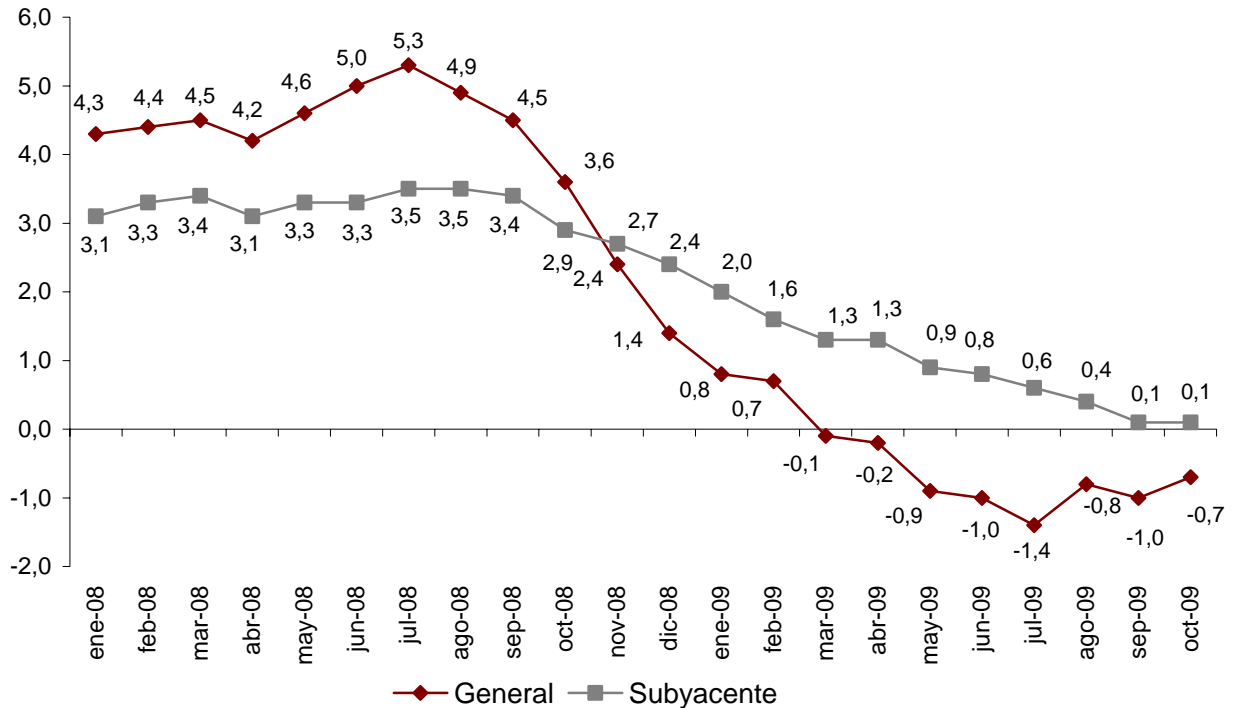
El siguiente gráfico muestra cómo ha influido cada uno de los grupos en el aumento de la tasa interanual del IPC general de octubre:



La tasa de variación interanual de la **inflación subyacente** (índice general sin alimentos no elaborados ni productos energéticos) continúa en el $0,1\%$, con lo que la diferencia con la tasa del índice general es ahora de 0,8 puntos.

Evolución anual del IPC, base 2006

General y Subyacente



Tasas de variación mensuales

En octubre la tasa de variación mensual del IPC general es del **0,7%**.

Entre los grupos con repercusión positiva en el índice general, los más relevantes son:

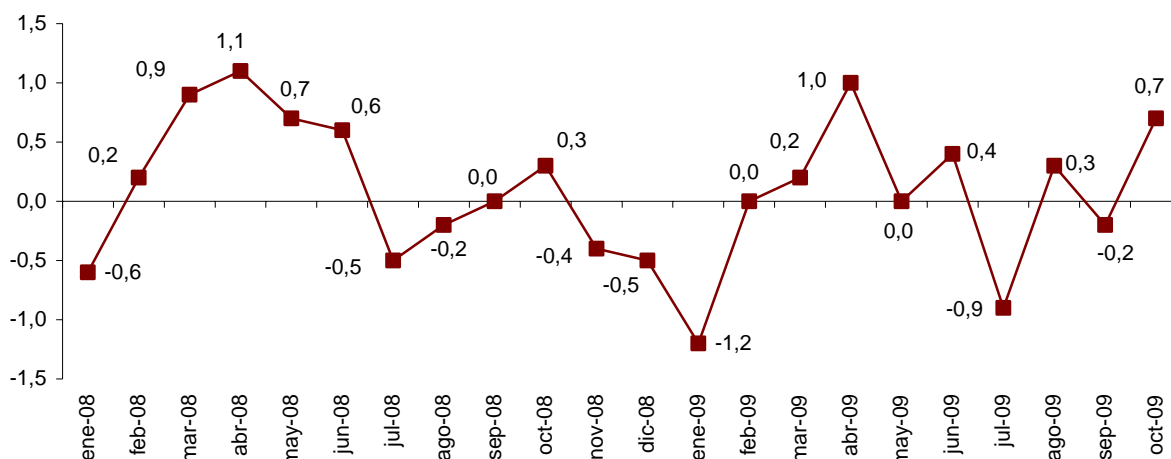
- **Vestido y calzado**, con una tasa mensual del **9,6%**, que recoge el comportamiento de la nueva temporada de invierno. Su repercusión en el índice general es **0,742**.
- **Menaje**, con una tasa mensual del **0,3%** que repercute **0,025**, debido a subidas de precios en la mayoría de sus componentes.
- **Enseñanza**, que presenta una tasa del **1,6%** y una repercusión de **0,021**, en su mayor parte causadas por la subida de los precios de la *enseñanza superior*, propia del comienzo del curso académico universitario.

Del mismo modo, los grupos con mayor repercusión mensual negativa en el mes de octubre son los siguientes:

- **Ocio y cultura**, cuya tasa del **-0,7%** repercute **-0,054** en el índice general, debido principalmente a la variación de los precios del *viaje organizado*.
- **Hoteles, cafés y restaurantes**, con una tasa del **-0,2%** respecto al mes anterior. Este comportamiento se explica por la bajada de los precios de los *hoteles y otros alojamientos*. Su repercusión en el IPC general de octubre es **-0,030**.

Evolución mensual del IPC, base 2006

Índice general



Detalle de las variaciones intermensuales

En un análisis más detallado, se pueden observar las parcelas que más han afectado a la tasa mensual del IPC en el mes de octubre.

Las parcelas con mayor repercusión positiva en la tasa mensual son:

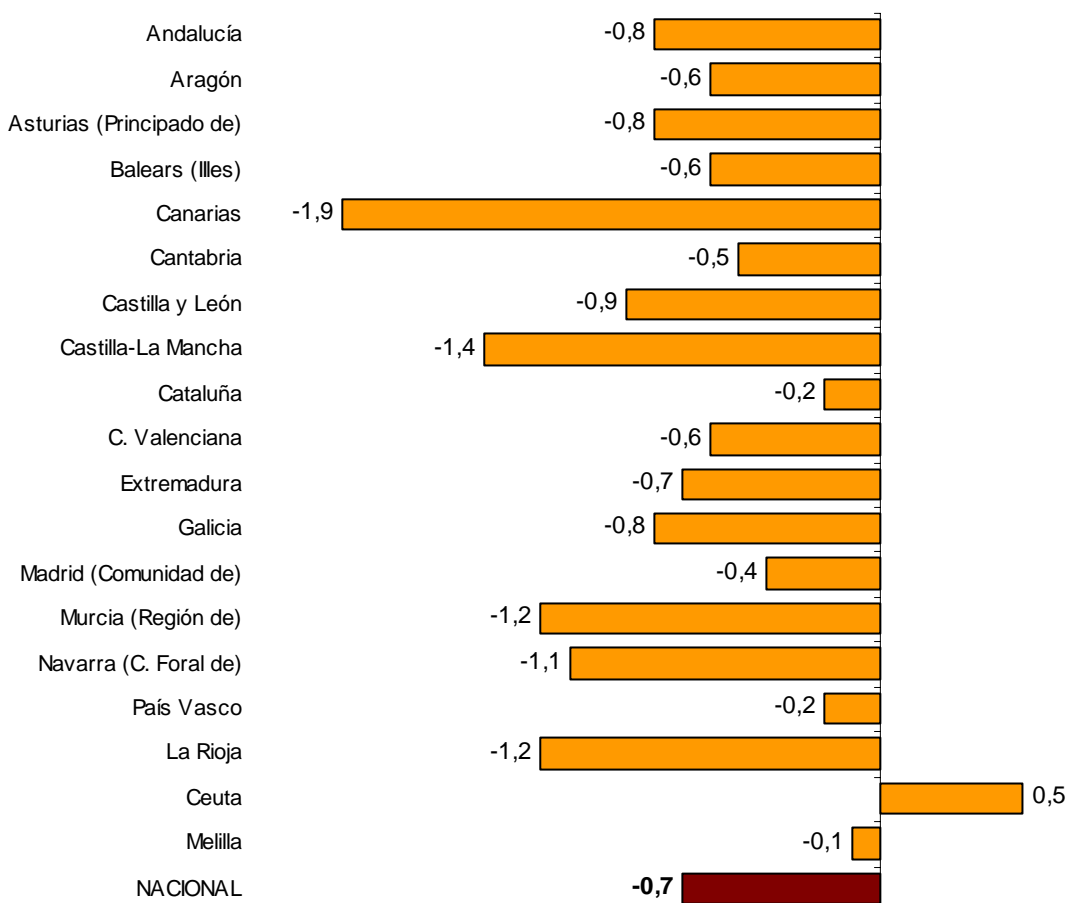
	Tasa mensual (%)	Repercusión
Alimentación		
Aceites	6,6	0,033
Carne de ovino	3,6	0,010
Otras parcelas		
Prendas de vestir	10,7	0,622
Calzado	6,0	0,105
Automóviles	0,4	0,020
Otros combustibles	3,8	0,017
Restaurantes, bares y cafeterías	0,1	0,015
Enseñanza superior	3,4	0,015

De la misma forma, las parcelas con mayor repercusión negativa son las siguientes:

	Tasa mensual (%)	Repercusión
Alimentación		
Pescado fresco	-2,0	-0,021
Carne de ave	-1,4	-0,010
Otras parcelas		
Viaje organizado	-3,9	-0,054
Hoteles y otros alojamientos	-5,8	-0,049
Carburantes y lubricantes	-0,3	-0,019

Comunidades autónomas. Tasas de variación anual

Las variaciones anuales del IPC general de las comunidades autónomas aparecen en el siguiente gráfico.



Índice de Precios de Consumo Armonizado (IPCA)

En el mes de octubre la tasa de variación interanual del IPCA aumenta cuatro décimas y se sitúa en el **-0,6%**. Esta tasa coincide con la avanzada por el indicador adelantado del IPCA, publicado el pasado 29 de octubre.

La tasa mensual del IPCA es del **0,7%**.

Por su parte, el IPCA-IC registró en el mes de **septiembre** de 2009 una tasa interanual del **-1,3%**, tres décimas por debajo de la registrada por el IPCA en dicho mes. La tasa de variación mensual del IPCA-IC es del **-0,2%**.

Más información en **INEbase** – www.ine.es Todas las notas de prensa en: www.ine.es/prensa/prensa.htm

Gabinete de prensa: Teléfonos: 91 583 93 63 / 94 08 – Fax: 91 583 90 87 - gprensa@ine.es

Área de información: Teléfono: 91 583 91 00 – Fax: 91 583 91 58 – www.ine.es/infoine

Índices de precios de consumo. Base 2006 Octubre 2009

1. Índices nacionales: general y de grupos

Grupo	Índice	% Variación			Repercusión	
		Sobre mes anterior	En lo que va de año	En un año	Sobre mes anterior	En lo que va de año
1. Alimentos y bebidas no alcohólicas	107,8	-0,2	-2,6	-2,4	-0,027	-0,472
2. Bebidas alcohólicas y tabaco	126,0	0,0	12,8	12,9	0,001	0,325
3. Vestido y calzado	104,6	9,6	-3,9	-1,9	0,742	-0,343
4. Vivienda	112,1	0,2	0,4	-0,3	0,019	0,045
5. Menaje	107,1	0,3	0,5	1,0	0,025	0,033
6. Medicina	97,5	0,0	-1,4	-1,3	0,001	-0,042
7. Transporte	102,7	0,0	3,2	-4,4	0,002	0,493
8. Comunicaciones	99,3	0,0	-0,3	-0,9	-0,001	-0,011
9. Ocio y cultura	98,0	-0,7	-1,8	-1,3	-0,054	-0,138
10. Enseñanza	114,3	1,6	2,5	2,2	0,021	0,033
11. Hoteles, cafés y restaurantes	112,1	-0,2	1,5	1,2	-0,030	0,181
12. Otros bienes y servicios	109,6	0,1	1,9	2,1	0,013	0,174
ÍNDICE GENERAL	107,2	0,7	0,3	-0,7		

2. Índices nacionales de grupos especiales

Grupo	Índice	% Variación		
		Sobre mes anterior	En lo que va de año	En un año
Alimentos				
Con elaboración, bebidas y tabaco	111,6	0,0	0,5	0,4
Sin elaboración	106,6	-0,5	-3,3	-2,6
Con bebidas y tabaco	110,0	-0,1	-0,7	-0,5
Sin elaboración y productos energéticos	106,9	-0,2	2,4	-4,3
Bienes industriales				
Duraderos	96,1	0,2	-3,3	-3,6
Productos energéticos	105,8	0,0	6,1	-6,6
Carburantes y combustibles	100,5	0,0	6,0	-11,0
Sin energía	100,9	2,1	-0,8	-3,7
Sin productos energéticos	100,5	2,7	-2,6	-2,1
Servicios				
Sin alquiler de vivienda	110,7	-0,1	1,5	1,6
Sin alquiler de vivienda	110,5	-0,1	1,5	1,6
ÍNDICE GENERAL				
Sin alimentos, bebidas y tabaco	106,2	0,9	0,5	-0,7
Sin alquiler de vivienda	107,1	0,7	0,2	-0,7
Sin productos energéticos	107,2	0,8	-0,4	-0,1
Sin alimentos no elaborados ni productos energéticos	107,2	0,9	-0,2	0,1
Sin tabaco	106,7	0,7	0,0	-1,0

3. Índices nacionales de rúbricas

	Índice	Sobre el mes anterior		En lo que va de año		En un año
		% Variación	Repercusión	% Variación	Repercusión	
01. Cereales y derivados	114,0	-0,7	-0,009	-0,9	-0,011	0,0
02. Pan	117,7	0,1	0,001	-0,5	-0,008	-0,7
03. Carne de vacuno	112,3	0,5	0,004	-0,1	-0,001	0,6
04. Carne de ovino	112,8	3,6	0,010	-5,3	-0,016	0,8
05. Carne de porcino	100,1	-0,9	-0,005	-2,9	-0,017	-5,4
06. Carne de ave	112,2	-1,4	-0,010	-1,6	-0,012	-2,3
07. Otras carnes	107,7	0,0	-0,001	-0,7	-0,014	-0,8
08. Pescado fresco y congelado	97,3	-1,8	-0,022	-6,6	-0,086	-3,2
09. Crustáceos, moluscos y preparados de pescado	103,5	-0,4	-0,005	-1,1	-0,013	-1,1
10. Huevos	116,8	-0,3	0,000	-0,3	-0,001	0,0
11. Leche	112,9	-0,2	-0,002	-8,4	-0,087	-9,9
12. Productos lácteos	108,0	-0,9	-0,012	-5,1	-0,071	-3,9
13. Aceites y grasas	76,3	6,0	0,033	-7,5	-0,048	-10,9
14. Frutas frescas	112,1	-0,2	-0,002	-4,2	-0,053	-3,8
15. Frutas en conserva y frutos secos	103,7	0,4	0,001	0,5	0,001	0,1
16. Legumbres y hortalizas frescas	110,4	-0,2	-0,002	1,1	0,009	1,0
17. Preparados de legumbres y hortalizas	114,3	-0,2	-0,001	-1,6	-0,007	-1,5
18. Patatas y sus preparados	92,8	-0,7	-0,002	-11,2	-0,034	-12,4
19. Café, cacao e infusiones	113,3	-0,7	-0,002	-0,7	-0,002	-1,6
20. Azúcar	92,8	-1,4	-0,001	-7,6	-0,009	-9,0
21. Otros preparados alimenticios	111,6	-0,1	-0,001	-0,3	-0,002	0,1
22. Agua mineral, refrescos y zumos	109,3	0,2	0,002	1,1	0,008	1,8
23. Bebidas alcohólicas	110,3	0,0	0,000	1,0	0,007	1,3
24. Tabaco	132,7	0,0	0,001	17,6	0,317	17,7
25. Prendas de vestir de hombre	106,7	9,9	0,214	-2,6	-0,063	-1,0
26. Prendas de vestir de mujer	103,6	11,6	0,315	-5,9	-0,191	-3,4
27. Prendas de vestir de niño y bebé	102,4	10,1	0,093	-3,2	-0,033	-1,8
28. Complementos y reparaciones de prendas de vestir	107,8	7,1	0,015	0,4	0,001	0,6
29. Calzado de hombre	106,3	5,3	0,034	-1,6	-0,011	-0,3
30. Calzado de mujer	103,2	6,8	0,054	-4,6	-0,040	-1,6
31. Calzado de niño	103,9	5,4	0,017	-1,7	-0,006	-0,7
32. Reparación de calzado	118,1	0,7	0,000	3,3	0,000	3,9
33. Viviendas en alquiler	112,6	0,1	0,001	1,7	0,040	2,3
34. Calefacción, alumbrado y distribución de agua	111,3	0,3	0,018	-1,4	-0,070	-3,0
35. Conservación de la vivienda y otros gastos	113,0	0,0	0,000	2,4	0,076	2,4
36. Muebles y revestimientos de suelo	109,1	0,3	0,007	-0,1	-0,002	0,4
37. Textiles y accesorios para el hogar	107,0	2,1	0,014	-1,5	-0,010	0,4
38. Electrodomésticos y reparaciones	98,9	0,0	-0,001	0,3	0,003	0,4
39. Utensilios y herramientas para el hogar	109,9	0,5	0,002	1,3	0,006	1,8
40. Artículos no duraderos para el hogar	105,3	-0,1	-0,002	0,6	0,010	1,2
41. Servicios para el hogar	112,9	0,2	0,004	2,8	0,052	3,1
42. Servicios médicos y similares	112,8	0,0	0,001	3,4	0,082	3,6
43. Medicamentos y material terapéutico	87,3	0,0	0,000	-4,2	-0,066	-4,4
44. Transporte personal	102,0	0,1	0,010	3,0	0,475	-4,2
45. Transporte público urbano	116,2	0,1	0,001	4,7	0,030	5,5
46. Transporte público interurbano	117,6	-0,2	-0,001	1,0	0,007	0,7
47. Comunicaciones	99,3	0,0	-0,001	-0,3	-0,011	-0,9
48. Objetos recreativos	82,6	-0,3	-0,007	-4,0	-0,108	-5,3
49. Publicaciones	106,2	0,0	0,000	2,1	0,027	2,2
50. Esparcimiento	109,5	0,3	0,006	2,5	0,048	3,0
51. Educación infantil y primaria	114,4	0,6	0,003	2,5	0,011	2,8
52. Educación secundaria	110,2	0,6	0,002	2,3	0,008	0,1
53. Educación universitaria	119,3	3,2	0,016	3,4	0,017	3,4
54. Otros gastos de enseñanza	111,1	0,2	0,001	2,0	0,012	2,6
55. Artículos de uso personal	107,6	-0,1	-0,004	0,2	0,007	0,4
56. Turismo y hostelería	111,0	-0,6	-0,084	0,4	0,061	0,6
57. Otros bienes y servicios no contemplados en otra parte	113,5	0,4	0,010	2,9	0,063	3,2

4. Índices de comunidades autónomas: general y de grupos

(Continúa)

Grupos	Índice	% variación			Índice	% variación			Índice	% variación		
		S/ mes anterior	En lo que va de año	En un año		S/ mes anterior	En lo que va de año	En un año		S/ mes anterior	En lo que va de año	En un año
	Andalucía				Aragón				Asturias (Principado de)			
1. Alimentos y bebidas no alcohólicas	107,2	-0,3	-3,1	-3,1	107,9	0,4	-3,1	-2,9	106,0	-0,1	-3,9	-3,7
2. Bebidas alcohólicas y tabaco	127,7	0,0	13,6	14,0	126,5	0,1	13,4	13,2	126,0	0,2	12,9	13,0
3. Vestido y calzado	103,5	9,0	-4,6	-2,3	106,3	11,1	-1,5	-1,4	104,0	10,7	-5,4	-1,8
4. Vivienda	112,7	0,2	0,7	0,6	113,4	0,4	1,6	0,1	113,2	0,3	0,3	-1,0
5. Menaje	107,4	0,2	0,0	0,6	108,1	0,7	0,2	0,9	106,2	0,1	0,3	0,7
6. Medicina	95,4	0,0	-2,5	-2,4	101,0	0,1	-1,3	-1,2	98,9	0,0	-0,6	-0,2
7. Transporte	102,2	0,1	3,3	-4,3	102,3	-0,1	3,0	-4,3	102,4	0,1	3,5	-3,9
8. Comunicaciones	99,4	0,0	-0,3	-0,8	99,8	0,0	-0,3	-0,8	99,0	0,0	-0,4	-1,0
9. Ocio y cultura	96,3	-0,6	-1,9	-1,8	98,4	-0,7	-1,6	-1,4	97,4	0,2	-1,8	-1,0
10. Enseñanza	113,8	1,5	2,2	2,4	115,6	1,1	2,8	3,0	115,3	2,3	2,9	3,2
11. Hoteles, cafés y restaurantes	111,8	-0,1	1,6	1,3	113,1	0,6	2,3	1,3	113,5	-0,6	1,4	1,6
12. Otros	109,2	0,2	1,8	2,0	109,8	0,3	2,0	2,2	110,0	-0,1	1,7	2,1
ÍNDICE GENERAL	106,9	0,7	0,2	-0,8	107,9	1,1	0,6	-0,6	107,0	0,9	-0,1	-0,8
	Balears (Illes)				Canarias				Cantabria			
1. Alimentos y bebidas no alcohólicas	107,4	-0,4	-2,7	-2,5	111,0	-0,1	-2,6	-3,1	107,4	-0,1	-2,6	-2,2
2. Bebidas alcohólicas y tabaco	123,5	0,1	11,7	11,8	110,8	0,8	3,9	4,2	126,2	0,1	13,0	13,0
3. Vestido y calzado	100,0	5,3	-7,7	-2,2	101,0	6,7	-4,6	-1,9	102,9	8,5	-5,0	-1,8
4. Vivienda	112,0	0,1	1,9	1,6	110,9	0,3	0,9	1,0	113,0	0,2	1,0	0,5
5. Menaje	107,0	0,2	1,3	1,6	102,9	1,0	-1,0	-0,4	109,2	0,9	0,5	1,6
6. Medicina	96,7	0,8	-2,6	-2,7	93,5	0,1	-2,3	-2,1	96,7	0,0	-1,7	-1,7
7. Transporte	103,2	0,0	3,0	-4,3	103,0	-0,8	0,1	-6,9	102,6	0,0	4,2	-4,7
8. Comunicaciones	100,4	0,0	0,0	-0,5	99,0	0,0	-0,4	-1,0	100,5	0,0	0,0	-0,5
9. Ocio y cultura	98,8	-0,9	-1,5	-1,1	96,6	-0,3	-1,6	-1,5	100,6	-0,8	-1,5	-0,4
10. Enseñanza	109,2	2,0	4,2	-2,9	114,7	2,1	2,7	2,7	111,3	1,6	1,9	1,9
11. Hoteles, cafés y restaurantes	110,5	-0,9	0,4	0,2	108,4	-0,6	-0,3	0,0	113,2	-0,6	1,4	1,5
12. Otros	109,0	0,3	2,1	2,3	106,6	0,1	0,5	0,6	108,9	0,2	2,1	2,0
ÍNDICE GENERAL	106,6	0,2	0,2	-0,6	105,7	0,3	-0,9	-1,9	107,4	0,8	0,3	-0,5

4. Índices de comunidades autónomas: general y de grupos

(Continuación)

Grupos	Índice	% variación			Índice	% variación			Índice	% variación		
		S/ mes anterior	En lo que va de año	En un año		S/ mes anterior	En lo que va de año	En un año		S/ mes anterior	En lo que va de año	En un año
	Castilla y León				Castilla-La Mancha				Cataluña			
1. Alimentos y bebidas no alcohólicas	108,2	0,0	-2,4	-2,5	106,7	0,0	-3,3	-3,3	108,5	-0,2	-1,9	-1,4
2. Bebidas alcohólicas y tabaco	126,6	0,0	13,2	13,3	128,0	0,0	13,7	13,9	125,3	-0,1	11,9	11,9
3. Vestido y calzado	105,6	8,9	-3,5	-1,7	105,0	10,6	-3,6	-1,9	104,9	10,2	-5,1	-1,7
4. Vivienda	109,8	0,4	-0,1	-2,6	108,9	0,6	0,0	-3,8	112,6	0,2	0,3	-0,2
5. Menaje	106,7	0,3	0,6	1,0	105,9	0,4	-0,1	0,5	107,6	0,3	0,9	1,4
6. Medicina	100,4	-0,1	-0,7	-0,5	96,0	0,0	-2,2	-2,1	98,9	0,3	-0,2	-0,4
7. Transporte	101,8	0,1	2,9	-4,5	102,1	0,1	3,1	-4,7	102,7	0,0	3,6	-4,2
8. Comunicaciones	99,6	0,0	-0,3	-0,9	100,0	0,0	-0,2	-0,7	99,1	0,0	-0,3	-0,9
9. Ocio y cultura	96,4	-0,6	-2,1	-1,6	95,8	-0,8	-1,8	-1,8	98,8	-1,2	-2,1	-1,4
10. Enseñanza	114,4	1,9	2,4	2,8	115,5	2,0	2,9	3,1	118,7	1,8	2,9	3,4
11. Hoteles, cafés y restaurantes	112,1	-0,2	2,2	2,1	112,8	0,1	1,6	1,6	113,2	-0,2	2,0	1,6
12. Otros	108,9	0,2	1,8	1,8	107,7	0,1	0,9	1,1	111,3	0,2	2,6	2,8
ÍNDICE GENERAL	107,1	0,8	0,2	-0,9	106,4	1,0	-0,1	-1,4	107,8	0,6	0,5	-0,2
	Comunitat Valenciana				Extremadura				Galicia			
1. Alimentos y bebidas no alcohólicas	107,9	-0,2	-2,9	-2,8	108,5	-0,2	-2,8	-2,7	107,1	-0,2	-2,3	-2,3
2. Bebidas alcohólicas y tabaco	127,2	0,0	13,9	14,0	128,7	0,0	14,1	14,5	124,8	0,1	11,3	11,3
3. Vestido y calzado	104,5	10,0	-3,2	-1,7	105,6	11,2	-2,0	-1,8	106,0	10,8	-3,5	-1,7
4. Vivienda	115,1	0,1	1,3	1,4	112,0	0,2	0,4	0,0	110,5	0,5	0,0	-1,9
5. Menaje	106,1	0,6	0,4	1,0	105,8	0,4	1,0	1,2	107,6	0,5	0,6	0,8
6. Medicina	97,1	-0,3	-1,3	-1,4	95,3	0,0	-2,5	-2,3	98,0	0,1	-0,8	-1,2
7. Transporte	102,3	0,1	3,1	-4,3	101,9	0,1	3,1	-4,7	102,9	0,1	3,4	-4,3
8. Comunicaciones	98,4	0,0	-0,5	-1,1	98,9	0,0	-0,5	-1,1	99,2	0,0	-0,3	-0,9
9. Ocio y cultura	98,2	0,3	-1,2	-0,6	95,7	-0,5	-1,1	-0,7	97,8	-0,6	-1,1	-1,2
10. Enseñanza	109,3	2,1	3,1	-2,0	112,5	1,2	2,1	2,3	114,0	1,4	2,4	2,8
11. Hoteles, cafés y restaurantes	113,4	-0,3	1,6	1,3	112,0	0,0	1,6	1,1	114,1	-0,2	2,2	2,3
12. Otros	108,7	0,0	1,4	1,5	108,0	0,3	1,6	1,9	108,3	0,1	1,6	1,9
ÍNDICE GENERAL	107,2	0,8	0,4	-0,6	107,2	1,0	0,4	-0,7	107,0	1,1	0,3	-0,8

4. Índices de comunidades autónomas: general y de grupos

(Conclusión)

Grupos	Índice	% variación			Índice	% variación			Índice	% variación		
		S/ mes anterior	En lo que va de año	En un año		S/ mes anterior	En lo que va de año	En un año		S/ mes anterior	En lo que va de año	En un año
Madrid (Comunidad de)												
1. Alimentos y bebidas no alcohólicas	106,4	-0,1	-2,8	-2,3	109,7	-0,2	-2,7	-2,9	107,3	0,4	-2,6	-2,1
2. Bebidas alcohólicas y tabaco	127,5	0,0	13,9	14,0	126,1	0,2	13,5	13,5	126,1	0,1	12,6	12,7
3. Vestido y calzado	104,1	7,9	-3,0	-2,2	105,0	12,3	-4,0	-2,2	102,7	5,8	-6,1	-1,6
4. Vivienda	111,4	-0,1	-0,2	-0,4	112,4	0,1	0,8	0,4	108,3	0,3	-1,0	-3,6
5. Menaje	108,0	0,4	0,9	1,5	104,5	0,3	-0,7	0,0	107,7	0,2	1,2	1,9
6. Medicina	98,2	0,0	-1,1	-1,0	92,6	-0,8	-3,5	-3,3	100,8	0,0	-1,4	-1,1
7. Transporte	103,8	0,1	3,7	-3,8	102,2	0,0	3,7	-4,5	101,5	0,1	2,3	-4,6
8. Comunicaciones	99,8	0,0	-0,1	-0,7	99,2	0,0	-0,3	-0,9	98,6	0,0	-0,5	-1,2
9. Ocio y cultura	98,8	-0,9	-1,9	-1,2	97,8	-0,9	-3,2	-2,3	98,7	-0,9	-1,6	-1,3
10. Enseñanza	110,9	1,1	1,8	2,1	118,4	1,2	2,6	2,8	115,8	2,2	2,9	2,9
11. Hoteles, cafes y restaurantes	111,3	-0,3	1,0	0,8	109,2	-0,4	-0,4	-0,8	109,4	0,0	0,6	0,2
12. Otros	111,1	0,3	2,6	2,6	108,5	-0,2	0,9	0,9	111,4	0,2	2,4	2,6
ÍNDICE GENERAL	107,2	0,5	0,4	-0,4	107,0	0,9	-0,1	-1,2	106,1	0,6	-0,4	-1,1
País Vasco												
1. Alimentos y bebidas no alcohólicas	109,6	-0,2	-1,6	-1,2	105,9	0,1	-3,7	-3,8	108,6	-0,3	-1,5	-1,0
2. Bebidas alcohólicas y tabaco	125,0	0,1	12,2	12,2	126,5	0,1	13,1	13,2	121,5	0,2	9,3	9,5
3. Vestido y calzado	108,1	11,7	-1,4	-1,3	104,1	15,0	-7,9	-2,2	104,9	10,7	-2,3	-1,7
4. Vivienda	112,4	0,3	0,3	0,0	111,7	0,1	0,0	-1,2	111,7	0,2	1,5	2,0
5. Menaje	108,8	-0,3	0,7	1,3	109,5	0,7	1,2	1,6	104,9	0,2	0,5	1,1
6. Medicina	98,8	0,0	-0,9	-0,9	99,8	0,2	-1,1	-0,9	94,2	0,0	-1,6	1,0
7. Transporte	103,0	0,0	3,2	-4,0	102,6	0,2	3,0	-4,3	107,8	-0,5	10,2	-1,0
8. Comunicaciones	99,4	0,0	-0,2	-0,8	99,1	0,0	-0,3	-0,9	101,5	0,0	0,3	-0,1
9. Ocio y cultura	98,6	-1,0	-1,3	-1,1	98,1	-1,5	-3,0	-2,9	99,4	0,5	-0,6	-1,3
10. Enseñanza	115,4	1,4	1,9	2,2	115,9	1,8	2,3	2,4	107,5	1,4	1,4	1,9
11. Hoteles, cafes y restaurantes	112,2	-0,4	1,8	1,6	110,3	-1,0	1,3	0,3	108,4	-0,2	0,8	2,0
12. Otros	109,4	-0,1	1,5	1,8	110,4	0,1	2,1	2,3	108,1	0,4	1,8	2,1
ÍNDICE GENERAL	108,1	0,8	0,6	-0,2	106,9	0,9	-0,4	-1,2	107,5	0,9	1,0	0,5
Rioja (La)												
1. Alimentos y bebidas no alcohólicas	109,6	-0,2	-1,6	-1,2	105,9	0,1	-3,7	-3,8	108,6	-0,3	-1,5	-1,0
2. Bebidas alcohólicas y tabaco	125,0	0,1	12,2	12,2	126,5	0,1	13,1	13,2	121,5	0,2	9,3	9,5
3. Vestido y calzado	108,1	11,7	-1,4	-1,3	104,1	15,0	-7,9	-2,2	104,9	10,7	-2,3	-1,7
4. Vivienda	112,4	0,3	0,3	0,0	111,7	0,1	0,0	-1,2	111,7	0,2	1,5	2,0
5. Menaje	108,8	-0,3	0,7	1,3	109,5	0,7	1,2	1,6	104,9	0,2	0,5	1,1
6. Medicina	98,8	0,0	-0,9	-0,9	99,8	0,2	-1,1	-0,9	94,2	0,0	-1,6	1,0
7. Transporte	103,0	0,0	3,2	-4,0	102,6	0,2	3,0	-4,3	107,8	-0,5	10,2	-1,0
8. Comunicaciones	99,4	0,0	-0,2	-0,8	99,1	0,0	-0,3	-0,9	101,5	0,0	0,3	-0,1
9. Ocio y cultura	98,6	-1,0	-1,3	-1,1	98,1	-1,5	-3,0	-2,9	99,4	0,5	-0,6	-1,3
10. Enseñanza	115,4	1,4	1,9	2,2	115,9	1,8	2,3	2,4	107,5	1,4	1,4	1,9
11. Hoteles, cafes y restaurantes	112,2	-0,4	1,8	1,6	110,3	-1,0	1,3	0,3	108,4	-0,2	0,8	2,0
12. Otros	109,4	-0,1	1,5	1,8	110,4	0,1	2,1	2,3	108,1	0,4	1,8	2,1
ÍNDICE GENERAL	108,1	0,8	0,6	-0,2	106,9	0,9	-0,4	-1,2	107,5	0,9	1,0	0,5
Ceuta												
1. Alimentos y bebidas no alcohólicas	109,6	-0,2	-1,6	-1,2	105,9	0,1	-3,7	-3,8	108,6	-0,3	-1,5	-1,0
2. Bebidas alcohólicas y tabaco	125,0	0,1	12,2	12,2	126,5	0,1	13,1	13,2	121,5	0,2	9,3	9,5
3. Vestido y calzado	108,1	11,7	-1,4	-1,3	104,1	15,0	-7,9	-2,2	104,9	10,7	-2,3	-1,7
4. Vivienda	112,4	0,3	0,3	0,0	111,7	0,1	0,0	-1,2	111,7	0,2	1,5	2,0
5. Menaje	108,8	-0,3	0,7	1,3	109,5	0,7	1,2	1,6	104,9	0,2	0,5	1,1
6. Medicina	98,8	0,0	-0,9	-0,9	99,8	0,2	-1,1	-0,9	94,2	0,0	-1,6	1,0
7. Transporte	103,0	0,0	3,2	-4,0	102,6	0,2	3,0	-4,3	107,8	-0,5	10,2	-1,0
8. Comunicaciones	99,4	0,0	-0,2	-0,8	99,1	0,0	-0,3	-0,9	101,5	0,0	0,3	-0,1
9. Ocio y cultura	98,6	-1,0	-1,3	-1,1	98,1	-1,5	-3,0	-2,9	99,4	0,5	-0,6	-1,3
10. Enseñanza	115,4	1,4	1,9	2,2	115,9	1,8	2,3	2,4	107,5	1,4	1,4	1,9
11. Hoteles, cafes y restaurantes	112,2	-0,4	1,8	1,6	110,3	-1,0	1,3	0,3	108,4	-0,2	0,8	2,0
12. Otros	109,4	-0,1	1,5	1,8	110,4	0,1	2,1	2,3	108,1	0,4	1,8	2,1
ÍNDICE GENERAL	108,1	0,8	0,6	-0,2	106,9	0,9	-0,4	-1,2	107,5	0,9	1,0	0,5
Melilla												
1. Alimentos y bebidas no alcohólicas	110,3	-0,2	-1,8	-1,3								
2. Bebidas alcohólicas y tabaco	123,6	0,0	10,9	11,0								
3. Vestido y calzado	106,4	9,2	-2,9	-2,3								
4. Vivienda	115,4	0,1	4,4	4,7								
5. Menaje	105,3	0,4	1,2	1,7								
6. Medicina	95,5	0,0	-1,9	-1,9								
7. Transporte	105,4	-0,9	3,6	-5,0								
8. Comunicaciones	99,5	0,0	-0,4	-1,0								
9. Ocio y cultura	93,8	-0,7	-3,7	-3,2								
10. Enseñanza	114,0	1,5	1,5	3,2								
11. Hoteles, cafes y restaurantes	111,9	0,2	2,0	2,2								
12. Otros	108,9	0,6	2,5	2,5								
ÍNDICE GENERAL	108,1	0,9	0,7	-0,1								

Información provincial, IPC base 2006

Los resultados provinciales que se ofrecían en esta Nota de Prensa pueden consultarse en la siguiente dirección de la página web del INE:

<http://www.ine.es/daco/daco42/daco421/ipcpro1009.pdf>

También se puede acceder a toda la información provincial de esta encuesta desde estos enlaces:

En la base de datos de INEbase:

<http://www.ine.es/jaxiBD/menu.do?L=0&divi=IPC&his=4&type=db>

En la base de datos TEMPUS:

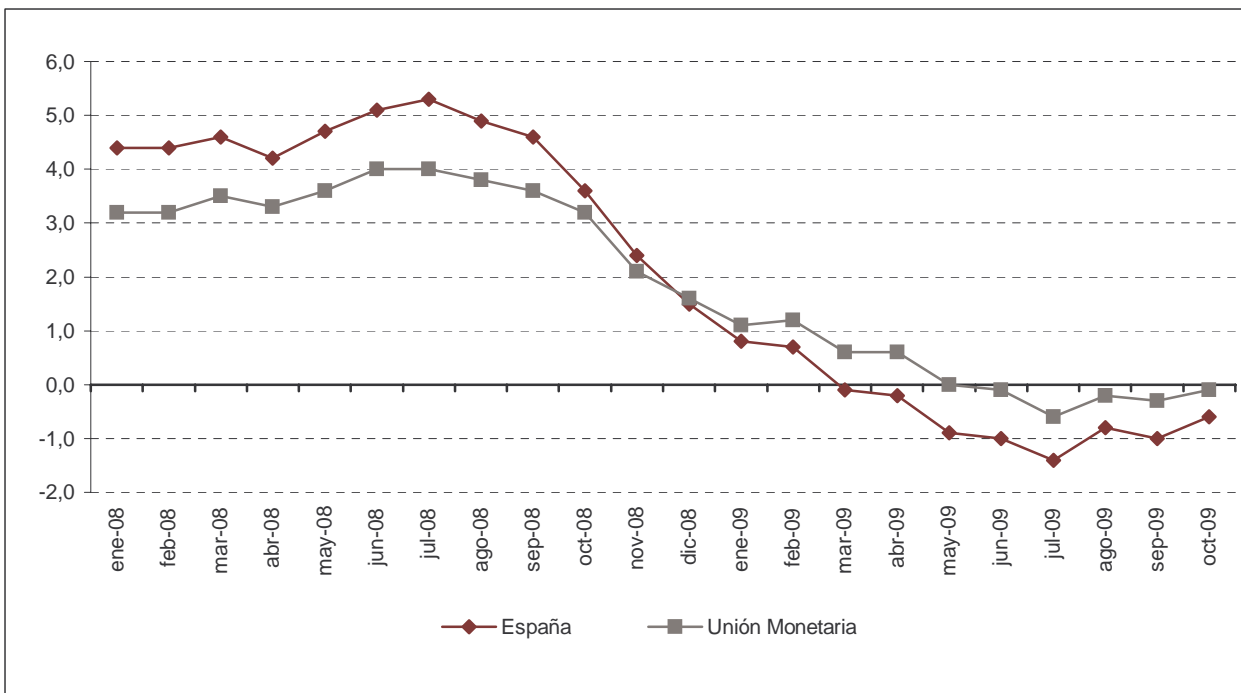
<http://www.ine.es/menu/redir/GSTConsul.shtml?divi=IPC>

Índices de precios de consumo armonizado, 2005=100 Octubre 2009

Índices nacionales: general y de grupos

Grupo	Índice	% variación	
		Sobre mes anterior	En un año
1. Alimentos y bebidas no alcohólicas	112,29	-0,2	-2,4
2. Bebidas alcohólicas y tabaco	128,36	0,0	12,9
3. Vestido y calzado	105,92	9,5	-1,9
4. Vivienda	119,45	0,2	-0,3
5. Menaje	109,86	0,3	1,0
6. Medicina	98,74	0,0	-1,3
7. Transporte	108,09	0,0	-3,9
8. Comunicaciones	98,00	0,0	-0,8
9. Ocio y cultura	98,11	-0,7	-1,3
10. Enseñanza	118,85	1,6	2,1
11. Hoteles, cafés y restaurantes	117,12	-0,2	1,2
12. Otros	113,83	0,1	1,6
ÍNDICE GENERAL	111,23	0,7	-0,6

Variaciones anuales IPCA. España y Unión Monetaria ⁽¹⁾



⁽¹⁾ El último dato de la Unión Monetaria se refiere al indicador adelantado

Índices de precios de consumo armonizado a impuestos constantes, IPCA-IC, 2005=100
Septiembre 2009

Índices nacionales: general

General	Índice	% variación	
		Sobre mes anterior	En un año
IPCA a Impuestos Constantes	109,57	-0,2	-1,3
IPCA	110,45	-0,2	-1,0

Variaciones anuales IPCA e IPCA-IC

