

13 de diciembre de 2012

Índice de Precios de Consumo (IPC). Base 2011
Noviembre 2012

Índice general

	Variación mensual	Variación acumulada	Variación anual
Noviembre	-0,1	2,8	2,9

Principales resultados

- La tasa de **variación anual** del IPC en el mes de noviembre es del **2,9%**, seis décimas inferior a la registrada el mes anterior.
- La tasa **anual** de la inflación **subyacente** disminuye dos décimas y se sitúa en el **2,3%**.
- La **variación mensual** del índice general es del **-0,1%**.
- El **Índice de Precios de Consumo Armonizado (IPCA)** sitúa su **tasa anual** en el **3,0%**, con lo que disminuye cinco décimas respecto al mes de octubre.

Evolución anual de los precios de consumo

La tasa anual del Índice de Precios de Consumo (IPC) general en el mes de noviembre es del **2,9%**, seis décimas por debajo de la registrada en octubre. Esta tasa coincide con la avanzada por el indicador adelantado del IPC, publicado el pasado 30 de noviembre.

Los grupos con mayor influencia en este descenso son:

- **Transporte**, cuya variación anual disminuye más de tres puntos y se sitúa en el **3,1%**, debido a las bajadas de los precios de los *carburantes* y *lubricantes*, que aumentaron en noviembre de 2011, y los *automóviles*, motivada, en gran parte, por el efecto del Programa de Incentivos al Vehículo Eficiente (PIVE).
- **Ocio y cultura**, que presenta una variación anual del **1,2%**, ocho décimas inferior a la del mes de octubre, consecuencia en su mayoría del descenso de los precios de los *servicios recreativos* y *deportivos*, que subieron el pasado año, y del *viaje organizado*, que disminuyen más que en 2011.
- **Comunicaciones**, que reduce su tasa un punto situándola en el **-2,7%**, principalmente a causa de la bajada de los precios de los *servicios telefónicos*.

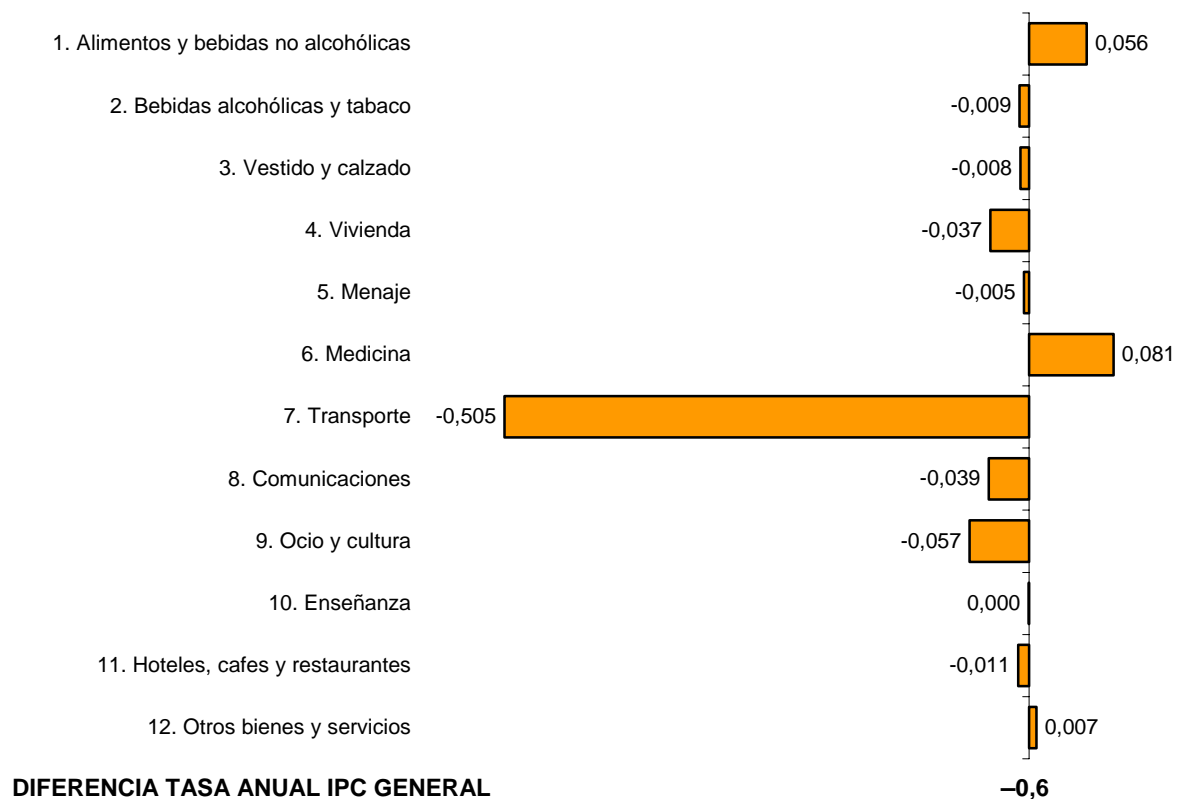
• **Vivienda**, con una tasa anual del **5,8%**, tres décimas por debajo del mes anterior. Este comportamiento se explica por la bajada de los precios de los *gasóleo para calefacción*.

A pesar del descenso de la tasa anual del IPC general, cabe señalar el aumento de la tasa de los grupos:

• **Medicina**, cuya variación se incrementa tres puntos hasta el **13,5%**. Esta subida se debe a la estabilidad de los precios de los *medicamentos y otros productos farmacéuticos*, que descendieron en noviembre de 2011.

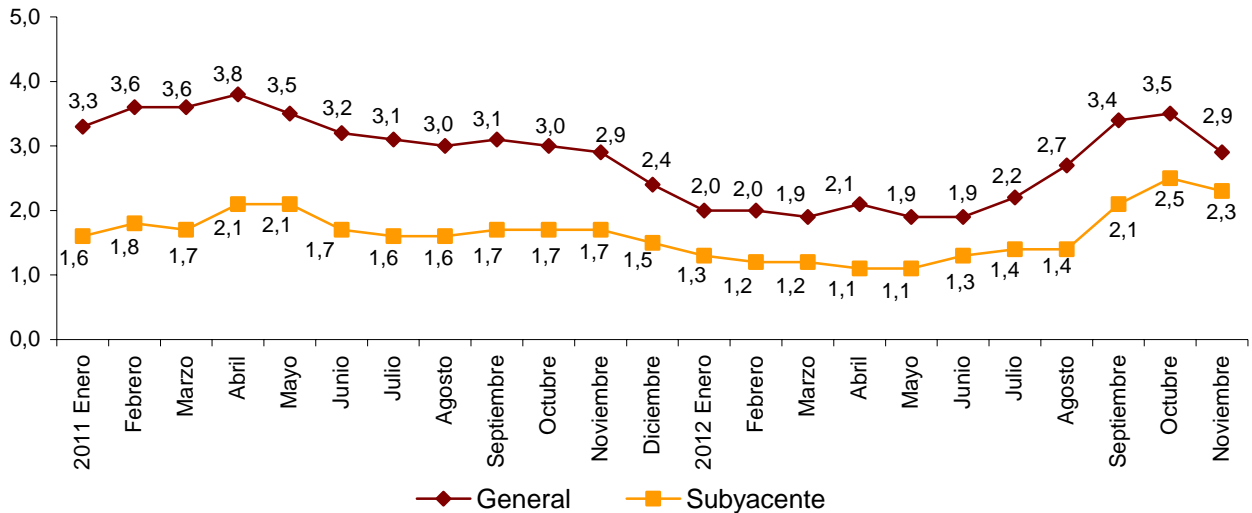
• **Alimentos y bebidas no alcohólicas**, con una tasa anual del **2,9%**, cuatro décimas superior a la del mes pasado. Las parcelas que destacan por su influencia en este aumento son los *aceites*, las *legumbres y hortalizas frescas*, la *carne de ave* y las *patatas y sus preparados*.

Influencia de los grupos en la tasa anual del IPC



La tasa de variación anual de la **inflación subyacente** (índice general sin alimentos no elaborados ni productos energéticos) disminuye dos décimas hasta el **2,3%**, con lo que la diferencia con la tasa del índice general se reduce a seis décimas.

Evolución anual del IPC Índice general y subyacente



Evolución mensual de los precios de consumo

En noviembre la tasa de variación mensual del IPC general es del **-0,1%**.

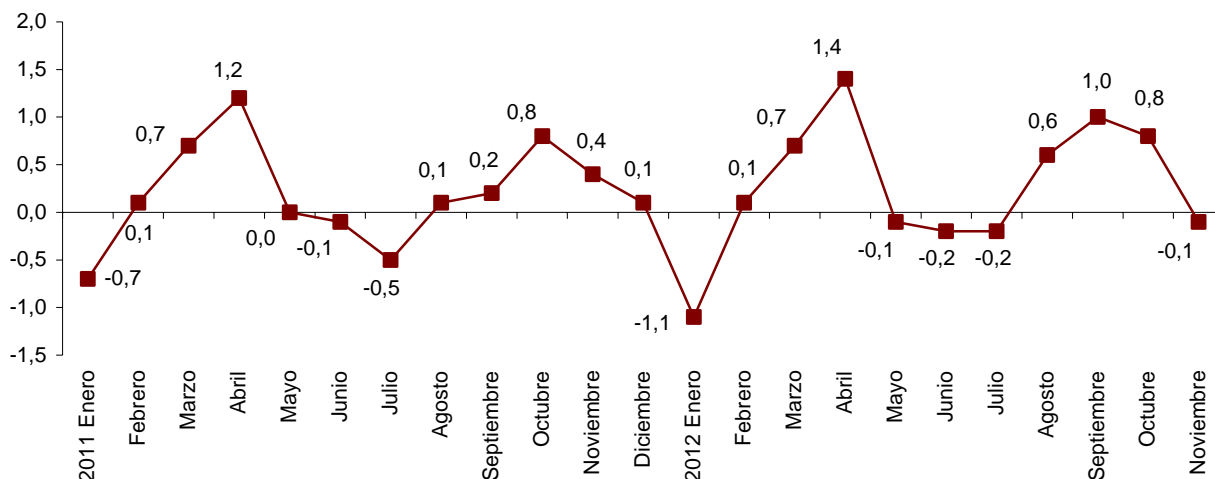
Entre los grupos con repercusión mensual negativa en el índice general, destacan:

- **Transporte**, cuya variación mensual del **-2,8%** se debe a la disminución de los precios de los *carburantes y lubricantes* y los *automóviles*. Su repercusión en el IPC general es **-0,445**.
- **Ocio y cultura**, con una variación del **-1,3%**, que repercute **-0,098**, debido a la bajada de los precios del *viaje organizado* y, en menor medida, de los *servicios recreativos y deportivos*.
- **Hoteles, cafés y restaurantes**, cuya tasa mensual del **-0,4%** se explica por la reducción de los precios de los *hoteles y otros alojamientos*. Su repercusión en el índice general es de **-0,044**.
- **Comunicaciones**, con una variación mensual del **-1,1%** que repercute **-0,039** en el índice general. Este descenso es consecuencia de la bajada de los precios de los *servicios telefónicos*.

Por su parte, los grupos con mayor repercusión positiva en el índice general son los siguientes:

- **Vestido y calzado**, con una tasa del **5,1%**, que recoge los últimos efectos de la entrada de la temporada de invierno. La repercusión en el IPC es de **0,400**.
- **Alimentos y bebidas no alcohólicas**, que presenta una tasa mensual del **0,5%** y una repercusión de **0,090**. Destacan en este comportamiento las subidas de los precios de los *aceites*, las *legumbres y hortalizas frescas* y el *pescado fresco*.

**Evolución mensual del IPC
Índice general**



En un análisis más detallado, se pueden observar las parcelas que más han afectado a la tasa mensual del IPC en el mes de noviembre.

Parcelas con mayor repercusión positiva en la tasa mensual del IPC

	Tasa mensual (%)	Repercusión
Alimentación		
Aceites	7,6	0,038
Legumbres y hortalizas frescas	1,6	0,014
Pescado fresco	1,3	0,012
Otras parcelas		
Prendas de vestir	5,5	0,321
Calzado	4,2	0,071
Servicios para el cuidado personal	0,7	0,011

Parcelas con mayor repercusión negativa en la tasa mensual del IPC

	Tasa mensual (%)	Repercusión
Alimentación		
Crustáceos y moluscos	-1,1	-0,006
Otras parcelas		
Carburantes y lubricantes	-4,6	-0,321
Automóviles	-2,9	-0,128
Viaje organizado	-5,6	-0,076
Hoteles y otros alojamientos	-6,4	-0,050
Servicios telefónicos	-1,1	-0,039
Otros combustibles	-3,4	-0,018
Servicios recreativos y deportivos	-2,3	-0,018

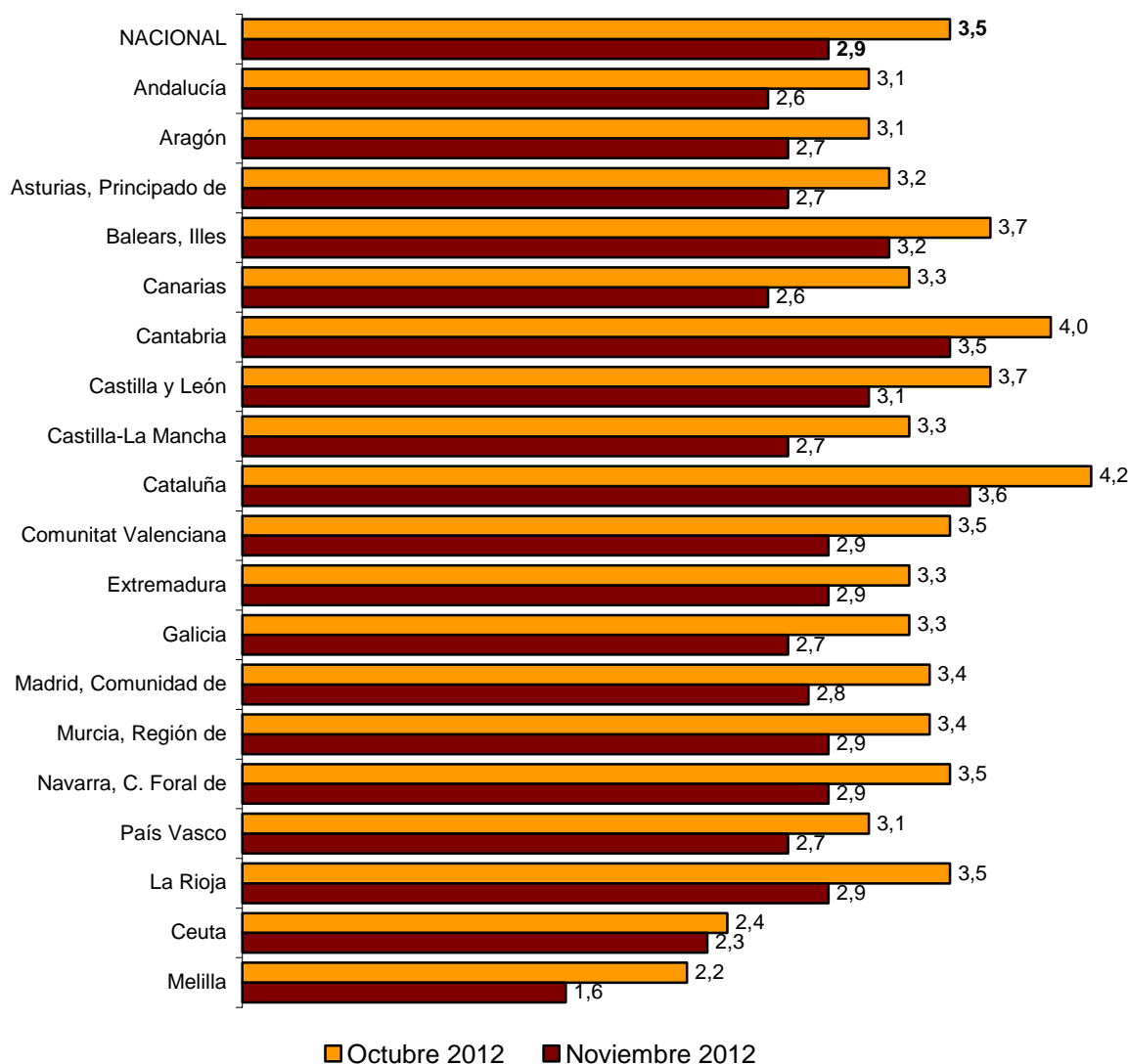
Resultados por comunidades autónomas. Tasas de variación anual

Todas las comunidades autónomas disminuyen su variación anual. El mayor descenso corresponde a Canarias, cuya variación del 2,6% es siete décimas inferior a la del mes anterior.

Por su parte, las comunidades que menos reducen su tasa son Aragón (2,7%), Extremadura (2,9%) y País Vasco (2,7%), con una bajada de cuatro décimas.

Tasas anuales del IPC

Índice por comunidades y ciudades autónomas



Resultados provinciales

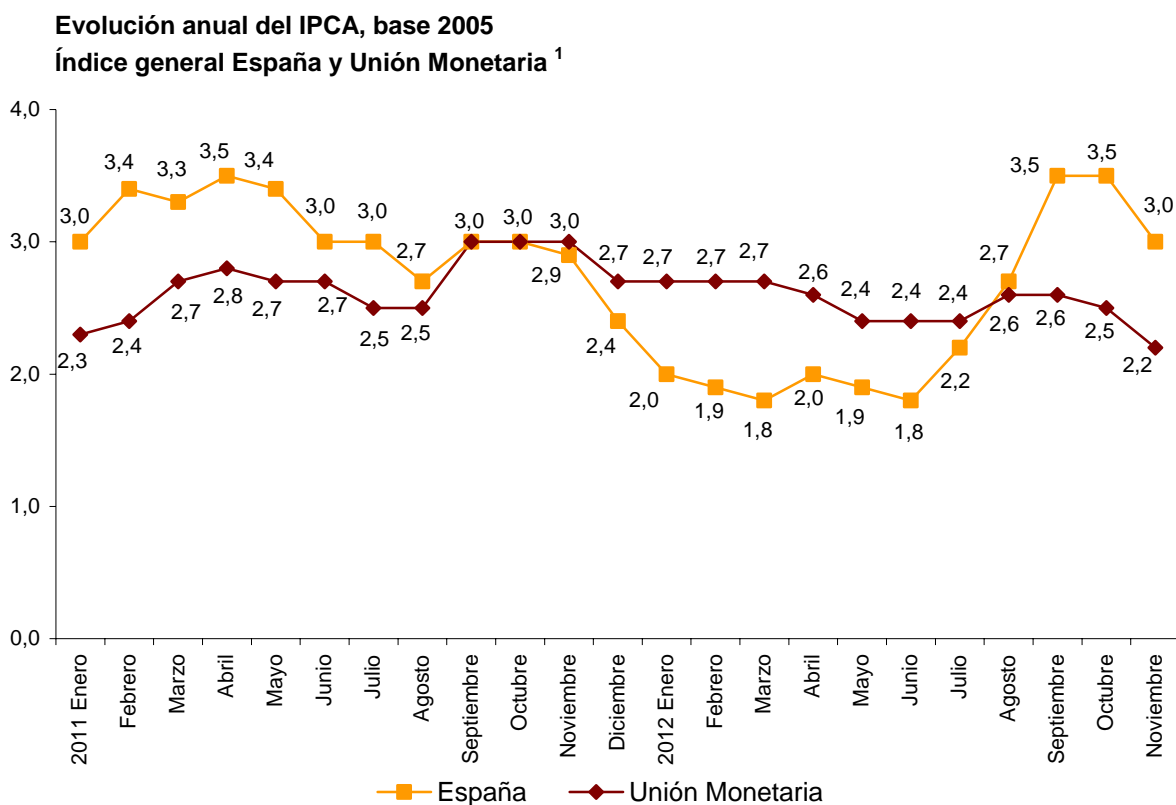
Los resultados provinciales del IPC general pueden consultarse en la siguiente dirección de la página web del INE:

<http://www.ine.es/daco/daco42/daco421/ipcpro1112.pdf>

Índice de Precios de Consumo Armonizado (IPCA)

En el mes de noviembre la tasa de variación anual del IPCA se sitúa en el **3,0%**, cinco décimas por debajo de la registrada el mes anterior. Esta tasa coincide con la avanzada por el indicador adelantado del IPCA, publicado el pasado 30 de noviembre.

La variación mensual del IPCA es del **-0,2%**.



¹ El último dato de la Unión Monetaria se refiere al indicador adelantado

Índices de Precios de Consumo a Impuestos Constantes

En el mes de noviembre la tasa de variación anual del IPC a Impuestos Constantes (IPC-IC) se sitúa en el **0,9%**, dos puntos por debajo de la del IPC.

La tasa de variación mensual del IPC-IC es del **-0,1%**.

Por su parte, el IPCA a Impuestos Constantes (IPCA-IC) presenta una tasa anual del **1,0%**, dos puntos por debajo de la del IPCA.

La tasa de variación mensual del IPCA-IC es del **-0,2%**.

Índice de Precios de Consumo. Base 2011 Noviembre 2012

1. Índices nacionales: general y de grupos

Grupo	Índice	% Variación			Repercusión	
		Mensual	En lo que va de año	Anual	Mensual	En lo que va de año
ÍNDICE GENERAL	104,2	-0,1	2,8	2,9		
1. Alimentos y bebidas no alcohólicas	103,7	0,5	2,5	2,9	0,090	0,461
2. Bebidas alcohólicas y tabaco	107,4	-0,2	5,2	5,2	-0,005	0,149
3. Vestido y calzado	111,0	5,1	1,9	0,5	0,400	0,157
4. Vivienda	107,0	-0,1	5,7	5,8	-0,018	0,686
5. Menaje	102,1	0,3	1,1	1,2	0,019	0,071
6. Medicina	110,9	0,0	13,4	13,5	0,001	0,420
7. Transporte	104,1	-2,8	3,3	3,1	-0,445	0,495
8. Comunicaciones	96,4	-1,1	-2,7	-2,7	-0,039	-0,103
9. Ocio y cultura	100,3	-1,3	-1,0	1,2	-0,098	-0,078
10. Enseñanza	112,6	0,0	10,4	10,4	0,001	0,147
11. Hoteles, cafés y restaurantes	100,8	-0,4	0,8	0,9	-0,044	0,089
12. Otros bienes y servicios	104,0	0,2	3,3	3,5	0,014	0,303

2. Índices nacionales de grupos especiales

Grupo especial	Índice	% Variación		
		Mensual	En lo que va de año	Anual
Alimentos con elaboración, bebidas y tabaco	104,4	0,3	2,9	3,1
Alimentos sin elaboración	103,6	0,6	2,8	3,3
Alimentos con bebidas y tabaco	104,2	0,4	2,9	3,2
Alimentos sin elaboración y productos energéticos	107,3	-1,6	6,0	6,0
Bienes industriales	106,2	-0,1	3,7	3,4
Bienes industriales duraderos	99,2	-1,1	-1,3	-1,3
Productos energéticos	109,4	-2,8	7,9	7,5
Carburantes y combustibles	107,9	-3,8	6,1	5,7
Bienes industriales sin energía	105,5	-0,2	3,0	2,6
Bienes industriales sin productos energéticos	104,8	1,0	2,0	1,7
Servicios	102,4	-0,4	1,8	2,3
Servicios sin alquiler de vivienda	102,5	-0,4	1,9	2,5
Índice general sin alimentos, bebidas y tabaco	104,2	-0,3	2,8	2,9
Índice general sin alquiler de vivienda	104,3	-0,1	2,9	3,0
Índice general sin productos energéticos	103,6	0,2	2,1	2,3
INFLACIÓN SUBYACENTE (Índice general sin alimentos no elaborados ni productos energéticos)	103,6	0,2	2,1	2,3
Índice general sin tabaco	104,1	-0,1	2,7	2,9
Índice general sin servicios	105,5	0,0	3,4	3,3
Índice general sin carburantes ni combustibles líquidos	104,0	0,2	2,5	2,7

3. Índices nacionales de rúbricas

	Índice	Mensual		En lo que va de año		Anual
		% Variación	Repercusión	% Variación	Repercusión	
01. Cereales y derivados	103,8	-0,1	-0,002	1,9	0,026	2,3
02. Pan	101,5	0,0	0,000	1,1	0,018	1,2
03. Carne de vacuno	103,8	0,3	0,002	1,7	0,015	2,7
04. Carne de ovino	106,0	0,2	0,000	-2,2	-0,006	-0,6
05. Carne de porcino	104,7	0,1	0,000	3,8	0,022	3,8
06. Carne de ave	103,0	0,6	0,004	2,6	0,019	0,9
07. Otras carnes	103,5	0,1	0,003	2,7	0,056	2,8
08. Pescado fresco y congelado	100,9	1,1	0,012	-3,3	-0,040	-0,6
09. Crustáceos, moluscos y preparados de pescado	103,0	-0,2	-0,002	1,8	0,022	2,2
10. Huevos	119,8	0,0	0,000	18,8	0,033	19,2
11. Leche	101,8	0,2	0,002	1,1	0,010	1,7
12. Productos lácteos	103,5	0,1	0,001	0,9	0,013	1,1
13. Aceites y grasas	113,4	6,9	0,038	12,7	0,068	13,2
14. Frutas frescas	106,0	0,1	0,002	6,3	0,085	6,2
15. Frutas en conserva y frutos secos	104,1	0,2	0,000	3,1	0,008	2,9
16. Legumbres y hortalizas frescas	100,2	1,6	0,014	3,0	0,028	2,3
17. Preparados de legumbres y hortalizas	104,9	0,0	0,000	3,3	0,014	3,4
18. Patatas y sus preparados	102,0	2,7	0,009	13,2	0,039	13,3
19. Café, cacao e infusiones	105,7	-0,2	-0,001	1,0	0,003	2,2
20. Azúcar	107,0	-0,5	-0,001	3,6	0,004	3,6
21. Otros preparados alimenticios	103,1	0,0	0,000	2,1	0,018	1,9
22. Agua mineral, refrescos y zumos	102,0	0,8	0,006	0,7	0,006	1,3
23. Bebidas alcohólicas	104,0	0,5	0,004	3,6	0,027	3,6
24. Tabaco	108,6	-0,4	-0,009	5,7	0,121	5,7
25. Prendas de vestir de hombre	114,8	4,5	0,099	2,3	0,053	0,7
26. Prendas de vestir de mujer	112,5	6,9	0,193	2,1	0,064	0,2
27. Prendas de vestir de niño y bebé	104,9	3,3	0,031	0,3	0,003	-0,2
28. Complementos y reparaciones de prendas de vestir	111,7	2,4	0,005	3,0	0,007	2,0
29. Calzado de hombre	106,9	2,8	0,017	1,4	0,009	0,8
30. Calzado de mujer	108,9	6,2	0,049	1,8	0,015	0,8
31. Calzado de niño	104,0	1,8	0,006	1,5	0,005	0,5
32. Reparación de calzado	103,8	0,3	0,000	2,6	0,000	2,7
33. Viviendas en alquiler	100,6	0,0	0,000	0,3	0,009	0,4
34. Calefacción, alumbrado y distribución de agua	112,4	-0,3	-0,018	10,2	0,604	10,3
35. Conservación de la vivienda y otros gastos	102,5	0,0	0,001	2,1	0,072	2,2
36. Muebles y revestimientos de suelo	102,2	0,5	0,008	0,7	0,012	0,8
37. Textiles y accesorios para el hogar	102,0	1,3	0,008	-1,0	-0,007	-0,6
38. Electrodomésticos y reparaciones	100,2	0,3	0,002	0,7	0,007	0,5
39. Utensilios y herramientas para el hogar	102,6	0,3	0,001	1,4	0,006	1,5
40. Artículos no duraderos para el hogar	103,2	-0,1	-0,002	2,0	0,033	2,2
41. Servicios para el hogar	102,6	0,1	0,002	2,1	0,042	2,2
42. Servicios médicos y similares	101,8	0,0	0,000	1,6	0,042	1,6
43. Medicamentos y material terapéutico	121,2	0,1	0,001	27,3	0,412	27,5
44. Transporte personal	103,2	-2,8	-0,446	2,5	0,388	2,3
45. Transporte público urbano	110,4	0,1	0,001	9,3	0,066	9,4
46. Transporte público interurbano	106,6	0,0	0,000	5,3	0,039	5,9
47. Comunicaciones	96,4	-1,1	-0,039	-2,7	-0,103	-2,7
48. Objetos recreativos	94,5	-0,4	-0,010	-3,2	-0,085	-3,9
49. Publicaciones	101,0	-0,2	-0,002	-0,5	-0,005	0,6
50. Esparcimiento	108,0	-0,6	-0,010	6,0	0,109	6,6
51. Educación infantil y primaria	104,2	0,0	0,000	2,6	0,013	2,7
52. Educación secundaria	104,6	0,0	0,000	3,1	0,011	3,1
53. Educación universitaria	126,3	0,0	0,000	22,4	0,127	22,4
54. Otros gastos de enseñanza	102,3	0,1	0,001	1,6	0,009	1,7
55. Artículos de uso personal	102,9	0,4	0,012	2,5	0,085	2,8
56. Turismo y hostelería	100,7	-0,9	-0,120	-0,2	-0,021	1,2
57. Otros bienes y servicios no contemplados en otra parte	108,9	0,1	0,002	7,3	0,165	7,7

4. Índices de comunidades autónomas: general y de grupos

(Continúa)

Grupos	Índice	% variación			Índice	% variación			Índice	% variación		
		Mensual	En lo que va de año	Anual		Mensual	En lo que va de año	Anual		Mensual	En lo que va de año	Anual
	Andalucía				Aragón				Asturias, Principado de			
ÍNDICE GENERAL	103,9	-0,1	2,6	2,6	104,1	-0,1	2,7	2,7	104,2	0,2	2,5	2,7
1. Alimentos y bebidas no alcohólicas	103,2	0,4	2,3	2,5	104,3	0,7	2,8	3,2	103,4	0,7	2,1	2,6
2. Bebidas alcohólicas y tabaco	107,7	0,1	5,3	5,2	108,1	0,2	5,7	5,8	107,4	0,1	5,2	5,1
3. Vestido y calzado	111,0	5,6	2,0	0,5	111,3	4,2	3,5	0,5	114,2	8,6	3,6	0,4
4. Vivienda	107,2	0,0	6,0	6,0	106,6	-0,2	5,2	5,3	108,2	-0,2	6,7	6,8
5. Menaje	101,6	0,4	0,6	0,7	102,6	0,6	1,3	1,5	101,8	0,5	0,8	0,9
6. Medicina	111,8	0,1	14,8	14,9	107,7	0,0	9,3	9,3	108,8	0,2	11,5	11,6
7. Transporte	103,4	-3,1	2,6	2,4	103,4	-2,8	2,7	2,5	103,3	-2,8	2,5	2,3
8. Comunicaciones	96,3	-1,1	-2,8	-2,8	96,3	-1,1	-2,8	-2,8	96,4	-1,1	-2,7	-2,8
9. Ocio y cultura	99,4	-0,9	-1,0	0,5	99,2	-1,3	-1,4	0,6	99,5	-1,3	-2,3	1,3
10. Enseñanza	112,0	0,0	9,8	9,9	106,7	0,0	4,6	4,6	105,1	0,0	3,5	3,5
11. Hoteles, cafés y restaurantes	100,1	-0,4	0,3	0,4	101,1	-0,4	1,1	1,5	100,8	-0,8	0,4	0,8
12. Otros	104,1	0,3	3,4	3,7	104,9	0,2	4,0	4,2	104,2	0,1	3,4	3,7
	Balears, Illes				Canarias				Cantabria			
ÍNDICE GENERAL	104,2	0,0	3,1	3,2	103,4	-0,3	2,5	2,6	105,0	0,2	3,5	3,5
1. Alimentos y bebidas no alcohólicas	103,6	0,2	2,6	2,9	102,3	0,3	1,6	1,8	103,9	0,8	3,1	3,3
2. Bebidas alcohólicas y tabaco	107,8	0,0	5,9	5,8	93,3	-8,5	-7,3	-7,3	107,8	0,2	5,6	5,4
3. Vestido y calzado	110,1	8,6	1,3	0,5	108,0	4,5	0,9	0,0	111,8	7,5	2,4	0,6
4. Vivienda	106,3	0,0	5,4	5,5	103,9	0,0	3,3	3,3	109,8	-0,1	8,6	8,7
5. Menaje	100,6	0,4	-0,5	-0,1	99,9	0,2	-1,1	-0,9	99,7	0,3	-0,3	-0,3
6. Medicina	109,0	-0,2	11,5	11,6	111,3	-0,4	14,8	15,1	111,4	0,0	13,9	14,1
7. Transporte	105,3	-2,8	4,6	4,4	108,4	-1,7	7,0	7,0	105,3	-3,0	4,5	4,3
8. Comunicaciones	96,2	-1,1	-2,8	-2,9	98,6	-1,1	-0,5	-0,5	96,3	-1,1	-2,8	-2,8
9. Ocio y cultura	104,0	-0,8	3,1	5,2	98,5	-1,0	-1,9	-0,5	100,3	-1,1	-1,1	1,1
10. Enseñanza	108,2	0,0	6,9	6,9	114,3	0,2	12,7	12,7	109,7	0,0	8,1	8,2
11. Hoteles, cafés y restaurantes	101,0	-0,4	1,2	1,4	101,1	-0,1	0,7	0,9	101,1	-0,2	1,1	1,1
12. Otros	103,5	0,0	2,8	2,8	102,1	-0,2	1,9	2,0	104,6	0,2	3,7	4,0

4. Índices de comunidades autónomas: general y de grupos

(Continuación)

Grupos	Índice	% variación			Índice	% variación			Índice	% variación		
		Mensual	En lo que va de año	Anual		Mensual	En lo que va de año	Anual		Mensual	En lo que va de año	Anual
	Castilla y León				Castilla-La Mancha				Cataluña			
ÍNDICE GENERAL	104,6	-0,1	3,0	3,1	104,2	-0,2	2,6	2,7	104,8	-0,2	3,3	3,6
1. Alimentos y bebidas no alcohólicas	104,2	0,6	2,8	3,2	103,4	0,5	2,4	2,6	103,8	0,6	2,6	3,1
2. Bebidas alcohólicas y tabaco	108,3	0,2	5,9	6,0	108,2	0,2	5,7	5,8	107,8	0,2	5,5	5,7
3. Vestido y calzado	111,9	5,0	2,4	0,5	110,9	4,1	1,7	0,4	111,2	5,5	0,8	0,6
4. Vivienda	108,1	-0,3	6,2	6,3	108,2	-0,5	6,1	6,4	106,8	-0,1	5,5	5,6
5. Menaje	102,8	0,4	1,8	1,9	101,9	0,0	1,2	1,3	103,0	0,4	1,7	1,7
6. Medicina	108,7	0,1	10,7	10,8	111,0	-0,1	13,4	13,6	118,5	0,1	21,2	21,3
7. Transporte	104,8	-2,9	3,9	3,7	103,6	-2,9	2,7	2,5	104,2	-2,9	3,4	3,2
8. Comunicaciones	96,3	-1,1	-2,8	-2,8	96,3	-1,1	-2,8	-2,8	96,3	-1,1	-2,8	-2,8
9. Ocio y cultura	99,9	-1,0	-1,1	1,1	99,4	-1,1	-1,6	0,3	100,5	-2,2	-0,3	1,7
10. Enseñanza	114,4	0,1	11,7	11,7	114,4	0,0	12,1	12,3	117,6	0,0	14,7	14,7
11. Hoteles, cafés y restaurantes	100,9	-0,5	0,8	1,0	100,4	-0,1	0,2	0,3	101,6	-0,7	1,6	1,7
12. Otros	103,7	0,0	2,8	3,1	103,1	0,2	2,6	2,6	104,3	0,0	3,6	3,7
	Comunitat Valenciana				Extremadura				Galicia			
ÍNDICE GENERAL	104,1	-0,1	3,0	2,9	104,1	-0,2	2,8	2,9	104,3	-0,1	2,6	2,7
1. Alimentos y bebidas no alcohólicas	103,9	0,4	2,9	3,2	104,1	0,8	2,8	3,0	103,4	0,3	2,2	2,6
2. Bebidas alcohólicas y tabaco	108,1	0,1	5,8	5,7	108,0	0,1	5,6	5,6	107,6	0,3	5,6	5,5
3. Vestido y calzado	110,0	5,0	2,1	0,4	110,0	2,5	1,7	0,4	112,0	4,6	2,0	0,6
4. Vivienda	108,3	-0,3	7,3	7,2	109,9	-0,1	8,5	8,6	108,3	-0,2	6,6	6,6
5. Menaje	101,5	0,2	0,4	0,5	101,5	0,4	1,4	1,3	102,4	0,0	1,1	1,4
6. Medicina	109,1	0,0	11,7	11,9	109,6	0,0	12,3	12,1	109,2	0,0	11,2	11,3
7. Transporte	104,2	-2,9	3,5	3,2	103,6	-2,9	2,8	2,6	103,0	-2,8	2,3	2,1
8. Comunicaciones	96,3	-1,1	-2,7	-2,8	96,3	-1,1	-2,8	-2,8	96,3	-1,1	-2,8	-2,8
9. Ocio y cultura	100,5	-0,6	0,0	0,6	97,8	-0,9	-2,2	-0,1	100,4	-1,5	-0,4	1,1
10. Enseñanza	111,3	0,1	9,0	9,0	109,3	0,0	7,4	7,4	106,4	0,2	4,0	4,1
11. Hoteles, cafés y restaurantes	100,5	0,0	0,6	0,6	100,5	-0,3	0,4	0,7	101,2	-0,3	1,2	1,4
12. Otros	103,8	0,3	2,9	3,2	103,1	-0,3	1,9	2,3	103,9	0,3	3,4	3,5

4. Índices de comunidades autónomas: general y de grupos

(Conclusión)

Grupos	Índice	% variación			Índice	% variación			Índice	% variación		
		Mensual	En lo que va de año	Anual		Mensual	En lo que va de año	Anual		Mensual	En lo que va de año	Anual
Madrid, Comunidad de												
ÍNDICE GENERAL	103,9	-0,3	2,4	2,8	104,4	0,2	2,9	2,9	104,5	0,2	2,7	2,9
1. Alimentos y bebidas no alcohólicas	103,7	0,5	2,4	2,8	103,3	0,3	2,4	2,7	104,2	0,3	2,7	3,1
2. Bebidas alcohólicas y tabaco	108,2	0,0	5,7	5,7	108,0	0,1	6,1	5,9	108,4	0,2	6,1	6,3
3. Vestido y calzado	109,4	3,7	1,4	0,5	112,8	6,3	3,4	0,6	111,7	8,3	2,2	0,6
4. Vivienda	105,3	-0,1	4,3	4,3	106,8	-0,1	5,9	5,9	107,6	-0,4	6,0	6,3
5. Menaje	102,1	0,1	1,1	1,5	103,1	0,3	1,7	1,9	104,1	0,2	2,5	2,8
6. Medicina	108,5	0,0	10,7	10,6	109,7	0,0	13,5	13,7	107,7	0,0	8,7	8,8
7. Transporte	104,2	-2,8	3,2	3,1	103,7	-2,1	3,1	2,7	103,1	-2,9	2,4	2,2
8. Comunicaciones	96,3	-1,1	-2,8	-2,8	96,4	-1,0	-2,7	-2,8	96,4	-1,0	-2,7	-2,8
9. Ocio y cultura	101,1	-1,5	-2,7	1,3	100,5	-1,4	-1,2	1,3	100,1	-1,5	-1,3	1,6
10. Enseñanza	113,1	0,1	11,4	11,4	109,5	0,1	7,4	7,1	114,0	0,0	11,4	11,4
11. Hoteles, cafés y restaurantes	100,6	-0,4	0,5	0,7	101,2	-0,1	0,6	0,9	100,5	-0,5	0,5	0,7
12. Otros	104,3	0,1	3,5	3,6	104,5	0,2	3,7	4,0	104,6	0,6	3,8	4,0
Murcia, Región de												
Navarra, C. Foral de												
País Vasco												
ÍNDICE GENERAL	104,2	0,0	2,7	2,7	104,5	0,1	2,6	2,9	103,6	-0,1	2,2	2,3
1. Alimentos y bebidas no alcohólicas	104,3	0,6	3,0	3,4	104,6	0,5	3,3	3,7	104,0	0,6	2,7	2,7
2. Bebidas alcohólicas y tabaco	107,7	0,2	5,7	5,6	108,3	0,1	6,1	6,2	105,1	0,0	4,7	4,7
3. Vestido y calzado	112,9	4,3	3,5	0,5	114,1	8,7	1,0	0,4	107,7	1,4	0,3	0,1
4. Vivienda	107,8	-0,1	6,1	6,4	107,9	-0,2	6,1	6,3	104,8	0,0	4,0	4,1
5. Menaje	103,2	0,5	2,4	2,4	103,3	0,4	1,4	1,7	100,7	-0,2	0,3	0,1
6. Medicina	101,7	0,2	3,9	4,0	107,5	0,2	9,5	9,6	113,3	0,0	17,0	17,2
7. Transporte	103,3	-2,9	2,5	2,4	102,9	-3,1	1,9	1,7	103,7	-1,7	2,2	1,5
8. Comunicaciones	96,3	-1,1	-2,8	-2,8	96,3	-1,1	-2,8	-2,8	95,6	-1,1	-3,5	-3,5
9. Ocio y cultura	100,6	-1,1	-0,5	1,7	100,9	-1,4	-1,3	1,3	100,5	-1,0	-1,2	0,4
10. Enseñanza	105,1	0,2	3,4	3,4	111,7	0,1	10,3	8,1	110,1	0,0	7,1	7,5
11. Hoteles, cafés y restaurantes	101,1	-0,4	1,2	1,2	100,6	-0,5	0,6	1,0	102,1	-0,3	2,0	2,2
12. Otros	104,2	0,4	3,6	3,9	104,2	0,0	3,2	3,1	102,4	0,0	1,2	1,3
Rioja, La												
Ceuta												
Melilla												
ÍNDICE GENERAL	102,9	-0,3	1,6	1,6								
1. Alimentos y bebidas no alcohólicas	101,8	0,0	1,2	1,3								
2. Bebidas alcohólicas y tabaco	104,7	0,0	4,8	4,8								
3. Vestido y calzado	109,8	2,3	0,5	0,3								
4. Vivienda	104,4	0,0	3,6	3,6								
5. Menaje	101,6	-0,5	0,5	0,6								
6. Medicina	112,1	-0,4	15,7	15,8								
7. Transporte	104,4	-2,3	3,1	2,7								
8. Comunicaciones	94,1	-1,0	-5,1	-5,1								
9. Ocio y cultura	98,3	-1,9	-2,3	0,3								
10. Enseñanza	115,9	0,7	14,1	14,1								
11. Hoteles, cafés y restaurantes	98,8	-0,2	0,4	-1,0								
12. Otros	102,1	-0,1	1,0	1,1								

Índice de Precios de Consumo a Impuestos Constantes

Base 2011

Noviembre 2012

1. Índices nacionales a impuestos constantes: general y grupos

Grupo	Índice	% Variación	
		Mensual	Anual
ÍNDICE GENERAL A IMPUESTOS CONSTANTES	102,2	-0,1	0,9
1. Alimentos y bebidas no alcohólicas	102,4	0,5	1,6
2. Bebidas alcohólicas y tabaco	105,2	-0,2	3,1
3. Vestido y calzado	108,3	5,1	-1,9
4. Vivienda	105,4	-0,1	4,2
5. Menaje	100,2	0,3	-0,7
6. Medicina	110,1	0,0	12,6
7. Transporte	101,7	-2,8	0,7
8. Comunicaciones	94,1	-1,1	-5,0
9. Ocio y cultura	96,6	-1,4	-2,6
10. Enseñanza	112,6	0,0	10,4
11. Hoteles, cafés y restaurantes	99,0	-0,4	-0,8
12. Otros bienes y servicios	101,5	0,1	0,9

2. Índices nacionales a impuestos constantes: general y grupos especiales

Grupo especial	Índice	% Variación	
		Mensual	Anual
ÍNDICE GENERAL A IMPUESTOS CONSTANTES	102,2	-0,1	0,9
Alimentos con elaboración, bebidas y tabaco	102,9	0,3	1,6
Alimentos sin elaboración	102,5	0,6	2,3
Alimentos con bebidas y tabaco	102,8	0,4	1,8
Alimentos sin elaboración y productos energéticos	105,2	-1,6	4,0
Bienes industriales	103,8	-0,1	1,1
Bienes industriales duraderos	97,0	-1,1	-3,4
Productos energéticos	106,8	-2,8	5,0
Carburantes y combustibles	105,4	-3,8	3,2
Bienes industriales sin energía	103,2	-0,2	0,4
Bienes industriales sin productos energéticos	102,6	1,0	-0,5
Servicios	100,3	-0,4	0,3
Servicios sin alquiler de vivienda	100,3	-0,4	0,3
Índice general sin alimentos, bebidas y tabaco	102,0	-0,3	0,7
Índice general sin alquiler de vivienda	102,2	-0,1	1,0
Índice general sin productos energéticos	101,6	0,2	0,4
INFLACIÓN SUBYACENTE (Índice general sin alimentos no elaborados ni productos energéticos)	101,5	0,2	0,3
Índice general sin tabaco	102,1	-0,1	0,9
Índice general sin servicios	103,5	0,0	1,4
Índice general sin carburantes ni combustibles líquidos	102,1	0,2	0,8
ÍNDICE GENERAL A IMPUESTOS Y SUBVENCIONES CONSTANTES	101,8	-0,1	0,5

Índice de Precios de Consumo Armonizado, 2005=100 Noviembre 2012

1. Índices nacionales: general y de grupos

Grupo	Índice	% Variación	
		Mensual	Anual
ÍNDICE GENERAL	121,28	-0,2	3,0
1. Alimentos y bebidas no alcohólicas	118,44	0,5	2,7
2. Bebidas alcohólicas y tabaco	161,88	-0,2	5,2
3. Vestido y calzado	114,35	2,6	0,7
4. Vivienda	141,47	-0,2	5,8
5. Menaje	113,75	0,3	1,2
6. Medicina	107,52	0,0	13,5
7. Transporte	130,11	-2,4	3,9
8. Comunicaciones	93,15	-1,1	-2,7
9. Ocio y cultura	97,97	-1,3	1,2
10. Enseñanza	138,16	0,0	10,4
11. Hoteles, cafés y restaurantes	121,24	-0,3	0,9
12. Otros	124,21	0,2	4,1

2. Índice nacional y a impuestos constantes

General	Índice	% Variación	
		Mensual	Anual
IPCA a Impuestos Constantes	116,55	-0,2	1,0
IPCA	121,28	-0,2	3,0

Más información en **INEbase** – www.ine.es Todas las notas de prensa en: www.ine.es/prensa/prensa.htm

Gabinete de prensa: Teléfonos: 91 583 93 63 / 94 08 – Fax: 91 583 90 87 - gprensa@ine.es

Área de información: Teléfono: 91 583 91 00 – Fax: 91 583 91 58 – www.ine.es/infoine