

13 de diciembre de 2016

Índice de Precios de Consumo (IPC). Base 2011 Noviembre 2016

Índice general

	Variación mensual	Variación acumulada	Variación anual
Noviembre	0,4	1,0	0,7

Principales resultados

- La tasa de **variación anual** del IPC en el mes de noviembre es del **0,7%**, la misma que la registrada el mes anterior.
- La tasa **anual** de la inflación **subyacente** se mantiene en el **0,8%**.
- La variación **mensual** del índice general es del **0,4%**.
- El **Índice de Precios de Consumo Armonizado (IPCA)** sitúa su **tasa anual** en el **0,5%**, con lo que se mantiene respecto al mes de octubre.

Evolución anual de los precios de consumo

La tasa anual del Índice de Precios de Consumo (IPC) general en el mes de noviembre es del **0,7%**, la misma que la registrada el mes anterior.

El grupo con influencia negativa que destaca en el mantenimiento de la tasa anual es:

- **Transporte**, que experimenta una variación del **1,4%**, tres décimas por debajo de la de octubre, en su mayoría debida a que los precios de los *carburantes* y *lubricantes* disminuyen este mes, frente a la estabilidad de noviembre del año anterior.

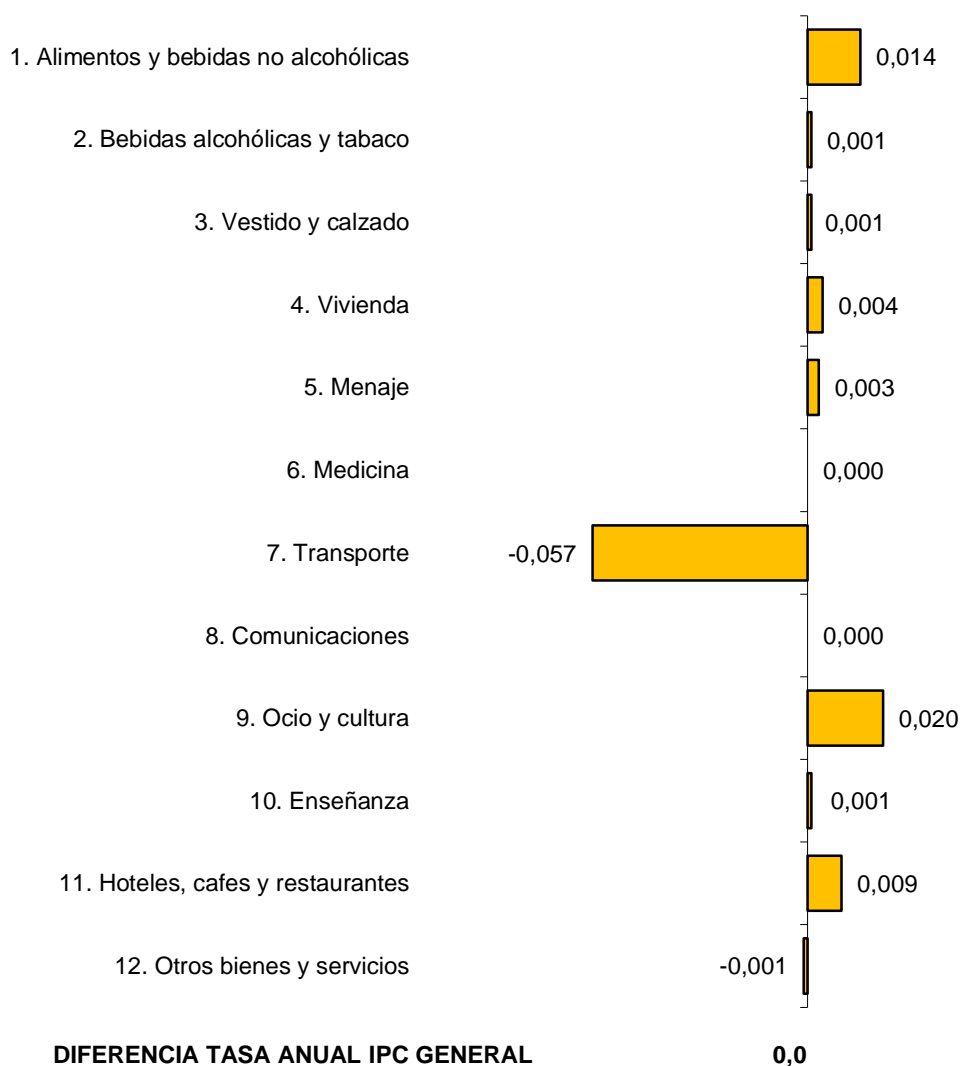
Cabe reseñar también, aunque en sentido contrario, el aumento de los precios del *transporte aéreo*, frente a la bajada registrada en 2015.

Por su parte, los grupos con mayor influencia positiva son:

- **Ocio y cultura**, cuya tasa aumenta tres décimas hasta el **-1,6%**, a consecuencia de la estabilidad de los precios del *viaje organizado*, que disminuyeron en noviembre de 2015.
- **Alimentos y bebidas no alcohólicas**, que presenta una tasa anual del **0,4%**, una décima superior a la del mes pasado, causada por el descenso de los precios de las *legumbres* y *hortalizas frescas*, menor que el de 2015.

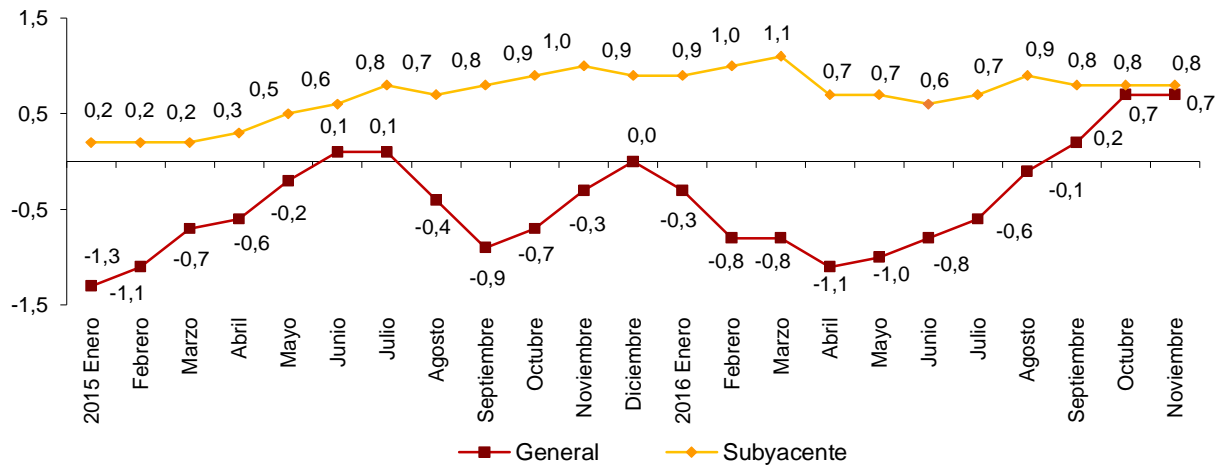
Destaca también en este grupo, aunque en sentido contrario, la bajada de los precios de las *frutas frescas*, mayor que la registrada el año pasado.

Influencia de los grupos en la tasa anual del IPC



La tasa de variación anual de la **inflación subyacente** (índice general sin alimentos no elaborados ni productos energéticos) se mantiene en el **0,8%**, con lo que continúa una décima por encima de la del IPC general.

Evolución anual del IPC Índice general y subyacente



Evolución mensual de los precios de consumo

En noviembre la tasa de variación mensual del IPC general es del **0,4%**.

Los grupos con mayor repercusión positiva en el índice general son:

- **Vestido y calzado**, cuya tasa del **5,1%** incluye los últimos efectos de la entrada de la temporada de invierno. Este grupo repercute **0,379** en el IPC general.
- **Vivienda**, que presenta una tasa del **0,7%** y una repercusión de **0,082**, consecuencia principalmente de la subida de los precios de la *electricidad*.

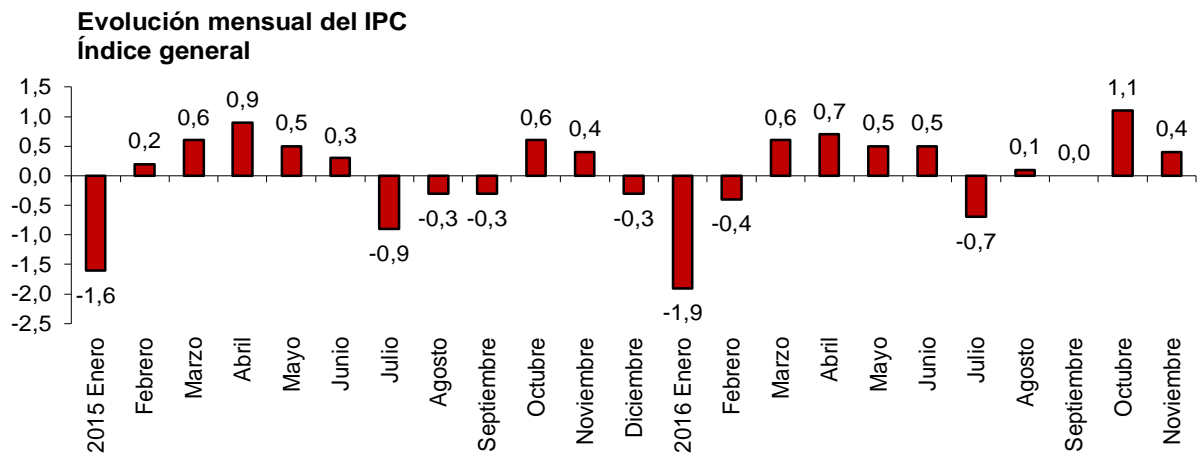
Por su parte, los grupos con repercusión negativa que más influyen en el índice general son:

- **Transporte**, cuya variación del **-0,4%**, que repercute **-0,057**, se explica casi en su totalidad por el descenso de los precios de los *carburantes y lubricantes*.

También destaca, aunque en sentido contrario, el aumento de los precios de los *automóviles*.

- **Hoteles, cafés y restaurantes**, con una variación del **-0,4%** y una repercusión de **-0,048**, consecuencia, en su mayoría, de la bajada de los precios de los *hoteles y otros alojamientos*.

- **Alimentos y bebidas no alcohólicas**, cuya tasa del **-0,1%** es debida, fundamentalmente, a la disminución de los precios de las *frutas frescas*. La repercusión de este grupo en el IPC es de **-0,023**.



En un análisis más detallado, se pueden observar las parcelas que más han afectado a la tasa mensual del IPC en el mes de noviembre.

Parcelas con mayor repercusión positiva en la tasa mensual del IPC

	Tasa mensual (%)	Repercusión
Alimentación		
Pescado fresco	0,4	0,004
Crustáceos y moluscos	0,7	0,004
Otras parcelas		
Prendas de vestir	5,6	0,312
Electricidad	2,3	0,072
Calzado	3,8	0,063
Servicios recreativos y deportivos	2,1	0,015
Automóviles	0,3	0,015
Gas	0,9	0,011

Parcelas con mayor repercusión negativa en la tasa mensual del IPC

	Tasa mensual (%)	Repercusión
Alimentación		
Frutas frescas	-2,3	-0,032
Legumbres y hortalizas frescas	-0,3	-0,003
Otras parcelas		
Carburantes y lubricantes	-1,2	-0,078
Hoteles y otros alojamientos	-6,3	-0,055

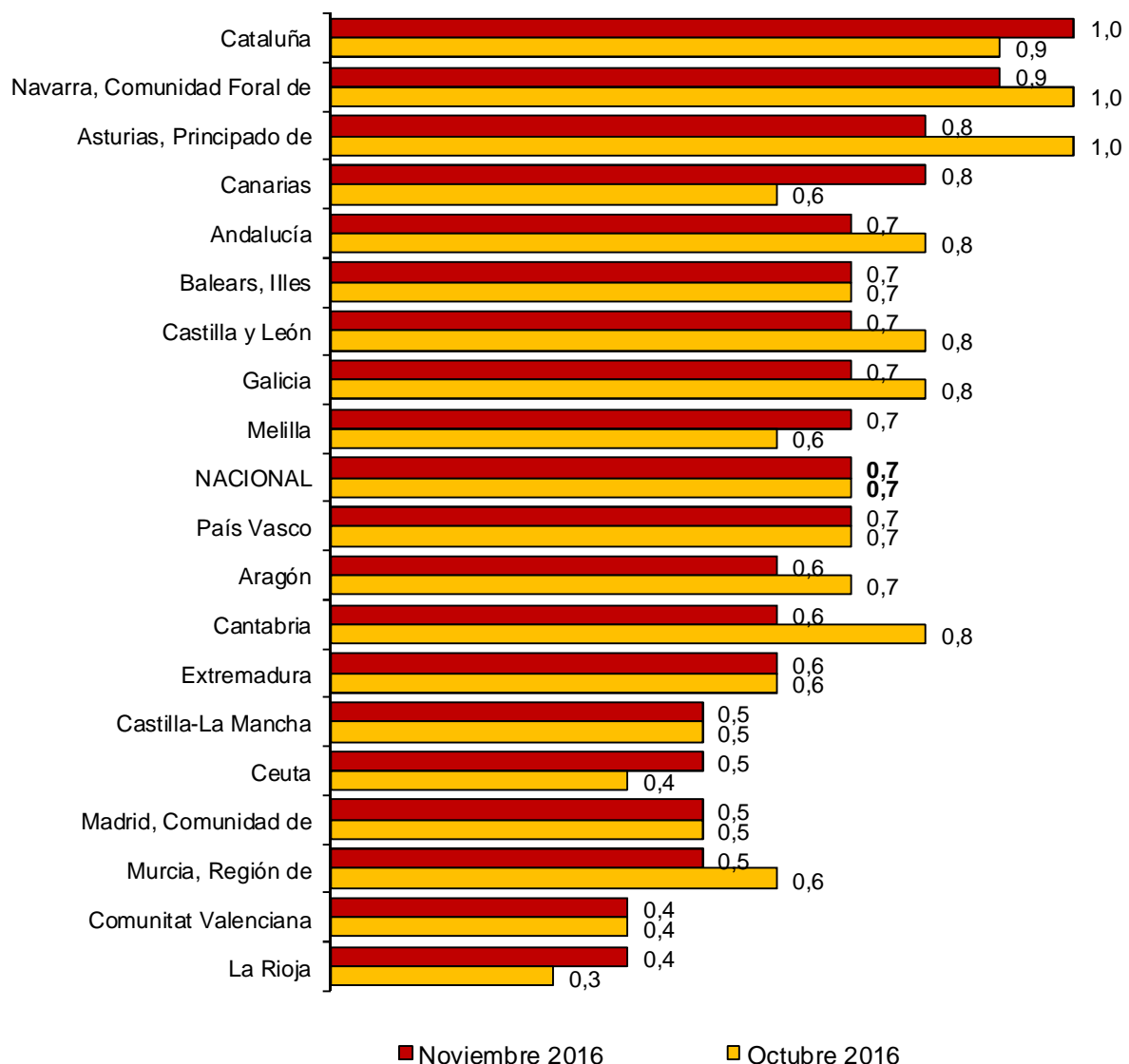
Resultados por comunidades autónomas. Tasas de variación anual

La tasa anual del IPC disminuye en ocho comunidades autónomas, se mantiene en seis y aumenta en tres.

Los mayores descensos de la tasa anual se registran Cantabria (0,6%) y Principado de Asturias (0,8%), en ambos casos con bajadas de dos décimas.

Por su parte, Canarias registra la mayor subida, de dos décimas, lo que sitúa su tasa anual en el 0,8%.

Tasas anuales del IPC Comunidades y ciudades autónomas

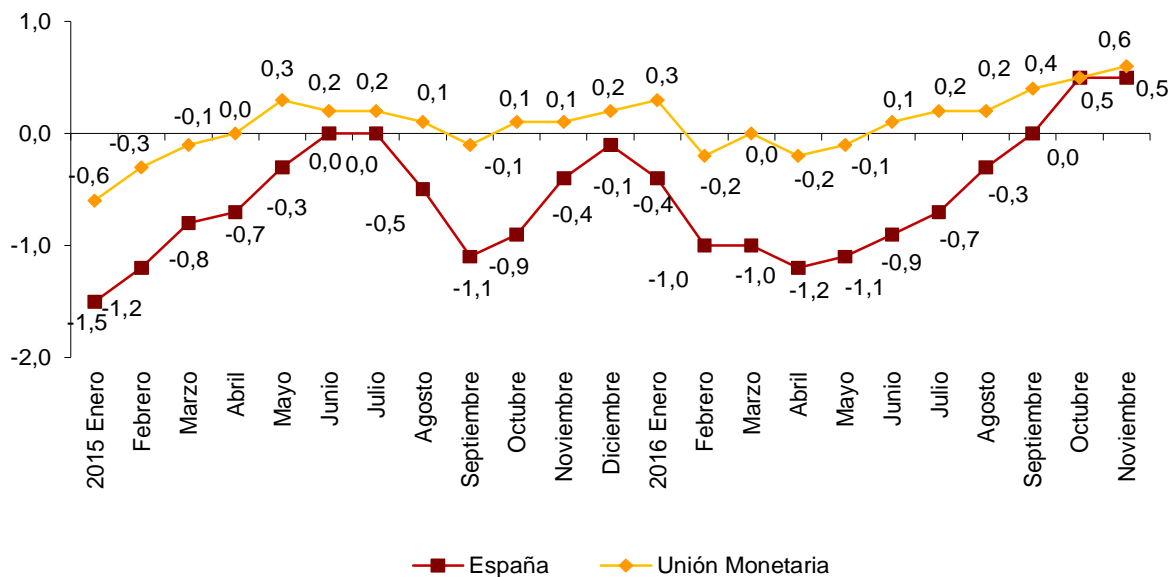


Índice de Precios de Consumo Armonizado (IPCA)

En el mes de noviembre la tasa de variación anual del IPCA se sitúa en el **0,5%**, la misma que la registrada el mes anterior.

La variación mensual del IPCA es del **0,2%**.

Evolución anual del IPCA, base 2015
Índice general España y Unión Monetaria ¹



¹ El último dato de la Unión Monetaria se refiere al indicador adelantado

Índices de Precios de Consumo a Impuestos Constantes

En el mes de noviembre la tasa de variación anual del IPC a Impuestos Constantes (IPC-IC) se sitúa en el **0,7%**, igual que la registrada por el IPC general.

La tasa de variación mensual del IPC-IC es del **0,4%**.

Por su parte, el IPCA a Impuestos Constantes (IPCA-IC) presenta una tasa anual del **0,5%**, la misma que la del IPCA.

La tasa de variación mensual del IPCA-IC es del **0,2%**.

Índice de Precios de Consumo. Base 2011 Noviembre 2016

1. Índices nacionales: general y de grupos

Grupo	Índice	% Variación			Repercusión	
		Mensual	En lo que va de año	Anual	Mensual	En lo que va de año
ÍNDICE GENERAL	104,5	0,4	1,0	0,7		
1. Alimentos y bebidas no alcohólicas	107,3	-0,1	0,3	0,4	-0,023	0,065
2. Bebidas alcohólicas y tabaco	116,2	0,0	0,5	0,4	0,001	0,013
3. Vestido y calzado	113,3	5,1	3,0	0,9	0,379	0,229
4. Vivienda	103,7	0,7	-0,5	-0,4	0,082	-0,059
5. Menaje	101,6	0,2	0,1	0,2	0,015	0,005
6. Medicina	110,9	0,0	-0,2	-0,2	0,001	-0,007
7. Transporte	99,2	-0,4	3,0	1,4	-0,057	0,461
8. Comunicaciones	88,2	0,0	3,3	3,2	-0,001	0,113
9. Ocio y cultura	97,2	0,1	-2,7	-1,6	0,009	-0,189
10. Enseñanza	118,0	0,1	0,9	0,9	0,001	0,015
11. Hoteles, cafés y restaurantes	103,9	-0,4	1,3	1,3	-0,048	0,149
12. Otros bienes y servicios	109,4	0,0	1,8	1,9	0,003	0,175

2. Índices nacionales de grupos especiales

Grupo especial	Índice	% Variación		
		Mensual	En lo que va de año	Anual
Alimentos con elaboración, bebidas y tabaco	108,5	0,0	0,2	0,3
Alimentos sin elaboración	108,4	-0,4	0,8	0,6
Alimentos con bebidas y tabaco	108,5	-0,1	0,4	0,4
Alimentos sin elaboración y productos energéticos	99,1	-0,1	1,3	-0,1
Bienes industriales	101,8	1,1	1,3	0,3
Bienes industriales duraderos	98,5	0,1	0,7	0,8
Productos energéticos	94,1	0,0	1,6	-0,5
Carburantes y combustibles	88,3	-0,8	2,4	-1,0
Bienes industriales sin energía	101,0	1,0	1,5	0,2
Bienes industriales sin productos energéticos	105,4	1,5	1,2	0,6
Servicios	104,9	-0,1	1,0	1,2
Servicios sin alquiler de vivienda	105,3	-0,1	1,0	1,3
Índice general sin alimentos, bebidas y tabaco	103,4	0,5	1,1	0,8
Índice general sin alquiler de vivienda	104,6	0,4	1,0	0,7
Índice general sin productos energéticos	106,0	0,4	0,9	0,8
INFLACIÓN SUBYACENTE (Índice general sin alimentos no elaborados ni productos energéticos)	105,8	0,5	0,9	0,8
Índice general sin tabaco	104,2	0,4	1,0	0,7
Índice general sin servicios	104,2	0,6	1,0	0,3
Índice general sin carburantes ni combustibles líquidos	105,9	0,5	0,8	0,7

3. Índices nacionales de rúbricas

	Índice	Mensual		En lo que va de año		Anual
		% Variación	Repercusión	% Variación	Repercusión	% Variación
01. Cereales y derivados	104,9	0,0	0,000	0,4	0,005	0,5
02. Pan	101,3	0,2	0,002	0,0	0,000	0,1
03. Carne de vacuno	103,7	0,1	0,001	-0,1	0,000	0,2
04. Carne de ovino	103,8	0,9	0,002	0,0	0,000	0,4
05. Carne de porcino	99,3	-0,3	-0,002	0,2	0,001	-0,2
06. Carne de ave	98,1	-0,1	-0,001	-0,4	-0,004	-1,0
07. Otras carnes	106,2	0,1	0,003	-0,3	-0,007	-0,1
08. Pescado fresco y congelado	110,9	0,4	0,005	-1,0	-0,011	2,6
09. Crustáceos, moluscos y preparados de pescado	115,4	0,2	0,003	3,6	0,045	4,0
10. Huevos	111,7	0,2	0,000	0,0	0,000	-0,3
11. Leche	100,5	0,0	0,000	-2,2	-0,021	-2,2
12. Productos lácteos	102,2	-0,1	-0,001	-0,3	-0,005	-0,3
13. Aceites y grasas	138,5	0,1	0,000	-2,7	-0,015	-2,7
14. Frutas frescas	116,8	-2,3	-0,032	2,0	0,027	-0,9
15. Frutas en conserva y frutos secos	122,2	0,0	0,000	2,6	0,008	3,0
16. Legumbres y hortalizas frescas	105,0	-0,3	-0,003	0,3	0,003	-1,1
17. Preparados de legumbres y hortalizas	112,8	-0,1	0,000	3,2	0,014	2,6
18. Patatas y sus preparados	117,0	-0,5	-0,002	7,4	0,021	9,4
19. Café, cacao e infusiones	103,9	0,3	0,001	-0,7	-0,003	-0,5
20. Azúcar	80,1	-0,8	-0,001	-3,9	-0,004	-3,4
21. Otros preparados alimenticios	105,0	0,0	0,000	0,6	0,005	0,5
22. Agua mineral, refrescos y zumos	106,2	0,3	0,002	0,6	0,005	1,3
23. Bebidas alcohólicas	105,8	0,1	0,001	0,9	0,007	0,6
24. Tabaco	120,2	0,0	0,000	0,3	0,006	0,3
25. Prendas de vestir de hombre	117,2	4,9	0,098	3,2	0,066	0,8
26. Prendas de vestir de mujer	114,2	6,9	0,184	3,6	0,100	0,8
27. Prendas de vestir de niño y bebé	107,1	3,3	0,030	2,2	0,021	1,0
28. Complementos y reparaciones de prendas de vestir	115,8	2,2	0,004	3,0	0,006	0,7
29. Calzado de hombre	109,2	2,5	0,015	2,0	0,012	1,1
30. Calzado de mujer	113,4	5,6	0,043	2,5	0,019	1,4
31. Calzado de niño	106,2	1,8	0,005	2,0	0,006	1,0
32. Reparación de calzado	109,8	0,2	0,000	1,3	0,000	1,3
33. Viviendas en alquiler	99,1	0,0	0,001	0,1	0,002	0,1
34. Calefacción, alumbrado y distribución de agua	104,7	1,4	0,083	-1,3	-0,084	-1,2
35. Conservación de la vivienda y otros gastos	105,6	0,0	-0,002	0,6	0,022	0,7
36. Muebles y revestimientos de suelo	103,2	0,4	0,006	0,4	0,005	0,6
37. Textiles y accesorios para el hogar	97,3	1,1	0,006	-1,2	-0,007	-0,7
38. Electrodomésticos y reparaciones	92,1	-0,1	-0,001	-1,7	-0,016	-1,8
39. Utensilios y herramientas para el hogar	103,7	0,0	0,000	0,1	0,001	0,1
40. Artículos no duraderos para el hogar	104,1	0,3	0,004	0,9	0,015	1,0
41. Servicios para el hogar	109,1	0,0	0,000	1,6	0,033	1,6
42. Servicios médicos y similares	110,5	0,0	0,000	2,1	0,061	2,1
43. Medicamentos y material terapéutico	119,1	0,1	0,001	-1,0	-0,017	-1,0
44. Transporte personal	98,9	-0,4	-0,063	3,3	0,529	1,7
45. Transporte público urbano	115,5	0,0	0,000	0,2	0,001	0,2
46. Transporte público interurbano	110,0	0,8	0,006	-0,6	-0,004	0,2
47. Comunicaciones	88,2	0,0	-0,001	3,3	0,113	3,2
48. Objetos recreativos	80,4	-0,5	-0,012	-3,3	-0,077	-3,7
49. Publicaciones	106,1	0,5	0,005	1,6	0,015	0,9
50. Esparcimiento	108,3	0,9	0,015	1,5	0,026	0,9
51. Educación infantil y primaria	110,0	0,2	0,001	1,4	0,007	1,4
52. Educación secundaria	110,3	0,1	0,000	1,2	0,005	1,2
53. Educación universitaria	133,2	0,0	0,000	0,8	0,005	0,8
54. Otros gastos de enseñanza	105,3	0,1	0,000	0,6	0,003	0,7
55. Artículos de uso personal	102,2	0,0	0,000	0,0	0,001	0,1
56. Turismo y hostelería	104,1	-0,4	-0,047	-0,1	-0,010	0,8
57. Otros bienes y servicios no contemplados en otra parte	113,5	0,1	0,004	1,3	0,032	1,4

4. Índices de comunidades autónomas: general y de grupos

(Continúa)

Grupos	Índice	% variación			Índice	% variación			Índice	% variación		
		Mensual	En lo que va de año	Anual		Mensual	En lo que va de año	Anual		Mensual	En lo que va de año	Anual
	Andalucía				Aragón				Asturias, Principado de			
ÍNDICE GENERAL	104,0	0,4	1,1	0,7	103,9	0,2	1,0	0,6	104,3	0,5	1,2	0,8
1. Alimentos y bebidas no alcohólicas	106,7	-0,2	0,5	0,3	107,7	0,0	0,3	0,3	106,5	-0,4	0,1	0,3
2. Bebidas alcohólicas y tabaco	115,7	0,0	0,3	0,3	115,8	0,0	0,6	0,4	114,4	0,2	-0,2	-0,2
3. Vestido y calzado	113,2	5,5	3,2	0,9	113,9	4,8	4,5	0,9	116,4	8,6	4,6	0,8
4. Vivienda	104,7	1,0	-0,4	-0,1	100,8	0,6	-0,6	-0,6	103,8	0,5	-0,3	-0,3
5. Menaje	100,4	0,3	-0,1	0,0	102,3	0,0	0,1	0,1	101,3	0,3	0,9	0,7
6. Medicina	113,7	0,0	1,0	1,0	109,3	0,0	0,4	0,5	109,6	0,0	1,5	1,6
7. Transporte	98,6	-0,3	3,0	1,4	99,5	-0,4	3,6	2,0	100,1	-0,5	3,0	1,4
8. Comunicaciones	88,1	0,0	3,3	3,2	88,2	0,0	3,3	3,2	88,1	0,0	3,3	3,2
9. Ocio y cultura	94,1	-0,1	-2,3	-1,5	94,4	-0,1	-3,6	-2,4	95,6	0,0	-2,8	-1,8
10. Enseñanza	117,3	0,0	1,3	1,3	112,4	-0,1	1,0	1,0	113,6	0,0	2,4	2,4
11. Hoteles, cafés y restaurantes	102,4	-0,6	1,2	1,2	103,5	-1,5	0,6	0,8	104,0	-0,6	1,3	1,4
12. Otros	108,8	0,0	1,5	1,6	110,3	0,0	1,6	1,8	108,4	0,1	1,7	1,7
	Balears, Illes				Canarias				Cantabria			
ÍNDICE GENERAL	105,4	0,5	1,0	0,7	102,5	0,3	0,9	0,8	105,0	0,7	1,0	0,6
1. Alimentos y bebidas no alcohólicas	108,8	-0,3	0,8	0,4	100,9	-0,4	-0,2	-0,1	107,8	-0,4	0,1	0,3
2. Bebidas alcohólicas y tabaco	116,1	0,0	0,6	0,5	127,8	-0,2	4,7	4,8	115,8	0,0	0,2	0,0
3. Vestido y calzado	112,7	8,7	2,5	1,0	107,1	4,0	1,9	0,4	114,8	8,4	3,5	0,8
4. Vivienda	104,0	0,6	-0,4	-0,2	101,9	0,6	-0,3	-0,1	106,7	0,7	-0,9	-0,8
5. Menaje	100,8	0,4	-0,3	0,1	94,7	0,1	-1,2	-1,3	102,8	0,3	2,1	2,4
6. Medicina	107,6	-0,1	0,5	0,7	112,1	0,0	0,5	0,5	114,2	0,1	0,3	0,4
7. Transporte	102,3	-0,2	2,8	1,2	103,0	0,1	2,6	1,9	97,5	-0,5	2,7	0,9
8. Comunicaciones	88,1	0,0	3,4	3,3	90,1	0,0	3,3	3,2	88,4	0,0	3,4	3,3
9. Ocio y cultura	99,1	0,4	-3,8	-3,0	93,8	0,1	-3,2	-2,4	97,4	0,2	-2,8	-1,6
10. Enseñanza	114,2	0,0	1,1	1,1	118,4	0,0	1,5	1,5	113,8	0,0	1,0	1,0
11. Hoteles, cafés y restaurantes	105,4	-1,2	1,7	1,7	104,9	0,3	2,1	2,1	102,4	-0,2	0,7	0,7
12. Otros	110,8	0,2	2,0	2,0	104,4	-0,1	1,7	1,7	110,5	0,1	2,3	2,2

4. Índices de comunidades autónomas: general y de grupos

(Continuación)

Grupos	Índice	% variación			Índice	% variación			Índice	% variación		
		Mensual	En lo que va de año	Anual		Mensual	En lo que va de año	Anual		Mensual	En lo que va de año	Anual
	Castilla y León				Castilla-La Mancha				Cataluña			
ÍNDICE GENERAL	104,6	0,3	1,0	0,7	103,5	0,4	0,9	0,5	106,1	0,3	1,1	1,0
1. Alimentos y bebidas no alcohólicas	108,2	0,0	0,5	0,7	106,6	-0,1	0,6	0,6	109,1	0,0	0,9	1,1
2. Bebidas alcohólicas y tabaco	115,9	0,0	0,2	0,2	116,0	0,0	0,3	0,2	115,6	0,0	0,5	0,6
3. Vestido y calzado	114,3	5,2	3,5	0,8	113,3	4,1	2,7	0,7	113,8	5,5	2,0	1,0
4. Vivienda	102,6	0,7	-0,4	-0,5	101,0	0,8	-0,6	-1,0	105,6	0,6	-0,5	-0,4
5. Menaje	102,7	0,5	0,1	0,3	100,2	0,4	0,1	0,0	105,2	0,2	1,0	1,1
6. Medicina	110,6	0,2	0,9	0,8	113,3	0,0	0,3	0,3	113,8	0,0	0,2	0,2
7. Transporte	98,2	-0,5	2,3	0,6	98,0	-0,4	2,9	1,2	99,0	-0,3	3,2	1,5
8. Comunicaciones	88,2	0,0	3,3	3,2	88,1	0,0	3,3	3,3	88,0	0,0	3,3	3,2
9. Ocio y cultura	96,9	-0,2	-2,9	-1,5	94,6	-0,1	-3,3	-2,1	99,4	-0,2	-2,8	-1,3
10. Enseñanza	120,6	0,0	1,1	1,2	119,1	0,1	0,5	0,5	122,7	0,0	1,0	1,0
11. Hoteles, cafés y restaurantes	105,2	-0,8	1,7	1,9	102,4	-0,1	0,5	0,7	105,2	-0,6	1,6	1,5
12. Otros	108,6	-0,1	1,4	1,4	107,4	0,0	1,7	1,8	112,0	0,0	2,2	2,3
	Comunitat Valenciana				Extremadura				Galicia			
ÍNDICE GENERAL	104,0	0,4	0,7	0,4	103,4	0,2	0,8	0,6	104,7	0,4	1,1	0,7
1. Alimentos y bebidas no alcohólicas	106,9	-0,1	-0,2	-0,2	105,3	-0,3	-0,1	0,1	107,7	-0,2	0,7	0,6
2. Bebidas alcohólicas y tabaco	116,0	0,1	-0,1	-0,3	115,8	0,1	0,2	0,1	114,6	0,1	0,5	0,4
3. Vestido y calzado	112,4	5,1	3,2	1,0	111,8	2,7	2,6	0,6	114,7	4,9	3,1	1,0
4. Vivienda	105,6	0,8	-0,3	-0,1	105,6	1,0	-0,6	-0,4	103,2	0,8	-0,8	-0,9
5. Menaje	100,6	0,2	0,0	-0,1	100,6	0,1	0,3	0,4	101,9	0,2	-0,4	-0,3
6. Medicina	105,3	0,0	-5,3	-5,3	109,1	0,0	-0,2	-0,3	112,1	0,1	1,1	1,1
7. Transporte	99,0	-0,4	3,1	1,5	98,0	-0,4	2,9	1,2	99,5	-0,5	2,8	1,1
8. Comunicaciones	87,9	0,0	3,2	3,1	88,0	0,0	3,3	3,2	88,0	0,0	3,3	3,2
9. Ocio y cultura	97,6	-0,5	-3,4	-1,8	91,4	-0,3	-2,6	-1,6	96,8	-0,2	-2,4	-1,5
10. Enseñanza	115,1	0,1	0,9	0,9	115,1	0,0	2,0	2,0	111,4	0,0	1,5	1,5
11. Hoteles, cafés y restaurantes	103,7	0,0	1,4	1,1	102,7	0,2	0,8	1,1	104,5	-0,5	1,1	1,4
12. Otros	107,9	0,0	1,7	1,7	108,4	0,2	1,8	1,8	107,7	0,0	1,4	1,4

4. Índices de comunidades autónomas: general y de grupos

(Conclusión)

Grupos	Índice				Índice				Índice			
	% variación		% variación		% variación		% variación		% variación		% variación	
	Mensual	En lo que va de año	Anual	Mensual	En lo que va de año	Anual	Mensual	En lo que va de año	Anual	Mensual	En lo que va de año	Anual
	Madrid, Comunidad de				Murcia, Región de				Navarra, C. Foral de			
ÍNDICE GENERAL	104,0	0,3	0,8	0,5	104,4	0,4	1,0	0,5	104,3	0,7	1,1	0,9
1. Alimentos y bebidas no alcohólicas	107,9	-0,1	-0,1	0,0	106,0	-0,4	-0,3	-0,5	106,9	-0,2	0,4	0,7
2. Bebidas alcohólicas y tabaco	116,0	0,1	0,1	0,0	116,4	-0,2	0,5	0,4	115,9	0,1	0,7	0,5
3. Vestido y calzado	112,1	3,6	2,6	1,0	115,2	6,2	4,4	0,9	114,4	8,2	3,4	0,8
4. Vivienda	101,1	0,4	-0,4	-0,3	103,5	0,8	-0,4	-0,2	99,6	0,5	-1,2	-1,3
5. Menaje	100,2	0,2	-0,5	-0,2	102,9	0,2	0,2	-0,1	102,4	0,1	-0,5	-0,6
6. Medicina	107,3	-0,1	-0,3	-0,3	112,4	0,2	1,2	1,2	111,8	0,0	0,1	0,3
7. Transporte	99,2	-0,4	2,8	1,2	97,9	-0,5	3,3	1,3	99,5	-0,4	3,8	2,3
8. Comunicaciones	88,2	0,0	3,3	3,3	88,2	0,0	3,3	3,2	88,0	0,0	3,2	3,1
9. Ocio y cultura	98,9	1,3	-1,8	-1,4	95,6	0,0	-3,9	-2,4	97,9	0,3	-2,8	-1,2
10. Enseñanza	118,7	0,4	0,1	0,0	114,4	0,0	1,2	1,2	120,1	0,0	1,2	1,2
11. Hoteles, cafés y restaurantes	103,7	-0,3	1,0	1,1	104,1	-0,1	0,8	1,3	104,3	-0,3	2,1	2,4
12. Otros	110,2	0,0	2,0	2,0	108,7	0,2	1,9	1,7	109,4	0,1	2,1	2,1
	País Vasco				Rioja, La				Ceuta			
ÍNDICE GENERAL	105,5	0,4	1,1	0,7	104,7	0,8	0,7	0,4	103,0	0,2	0,6	0,5
1. Alimentos y bebidas no alcohólicas	108,4	0,0	0,4	0,5	108,0	-0,1	-0,3	0,0	103,9	-0,2	0,3	0,2
2. Bebidas alcohólicas y tabaco	114,9	0,0	0,6	0,4	114,9	0,2	0,1	0,0	111,0	0,2	0,4	0,4
3. Vestido y calzado	115,5	4,1	4,3	0,8	117,0	9,6	2,5	0,7	109,8	1,5	1,5	0,7
4. Vivienda	105,6	0,7	-0,9	-0,7	103,0	0,8	-1,0	-0,9	103,8	0,7	-0,4	-0,3
5. Menaje	104,1	0,3	0,7	0,9	104,2	0,7	-0,2	-0,2	99,1	0,5	0,2	0,0
6. Medicina	112,6	0,0	0,7	0,7	106,9	0,0	-1,0	-1,3	115,0	0,0	0,5	0,4
7. Transporte	99,7	-0,4	2,9	1,3	98,9	-0,5	3,5	1,6	95,5	-0,1	1,3	0,3
8. Comunicaciones	88,2	0,0	3,3	3,2	88,1	0,0	3,3	3,2	87,9	0,0	3,4	3,4
9. Ocio y cultura	98,5	0,3	-2,8	-1,4	99,8	0,2	-3,7	-2,3	97,8	0,1	-1,3	-1,0
10. Enseñanza	112,7	0,0	1,0	1,0	115,1	0,2	1,3	1,3	118,4	0,2	1,5	1,5
11. Hoteles, cafés y restaurantes	104,2	-0,3	1,2	1,3	103,4	0,4	1,4	1,0	105,2	0,2	0,9	1,0
12. Otros	109,9	0,1	1,8	1,9	108,3	0,0	2,1	1,9	106,1	0,0	1,5	1,7
	Melilla											
ÍNDICE GENERAL	102,4	0,4	0,7	0,7								
1. Alimentos y bebidas no alcohólicas	102,7	0,4	0,9	1,0								
2. Bebidas alcohólicas y tabaco	109,8	0,0	-0,1	-0,2								
3. Vestido y calzado	112,1	2,3	1,9	0,9								
4. Vivienda	104,7	0,8	0,6	0,9								
5. Menaje	100,5	0,1	-1,0	-1,1								
6. Medicina	110,1	0,0	0,4	0,3								
7. Transporte	96,6	-0,1	1,7	0,8								
8. Comunicaciones	86,0	0,0	3,3	3,2								
9. Ocio y cultura	95,2	0,0	-4,3	-2,7								
10. Enseñanza	117,9	0,0	0,6	0,6								
11. Hoteles, cafés y restaurantes	100,6	0,2	0,8	1,3								
12. Otros	107,0	0,2	2,1	2,2								

Índice de Precios de Consumo a Impuestos Constantes

Base 2011

Noviembre 2016

1. Índices nacionales a impuestos constantes: general y grupos

Grupo	Índice	% Variación	
		Mensual	Anual
ÍNDICE GENERAL A IMPUESTOS CONSTANTES	102,4	0,4	0,7
1. Alimentos y bebidas no alcohólicas	106,1	-0,1	0,4
2. Bebidas alcohólicas y tabaco	112,7	0,0	0,4
3. Vestido y calzado	110,6	5,1	0,9
4. Vivienda	101,9	0,7	-0,4
5. Menaje	99,7	0,2	0,2
6. Medicina	110,1	0,0	-0,2
7. Transporte	96,9	-0,4	1,4
8. Comunicaciones	86,1	0,0	3,2
9. Ocio y cultura	93,8	0,1	-1,6
10. Enseñanza	118,0	0,1	0,9
11. Hoteles, cafés y restaurantes	102,1	-0,4	1,3
12. Otros bienes y servicios	106,7	0,0	1,9

2. Índices nacionales a impuestos constantes: general y grupos especiales

Grupo especial	Índice	% Variación	
		Mensual	Anual
ÍNDICE GENERAL A IMPUESTOS CONSTANTES	102,4	0,4	0,7
Alimentos con elaboración, bebidas y tabaco	106,8	0,0	0,3
Alimentos sin elaboración	107,3	-0,4	0,6
Alimentos con bebidas y tabaco	106,9	-0,1	0,4
Alimentos sin elaboración y productos energéticos	97,0	-0,1	-0,1
Bienes industriales	99,5	1,1	0,3
Bienes industriales duraderos	96,3	0,1	0,8
Productos energéticos	91,6	0,0	-0,5
Carburantes y combustibles	85,8	-0,8	-1,0
Bienes industriales sin energía	98,7	1,0	0,2
Bienes industriales sin productos energéticos	103,2	1,5	0,6
Servicios	102,9	-0,1	1,2
Servicios sin alquiler de vivienda	103,1	-0,1	1,3
Índice general sin alimentos, bebidas y tabaco	101,2	0,5	0,8
Índice general sin alquiler de vivienda	102,5	0,4	0,7
Índice general sin productos energéticos	104,0	0,4	0,8
INFLACIÓN SUBYACENTE (Índice general sin alimentos no elaborados ni productos energéticos)	103,7	0,5	0,8
Índice general sin tabaco	102,1	0,4	0,7
Índice general sin servicios	102,1	0,6	0,3
Índice general sin carburantes ni combustibles líquidos	103,9	0,5	0,7
ÍNDICE GENERAL A IMPUESTOS Y SUBVENCIONES CONSTANTES	102,0	0,4	0,6

Índice de Precios de Consumo Armonizado, 2015=100 Noviembre 2016

1. Índices nacionales: general y de grupos

Grupo	Índice	% Variación	
		Mensual	Anual
ÍNDICE GENERAL	100,95	0,2	0,5
1. Alimentos y bebidas no alcohólicas	101,22	-0,1	0,4
2. Bebidas alcohólicas y tabaco	100,55	0,0	0,4
3. Vestido y calzado	111,25	3,5	0,5
4. Vivienda	98,59	0,7	-0,4
5. Menaje	100,57	0,2	0,2
6. Medicina	100,60	0,0	0,4
7. Transporte	98,56	-0,4	0,7
8. Comunicaciones	103,38	0,0	3,2
9. Ocio y cultura	97,54	0,1	-1,6
10. Enseñanza	101,28	0,1	0,9
11. Hoteles, cafés y restaurantes	101,15	-0,4	1,3
12. Otros	101,22	0,0	1,0

2. Índice nacional y a impuestos constantes

General	Índice	% Variación	
		Mensual	Anual
IPCA a Impuestos Constantes	100,95	0,2	0,5
IPCA	100,95	0,2	0,5

Más información en **INEbase** – www.ine.es Todas las notas de prensa en: www.ine.es/prensa/prensa.htm

Gabinete de prensa: Teléfonos: 91 583 93 63 / 94 08 – Fax: 91 583 90 87 - gprensa@ine.es

Área de información: Teléfono: 91 583 91 00 – Fax: 91 583 91 58 – www.ine.es/infoine