

15 de enero de 2009

## Índice de Precios de Consumo (IPC). Base 2006

Diciembre 2008

### Índice general

	Variación mensual	Variación acumulada	Variación interanual
Diciembre	-0,5	1,4	1,4

#### Principales resultados

- La tasa de **variación interanual** del **IPC** del mes de **diciembre** disminuye un punto y se sitúa en el **1,4%**.
- La tasa **anual** de la inflación **subyacente** es del **2,4%**, tres décimas menor que la registrada en noviembre.
- La **variación mensual** del índice general es del **-0,5%**.
- El **Índice de Precios de Consumo Armonizado (IPCA)** sitúa su **tasa anual** en el **1,5%**, con lo que disminuye nueve décimas respecto al mes anterior.

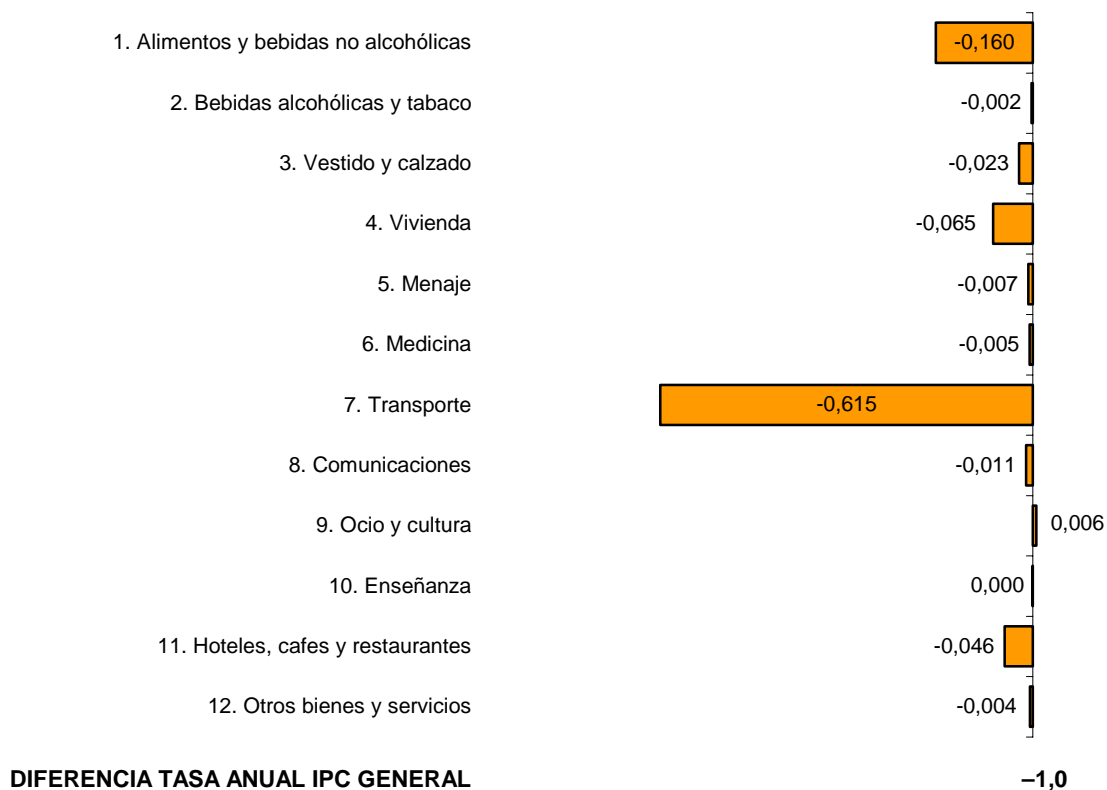
## Tasas de variación interanuales

La tasa interanual del Índice de Precios de Consumo (IPC) general en el mes de diciembre es del **1,4%**, un punto por debajo de la registrada en el mes de noviembre. Esta es la tasa anual más baja del IPC desde diciembre de 1998.

Los grupos que más han influido en esta disminución son:

- **Transporte**, con una tasa anual del **-5,6%**, más de cuatro puntos inferior a la del mes de noviembre. Esta bajada se explica casi en su totalidad por la reducción del precio de los *carburantes y lubricantes*, frente a la subida que experimentaron en 2007.
- **Alimentos y bebidas no alcohólicas**, que sitúa su tasa anual en el **2,4%**, siete décimas por debajo de la registrada el mes anterior. Las parcelas que más destacan por su influencia en esta variación son el *pescado fresco*, la *leche*, los *aceites*, las *carnes de vacuno y porcino* y la *charcutería*.
- **Vivienda**, cuya tasa anual se reduce siete décimas, situándose en el **5,9%**, debido principalmente a la bajada del precio del *gasóleo para calefacción*.

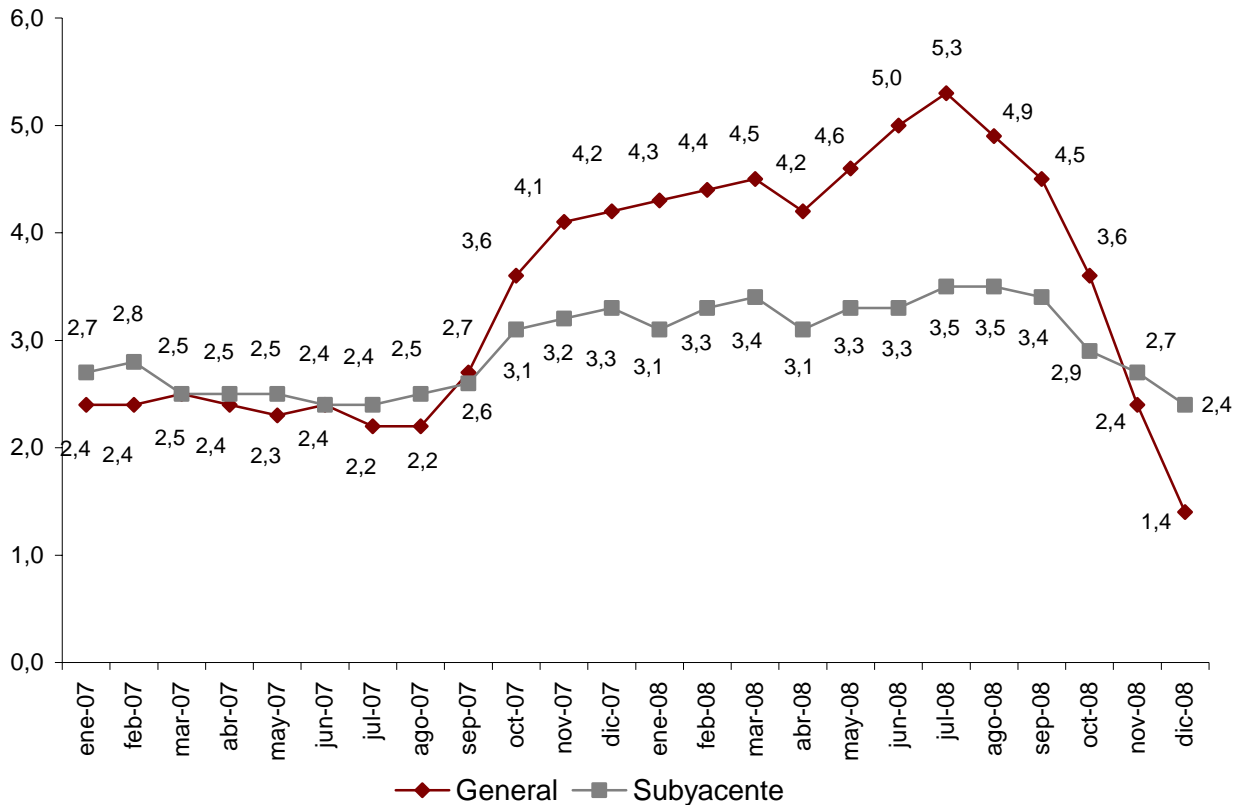
El siguiente gráfico muestra cómo ha influido cada uno de los grupos en la disminución de la tasa interanual del IPC general de diciembre:



La tasa de variación interanual de la **inflación subyacente** (índice general sin alimentos no elaborados ni productos energéticos) disminuye tres décimas hasta el **2,4%**, con lo que sitúa su diferencia con la tasa del índice general en un punto.

## Evolución anual del IPC, base 2006

General y Subyacente



## Tasas de variación mensuales

En diciembre la tasa de variación mensual del IPC general es del **-0,5%**. Esta bajada es la mayor registrada en el mes de diciembre en toda la serie histórica del IPC.

Entre los grupos con repercusión positiva en el índice general el más relevante es:

➤ **Ocio y cultura**, con una tasa del **1,4%**, que repercute **0,101** en el índice general, debido principalmente a la variación de los precios del *viaje organizado*.

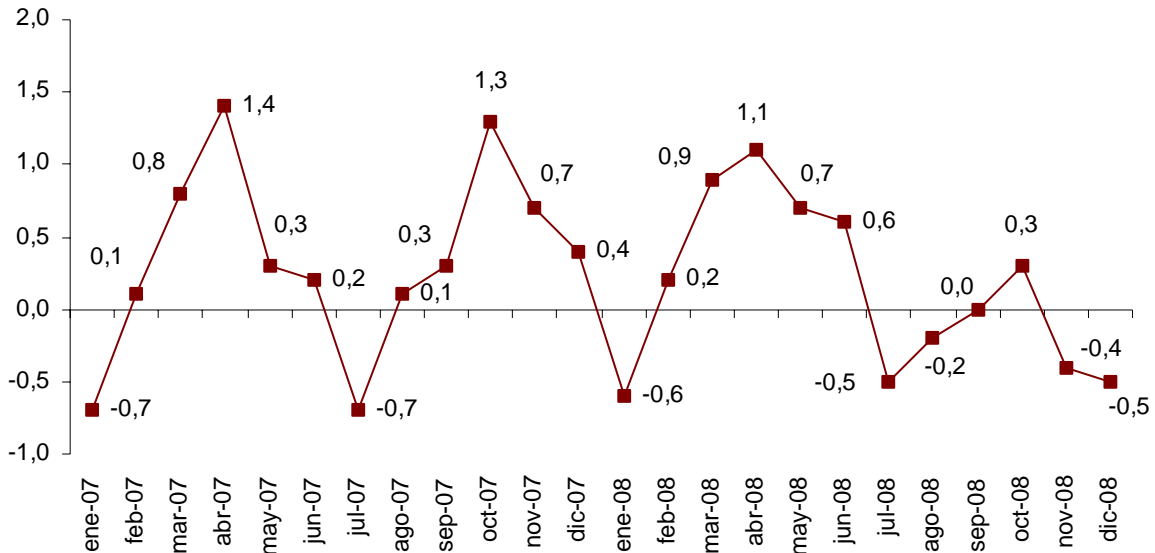
Del mismo modo, los grupos con mayor repercusión mensual negativa en el mes de diciembre son los siguientes:

➤ **Transporte**, cuya tasa del **-3,4%** se explica por la disminución de los precios de los *carburantes y lubricantes* y de los *automóviles*. Su repercusión respecto al mes anterior es de **-0,490**.

➤ **Vestido y calzado**, con una tasa mensual del **-1,3%** y una repercusión de **-0,111**, que recoge los efectos de las bajadas de precios previas al inicio de la campaña de rebajas de invierno.

➤ **Vivienda**, con una variación mensual del **-0,5%** que repercute **-0,052** en el IPC general. Esta evolución se explica casi en su totalidad por la reducción del precio del *gasóleo para calefacción*.

## Evolución mensual del IPC, base 2006 Índice general



### Detalle de las variaciones intermensuales

En un análisis más detallado, se pueden observar las parcelas que más han afectado a la tasa mensual del IPC en el mes de diciembre.

Las parcelas con mayor repercusión positiva en la tasa mensual son:

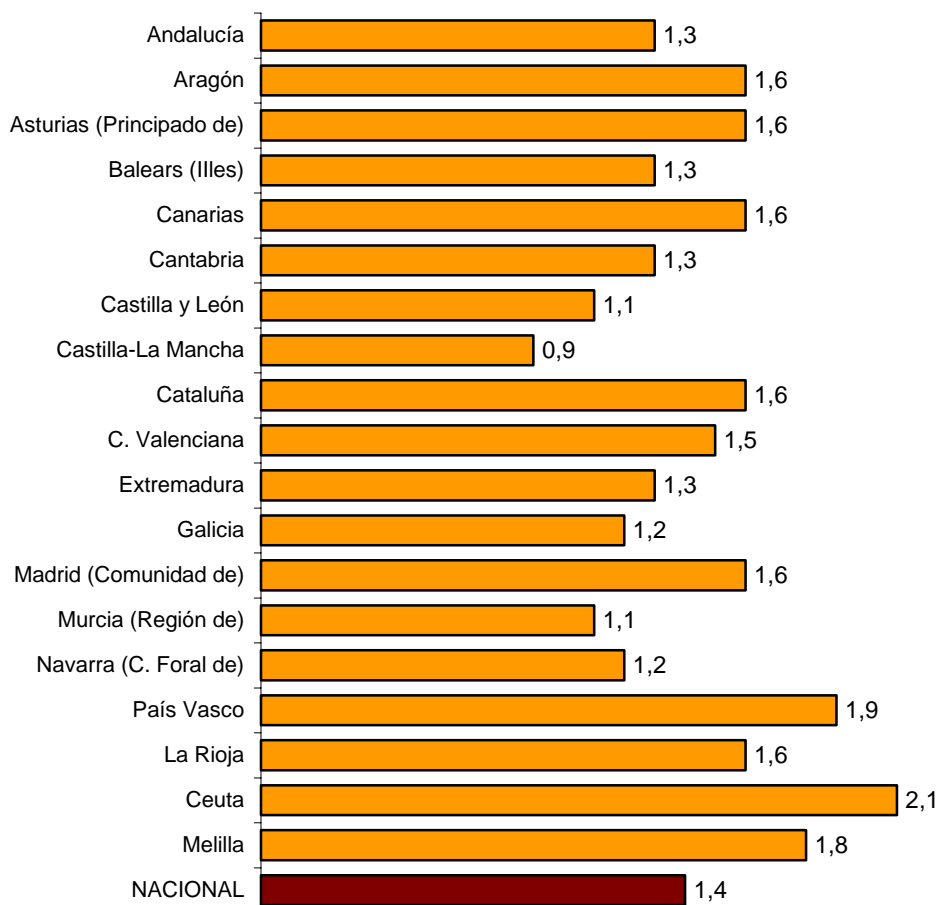
	Tasa mensual (%)	Repercusión
<b>Alimentación</b>		
Pescado fresco	2,7	0,031
Otros productos lácteos	3,1	0,025
<b>Otras parcelas</b>		
Viaje organizado	8,0	0,109

De la misma forma, las parcelas con mayor repercusión negativa son las siguientes:

	Tasa mensual (%)	Repercusión
<b>Alimentación</b>		
Aceites	-2,9	-0,019
Leche	-1,1	-0,011
<b>Otras parcelas</b>		
Carburantes y lubricantes	-9,5	-0,485
Prendas de vestir	-1,5	-0,097
Otros combustibles	-14,8	-0,057
Automóviles	-0,3	-0,020

## Comunidades autónomas. Tasas de variación anual

Las variaciones anuales del IPC general de las comunidades autónomas aparecen en el siguiente gráfico:



## Índice de Precios de Consumo Armonizado (IPCA)

En el mes de diciembre la tasa de variación interanual del IPCA disminuye nueve décimas y se sitúa en el **1,5%**. Esta tasa coincide con la avanzada por el indicador adelantado del IPCA, publicado el pasado 5 de enero.

La tasa mensual del IPCA es del **-0,5%**.

---

Más información en **INEbase** – [www.ine.es](http://www.ine.es) Todas las notas de prensa en: [www.ine.es/prensa/prensa.htm](http://www.ine.es/prensa/prensa.htm)

**Gabinete de prensa:** Teléfonos: 91 583 93 63 / 94 08 – Fax: 91 583 90 87 - [gprensa@ine.es](mailto:gprensa@ine.es)

**Área de información:** Teléfono: 91 583 91 00 – Fax: 91 583 91 58 – [www.ine.es/infoine](http://www.ine.es/infoine)

---

## Índices de precios de consumo. Base 2006 Diciembre 2008

### 1. Índices nacionales: general y de grupos

Grupo	Índice	% Variación			Repercusión	
		Sobre mes anterior	En lo que va de año	En un año	Sobre mes anterior	En lo que va de año
1. Alimentos y bebidas no alcohólicas	110,7	0,2	2,4	2,4	0,033	0,485
2. Bebidas alcohólicas y tabaco	111,8	0,0	3,9	3,9	0,001	0,105
3. Vestido y calzado	108,9	-1,3	0,5	0,5	-0,111	0,047
4. Vivienda	111,6	-0,5	5,9	5,9	-0,052	0,607
5. Menaje	106,6	0,2	2,6	2,6	0,011	0,175
6. Medicina	98,8	-0,1	0,3	0,3	-0,002	0,010
7. Transporte	99,5	-3,4	-5,6	-5,6	-0,490	-0,848
8. Comunicaciones	99,6	-0,5	-0,3	-0,3	-0,016	-0,011
9. Ocio y cultura	99,7	1,4	0,3	0,3	0,101	0,021
10. Enseñanza	111,5	0,1	4,0	4,0	0,001	0,058
11. Hoteles, cafes y restaurantes	110,5	0,0	4,0	4,0	0,002	0,481
12. Otros bienes y servicios	107,6	0,1	3,5	3,5	0,010	0,302
<b>ÍNDICE GENERAL</b>	<b>106,9</b>	<b>-0,5</b>	<b>1,4</b>	<b>1,4</b>		

### 2. Índices nacionales de grupos especiales

Grupo	Índice	% Variación		
		Sobre mes anterior	En lo que va de año	En un año
<b>Alimentos</b>				
Con elaboración, bebidas y tabaco	111,1	-0,1	3,0	3,0
Sin elaboración	110,2	0,6	1,6	1,6
Con bebidas y tabaco	110,8	0,1	2,6	2,6
Sin elaboración y productos energéticos	104,4	-3,0	-3,4	-3,4
<b>Bienes industriales</b>				
Duraderos	99,4	-0,3	-0,4	-0,4
Productos energéticos	99,8	-5,8	-7,2	-7,2
Carburantes y combustibles	94,8	-7,9	-12,9	-12,9
Sin energía	101,8	-1,9	-2,2	-2,2
Sin productos energéticos	103,2	-0,5	0,4	0,4
<b>Servicios</b>				
Sin alquiler de vivienda	109,0	0,3	3,8	3,8
Sin alquiler de vivienda	108,9	0,3	3,7	3,7
<b>ÍNDICE GENERAL</b>				
Sin alimentos, bebidas y tabaco	105,7	-0,7	1,1	1,1
Sin alquiler de vivienda	106,8	-0,5	1,4	1,4
Sin productos energéticos	107,6	0,0	2,4	2,4
Sin alimentos no elaborados ni productos energéticos	107,4	0,0	2,4	2,4
Sin tabaco	106,8	-0,5	1,4	1,4

## 3. Índices nacionales de rúbricas

	Índice	Sobre el mes anterior		En lo que va de año		En un año
		% Variación	Repercusión	% Variación	Repercusión	% Variación
01. Cereales y derivados	115,0	0,7	0,010	8,2	0,115	8,2
02. Pan	118,3	-0,1	-0,001	2,5	0,044	2,5
03. Carne de vacuno	112,4	-0,1	-0,001	3,9	0,040	3,9
04. Carne de ovino	119,1	1,9	0,006	5,9	0,020	5,9
05. Carne de porcino	103,1	-0,6	-0,004	0,0	0,000	0,0
06. Carne de ave	114,0	0,2	0,002	-0,8	-0,007	-0,8
07. Otras carnes	108,4	-0,2	-0,004	3,5	0,077	3,5
08. Pescado fresco y congelado	104,1	2,2	0,031	-2,5	-0,037	-2,5
09. Crustáceos, moluscos y preparados de pescado	104,6	0,3	0,004	1,0	0,013	1,0
10. Huevos	117,2	0,6	0,001	4,5	0,008	4,5
11. Leche	123,2	-1,1	-0,011	-6,4	-0,075	-6,4
12. Productos lácteos	113,8	1,7	0,026	2,9	0,044	2,9
13. Aceites y grasas	82,5	-2,6	-0,019	-1,4	-0,011	-1,4
14. Frutas frescas	117,0	0,1	0,001	7,5	0,108	7,5
15. Frutas en conserva y frutos secos	103,2	-0,8	-0,002	2,0	0,006	2,0
16. Legumbres y hortalizas frescas	109,2	0,1	0,001	-0,6	-0,006	-0,6
17. Preparados de legumbres y hortalizas	116,2	-0,2	-0,001	4,4	0,020	4,4
18. Patatas y sus preparados	104,5	-0,3	-0,001	2,8	0,009	2,8
19. Café, cacao e infusiones	114,1	-0,3	-0,001	6,5	0,021	6,5
20. Azúcar	100,4	-2,0	-0,003	-1,6	-0,002	-1,6
21. Otros preparados alimenticios	112,0	-0,2	-0,002	6,6	0,059	6,6
22. Agua mineral, refrescos y zumos	108,2	0,1	0,001	4,7	0,038	4,7
23. Bebidas alcohólicas	109,2	0,1	0,001	4,7	0,036	4,7
24. Tabaco	112,8	0,0	0,000	3,7	0,069	3,7
25. Prendas de vestir de hombre	109,6	-1,5	-0,037	0,6	0,015	0,6
26. Prendas de vestir de mujer	110,1	-1,8	-0,057	0,0	0,001	0,0
27. Prendas de vestir de niño y bebé	105,8	-0,4	-0,004	0,5	0,005	0,5
28. Complementos y reparaciones de prendas de vestir	107,3	-1,1	-0,003	1,9	0,004	1,9
29. Calzado de hombre	108,1	-0,5	-0,004	1,4	0,009	1,4
30. Calzado de mujer	108,1	-0,6	-0,005	1,0	0,009	1,0
31. Calzado de niño	105,7	-0,8	-0,003	1,0	0,003	1,0
32. Reparación de calzado	114,4	0,4	0,000	5,9	0,001	5,9
33. Viviendas en alquiler	110,7	0,3	0,006	4,4	0,100	4,4
34. Calefacción, alumbrado y distribución de agua	112,8	-1,1	-0,057	7,8	0,382	7,8
35. Conservación de la vivienda y otros gastos	110,4	0,0	-0,001	4,1	0,125	4,1
36. Muebles y revestimientos de suelo	109,2	0,0	0,000	3,3	0,058	3,3
37. Textiles y accesorios para el hogar	108,7	0,6	0,004	2,8	0,018	2,8
38. Electrodomésticos y reparaciones	98,7	0,0	0,000	-0,7	-0,007	-0,7
39. Utensilios y herramientas para el hogar	108,4	0,2	0,001	3,2	0,013	3,2
40. Artículos no duraderos para el hogar	104,7	0,2	0,004	2,4	0,038	2,4
41. Servicios para el hogar	109,9	0,1	0,002	4,4	0,076	4,4
42. Servicios médicos y similares	109,1	0,0	0,001	4,0	0,091	4,0
43. Medicamentos y material terapéutico	91,1	-0,2	-0,003	-2,7	-0,043	-2,7
44. Transporte personal	99,0	-3,3	-0,501	-5,6	-0,892	-5,6
45. Transporte público urbano	111,0	0,5	0,003	6,1	0,037	6,1
46. Transporte público interurbano	116,4	1,1	0,007	10,4	0,065	10,4
47. Comunicaciones	99,6	-0,5	-0,016	-0,3	-0,011	-0,3
48. Objetos recreativos	86,1	-0,6	-0,015	-5,8	-0,150	-5,8
49. Publicaciones	104,0	0,1	0,001	2,1	0,024	2,1
50. Esparcimiento	106,8	0,3	0,005	1,8	0,031	1,8
51. Educación infantil y primaria	111,5	0,0	0,000	4,2	0,018	4,2
52. Educación secundaria	107,8	0,0	0,000	1,5	0,006	1,5
53. Educación universitaria	115,4	0,0	0,000	6,0	0,034	6,0
54. Otros gastos de enseñanza	108,9	0,3	0,002	3,5	0,022	3,5
55. Artículos de uso personal	107,4	0,2	0,006	3,0	0,094	3,0
56. Turismo y hostelería	110,5	0,8	0,112	4,3	0,574	4,3
57. Otros bienes y servicios no contemplados en otra parte	110,4	0,2	0,004	4,5	0,092	4,5

## 4. Índices de comunidades autónomas: general y de grupos

(Continúa)

Grupos	Índice	% variación			Índice	% variación			Índice	% variación		
		S/ mes anterior	En lo que va	En un año		S/ mes anterior	En lo que va	En un año		S/ mes anterior	En lo que va	En un año
	<b>Andalucía</b>				<b>Aragón</b>				<b>Asturias (Principado de)</b>			
1. Alimentos y bebidas no alcohólicas	110,6	0,1	2,1	2,1	111,4	0,1	3,0	3,0	110,2	0,2	2,3	2,3
2. Bebidas alcohólicas y tabaco	112,4	0,2	4,1	4,1	111,5	-0,2	3,8	3,8	111,6	-0,1	3,9	3,9
3. Vestido y calzado	108,5	-1,4	0,5	0,5	107,9	-2,7	0,7	0,7	109,9	-2,7	0,6	0,6
4. Vivienda	111,9	-0,1	6,9	6,9	111,6	-1,0	5,1	5,1	112,9	-0,8	6,1	6,1
5. Menaje	107,5	0,1	3,0	3,0	107,9	0,2	3,4	3,4	105,9	0,2	2,8	2,8
6. Medicina	97,9	0,0	0,4	0,4	102,3	0,1	1,8	1,8	99,5	0,4	0,8	0,8
7. Transporte	98,9	-3,5	-5,9	-5,9	99,3	-3,3	-5,3	-5,3	98,9	-3,4	-5,6	-5,6
8. Comunicaciones	99,7	-0,5	-0,3	-0,3	100,1	-0,5	-0,3	-0,3	99,4	-0,5	-0,3	-0,3
9. Ocio y cultura	98,2	0,8	-0,4	-0,4	100,1	1,3	-0,5	-0,5	99,2	1,6	0,9	0,9
10. Enseñanza	111,3	0,1	4,2	4,2	112,5	0,1	5,0	5,0	112,1	0,0	4,7	4,7
11. Hoteles, cafés y restaurantes	110,0	0,0	3,6	3,6	110,6	-0,1	3,7	3,7	112,0	0,2	4,9	4,9
12. Otros	107,3	0,1	3,6	3,6	107,6	0,1	3,4	3,4	108,1	0,1	3,8	3,8
ÍNDICE GENERAL	106,7	-0,6	1,3	1,3	107,3	-0,7	1,6	1,6	107,1	-0,6	1,6	1,6
	<b>Balears (Illes)</b>				<b>Canarias</b>				<b>Cantabria</b>			
1. Alimentos y bebidas no alcohólicas	110,4	0,4	2,1	2,1	114,0	-0,3	4,3	4,3	110,2	0,4	2,4	2,4
2. Bebidas alcohólicas y tabaco	110,5	0,0	3,2	3,2	106,7	0,2	5,8	5,8	111,6	-0,1	3,5	3,5
3. Vestido y calzado	108,4	-0,7	0,4	0,4	106,0	-0,6	0,3	0,3	108,3	-1,6	0,5	0,5
4. Vivienda	109,9	-0,2	5,6	5,6	109,9	0,1	4,9	4,9	111,9	-0,2	6,5	6,5
5. Menaje	105,6	-0,1	2,4	2,4	104,0	0,3	1,7	1,7	108,6	0,5	3,8	3,8
6. Medicina	99,3	0,0	1,2	1,2	95,7	0,0	-0,6	-0,6	98,4	0,1	1,0	1,0
7. Transporte	100,3	-3,1	-4,7	-4,7	102,8	-2,9	-3,7	-3,7	98,4	-3,9	-7,0	-7,0
8. Comunicaciones	100,4	-0,4	-0,2	-0,2	99,4	-0,5	-0,3	-0,3	100,5	-0,4	-0,2	-0,2
9. Ocio y cultura	100,3	1,1	0,3	0,3	98,2	0,8	-0,4	-0,4	102,2	1,5	1,7	1,7
10. Enseñanza	104,8	0,1	-1,4	-1,4	111,8	0,0	4,6	4,6	109,2	0,0	3,5	3,5
11. Hoteles, cafés y restaurantes	110,1	0,0	3,7	3,7	108,8	0,2	3,7	3,7	111,6	0,3	3,6	3,6
12. Otros	106,8	0,2	3,7	3,7	106,0	-0,1	2,8	2,8	106,7	0,0	2,6	2,6
ÍNDICE GENERAL	106,4	-0,4	1,3	1,3	106,7	-0,5	1,6	1,6	107,0	-0,5	1,3	1,3



## 4. Índices de comunidades autónomas: general y de grupos (Continuación)

Grupos	Índice	% variación			Índice	% variación			Índice	% variación		
		S/ mes anterior	En lo que va	En un año		S/ mes anterior	En lo que va	En un año		S/ mes anterior	En lo que va	En un año
	<b>Castilla y León</b>				<b>Castilla-La Mancha</b>				<b>Cataluña</b>			
1. Alimentos y bebidas no alcohólicas	110,9	0,0	2,0	2,0	110,3	0,1	2,2	2,2	110,5	0,3	2,6	2,6
2. Bebidas alcohólicas y tabaco	111,9	0,0	3,9	3,9	112,5	0,1	4,1	4,1	111,9	-0,1	3,9	3,9
3. Vestido y calzado	109,5	-1,5	0,5	0,5	109,0	-1,0	0,5	0,5	110,5	-0,3	0,6	0,6
4. Vivienda	109,9	-1,4	3,9	3,9	109,0	-2,0	2,5	2,5	112,3	-0,4	6,0	6,0
5. Menaje	106,0	-0,1	2,4	2,4	106,0	0,3	3,0	3,0	106,6	0,2	2,4	2,4
6. Medicina	101,1	0,0	0,5	0,5	98,2	0,0	0,1	0,1	99,1	-0,3	0,2	0,2
7. Transporte	98,9	-3,4	-6,0	-6,0	99,0	-3,5	-6,0	-6,0	99,1	-3,4	-5,9	-5,9
8. Comunicaciones	99,9	-0,5	-0,3	-0,3	100,1	-0,4	-0,2	-0,2	99,4	-0,5	-0,3	-0,3
9. Ocio y cultura	98,5	1,4	-0,2	-0,2	97,6	0,8	-0,8	-0,8	100,9	1,9	0,5	0,5
10. Enseñanza	111,7	0,1	4,5	4,5	112,2	0,1	4,3	4,3	115,4	0,1	5,4	5,4
11. Hoteles, cafés y restaurantes	109,7	0,2	4,1	4,1	111,0	0,1	4,3	4,3	110,9	-0,2	3,9	3,9
12. Otros	107,0	0,0	3,1	3,1	106,7	0,1	3,3	3,3	108,4	0,1	3,7	3,7
ÍNDICE GENERAL	106,8	-0,7	1,1	1,1	106,5	-0,7	0,9	0,9	107,3	-0,3	1,6	1,6
	<b>Comunitat Valenciana</b>				<b>Extremadura</b>				<b>Galicia</b>			
1. Alimentos y bebidas no alcohólicas	111,1	0,1	2,7	2,7	111,6	0,0	3,1	3,1	109,7	0,1	2,4	2,4
2. Bebidas alcohólicas y tabaco	111,8	0,1	3,8	3,8	112,8	0,1	4,4	4,4	112,1	-0,1	3,8	3,8
3. Vestido y calzado	107,9	-1,5	0,5	0,5	107,8	-1,3	0,3	0,3	109,8	-1,3	0,6	0,6
4. Vivienda	113,6	-0,3	7,3	7,3	111,5	-0,3	7,1	7,1	110,6	-1,0	4,9	4,9
5. Menaje	105,7	0,2	2,0	2,0	104,7	0,2	1,8	1,8	107,0	0,0	3,1	3,1
6. Medicina	98,4	-0,2	0,1	0,1	97,8	0,2	0,1	0,1	98,8	-0,4	0,1	0,1
7. Transporte	99,2	-3,3	-5,6	-5,6	98,8	-3,5	-6,3	-6,3	99,4	-3,5	-5,6	-5,6
8. Comunicaciones	98,9	-0,5	-0,4	-0,4	99,3	-0,5	-0,4	-0,4	99,5	-0,5	-0,3	-0,3
9. Ocio y cultura	99,3	1,4	0,4	0,4	96,8	1,1	-1,3	-1,3	98,9	0,8	-0,4	-0,4
10. Enseñanza	106,0	0,0	-1,1	-1,1	110,1	0,0	4,0	4,0	111,3	-0,1	4,5	4,5
11. Hoteles, cafés y restaurantes	111,6	0,0	4,6	4,6	110,2	0,0	3,3	3,3	111,7	0,4	4,7	4,7
12. Otros	107,2	0,2	3,3	3,3	106,3	0,2	2,8	2,8	106,6	0,2	3,4	3,4
ÍNDICE GENERAL	106,7	-0,5	1,5	1,5	106,8	-0,6	1,3	1,3	106,6	-0,7	1,2	1,2

## 4. Índices de comunidades autónomas: general y de grupos (Conclusión)

Grupos	Índice	% variación			Índice	% variación			Índice	% variación		
		S/ mes anterior	En lo que va	En un año		S/ mes anterior	En lo que va	En un año		S/ mes anterior	En lo que va	En un año
	<b>Madrid (Comunidad de)</b>				<b>Murcia (Región de)</b>				<b>Navarra (C. Foral de)</b>			
1. Alimentos y bebidas no alcohólicas	109,4	0,2	1,7	1,7	112,7	0,1	1,8	1,8	110,2	0,4	2,1	2,1
2. Bebidas alcohólicas y tabaco	111,9	0,1	3,7	3,7	111,1	-0,1	3,6	3,6	112,0	-0,1	4,2	4,2
3. Vestido y calzado	107,3	-0,8	0,4	0,4	109,4	-2,4	0,6	0,6	109,4	-1,6	0,8	0,8
4. Vivienda	111,7	-0,2	5,9	5,9	111,5	-0,2	7,3	7,3	109,4	-1,4	3,5	3,5
5. Menaje	107,1	0,3	2,8	2,8	105,2	0,0	2,0	2,0	106,5	0,3	2,9	2,9
6. Medicina	99,2	-0,1	0,4	0,4	96,0	0,2	-1,2	-1,2	102,2	0,1	0,9	0,9
7. Transporte	100,1	-3,2	-5,0	-5,0	98,6	-3,7	-6,5	-6,5	99,3	-3,1	-5,5	-5,5
8. Comunicaciones	100,0	-0,4	-0,2	-0,2	99,5	-0,5	-0,3	-0,3	99,2	-0,5	-0,4	-0,4
9. Ocio y cultura	100,7	1,7	0,8	0,8	101,1	2,0	1,6	1,6	100,4	1,6	0,6	0,6
10. Enseñanza	108,9	0,1	3,8	3,8	115,3	0,0	5,3	5,3	112,6	0,0	4,9	4,9
11. Hoteles, cafes y restaurantes	110,2	0,1	4,1	4,1	109,7	-0,4	3,5	3,5	108,8	0,0	3,7	3,7
12. Otros	108,3	0,1	3,7	3,7	107,5	0,0	3,3	3,3	108,8	0,1	4,2	4,2
<b>ÍNDICE GENERAL</b>	<b>106,7</b>	<b>-0,4</b>	<b>1,6</b>	<b>1,6</b>	<b>107,1</b>	<b>-0,7</b>	<b>1,1</b>	<b>1,1</b>	<b>106,5</b>	<b>-0,5</b>	<b>1,2</b>	<b>1,2</b>
	<b>País Vasco</b>				<b>Rioja (La)</b>				<b>Ceuta</b>			
1. Alimentos y bebidas no alcohólicas	111,4	0,4	2,6	2,6	110,0	-0,2	2,2	2,2	110,2	0,7	3,7	3,7
2. Bebidas alcohólicas y tabaco	111,4	-0,1	4,1	4,1	111,8	0,1	4,1	4,1	111,2	0,1	3,6	3,6
3. Vestido y calzado	109,7	-2,5	0,6	0,6	113,0	-0,5	0,8	0,8	107,3	-0,3	0,2	0,2
4. Vivienda	112,0	-0,4	6,8	6,8	111,7	-0,8	5,6	5,6	110,0	0,5	6,3	6,3
5. Menaje	108,1	0,3	3,1	3,1	108,2	-0,3	3,2	3,2	104,3	0,3	2,0	2,0
6. Medicina	99,8	0,0	0,2	0,2	100,9	0,1	1,3	1,3	95,8	1,1	0,3	0,3
7. Transporte	99,8	-3,2	-5,3	-5,3	99,6	-3,3	-5,7	-5,7	97,9	-6,1	-6,2	-6,2
8. Comunicaciones	99,7	-0,4	-0,3	-0,3	99,4	-0,5	-0,3	-0,3	101,2	-0,4	0,0	0,0
9. Ocio y cultura	99,9	1,3	0,9	0,9	101,1	1,5	0,2	0,2	99,9	0,9	-0,1	-0,1
10. Enseñanza	113,2	0,1	5,1	5,1	113,3	0,0	5,3	5,3	106,0	0,4	3,0	3,0
11. Hoteles, cafes y restaurantes	110,2	0,0	4,6	4,6	108,9	-0,4	3,7	3,7	107,6	0,7	4,3	4,3
12. Otros	107,9	0,2	3,8	3,8	108,1	0,0	4,3	4,3	106,2	0,3	3,4	3,4
<b>ÍNDICE GENERAL</b>	<b>107,5</b>	<b>-0,5</b>	<b>1,9</b>	<b>1,9</b>	<b>107,4</b>	<b>-0,6</b>	<b>1,6</b>	<b>1,6</b>	<b>106,4</b>	<b>-0,1</b>	<b>2,1</b>	<b>2,1</b>
	<b>Melilla</b>											
1. Alimentos y bebidas no alcohólicas	112,3	0,3	2,8	2,8								
2. Bebidas alcohólicas y tabaco	111,5	0,1	3,0	3,0								
3. Vestido y calzado	109,6	0,2	0,6	0,6								
4. Vivienda	110,5	0,0	6,9	6,9								
5. Menaje	104,0	0,0	2,3	2,3								
6. Medicina	97,3	0,1	0,1	0,1								
7. Transporte	101,7	-4,4	-4,5	-4,5								
8. Comunicaciones	99,8	-0,5	-0,3	-0,3								
9. Ocio y cultura	97,4	1,5	0,1	0,1								
10. Enseñanza	112,3	0,0	5,4	5,4								
11. Hoteles, cafes y restaurantes	109,7	0,1	4,7	4,7								
12. Otros	106,2	-0,3	3,1	3,1								
<b>ÍNDICE GENERAL</b>	<b>107,4</b>	<b>-0,4</b>	<b>1,8</b>	<b>1,8</b>								

### ***Información provincial, IPC base 2006***

Los resultados provinciales que se ofrecían en esta Nota de Prensa pueden consultarse en la siguiente dirección de la página web del INE:

<http://www.ine.es/daco/daco42/daco421/ipcpro1208.pdf>

También se puede acceder a toda la información provincial de esta encuesta desde estos enlaces:

En la base de datos de INEbase:

<http://www.ine.es/jaxiBD/menu.do?L=0&divi=IPC&his=4&type=db>

En la base de datos TEMPUS:

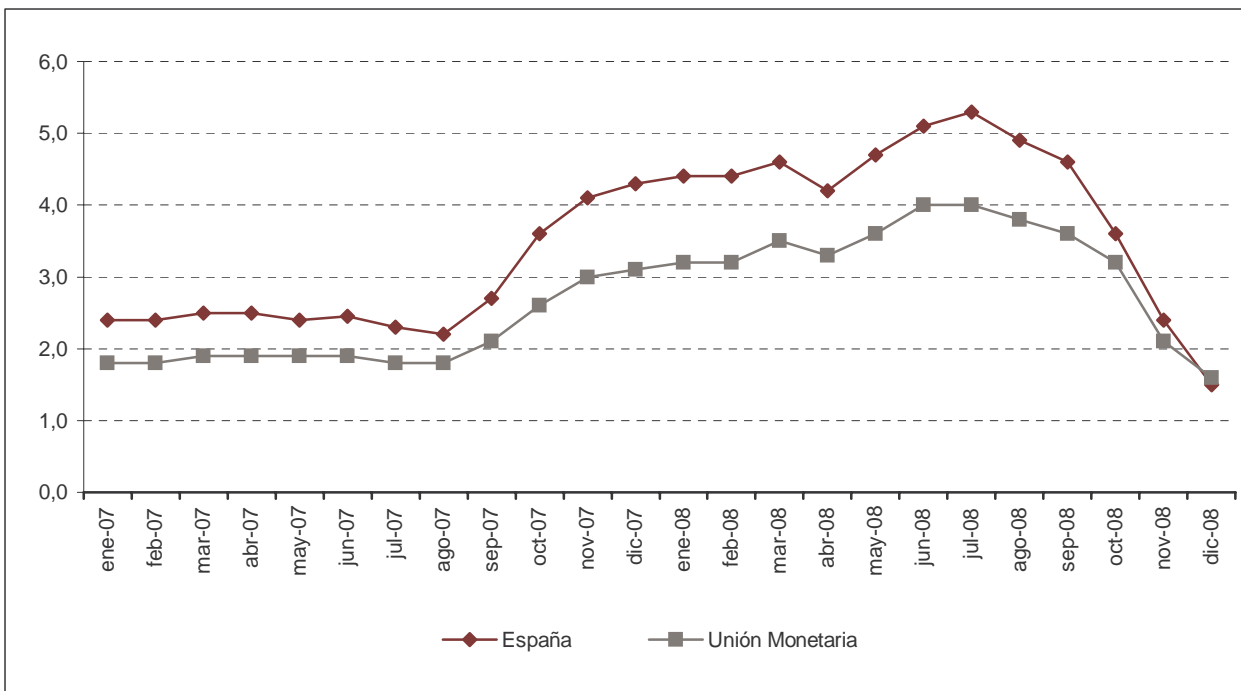
<http://www.ine.es/menu/redir/GSTConsul.shtml?divi=IPC>

## Índices de precios de consumo armonizado, 2005=100 Diciembre 2008

### Índices nacionales: general y de grupos

Grupo	Índice	% variación	
		Sobre mes anterior	En un año
1. Alimentos y bebidas no alcohólicas	115,30	0,2	2,4
2. Bebidas alcohólicas y tabaco	113,82	0,0	3,9
3. Vestido y calzado	110,21	-1,3	0,5
4. Vivienda	118,95	-0,5	5,9
5. Menaje	109,36	0,2	2,6
6. Medicina	100,10	-0,1	0,3
7. Transporte	103,87	-3,5	-5,9
8. Comunicaciones	98,28	-0,5	-0,3
9. Ocio y cultura	99,88	1,4	0,3
10. Enseñanza	115,96	0,1	4,0
11. Hoteles, cafés y restaurantes	115,43	0,0	4,0
12. Otros	112,25	0,2	3,5
<b>ÍNDICE GENERAL</b>	<b>110,85</b>	<b>-0,5</b>	<b>1,5</b>

### Variaciones anuales IPCA. España y Unión Monetaria <sup>(1)</sup>



(1) El último dato de la Unión Monetaria se refiere al indicador adelantado