

12 de mayo de 2014

Estadística de Transporte de Viajeros (TV)
Marzo 2014. *Datos provisionales*

El número de usuarios del transporte público aumenta un 5,8% en marzo respecto al mismo mes del año anterior

El transporte urbano se incrementa un 8,4% en tasa anual y el interurbano crece un 1,9%

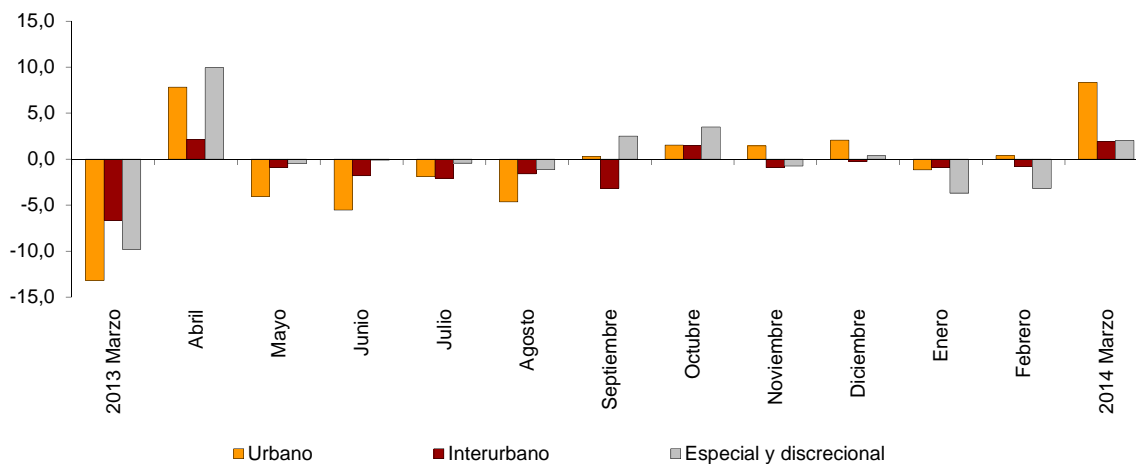
Evolución del transporte de viajeros

Más de 401,0 millones de pasajeros utilizan el transporte público en marzo, un 5,8% más que en el mismo mes de 2013.

El transporte urbano aumenta un 8,4% y el interurbano un 1,9%. Dentro de este último, el transporte por autobús es el único que crece, con una tasa anual del 5,7%.

Para la correcta interpretación de las tasas de este mes, se debe tener en cuenta que en 2013 la Semana Santa se celebró en el mes de marzo, y este año 2014 se ha celebrado en el mes de abril.

Evolución anual del transporte de viajeros
Tipo de transporte



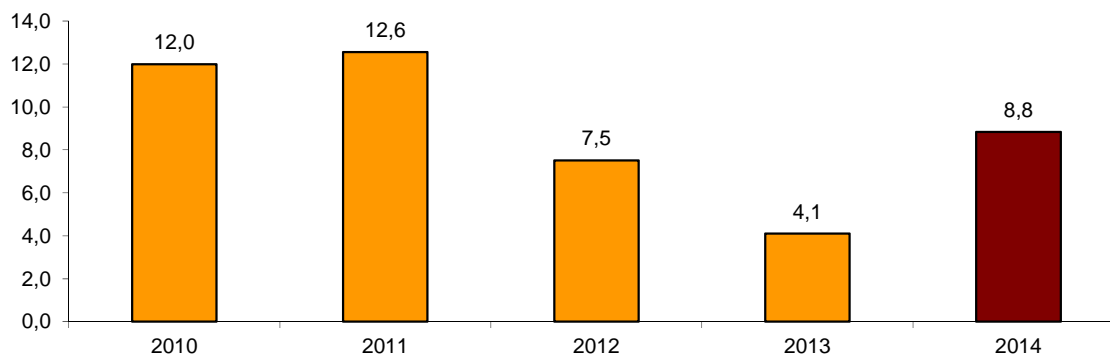
Evolución anual del transporte de viajeros por tipo de transporte

	Urbano	Interurbano	Especial y discrecional
2013 Marzo	-13,2	-6,7	-9,8
Abril	7,8	2,1	9,9
Mayo	-4,1	-0,9	-0,5
Junio	-5,5	-1,8	-0,1
Julio	-1,9	-2,1	-0,4
Agosto	-4,7	-1,6	-1,1
Septiembre	0,3	-3,2	2,5
Octubre	1,5	1,5	3,5
Noviembre	1,4	-0,9	-0,8
Diciembre	2,1	-0,3	0,3
2014 Enero	-1,2	-0,9	-3,7
Febrero	0,4	-0,8	-3,2
Marzo	8,4	1,9	2,0

Evolución de la tasa mensual¹

La tasa de variación del número de pasajeros del transporte público del mes de marzo respecto a febrero es del 8,8%.

Evolución de la tasa mensual de viajeros de transporte público (variación mes de marzo sobre febrero)



¹ Para contribuir al análisis e interpretación de los datos, se ha añadido este apartado con la evolución de la tasa mensual del número de usuarios del transporte público en los últimos años. Las tasas mensuales de este tipo de series pueden tener cierto comportamiento estacional, lo que aconseja que su valoración haya de hacerse en relación con el dato del mismo mes de años precedentes.

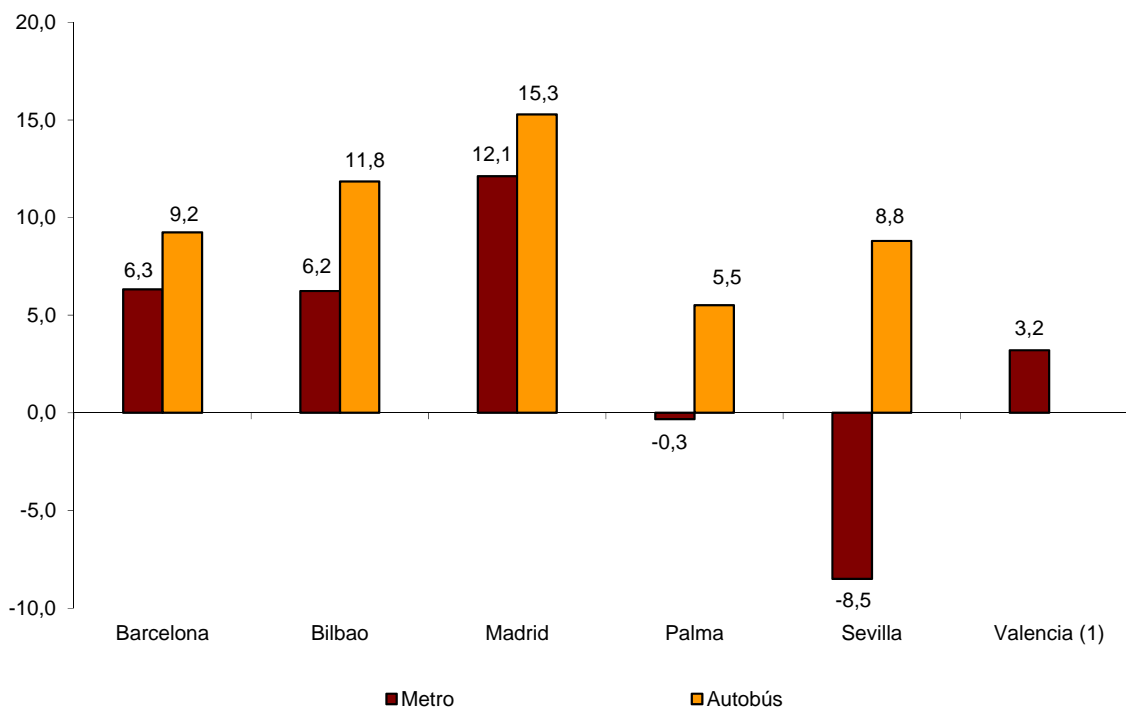
Transporte urbano

El transporte urbano es utilizado por más de 246,3 millones de viajeros en marzo, un 8,4% más que en el mismo mes del año 2013.

El transporte metropolitano registra un incremento del 8,8% y el transporte por autobús aumenta un 8,1%.

El metropolitano sube en todas las ciudades excepto en Palma (-0,3%) y Sevilla (-8,5%). El transporte por autobús crece en todas las ciudades que disponen de metropolitano.

Tasa anual de viajeros de transporte urbano en las ciudades que disponen de metropolitano

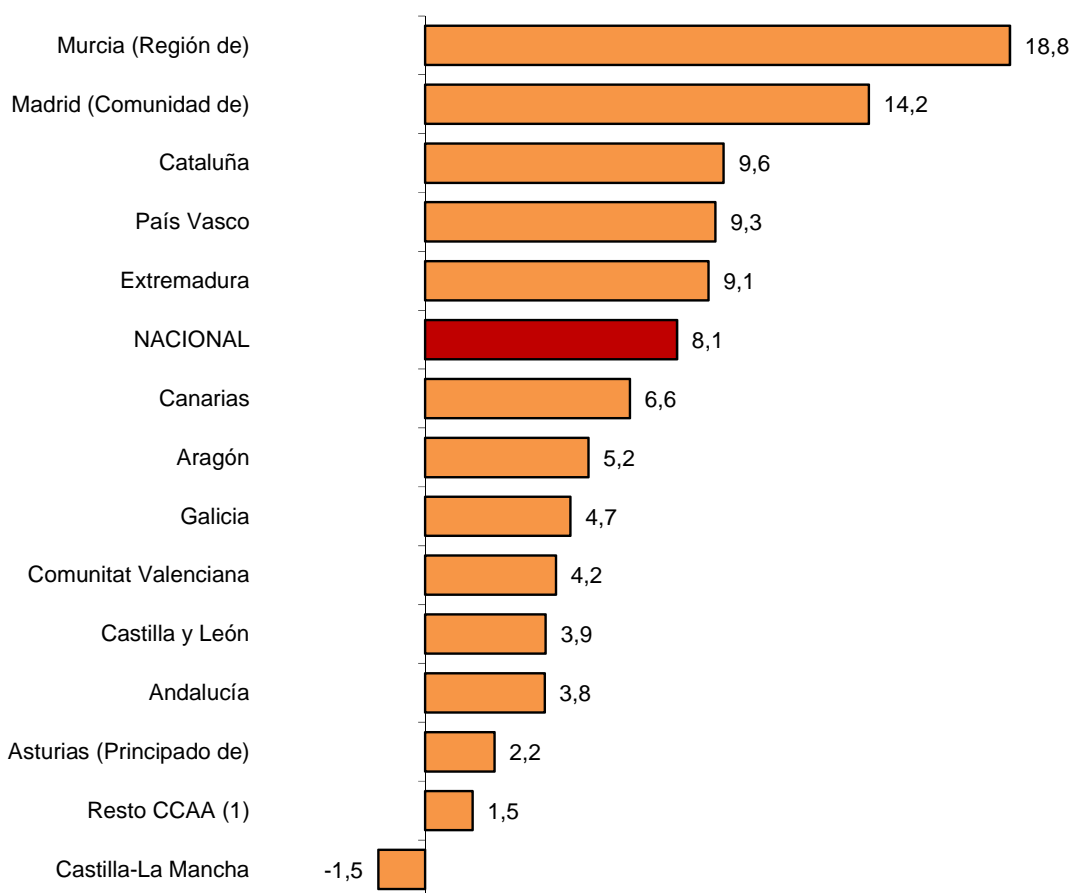


(1) No permitida la publicación del dato de transporte urbano por autobús de Valencia

El número de viajeros en el transporte por autobús aumenta en todas las comunidades autónomas, excepto en Castilla-La Mancha (-1,5%).

Región de Murcia (18,8%) y Comunidad de Madrid (14,2%) registran los mayores incrementos.

Tasa anual del número de viajeros Transporte urbano por autobús



(1) A fin de mantener el secreto estadístico, se agrupan los viajeros de las comunidades autónomas de Illes Balears, Cantabria, Comunidad Foral de Navarra y la Rioja, y de las ciudades autónomas de Ceuta y Melilla.

Transporte interurbano

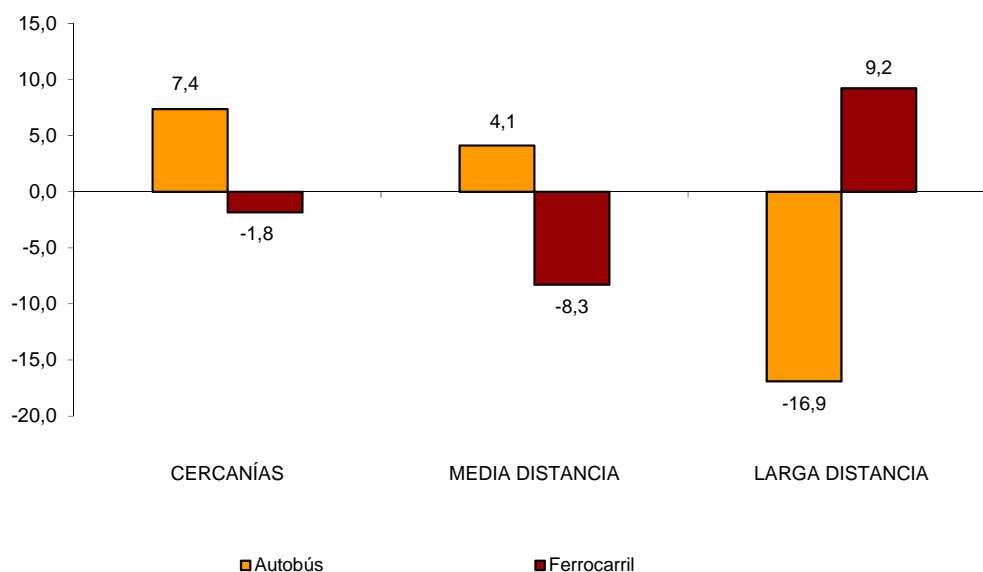
Más de 108,0 millones de viajeros utilizan el transporte interurbano en marzo, lo que supone un incremento del 1,9% respecto al mismo mes de 2013.

Por tipo, el transporte por autobús es el único que crece (un 5,7% respecto a marzo de 2013). Por su parte, el número de viajeros disminuye un 1,7% en el transporte por ferrocarril, un 1,9% en el transporte aéreo y un 14,4% en el marítimo.

Cercanías sube un 7,4% en el transporte por autobús y baja un 1,8% en el transporte por ferrocarril. La media distancia aumenta un 4,1% en el transporte por autobús y disminuye un 8,3% en el ferroviario.

Por último, la larga distancia desciende un 16,9% en el transporte por autobús y se incrementa un 9,2% en el transporte por ferrocarril.

Tasa anual del número de viajeros
Transporte interurbano por tipo de transporte y distancia



Transporte especial y discrecional

Más de 46,5 millones de usuarios utilizan transporte especial y discrecional en marzo, lo que supone un incremento del 2,0% en tasa anual.

El número de pasajeros del transporte especial aumenta un 2,1%, alcanzando más de 33,6 millones de usuarios. Dentro de éste, el escolar sube un 3,3% y el laboral baja un 1,5%.

Por su parte, el transporte discrecional aumenta un 1,8% respecto al mismo mes del año 2013, con más de 12,9 millones de viajeros.

Estadística de Transporte de Viajeros

Marzo 2014

Datos provisionales

1. Transporte de viajeros

	Viajeros transportados (miles)	% de variación	
		Anual	De la media de lo que va de año
TOTAL	401.023	5,8	1,3
Transporte urbano	246.389	8,4	2,5
Transporte interurbano	108.073	1,9	0,0
Transporte especial y discrecional	46.562	2,0	-1,6

2. Transporte urbano

	Viajeros transportados (miles)	% de variación	
		Anual	De la media de lo que va de año
TOTAL	246.389	8,4	2,5
Metropolitano	100.973	8,8	2,4
Autobús ⁽¹⁾	145.416	8,1	2,6

⁽¹⁾ Se incluyen los tranvías y funiculares urbanos

2.1 Transporte urbano en ciudades que disponen de metropolitano

		Viajeros transportados (miles)	% de variación	
			Anual	De la media de lo que va de año
Barcelona	Urbano	17.027	9,2	4,2
	Metropolitano	33.131	6,3	2,7
Bilbao	Urbano	3.253	11,8	6,6
	Metropolitano	7.827	6,2	1,2
Madrid	Urbano	37.889	15,3	5,3
	Metropolitano	51.869	12,1	2,8
Palma	Urbano	3.013	5,5	1,8
	Metropolitano	126	-0,3	0,0
Sevilla	Urbano	7.080	8,8	6,5
	Metropolitano	1.264	-8,5	-3,7
Valencia	Urbano	(1)	(1)	(1)
	Metropolitano	6.757	3,2	1,3

(1) No permitida su publicación

2.2 Transporte urbano por autobús por comunidades autónomas

	Viajeros transportados (miles)	% de variación	
		Anual	De la media de lo que va de año
NACIONAL	145.416	8,1	2,6
Andalucía	18.862	3,8	1,1
Aragón	10.587	5,2	1,6
Asturias, Principado de	2.884	2,2	1,2
Canarias	4.614	6,6	1,8
Castilla y León	5.916	3,9	-0,8
Castilla - La Mancha	1.738	-1,5	-5,6
Cataluña	23.569	9,6	4,3
Comunitat Valenciana	10.859	4,2	1,4
Extremadura	992	9,1	1,8
Galicia	5.047	4,7	1,0
Madrid, Comunidad de	42.462	14,2	4,5
Murcia, Región de	1.613	18,8	9,9
País Vasco	7.333	9,3	5,0
Resto CCAA ⁽¹⁾	8.939	1,5	-2,1

(1) A fin de mantener el secreto estadístico, se agrupan los viajeros de las comunidades autónomas de Illes Balears, Cantabria, Comunidad Foral de Navarra y La Rioja y de las ciudades autónomas de Ceuta y Melilla

3. Transporte interurbano

	Viajeros transportados (miles)	% de variación	
		Anual	De la media de lo que va de año
TOTAL	108.073	1,9	0,0
Autobús	55.590	5,7	1,2
Cercanías	38.265	7,4	1,5
Media distancia	16.108	4,1	1,5
Larga distancia	1.217	-16,9	-10,7
Ferrocarril ⁽¹⁾	49.715	-1,7	-1,0
Cercanías	44.805	-1,8	-1,4
Media distancia	2.573	-8,3	-6,4
Larga distancia	2.338	9,2	14,6
Aéreo (interior)	2.248	-1,9	-4,4
Marítimo (cabotaje)	520	-14,4	-2,8

⁽¹⁾ Cercanías y media distancia incluye todos los operadores ferroviarios y larga distancia sólo a Renfe

4. Transporte especial y discrecional

	Viajeros transportados (miles)	% de variación	
		Anual	De la media de lo que va de año
TOTAL	46.562	2,0	-1,6
Especial	33.613	2,1	-2,7
Escolar	25.739	3,3	-2,6
Laboral	7.874	-1,5	-2,9
Discrecional	12.948	1,8	2,3

Más información en INEbase – www.ine.es Todas las notas de prensa en: www.ine.es/prensa/prensa.htm

Gabinete de prensa: Teléfonos: 91 583 93 63 / 94 08 – Fax: 91 583 90 87 - gprensa@ine.es

Área de información: Teléfono: 91 583 91 00 – Fax: 91 583 91 58 – www.ine.es/infoine