

12 de mayo de 2016

Estadística de Transporte de Viajeros (TV)
Marzo 2016. *Datos provisionales*

El número de usuarios del transporte público desciende un 2,4% en marzo respecto al mismo mes del año anterior

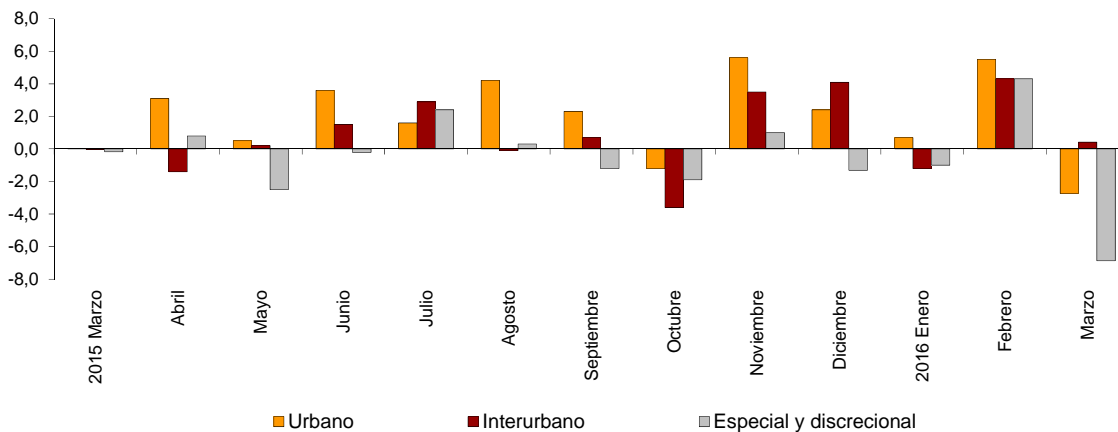
El transporte urbano baja un 2,7% en tasa anual, mientras que el interurbano aumenta un 0,4%

Evolución del transporte de viajeros

Más de 392,5 millones de pasajeros utilizan el transporte público en marzo, un 2,4% menos que en el mismo mes del año 2015.

El transporte urbano baja un 2,7%, mientras que el interurbano aumenta un 0,4% en tasa anual. Dentro de éste, el transporte marítimo es el que más crece, con una tasa del 25,4%.

Evolución anual del transporte de viajeros
Tipo de transporte



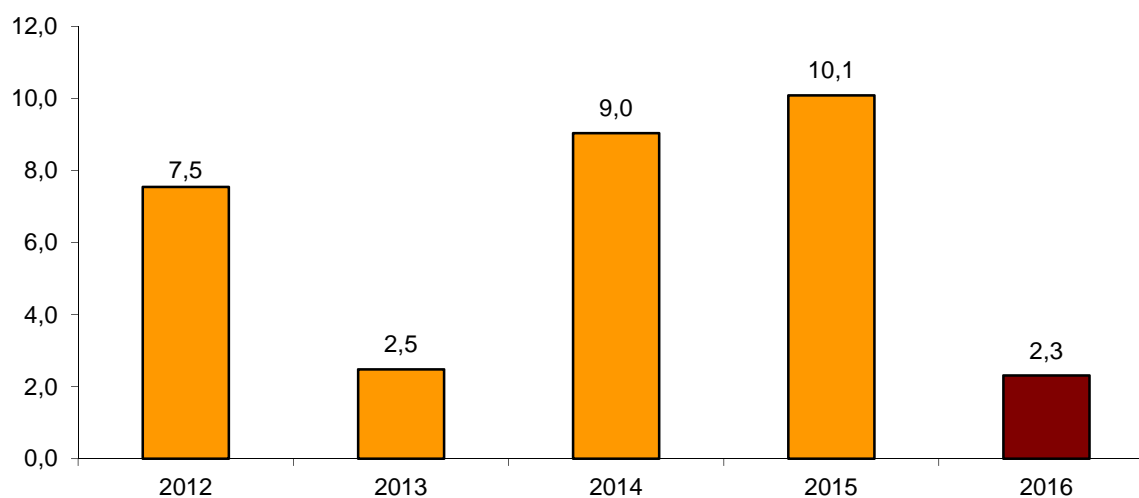
Evolución anual del transporte de viajeros por tipo de transporte

	Urbano	Interurbano	Especial y discrecional
2015 Marzo	0,0	0,0	-0,2
Abril	3,1	-1,4	0,8
Mayo	0,5	0,2	-2,5
Junio	3,6	1,5	-0,2
Julio	1,6	2,9	2,4
Agosto	4,2	-0,1	0,3
Septiembre	2,3	0,7	-1,2
Octubre	-1,2	-3,6	-1,9
Noviembre	5,6	3,5	1,0
Diciembre	2,4	4,1	-1,3
2016 Enero	0,7	-1,2	-1,0
Febrero	5,5	4,3	4,3
Marzo	-2,7	0,4	-6,9

Evolución de la tasa mensual

La tasa de variación del número de pasajeros del transporte público del mes de marzo sobre febrero de 2016 es del 2,3%. Para contribuir al análisis e interpretación de los datos, en el siguiente gráfico se muestra la evolución de la tasa mensual del número de usuarios del transporte público en los últimos años.

Evolución de la tasa mensual de viajeros de transporte público (variación mes de marzo sobre febrero)



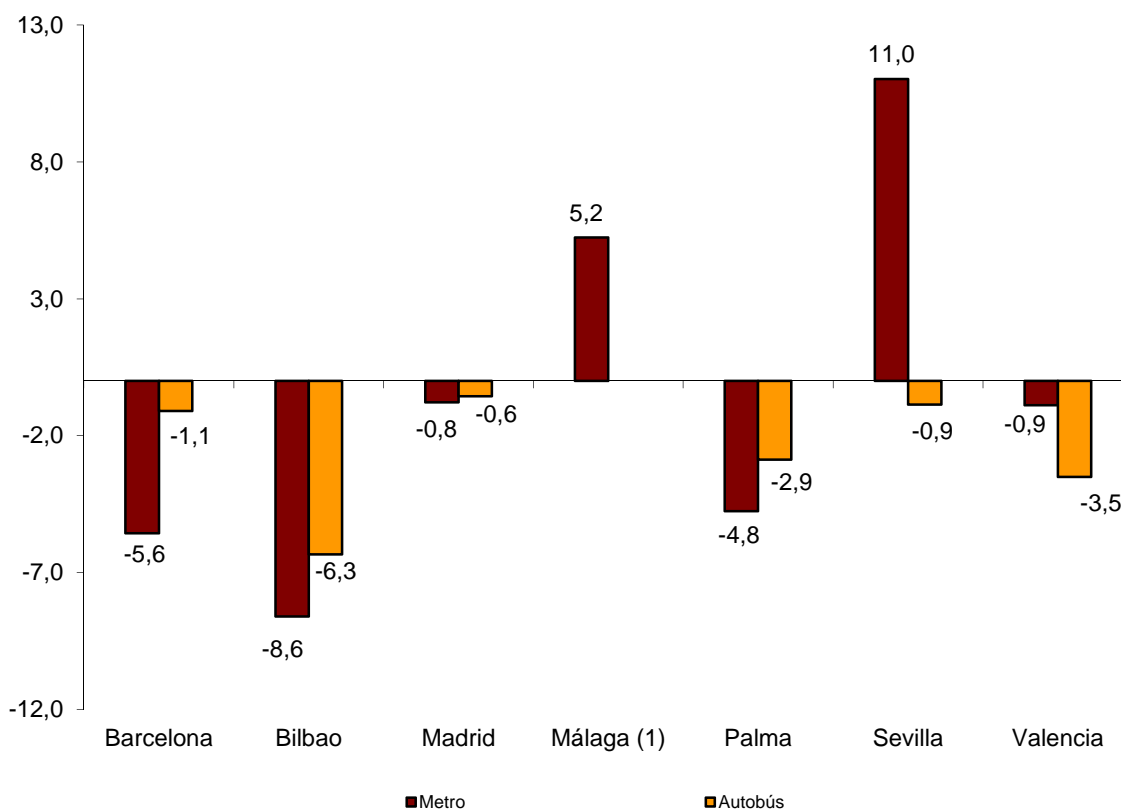
Transporte urbano

El transporte urbano es utilizado por más de 239,7 millones de viajeros en marzo, un 2,7% menos que en el mismo mes del año 2015.

El transporte por metro baja un 2,8%, con descensos en todas las ciudades, excepto en Málaga (5,2%) y Sevilla (11,0%). El metro de Bilbao registra la mayor bajada (-8,6% en tasa anual).

Por su parte, el transporte por autobús se reduce un 2,7% en tasa anual. Este transporte disminuye en todas las ciudades que disponen de metro y presenta su mayor descenso en Bilbao (-6,3%).

Tasa anual de viajeros de transporte urbano en las ciudades que disponen de metro

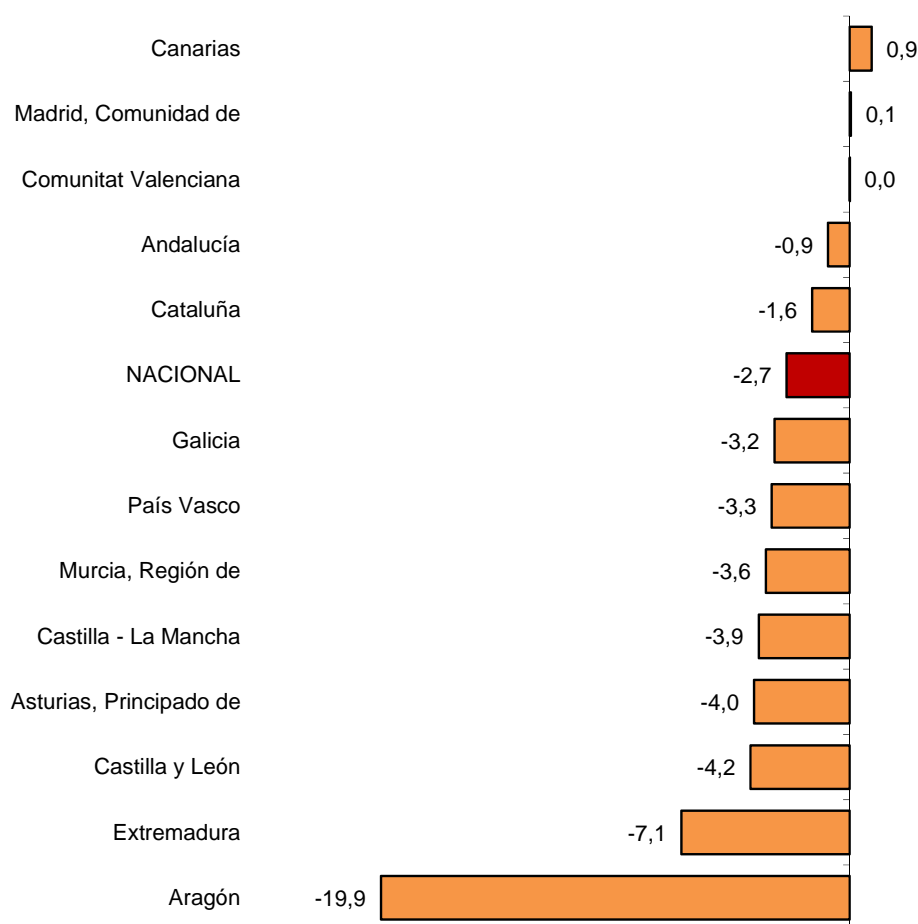


(1) No permitida la publicación del dato de transporte urbano por autobús de Málaga

El número de viajeros en el transporte por autobús presenta subidas en Canarias (0,9%) y Comunidad de Madrid (0,1%).

Por su parte, los mayores descensos se dan en Aragón (-19,9%), Extremadura (-7,1%) y Castilla y León (-4,2%).

Tasa anual del número de viajeros Transporte urbano por autobús



⁽¹⁾ A fin de mantener el secreto estadístico, no se publican los datos de las comunidades autónomas de Illes Balears, Cantabria, Comunidad Foral de Navarra y La Rioja, y de las ciudades autónomas de Ceuta y Melilla.

Transporte interurbano

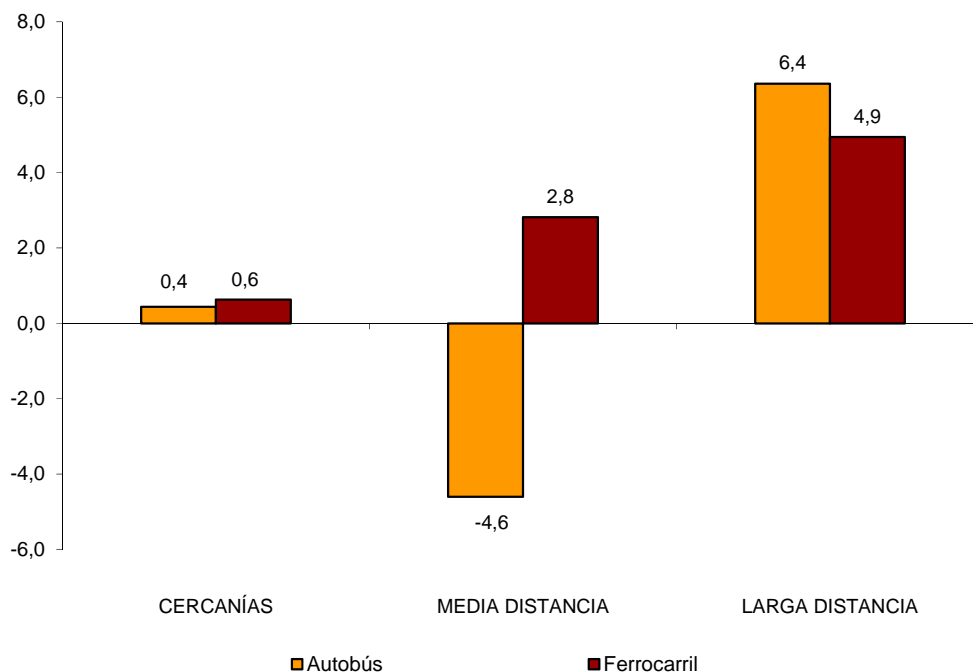
Más de 108,8 millones de viajeros utilizan el transporte interurbano en marzo, lo que supone un incremento del 0,4% respecto al mismo mes de 2015.

El transporte marítimo crece un 25,4%, el aéreo 14,0% y el ferrocarril un 1,0%, mientras que el transporte por autobús desciende un 0,9%.

Cercanías sube un 0,4% en el transporte por autobús y un 0,6% en el transporte por ferrocarril. La media distancia disminuye un 4,6% en el transporte por autobús, mientras que crece un 2,8% en el ferroviario.

Por último, la larga distancia aumenta un 6,4% en el transporte por autobús y un 4,9% en el transporte por ferrocarril. Dentro de éste último, el AVE sube un 7,1%.

Tasa anual del número de viajeros
Transporte interurbano por tipo de transporte y distancia



Transporte especial y discrecional

Más de 43,8 millones de usuarios utilizan transporte especial y discrecional en marzo, lo que supone un descenso del 6,9% en tasa anual.

El número de pasajeros del transporte especial baja un 10,3%, alcanzando más de 29,7 millones de usuarios. Dentro de éste, el escolar desciende un 11,8% y el laboral un 5,3%.

Por su parte, el transporte discrecional se incrementa un 1,2% respecto al mismo mes del año 2015, con más de 14,1 millones de viajeros.

Estadística de Transporte de Viajeros

Marzo 2016

Datos provisionales

1. Transporte de viajeros

	Viajeros transportados (miles)	% de variación	
		Anual	De la media de lo que va de año
TOTAL	392.527	-2,4	0,8
Transporte urbano	239.789	-2,7	1,0
Transporte interurbano	108.866	0,4	1,1
Transporte especial y discrecional	43.872	-6,9	-1,5

2. Transporte urbano

	Viajeros transportados (miles)	% de variación	
		Anual	De la media de lo que va de año
TOTAL	239.789	-2,7	1,0
Metro	97.982	-2,8	0,8
Autobús ⁽¹⁾	141.808	-2,7	1,2

⁽¹⁾ Se incluyen los tranvías y funiculares urbanos

2.1 Transporte urbano en las principales ciudades que disponen de metro

		Viajeros transportados (miles)	% de variación	
			Anual	De la media de lo que va de año
Barcelona	Urbano	16.767	-1,1	1,6
	Metro	32.145	-5,6	-2,5
Bilbao	Urbano	3.058	-6,3	-0,5
	Metro	7.102	-8,6	-1,7
Madrid	Urbano	35.969	-0,6	3,9
	Metro	49.963	-0,8	3,0
Málaga	Urbano	(1)	(1)	(1)
	Metro	494	5,2	3,6
Palma	Urbano	3.085	-2,9	-0,7
	Metro	60	-4,8	0,8
Sevilla	Urbano	7.368	-0,9	1,3
	Metro	1.652	11,0	6,2
Valencia	Urbano	7.726	-3,5	0,8
	Metro	6.565	-0,9	1,9

(1) No permitida su publicación

2.2 Transporte urbano por autobús por comunidades y ciudades autónomas

	Viajeros transportados (miles)	% de variación	
		Anual	De la media de lo que va de año
NACIONAL	141.808	-2,7	1,2
Andalucía	19.858	-0,9	1,4
Aragón	8.649	-19,9	-16,1
Asturias, Principado de	2.786	-4,0	0,8
Baleares, Illes	(1)	(1)	(1)
Canarias	4.807	0,9	3,4
Cantabria	(1)	(1)	(1)
Castilla y León	5.682	-4,2	-0,3
Castilla - La Mancha	1.644	-3,9	1,4
Cataluña	23.251	-1,6	1,6
Comunitat Valenciana	10.875	0,0	4,1
Extremadura	935	-7,1	-0,1
Galicia	5.069	-3,2	-0,1
Madrid, Comunidad de	40.598	0,1	4,6
Murcia, Región de	1.530	-3,6	1,1
Navarra, Comunidad Foral de	(1)	(1)	(1)
País Vasco	7.089	-3,3	3,4
Rioja, La	(1)	(1)	(1)
Ceuta	(1)	(1)	(1)
Melilla	(1)	(1)	(1)

(1) A fin de mantener el secreto estadístico, no se publican los datos de las comunidades autónomas de Illes Balears, Cantabria, Comunidad Foral de Navarra y La Rioja y de las ciudades autónomas de Ceuta y Melilla

3. Transporte interurbano

	Viajeros transportados (miles)	% de variación	
		Anual	De la media de lo que va de año
TOTAL	108.866	0,4	1,1
Autobús	55.328	-0,9	1,6
Cercanías	38.396	0,4	3,1
Media distancia	15.556	-4,6	-2,1
Larga distancia	1.376	6,4	5,5
Ferrocarril ⁽¹⁾	50.124	1,0	-0,1
Cercanías	44.851	0,6	-0,5
Media distancia	2.589	2,8	1,4
Larga distancia	2.684	4,9	5,9
Ave	1.735	7,1	9,4
Resto larga Distancia	950	1,3	0,0
Aéreo (interior)	2.740	14,0	14,7
Marítimo (cabotaje)	674	25,4	13,7

⁽¹⁾ Cercanías y media distancia incluye todos los operadores ferroviarios y larga distancia sólo a Renfe

4. Transporte especial y discrecional

	Viajeros transportados (miles)	% de variación	
		Anual	De la media de lo que va de año
TOTAL	43.872	-6,9	-1,5
Especial	29.734	-10,3	-3,4
Escolar	22.367	-11,8	-3,6
Laboral	7.367	-5,3	-2,5
Discrecional	14.137	1,2	3,9

Más información en INEbase – www.ine.es Todas las notas de prensa en: www.ine.es/prensa/prensa.htm

Gabinete de prensa: Teléfonos: 91 583 93 63 / 94 08 – Fax: 91 583 90 87 - gprensa@ine.es

Área de información: Teléfono: 91 583 91 00 – Fax: 91 583 91 58 – www.ine.es/infoine