

10 de julio de 2015

Estadística de Transporte de Viajeros (TV)
Mayo 2015. *Datos provisionales*

El número de usuarios del transporte público no varía en mayo respecto al mismo mes del año anterior

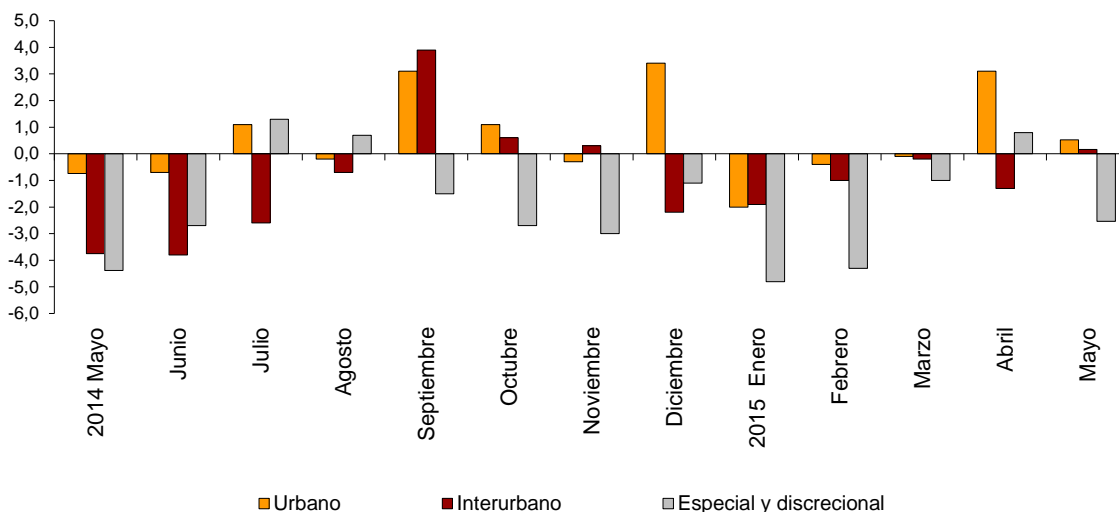
El transporte urbano sube un 0,5% y el interurbano un 0,2%, mientras que el especial y discrecional baja un 2,5% en tasa anual

Evolución del transporte de viajeros

Más de 406,6 millones de pasajeros utilizan el transporte público en mayo, cifra similar a la registrada en el mismo mes de 2014.

El transporte urbano aumenta un 0,5% en tasa anual y el interurbano un 0,2%. Dentro de este, el transporte aéreo es el que más se incrementa, con una tasa del 6,9%. Por su parte, el transporte especial y discrecional baja un 2,5%.

Evolución anual del transporte de viajeros
Tipo de transporte



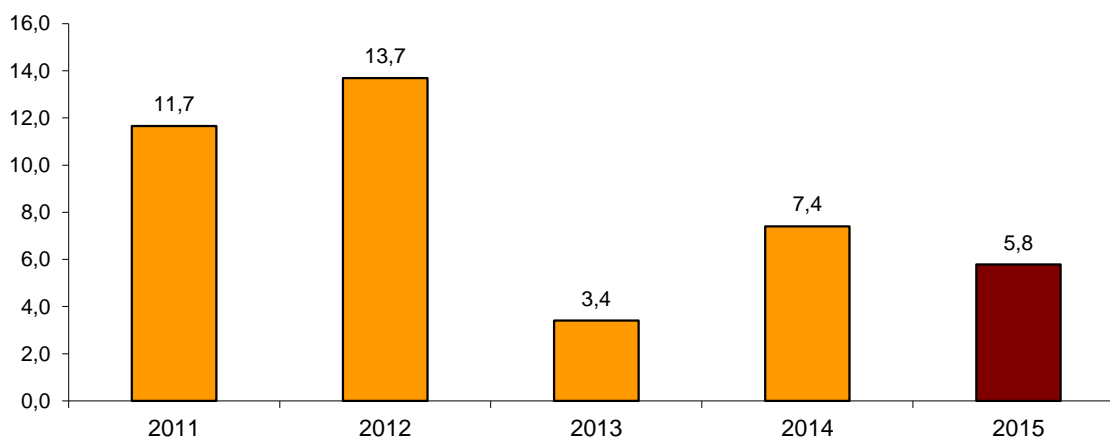
Evolución anual del transporte de viajeros por tipo de transporte

	Urbano	Interurbano	Especial y discrecional
2014 Mayo	-0,7	-3,8	-4,4
Junio	-0,7	-3,8	-2,7
Julio	1,1	-2,6	1,3
Agosto	-0,2	-0,7	0,7
Septiembre	3,1	3,9	-1,5
Octubre	1,1	0,6	-2,7
Noviembre	-0,3	0,3	-3,0
Diciembre	3,4	-2,2	-1,1
2015 Enero	-2,0	-1,9	-4,8
Febrero	-0,4	-1,0	-4,3
Marzo	-0,1	-0,2	-1,0
Abril	3,1	-1,3	0,8
Mayo	0,5	0,2	-2,5

Evolución de la tasa mensual

La tasa de variación del número de pasajeros del transporte público del mes de mayo sobre abril es del 5,8%. Para contribuir al análisis e interpretación de los datos, en el siguiente gráfico se muestra la evolución de la tasa mensual del número de usuarios del transporte público en los últimos años.

Evolución de la tasa mensual de viajeros de transporte público (variación mes de mayo sobre abril)



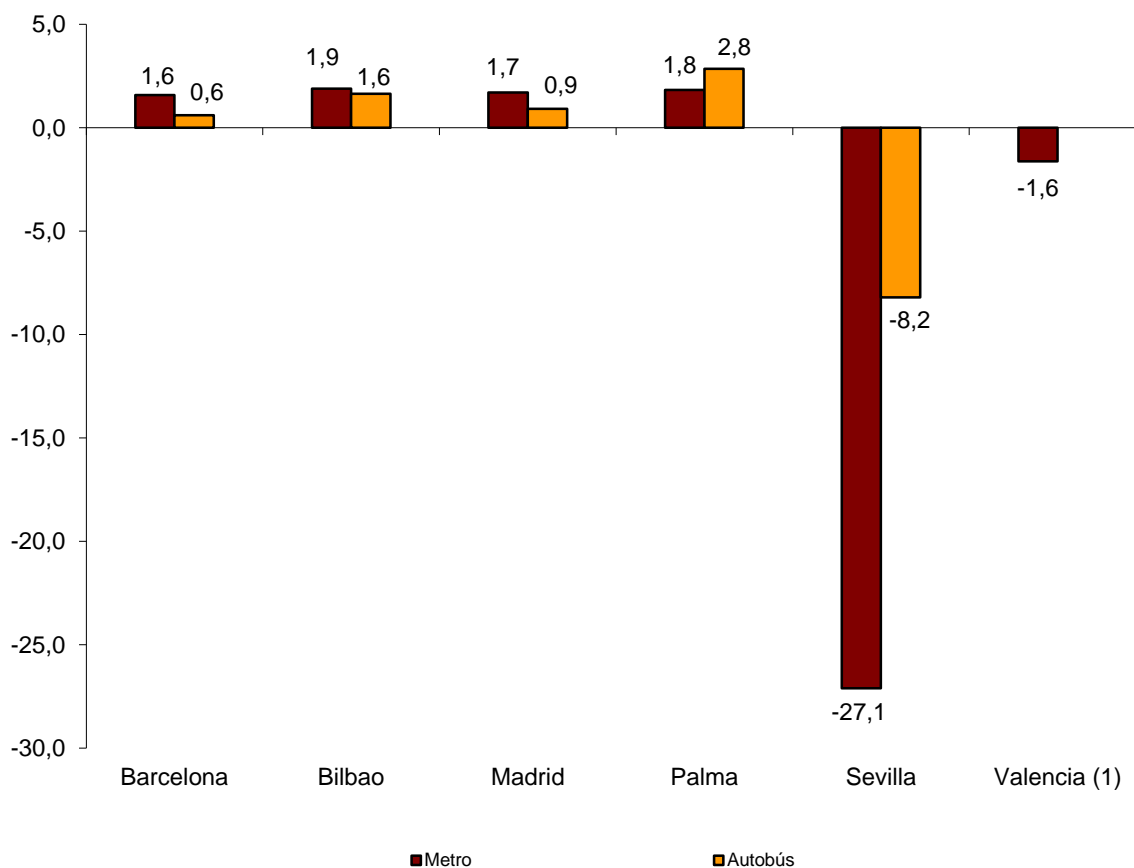
Transporte urbano

El transporte urbano es utilizado por más de 246,0 millones de viajeros en mayo, un 0,5% más que en el mismo mes de 2014.

El transporte metropolitano registra una subida del 1,0%, mientras que el transporte por autobús aumenta un 0,2%.

El transporte por autobús crece en todas las ciudades excepto en Sevilla (-8,2%). Por su parte, el metropolitano registra también el mayor descenso en Sevilla (-27,1%).

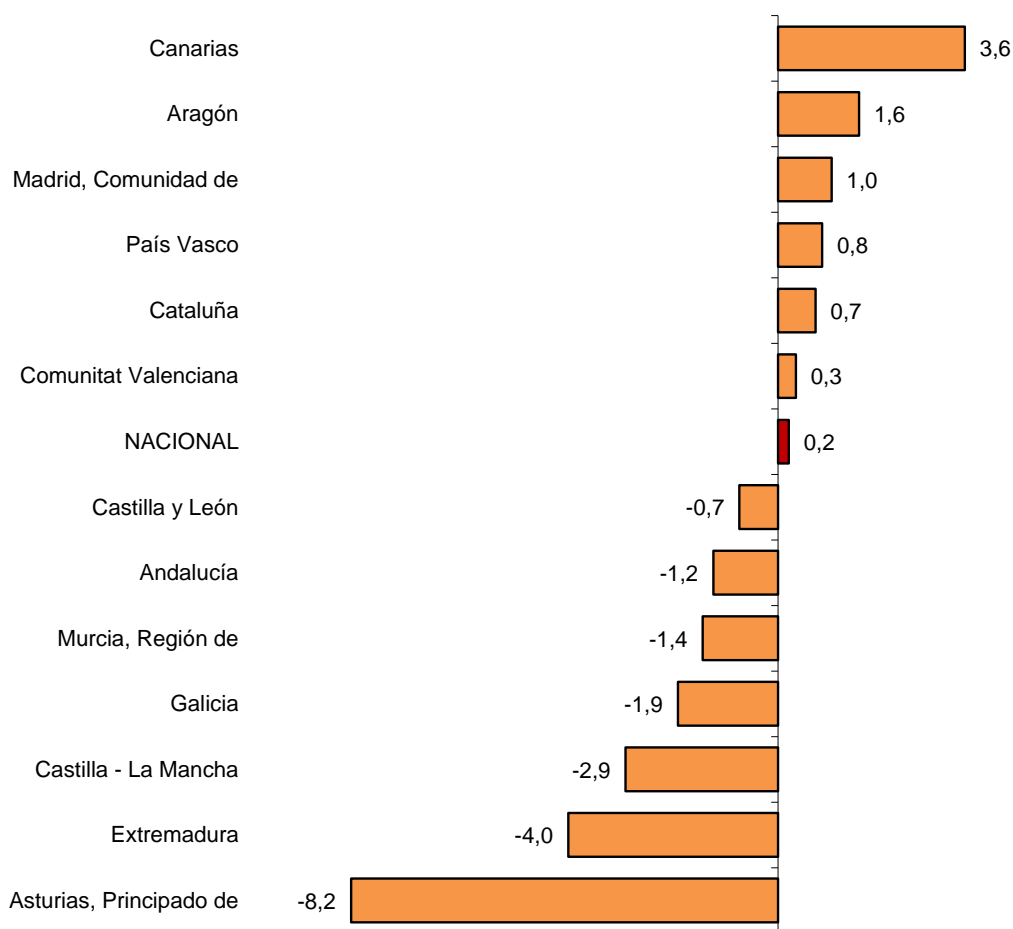
Tasa anual de viajeros de transporte urbano en las ciudades que disponen de metropolitano



(1) No permitida la publicación del dato de transporte urbano por autobús de Valencia

El número de viajeros en el transporte por autobús presenta las mayores subidas en Canarias (3,6%), Aragón (1,6%) y Comunidad de Madrid (1,0). Por su parte, los mayores descensos se dan en Principado de Asturias (-8,2%), Extremadura (-4,0%) y Castilla-La Mancha (-2,9%).

Tasa anual del número de viajeros Transporte urbano por autobús



(1) A fin de mantener el secreto estadístico, no se publican los datos de las comunidades autónomas de Illes Balears, Cantabria, Comunidad Foral de Navarra y La Rioja, y de las ciudades autónomas de Ceuta y Melilla.

Transporte interurbano

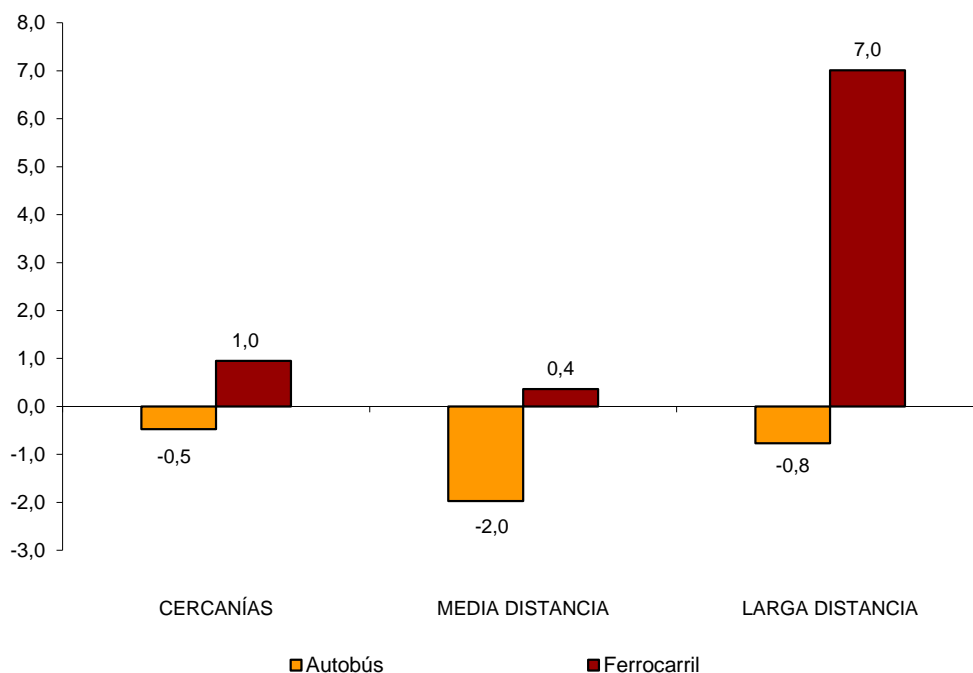
Más de 109,8 millones de viajeros utilizan el transporte interurbano en mayo, lo que supone un aumento del 0,2% respecto al mismo mes de 2014.

El transporte por autobús baja un 0,9%, mientras que el transporte por ferrocarril aumenta un 1,2%. Por su parte, el transporte aéreo sube un 6,9% y el transporte marítimo disminuye un 12,1%.

Cercanías baja un 0,5% en el transporte por autobús y aumenta un 1,0% en el transporte por ferrocarril. La media distancia disminuye un 2,0% en el transporte por autobús y se incrementa un 0,4% en el ferroviario.

Por último, la larga distancia baja un 0,8% en el transporte por autobús y aumenta un 7,0% en el transporte por ferrocarril.

Tasa anual del número de viajeros
Transporte interurbano por tipo de transporte y distancia



Transporte especial y discrecional

Más de 50,7 millones de usuarios utilizan transporte especial y discrecional en mayo, lo que supone un descenso del 2,5% en tasa anual.

El número de pasajeros del transporte especial disminuye un 5,7%, alcanzando más de 32,8 millones de usuarios. Dentro de éste, el escolar disminuye un 5,6% y el laboral baja un 6,0%.

Por su parte, el transporte discrecional aumenta un 3,8% respecto al mismo mes del año 2014, con más de 17,8 millones de viajeros.

Estadística de Transporte de Viajeros

Mayo 2015

Datos provisionales

1. Transporte de viajeros

	Viajeros transportados (miles)	% de variación	
		Anual	De la media de lo que va de año
TOTAL	406.624	0,0	-0,4
Transporte urbano	246.095	0,5	0,2
Transporte interurbano	109.825	0,2	-0,8
Transporte especial y discrecional	50.704	-2,5	-2,3

2. Transporte urbano

	Viajeros transportados (miles)	% de variación	
		Anual	De la media de lo que va de año
TOTAL	246.095	0,5	0,2
Metropolitano	98.670	1,0	0,8
Autobús ⁽¹⁾	147.425	0,2	-0,2

⁽¹⁾ Se incluyen los tranvías y funiculares urbanos

2.1 Transporte urbano en ciudades que disponen de metropolitano

		Viajeros transportados (miles)	% de variación	
			Anual	De la media de lo que va de año
Barcelona	Urbano	17.688	0,6	-0,8
	Metropolitano	34.624	1,6	2,3
Bilbao	Urbano	3.279	1,6	0,4
	Metropolitano	7.740	1,9	-0,1
Madrid	Urbano	36.498	0,9	-1,5
	Metropolitano	49.719	1,7	0,1
Palma	Urbano	3.540	2,8	2,4
	Metropolitano ⁽¹⁾	116	1,8	0,3
Sevilla	Urbano	6.893	-8,2	0,9
	Metropolitano	1.231	-27,1	2,8
Valencia	Urbano	⁽²⁾	⁽²⁾	⁽²⁾
	Metropolitano	5.241	-1,6	-1,3

⁽¹⁾ Dato estimado

⁽²⁾ No permitida su publicación

2.2 Transporte urbano por autobús por comunidades y ciudades autónomas

	Viajeros transportados (miles)	% de variación	
		Anual	De la media de lo que va de año
NACIONAL	147.425	0,2	-0,2
Andalucía	20.223	-1,2	2,8
Aragón	10.728	1,6	0,9
Asturias, Principado de	2.626	-8,2	-4,0
Balears, Illes	⁽¹⁾	⁽¹⁾	⁽¹⁾
Canarias	4.694	3,6	1,8
Cantabria	⁽¹⁾	⁽¹⁾	⁽¹⁾
Castilla y León	5.818	-0,7	-1,9
Castilla - La Mancha	1.694	-2,9	-2,8
Cataluña	24.358	0,7	-0,3
Comunitat Valenciana	11.879	0,3	-0,5
Extremadura	965	-4,0	-3,2
Galicia	5.137	-1,9	-0,4
Madrid, Comunidad de	40.883	1,0	-1,5
Murcia, Región de	1.565	-1,4	-1,2
Navarra, Comunidad Foral de	⁽¹⁾	⁽¹⁾	⁽¹⁾
País Vasco	7.283	0,8	-0,5
Rioja, La	⁽¹⁾	⁽¹⁾	⁽¹⁾
Ceuta	⁽¹⁾	⁽¹⁾	⁽¹⁾
Melilla	⁽¹⁾	⁽¹⁾	⁽¹⁾

⁽¹⁾ A fin de mantener el secreto estadístico, no se publican los datos de las comunidades autónomas de Illes Balears, Cantabria, Comunidad Foral de Navarra y La Rioja y de las ciudades autónomas de Ceuta y Melilla

3. Transporte interurbano

	Viajeros transportados (miles)	% de variación	
		Anual	De la media de lo que va de año
TOTAL	109.825	0,2	-0,8
Autobús	56.145	-0,9	-0,9
Cercanías	38.753	-0,5	-1,0
Media distancia	16.110	-2,0	-0,8
Larga distancia	1.283	-0,8	0,7
Ferrocarril ⁽¹⁾	50.441	1,2	-1,0
Cercanías	44.937	1,0	-1,5
Media distancia	2.771	0,4	0,3
Larga distancia	2.733	7,0	8,2
Aéreo (interior)	2.621	6,9	5,6
Marítimo (cabotaje)	617	-12,1	-3,7

⁽¹⁾ Cercanías y media distancia incluye todos los operadores ferroviarios y larga distancia sólo a Renfe

4. Transporte especial y discrecional

	Viajeros transportados (miles)	% de variación	
		Anual	De la media de lo que va de año
TOTAL	50.704	-2,5	-2,3
Especial	32.855	-5,7	-4,6
Escolar	25.366	-5,6	-4,6
Laboral	7.489	-6,0	-4,4
Discrecional	17.849	3,8	3,5

Más información en INEbase – www.ine.es Todas las notas de prensa en: www.ine.es/prensa/prensa.htm

Gabinete de prensa: Teléfonos: 91 583 93 63 / 94 08 – Fax: 91 583 90 87 - gprensa@ine.es

Área de información: Teléfono: 91 583 91 00 – Fax: 91 583 91 58 – www.ine.es/infoine