

11 de julio de 2016

Estadística de Transporte de Viajeros (TV)
 Mayo 2016. *Datos provisionales*

El número de usuarios del transporte público crece un 3,2% en mayo respecto al mismo mes del año anterior

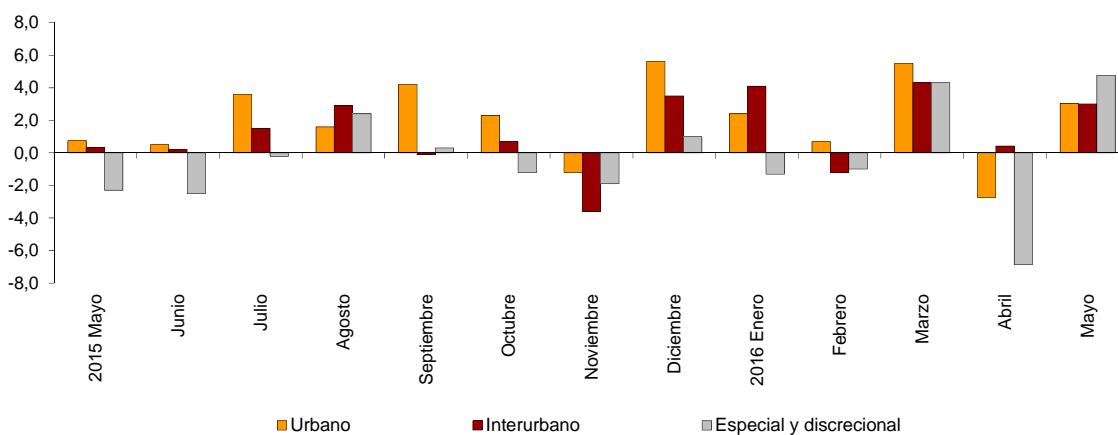
Tanto el transporte urbano como el interurbano suben un 3,0% en tasa anual

Evolución del transporte de viajeros

Más de 420,4 millones de pasajeros utilizan el transporte público en mayo, un 3,2% más que en el mismo mes del año 2015.

Tanto el transporte urbano como el interurbano suben un 3,0% en tasa anual. Dentro del interurbano, el transporte aéreo es el que más crece (un 11,9%).

Evolución anual del transporte de viajeros
 Tipo de transporte



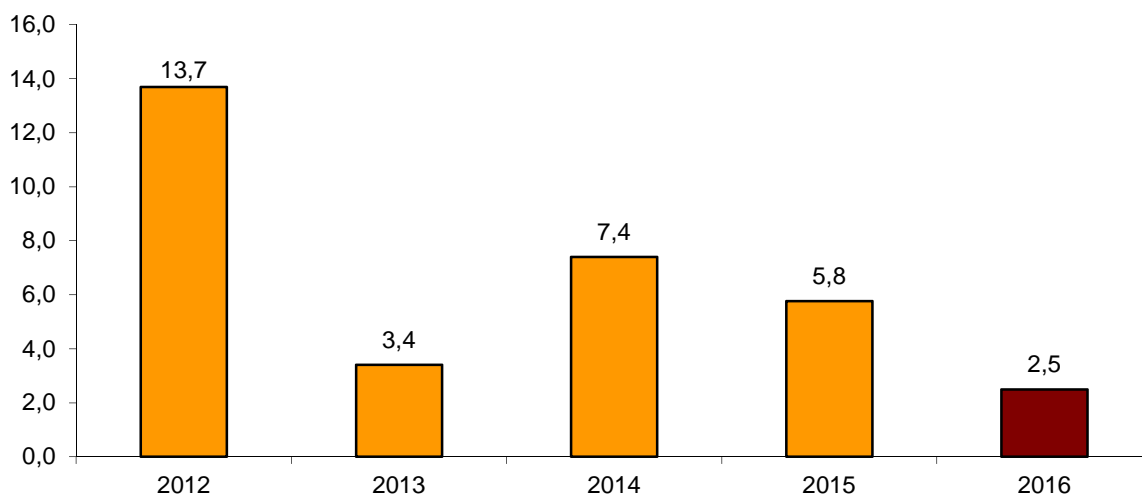
Evolución anual del transporte de viajeros por tipo de transporte

	Urbano	Interurbano	Especial y discrecional
2015 Mayo	0,7	0,3	-2,3
Junio	3,6	1,5	-0,2
Julio	1,6	2,9	2,4
Agosto	4,2	-0,1	0,3
Septiembre	2,3	0,7	-1,2
Octubre	-1,2	-3,6	-1,9
Noviembre	5,6	3,5	1,0
Diciembre	2,4	4,1	-1,3
2016 Enero	0,7	-1,3	-1,0
Febrero	5,5	4,3	4,3
Marzo	-2,7	0,4	-6,9
Abril	6,0	6,0	12,4
Mayo	3,0	3,0	4,8

Evolución de la tasa mensual

La tasa de variación del número de pasajeros del transporte público del mes de mayo sobre abril de 2016 es del 2,5%. Para contribuir al análisis e interpretación de los datos, en el siguiente gráfico se muestra la evolución de la tasa mensual del número de usuarios del transporte público en los últimos años.

Evolución de la tasa mensual de viajeros de transporte público (variación mes de mayo sobre abril)



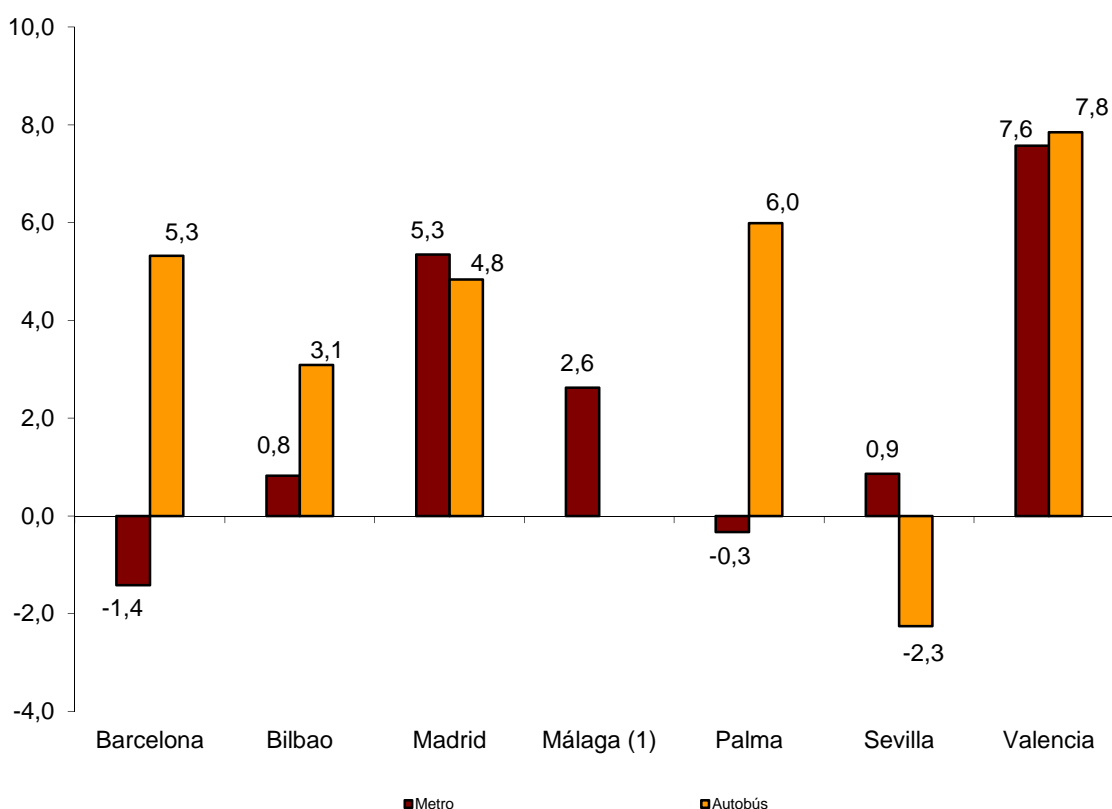
Transporte urbano

El transporte urbano es utilizado por más de 253,8 millones de viajeros en mayo, un 3,0% más que en el mismo mes del año 2015.

El transporte por metro aumenta un 2,7%, con subidas en todas las ciudades, excepto en Barcelona (-1,4%) y Palma (-0,3%). El metro de Valencia registra el mayor crecimiento, del 7,6% en tasa anual.

Por su parte, el transporte por autobús crece un 3,3%. Este transporte aumenta en todas las ciudades que disponen de metro, excepto en Sevilla (-2,3%). La mayor subida se registra también en Valencia (7,8%).

Tasa anual de viajeros de transporte urbano en las ciudades que disponen de metro

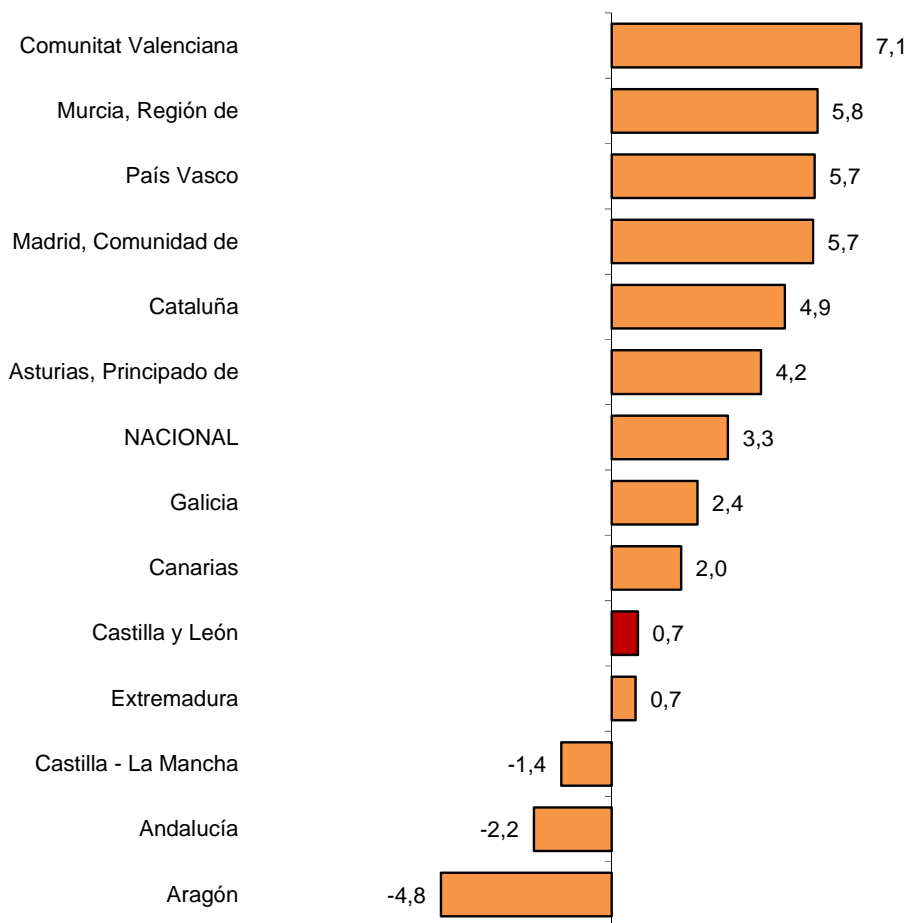


(1) No permitida la publicación del dato de transporte urbano por autobús de Málaga

El número de viajeros en el transporte por autobús presenta las mayores subidas en Comunitat Valenciana (7,1%), Región de Murcia (5,8%) y País Vasco y Comunidad de Madrid (ambos con 5,7%).

Por su parte, los mayores descensos se dan en Aragón (-4,8%), Andalucía (-2,2%) y Castilla-La Mancha (-1,4%).

Tasa anual del número de viajeros Transporte urbano por autobús



(1) A fin de mantener el secreto estadístico, no se publican los datos de las comunidades autónomas de Illes Balears, Cantabria, Comunidad Foral de Navarra y la Rioja, y de las ciudades autónomas de Ceuta y Melilla.

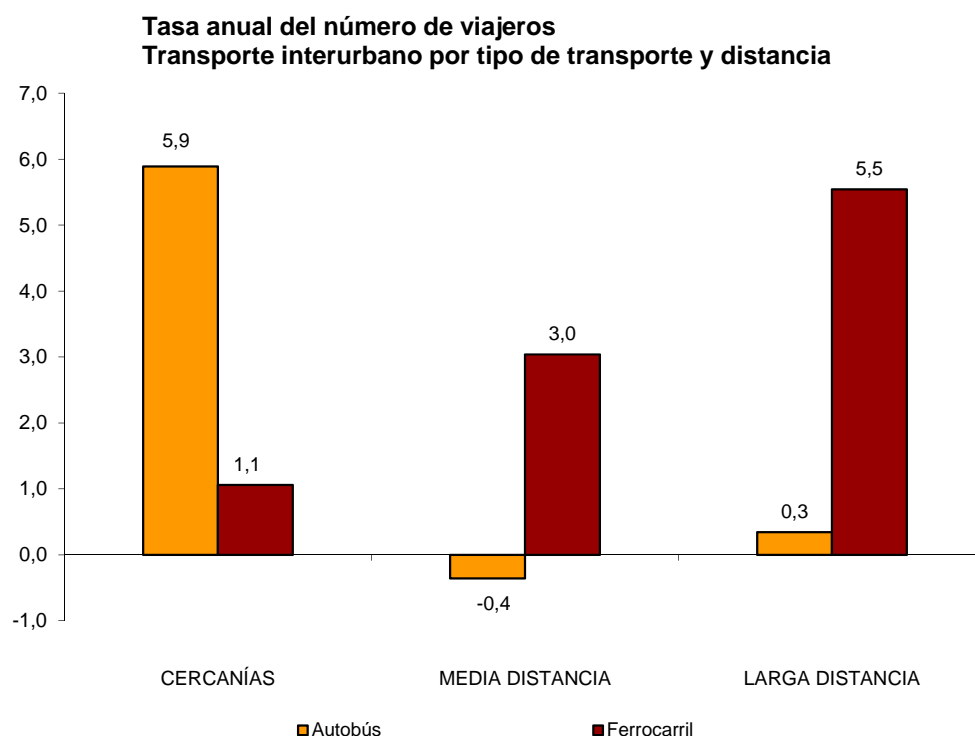
Transporte interurbano

Más de 113,3 millones de viajeros utilizan el transporte interurbano en mayo, lo que supone un incremento del 3,0% respecto al mismo mes de 2015.

Por tipo de transporte, el aéreo crece un 11,9%, el autobús un 4,0% y el ferrocarril un 1,4%.

Cercanías sube un 5,9% en el transporte por autobús y un 1,1% en el transporte por ferrocarril. La media distancia disminuye un 0,4% en el transporte por autobús y crece un 3,0% en el ferroviario.

Por último, la larga distancia aumenta un 0,3% en el transporte por autobús y un 5,5% en el transporte por ferrocarril. Dentro de éste último, el AVE sube un 7,2%.



Transporte especial y discrecional

Más de 53,2 millones de usuarios utilizan transporte especial y discrecional en mayo, lo que supone un aumento del 4,8% en tasa anual.

El número de pasajeros del transporte especial sube un 4,1%, alcanzando más de 34,0 millones de usuarios. Dentro de éste, el escolar crece un 5,0% y el laboral un 1,1%.

Por su parte, el transporte discrecional se incrementa un 5,9% respecto al mismo mes del año 2015, con más de 19,2 millones de viajeros.

Estadística de Transporte de Viajeros

Mayo 2016

Datos provisionales

1. Transporte de viajeros

	Viajeros transportados (miles)	% de variación	
		Anual	De la media de lo que va de año
TOTAL	420.455	3,2	2,5
Transporte urbano	253.879	3,0	2,5
Transporte interurbano	113.322	3,0	2,5
Transporte especial y discrecional	53.253	4,8	2,7

2. Transporte urbano

	Viajeros transportados (miles)	% de variación	
		Anual	De la media de lo que va de año
TOTAL	253.879	3,0	2,5
Metro	101.716	2,7	2,5
Autobús ⁽¹⁾	152.163	3,3	2,4

⁽¹⁾ Se incluyen los tranvías y funiculares urbanos

2.1 Transporte urbano en las principales ciudades que disponen de metro

		Viajeros transportados (miles)	% de variación	
			Anual	De la media de lo que va de año
Barcelona	Urbano	18.628	5,3	3,7
	Metro	34.133	-1,4	-0,9
Bilbao	Urbano	3.380	3,1	2,2
	Metro	7.804	0,8	1,1
Madrid	Urbano	38.263	4,8	5,3
	Metro	52.376	5,3	4,7
Málaga	Urbano	(1)	(1)	(1)
	Metro	452	2,6	3,9
Palma	Urbano	3.752	6,0	2,9
	Metro	72	-0,3	1,7
Sevilla	Urbano	6.738	-2,3	0,9
	Metro	1.241	0,9	2,6
Valencia	Urbano	8.568	7,8	4,2
	Metro	5.638	7,6	4,8

(1) No permitida su publicación

2.2 Transporte urbano por autobús por comunidades y ciudades autónomas

		Viajeros transportados (miles)	% de variación	
			Anual	De la media de lo que va de año
NACIONAL		152.163	3,3	2,4
Andalucía		19.528	-2,2	0,6
Aragón		10.215	-4,8	-17,2
Asturias, Principado de		2.737	4,2	1,0
Balears, Illes		(1)	(1)	(1)
Canarias		4.791	2,0	3,9
Cantabria		(1)	(1)	(1)
Castilla y León		5.865	0,7	1,7
Castilla - La Mancha		1.669	-1,4	2,2
Cataluña		25.566	4,9	3,5
Comunitat Valenciana		12.843	7,1	6,4
Extremadura		971	0,7	1,2
Galicia		5.260	2,4	1,1
Madrid, Comunidad de		43.202	5,7	6,0
Murcia, Región de		1.669	5,8	4,3
Navarra, Comunidad Foral de		(1)	(1)	(1)
País Vasco		7.700	5,7	5,7
Rioja, La		(1)	(1)	(1)
Ceuta		(1)	(1)	(1)
Melilla		(1)	(1)	(1)

(1) A fin de mantener el secreto estadístico, no se publican los datos de las comunidades autónomas de Illes Balears, Cantabria, Comunidad Foral de Navarra y La Rioja y de las ciudades autónomas de Ceuta y Melilla

3. Transporte interurbano

	Viajeros transportados (miles)	% de variación	
		Anual	De la media de lo que va de año
TOTAL	113.322	3,0	2,5
Autobús	58.565	4,0	2,9
Cercanías	41.265	5,9	4,9
Media distancia	16.018	-0,4	-1,5
Larga distancia	1.282	0,3	1,1
Ferrocarril ⁽¹⁾	51.152	1,4	1,6
Cercanías	45.413	1,1	1,5
Media distancia	2.855	3,0	1,4
Larga distancia	2.884	5,5	3,8
Ave	1.903	7,2	7,0
Resto larga distancia	981	2,4	-1,8
Aéreo (interior)	2.943	11,9	11,7
Marítimo (cabotaje) ⁽²⁾	662	6,4	8,4

⁽¹⁾ Cercanías y media distancia incluye todos los operadores ferroviarios y larga distancia sólo a Renfe

⁽²⁾ Dato estimado

4. Transporte especial y discrecional

	Viajeros transportados (miles)	% de variación	
		Anual	De la media de lo que va de año
TOTAL	53.253	4,8	2,7
Especial	34.026	4,1	1,5
Escolar	26.595	5,0	2,2
Laboral	7.431	1,1	-0,9
Discrecional	19.228	5,9	5,6

Más información en INEbase – www.ine.es Todas las notas de prensa en: www.ine.es/prensa/prensa.htm

Gabinete de prensa: Teléfonos: 91 583 93 63 / 94 08 – Fax: 91 583 90 87 - gprensa@ine.es

Área de información: Teléfono: 91 583 91 00 – Fax: 91 583 91 58 – www.ine.es/infoine