

8 de septiembre de 2008

**Estadística de Transporte de Viajeros
Julio 2008. Datos provisionales**

El número de viajeros que utilizan el transporte urbano sube un 2,3% en julio respecto al mismo mes del año anterior

Los usuarios de transporte interurbano aumentan un 0,9%

Más de 252,5 millones de viajeros utilizan el **transporte urbano en julio**, lo que supone una subida del 2,3% respecto al mismo mes de 2007. En julio se registran aumentos del 2,5% en el transporte por autobús y del 2,1% en el transporte metropolitano.

Por otro lado, **el transporte interurbano** es utilizado por más de 143,7 millones de viajeros, un 0,9% más que en el mismo mes del año anterior.

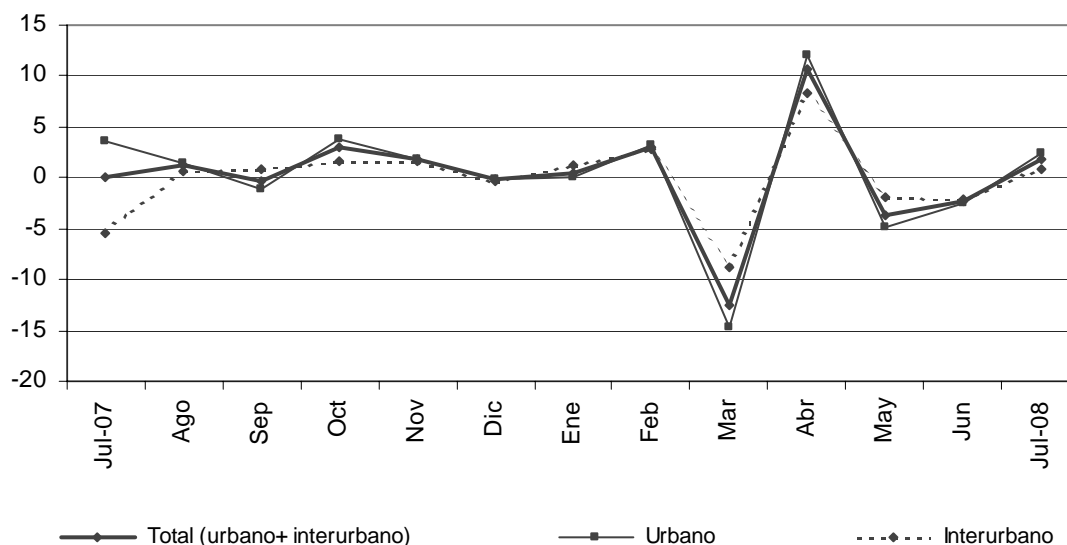
	Viajeros transportados (miles)	Tasa de variación	
		Interanual	Interanual acumulada
Transporte urbano			
TOTAL	252.569	2,33	-1,02
Autobuses	156.022	2,45	-2,43
- Regular	154.485	2,41	-2,44
· Regular general	151.107	2,52	-2,40
· Regular especial	3.378	-2,49	-3,17
- Discrecional	1.537	6,74	-1,12
Metropolitano	96.547	2,14	1,26
Transporte interurbano			
TOTAL	143.701	0,88	-0,15
Carretera	88.645	1,13	0,25
- Regular ¹	70.010	0,61	0,39
- Discrecional	18.635	3,14	-0,44
Ferrocarril ³	49.815	1,17	-0,96
Aéreo (interior) ³	4.091	-6,60	-0,91
Marítimo (cabotaje) ^{2, 3}	1.150	-1,21	1,87

¹ El Transporte interurbano regular incluye: el regular general y el regular especial (laboral y escolar).

² Sólo pasajeros desembarcados.

³ Dato estimado.

Tasa de variación interanual (%)



El transporte urbano regular general por autobús aumenta un 2,5%

En el pasado mes de julio, más de 151,1 millones de viajeros utilizan el transporte urbano regular general por autobús en julio, lo que supone una subida del 2,5% respecto al mismo mes del año 2007.

Aunque el número de viajeros crece en casi todas las comunidades autónomas, cabe destacar los aumentos interanuales registrados en Aragón (17%), Canarias (6%) y el Principado de Asturias (5,1%).

Transporte urbano regular general por autobús

	Viajeros transportados (miles)	Tasa de variación	
		Interanual	Interanual acumulada
TOTAL	151.107	2,52	-2,40
Andalucía	19.377	-0,04	1,11
Aragón	12.501	17,01	5,03
Asturias (Principado de)	3.621	5,12	3,65
Canarias	3.664	6,05	-1,13
Castilla y León	5.803	3,57	0,79
Castilla-La Mancha	1.658	-2,64	6,23
Cataluña	28.880	2,66	-4,17
Comunitat Valenciana	12.402	0,31	-3,37
Extremadura	967	3,49	-0,14
Galicia	5.019	4,43	1,12
Madrid (Comunidad de)	38.053	-0,40	-8,27
Murcia (Región de)	1.582	0,47	3,06
País Vasco	6.869	1,59	1,19
Otras ¹	10.711	3,63	3,40

¹ A fin de mantener el secreto estadístico, se agrupan las comunidades autónomas en las que se pudiera identificar el dato a nivel de empresa.

El transporte urbano regular especial por autobús baja un 2,5%

En el mes de julio el transporte urbano regular especial por autobús experimenta un descenso del 2,5% en tasa interanual.

Se registran descensos del 6,7% en el número de viajeros del transporte urbano regular especial escolar y del 0,7% entre los usuarios del transporte urbano regular especial laboral por autobús.

Transporte urbano regular especial por autobús

	Viajeros transportados (miles)	Tasa de variación	
		Interanual	Interanual acumulada
TOTAL	3.378	-2,49	-3,17
Especial escolar	970	-6,74	-4,42
Especial laboral	2.408	-0,66	0,33

El transporte metropolitano sube un 2,1% en tasa interanual

El número de usuarios del metro aumenta un 2,1% en julio respecto al mismo mes de 2007. En este incremento destaca el experimentado por el número de viajeros del metro de Barcelona (7,6%).

Metropolitano

	Viajeros transportados (miles)	Tasa de variación	
		Interanual	Interanual acumulada
TOTAL	96.547	2,14	1,26
Barcelona	31.907	7,58	3,56
Bilbao	6.447	1,15	0,89
Madrid	52.995	-0,57	0,43
Valencia ¹	5.198	0,12	-2,16

¹ Dato estimado.

El transporte interurbano crece un 0,9% respecto a julio de 2007

El número de viajeros del transporte interurbano supera los 143,7 millones en el mes de julio, lo que supone un aumento interanual del 0,9%.

En el transporte por carretera, el número de viajeros que utiliza el autobús en sus desplazamientos interurbanos crece un 1,1%, aumento que se observa en todas las modalidades de este tipo de transporte, destacando en particular el transporte regular especial y el discrecional, con subidas del 4,7% y del 3,1% respectivamente.

En el transporte por ferrocarril, cuyo crecimiento interanual se sitúa en el 1,2%, vuelve a destacar el aumento de los viajeros transportados en AVE – Larga distancia, un 29,22%.

Por último, el transporte aéreo (interior) experimenta una disminución interanual del 6,6%.

Transporte interurbano

	Viajeros transportados (miles)	Tasa de variación	
		Interanual	Interanual acumulada
TOTAL	143.701	0,88	-0,15
Carretera	88.645	1,13	0,25
Regular general	60.896	0,02	0,29
Regular especial	9.114	4,73	0,59
- Escolar	932	2,74	-0,67
- Laboral	8.182	4,96	3,61
Discrecional	18.635	3,14	-0,44
Ferrocarril ¹	49.815	1,17	-0,96
RENFE	42.434	1,28	-0,87
- AVE - Larga distancia ²	2.348	29,22	23,09
- Media distancia ³	2.959	3,90	0,82
- Cercanías	37.127	-0,28	-1,92
Vía estrecha	7.381	0,50	-1,52
Aéreo (interior) ¹	4.091	-6,60	-0,91
Marítimo (cabotaje) ¹	1.150	-1,21	1,87

1 Dato estimado.

2 Larga distancia comprende la alta velocidad de larga distancia y el largo recorrido.

3 Media distancia comprende la alta velocidad de media distancia y los regionales.

Más información en **INEbase** – www.ine.es Todas las notas de prensa en: www.ine.es/prensa/prensa.htm

Gabinete de prensa: Teléfonos: 91 583 93 63 / 94 08 – Fax: 91 583 90 87 - gprensa@ine.es

Área de información: Teléfono: 91 583 91 00 – Fax: 91 583 91 58 – www.ine.es/infoine