

9 de enero de 2008

Estadística de Transporte de Viajeros

Noviembre 2007. *Datos provisionales*

El número de viajeros que utilizan el transporte urbano aumenta un 1,9% en noviembre respecto al mismo mes del año anterior

Los usuarios de transporte interurbano se incrementan un 1,5%

Más de 285 millones de viajeros utilizan el **transporte urbano en noviembre**, lo que supone un aumento del 1,9% respecto al mismo mes de 2006. En noviembre se registra un incremento del 1,6% en el transporte metropolitano y del 2% en el transporte por autobús.

Por otro lado, **el transporte interurbano** es utilizado por más de 173,9 millones de viajeros, lo que significa un aumento del 1,5% respecto al mismo mes del año anterior.

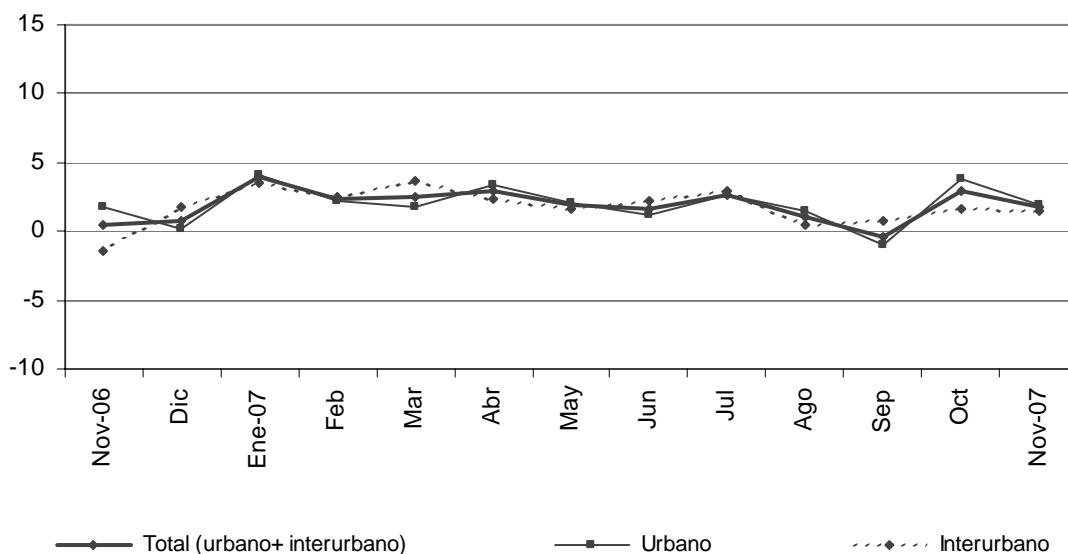
	Viajeros transportados (miles)	% de variación respecto a	
		Mismo mes año anterior	Interanual acumulada
Transporte urbano			
TOTAL	285.098	1,86	2,14
Autobuses	178.567	2,03	0,57
- Regular ¹	177.392	2,01	0,55
- Discrecional	1.175	4,35	3,45
Metropolitano	106.531	1,59	4,83
Transporte interurbano			
TOTAL	173.924	1,48	2,12
Carretera	118.782	3,54	3,32
- Regular ¹	101.522	3,00	2,67
- Discrecional	17.260	6,82	6,46
Ferrocarril ³	51.133	-3,45	-1,06
Aéreo (interior) ³	3.514	8,36	9,34
Marítimo (cabotaje) ^{2, 3}	495	7,38	6,80

1 El Transporte urbano e interurbano regular incluye: el regular general, el regular especial laboral y escolar.

2 Sólo pasajeros desembarcados.

3 Dato estimado.

Tasa de variación interanual (%)



El transporte urbano regular general por autobús aumenta un 1,8%

Cerca de 167 millones de viajeros utilizan el transporte urbano regular general por autobús en noviembre, con un incremento del 1,8% respecto al mismo mes del año 2006.

Por comunidades autónomas, cabe destacar los aumentos interanuales registrados en Castilla-La Mancha (15,9%), Murcia (9,5%), Cataluña (4%) y País Vasco (3,4%), así como el descenso en Extremadura (4,4%).

Transporte urbano regular general por autobús

	Viajeros transportados (miles)	% de variación respecto a	
		Mismo mes año anterior	Interanual acumulada
TOTAL	166.978	1,80	0,38
Andalucía	22.660	2,15	0,14
Aragón	11.418	0,39	4,32
Asturias (Principado de)	3.446	-0,43	1,46
Canarias	5.127	2,12	0,19
Castilla y León	6.644	-0,73	1,69
Castilla-La Mancha	1.580	15,86	13,69
Cataluña	30.173	3,97	4,31
Comunitat Valenciana	13.430	0,92	1,11
Extremadura	1.262	-4,41	-0,90
Galicia	5.865	-2,14	1,11
Madrid (Comunidad de)	47.324	0,30	-5,34
Murcia (Región de)	2.013	9,48	3,62
País Vasco	6.699	3,43	3,02
Otras ¹	9.337	6,24	6,91

¹ A fin de mantener el secreto estadístico, se agrupan las comunidades autónomas en las que se pudiera identificar el dato a nivel de empresa.

El transporte urbano regular especial por autobús aumenta un 5,5% respecto a noviembre de 2006

Más de 8 millones de viajeros utilizan el transporte urbano regular especial escolar por autobús, con un incremento del 6% respecto a noviembre del año anterior.

Por otra parte, más de 2,4 millones de viajeros utilizan el transporte urbano regular especial laboral por autobús, un 3,7% más que en el mismo mes del 2006.

Transporte urbano regular especial por autobús

	Viajeros transportados (miles)	% de variación respecto a	
		Mismo mes año anterior	Interanual acumulada
TOTAL	10.414	5,46	3,91
Especial escolar	8.010	5,99	3,36
Especial laboral	2.404	3,73	5,32

El número de usuarios del metro aumenta un 1,6% en noviembre respecto al mismo mes de 2006. El número de viajeros aumenta en todos los metros españoles, especialmente en los de Bilbao (4%), Barcelona (3,3%) y Valencia (1,5%).

Metropolitano

	Viajeros transportados (miles)	% de variación respecto a	
		Mismo mes año anterior	Interanual acumulada
TOTAL	106.531	1,59	4,83
Barcelona	32.821	3,33	3,65
Bilbao	7.545	3,96	7,75
Madrid	60.108	0,39	5,08
Valencia	6.057	1,54	5,29

El transporte interurbano aumenta un 1,5% respecto a noviembre de 2006

El número de viajeros del transporte interurbano se acerca a los 174 millones en el mes de noviembre, lo que supone un incremento interanual del 1,5%.

Dentro del transporte por carretera, el número de viajeros que utiliza el autobús en sus desplazamientos interurbanos se incrementa un 3,5%. Dentro de éste, el transporte discrecional aumenta el 6,8%, el transporte regular general el 3,2% y el transporte regular especial el 2,8% .

Transporte interurbano

	Viajeros transportados (miles)	% de variación respecto a	
		Mismo mes año anterior	Interanual acumulada
TOTAL	173.924	1,48	2,12
Carretera	118.782	3,54	3,32
Regular general	63.280	3,15	2,11
Regular especial	38.242	2,76	3,78
- Escolar	27.814	2,07	4,08
- Laboral	10.428	4,65	3,15
Discrecional	17.260	6,82	6,46
Ferrocarril	51.133	-3,45	-1,06
RENFE ¹	43.942	-3,29	-1,52
- AVE - Larga Distancia ²	1.367	0,89	1,62
- Media Distancia ³	2.549	-3,01	0,37
- Cercanías	40.026	-3,44	-1,77
Vía estrecha	7.191	-4,44	1,83
Aéreo (Interior) ¹	3.514	8,36	9,34
Marítimo (Cabotaje) ¹	495	7,38	6,80

1 Dato estimado.

2 Larga Distancia comprende la alta velocidad de larga distancia y el largo recorrido.

3 Media Distancia comprende la alta velocidad de media distancia y los regionales.

Más información en **INEbase** – www.ine.es Todas las notas de prensa en: www.ine.es/prensa/prensa.htm

Gabinete de prensa: Teléfonos: 91 583 93 63 / 94 08 – Fax: 91 583 90 87 - gprensa@ine.es

Área de información: Teléfono: 91 583 91 00 – Fax: 91 583 91 58 – www.ine.es/infoine