

27 de julio de 2007

Encuesta de Población Activa (EPA) Segundo trimestre de 2007

Principales resultados

- El número de ocupados se sitúa en 20.367.300 en el segundo trimestre de 2007 (298.100 más que en el trimestre anterior) En el último año se han creado 674.200 empleos. La tasa interanual de crecimiento de la ocupación se cifra en el 3,42%.
- La tasa de actividad es del 58,86%, casi tres décimas mayor que en el primer trimestre de 2007. La de los varones es del 69,33% (cuatro décimas superior a la del trimestre anterior) y la de las mujeres del 48,78% (dieciséis centésimas más alta).
- El número de parados desciende en 96.100 personas respecto al trimestre anterior y se sitúa en 1.760.000. La tasa de desempleo ha descendido más de medio punto hasta el 7,95%, la más baja desde el cuarto trimestre de 1978. La cifra de desempleados ha disminuido en 77.000 en los últimos 12 meses.
- El número total de asalariados sube en 264.800 personas respecto al trimestre anterior y se cifra en 16.779.400. En el último año el número de asalariados ha crecido en 667.800. Los asalariados con contrato indefinido aumentan en 197.800 en el trimestre, mientras que los asalariados temporales lo hacen en 67.000. La tasa de temporalidad desciende una décima hasta situarse en el 31,85% desde el 31,95% del trimestre precedente.
- Todas las comunidades autónomas incrementan su ocupación en este trimestre. Los mayores aumentos se observan en Illes Balears (50.400 ocupados más), Cataluña (47.600), Andalucía (43.300), Galicia (30.200), Comunitat Valenciana (25.100) y Aragón (21.200).
- La disminución más acusada del paro se produce en Cataluña (21.200 parados menos), Illes Balears (17.200), Andalucía (16.800), Galicia (14.700) y Madrid (10.100). En la Comunitat Valenciana el paro sube en 6.900 personas.

El número de activos en España se sitúa en 22.127.300 personas

El número total de activos es de 22.127.300 en el segundo trimestre de 2007, con un aumento de 202.000 personas respecto al trimestre precedente. La tasa de actividad sube casi 3 décimas hasta el 58,86%.

El número de mujeres activas aumenta en 68.300 en este trimestre y se estima en 9.338.900. La tasa de actividad femenina aumenta 16 centésimas y alcanza el 48,78%. Por su parte, el número de activos varones se cifra en 12.788.300, con una subida de 133.700. La tasa de actividad masculina sube 4 décimas en el trimestre y queda en el 69,33%.

En los últimos doce meses el número de activos ha aumentado en 597.200, de los que 308.400 son mujeres.

La tasa de actividad de la población extranjera (75,96%) ha caído 33 centésimas en el trimestre, si bien sigue siendo más de 19 puntos superior a la de la población española (56,76%) que, a su vez, ha subido casi 3 décimas. La estructura por edad de los extranjeros explica, en gran medida, esta diferencia.

La ocupación crece en 298.100 personas en el trimestre, hasta 20.367.300

El número de ocupados se sitúa en 20.367.300 personas, 298.100 más que en el primer trimestre. En los últimos doce meses el número de ocupados ha crecido en 674.200.

El ritmo de crecimiento interanual de la ocupación es del 3,42%, prácticamente igual a la del trimestre anterior en el que se registró una tasa del 3,45%.

La ocupación ha crecido algo más entre los varones (153.100 más que en el trimestre anterior), que entre las mujeres (144.900). En evolución interanual, en este trimestre hay 370.500 mujeres y 288.800 varones más con empleo.

El número de ocupados españoles crece en 197.600, mientras que los ocupados extranjeros aumentan en los últimos tres meses en 100.400. En el segundo trimestre de 2007 el 13,52% del total de ocupados es de nacionalidad extranjera.

El incremento de la ocupación se produce en todos los grupos de edad, siendo los de 30 a 34 y de 35 a 39 años los que más aumentan (con 56.700 y 48.800 ocupados más, respectivamente).

El número de personas ocupadas aumenta en servicios (en 339.500) y en la construcción (49.100). En cambio, baja en la agricultura (69.000) y en la industria (21.500).

En cuanto a la evolución en los últimos doce meses, el ritmo de avance interanual en los servicios aumenta hasta el 4,34% desde el 3,50% del primer trimestre de 2007. En la construcción, el crecimiento interanual baja hasta el 7,62% desde el 9,35% del trimestre precedente. El número de ocupados en la agricultura disminuye al 3,81% en este trimestre, frente a la evolución interanual positiva del 0,52% que tuvo en el primer trimestre del año. Finalmente, en la industria, el empleo presenta una tasa negativa del 1,31%, frente a la caída del 0,25% registrada en el trimestre anterior.

El número de asalariados aumenta en 264.800, de los que 197.800 tienen contrato indefinido

El número total de asalariados en el segundo trimestre de 2007 es de 16.779.400, con un incremento de 264.800 respecto del trimestre anterior. El número de asalariados con contrato indefinido sube en 197.800 y se sitúa en 11.435.500. Los asalariados con contrato temporal suben en 67.000 personas, hasta un total de 5.343.900.

La tasa de temporalidad cae 1 décima, desde el 31,95% hasta el 31,85%.

En los últimos doce meses el total de asalariados ha aumentado en 667.800 personas. En el caso de los asalariados con contrato indefinido se han incrementado en 864.800, mientras que los asalariados con contrato temporal han disminuido en 197.000.

La tasa de asalarización sube casi 1 décima, situándose en el 82,38%.

En lo que se refiere a la **jornada laboral**, en este trimestre se registran 2.440.100 ocupados a tiempo parcial (1.925.100 mujeres y 515.100 hombres). Respecto al trimestre anterior, el número de personas que trabajan a tiempo parcial ha disminuido en 54.700, de las que 35.000 son mujeres.

Por su parte, los ocupados a tiempo completo aumentan en 352.800 respecto del trimestre precedente. El número de mujeres con jornada completa sube en 179.900 y el de varones en 172.900.

El porcentaje de ocupados a tiempo parcial es el 11,98%, lo que supone una bajada de 45 centésimas respecto del porcentaje del primer trimestre (12,43%)

El paro disminuye en 96.100 personas y la tasa de paro se sitúa en el 7,95%

El desempleo cae en el segundo trimestre de 2007 en 96.100 personas. El número total de parados en España queda en 1.760.000, con un descenso de 77.000 en los últimos doce meses.

La tasa de paro disminuye más de medio punto hasta situarse en el 7,95%. Desde el cuarto trimestre de 1978 no se observaba una tasa de paro inferior al 8%.

La bajada del paro en este trimestre afecta más a las mujeres (cuyo desempleo disminuye en 76.700) que a los varones (19.400 menos). La tasa de paro de los hombres es del 6,1%, lo que supone 22 centésimas menos que en el primer trimestre del año. La de las mujeres es del 10,49%, 9 décimas menor que la del trimestre anterior.

El desempleo disminuye en 87.700 personas entre los españoles y en 8.400 entre los extranjeros. La tasa de paro de los españoles es del 7,29% (medio punto inferior a la del trimestre anterior) y la de los extranjeros del 11,97% (64 centésimas menos).

En cuanto a la edad, la bajada del paro se concentra entre las personas de 25 a 54 años (105.600 parados menos). En el grupo de edad más joven (16-19 años) el paro aumenta en 24.300.

Por sectores, el desempleo desciende respecto del primer trimestre del año en servicios (45.200 parados menos), industria (26.000) y construcción (10.500); en cambio, el paro aumenta en la agricultura (13.900 parados más) y entre aquellos que buscan su primer empleo (25.900). En lo que se refiere al grupo de los que perdieron su empleo hace más de un año, la bajada del paro se cifra en 54.300.

La tasa de paro de la persona de referencia disminuye 44 centésimas, quedando por debajo del 6% (5,85%). La del cónyuge o pareja baja 9 décimas hasta el 7,09% y la de los hijos desciende 43 centésimas hasta el 12,52%.

El número de hogares con todos sus miembros activos ocupados aumenta en 168.900

El número de hogares que tienen a todos sus miembros activos trabajando se sitúa en 10.652.900, lo que supone 168.900 más que en el trimestre anterior y 379.000 respecto al año anterior. El número de hogares con todos los miembros activos en paro desciende a su vez en 33.600.

Movilidad en relación con la actividad

En cuanto a la movilidad intertrimestral en relación con la actividad, se observa que la proporción de parados que estaban ocupados hace tres meses es del 27,40%, lo que supone 1,7 puntos menos que en el primer trimestre del año.

El porcentaje de ocupados que también estaban ocupados en el trimestre anterior se cifra en el 93,27%, 3 décimas más que hace tres meses.

El porcentaje de ocupados que en el trimestre anterior estaban parados es del 3,25%, lo que supone 25 centésimas más que el trimestre anterior. El porcentaje de ocupados que eran antes inactivos es del 3,52% (prácticamente el mismo que en el primer trimestre de 2007)

La probabilidad de permanecer en la situación de paro es del 42,30% (15 centésimas más que en el primer trimestre de 2007) y la de permanecer en la situación de inactividad del 92,75%, casi una décima superior a la de hace tres meses.

Resultados por comunidades autónomas y provincias

Los mayores incrementos en el número de **activos** de este trimestre se observan en Illes Balears (33.100 activos más), Comunitat Valenciana (32.000), Andalucía (26.500), Cataluña (26.400), Aragón (19.700) y Galicia (15.500). No se producen bajadas significativas del número de activos este trimestre en ninguna comunidad.

En cuanto a la **ocupación**, las comunidades autónomas con mayores crecimientos respecto del trimestre anterior en valores absolutos son Illes Balears (50.400 ocupados más), Cataluña (47.600), Andalucía (43.300), Galicia (30.200), Comunitat Valenciana (25.100) y Aragón (21.200). No se producen caídas de la ocupación en ninguna comunidad autónoma este trimestre.

En variación interanual, los incrementos más notables de la ocupación se producen en las comunidades autónomas de Andalucía (136.900), Cataluña (94.800) y Madrid (82.800).

Respecto a la evolución del **paro** las mayores bajadas en el trimestre se producen en Cataluña (21.200), Illes Balears (17.200), Andalucía (16.800), Galicia (14.700) y Madrid (10.100). En Comunitat Valenciana el paro sube en 6.900 personas.

En los últimos doce meses, Madrid (con 19.300 parados menos), Canarias (13.300), País Vasco (11.200), Castilla y León (11.000), Galicia (10.600) y Andalucía (10.000) son las comunidades autónomas que más disminuyen su número de parados. En Comunitat Valenciana, el desempleo en los últimos doce meses ha subido en 29.000 personas.

La Rioja (4,94%), Navarra (5,26%), Aragón (5,30%) e Illes Balears (5,50%) son las comunidades autónomas que tienen las **tasas de paro** más bajas en el segundo trimestre de 2007. País Vasco (6,04%), Cataluña (6,09%), Madrid (6,25%), Cantabria (6,34) y Murcia (6,57%) se sitúan a continuación, con tasas inferiores al 7%.

Las tasas de paro más elevadas se dan en Extremadura (12,15%), Andalucía (11,96%) y Canarias (9,78%).

Por otra parte, Cataluña (6,92%), Madrid (7,35%), País Vasco (7,37%), Illes Balears (7,39%), La Rioja (7,43) y Aragón (7,62%) presentan tasas de paro femeninas por debajo del 8%. Cataluña, Madrid y País Vasco ofrecen las tasas menos divergentes por sexo con una diferencia de menos de 3 puntos.

Las comunidades con diferencias más elevadas entre las tasas de paro femenina y masculina son Extremadura y Andalucía (más de 8 puntos).

Por provincias, Córdoba (13,67%), Cádiz (13,42%), Badajoz (13,25%) y Sevilla (13,01%) tienen las tasas de paro más altas en este trimestre.

Las comunidades autónomas con mayor **tasa de actividad** en el segundo trimestre de 2007 son Illes Balears (65,41%), Madrid (63,68%), Cataluña (62,27%), Canarias (61,35%), Navarra (61,28%), Murcia (60,59%) y Comunitat Valenciana (60,1%), todas por encima del 60%.

Las tasas de actividad más bajas se dan en Asturias (50,32%), Extremadura (52,36%), Castilla y León (53,42%) y Galicia (54,38%).

Por provincias, además de en Illes Balears, Madrid, Navarra y Murcia, se observan tasas de actividad por encima del 60% en Girona (66,92%), Las Palmas (63,36%), Almería (63,25%), Barcelona (61,99%), Tarragona (61,95%), Castellón (61,47%), Álava (61,46%), Valencia (61,24%), Zaragoza (61,04%) y Valladolid (60,41%).

Nota metodológica

Características generales

La Encuesta de Población Activa es una investigación por muestreo, continua y dirigida a las viviendas familiares, que se realiza desde 1964.

En esta Encuesta se seleccionan 3.588 secciones censales, de entre las más de 30.000 en que está dividida España. En cada una de ellas se entrevista un promedio de 18 hogares, excepto en las provincias de Barcelona, Madrid, Sevilla, Valencia y Zaragoza en donde el número de entrevistas es de 22. Así, el tamaño muestral es de 65.000 viviendas aproximadamente, lo que supone obtener información de unas 180.000 personas. Los datos se recogen por entrevista personal y telefónica, realizada por entrevistadores del Instituto Nacional de Estadística adscritos a las delegaciones provinciales del mismo. La información es cuidadosamente depurada y procesada informáticamente. Los resultados se obtienen dentro del mes siguiente al de finalización del trimestre de referencia de los datos.

Definiciones principales

Activos: personas de 16 o más años que, durante la semana de referencia (la anterior a aquella en que se realiza la entrevista), suministran mano de obra para la producción de bienes y servicios o están disponibles y en condiciones de incorporarse a dicha producción. Se subdividen en ocupados y parados.

Ocupados: personas de 16 o más años que durante la semana de referencia han estado trabajando durante al menos una hora, a cambio de una retribución (salario, jornal, beneficio empresarial,...) en dinero o especie. También son ocupados quienes teniendo trabajo han estado temporalmente ausentes del mismo por enfermedad, vacaciones, etcétera.

Los ocupados se clasifican atendiendo a la situación profesional en no asalariados (empleadores, empresarios sin asalariados y trabajadores independientes, miembros de cooperativas, ayudas familiares) y asalariados (públicos o privados)

Atendiendo a la duración de la jornada se clasifican en ocupados a tiempo completo y ocupados a tiempo parcial. La jornada habitual semanal no puede ser inferior a 30 horas en el primer caso ni superior a 35 en el segundo.

Los asalariados se clasifican en indefinidos y temporales. Estos últimos tienen fijado el fin de su contrato o relación laboral por medio de condiciones objetivas, tales como la expiración de un cierto plazo, la realización de una tarea determinada, etcétera.

Una importante categoría dentro de la ocupación es la de **subempleo por insuficiencia de horas de trabajo**, definida en la XVIª Conferencia Internacional de Estadísticos del Trabajo (Ginebra, 1998) En la EPA se consideran subempleados por insuficiencia de horas a los ocupados que desean trabajar más horas, que están disponibles para hacerlo y cuyas horas efectivas de trabajo en la semana de referencia son inferiores a las horas semanales que habitualmente trabajan los ocupados a tiempo completo en la rama de actividad en la que el subempleado tiene su empleo principal.

Parados: personas de 16 o más años que durante la semana de referencia han estado sin trabajo, disponibles para trabajar y buscando activamente empleo. Son parados también quienes ya han encontrado un trabajo y están a la espera de incorporarse a él, siempre que verifiquen las dos primeras condiciones.

Según el Reglamento 1897/2000 de la Comisión Europea, se consideran métodos activos de búsqueda, en las cuatro semanas anteriores a la entrevista, los siguientes:

- Estar en contacto con una oficina pública de empleo con el fin de encontrar trabajo, cualquiera que sea la parte que haya tomado la iniciativa (la renovación de la inscripción por razones puramente administrativas no constituye un planteamiento activo)
- Estar en contacto con una oficina privada (oficina de empleo temporal, empresa especializada en contratación, ...) con el fin de encontrar trabajo.
- Enviar una candidatura directamente a los empleadores.
- Indagar a través de relaciones personales, por mediación de sindicatos,
- Anunciarse o responder a anuncios de periódicos.
- Estudiar las ofertas de empleo.
- Participar en una prueba, concurso o entrevista, en el marco de un procedimiento de contratación.
- Buscar terrenos, locales o material.
- Realizar gestiones para obtener permisos, licencias o recursos financieros.

Inactivos: población de 16 o más años no incluida en ninguna de las categorías anteriores.

Encuesta de población activa Segundo Trimestre 2007

Resultados nacionales

	Trimestre actual	Variación sobre el trimestre anterior		Variación sobre igual trimestre del año anterior	
		Diferencia	Porcentaje	Diferencia	Porcentaje
1. Población de 16 años y más por sexo y relación con la actividad económica					
AMBOS SEXOS					
Población de 16 años y más	37591,9	163,1	0,44	660,7	1,79
Activos	22127,3	202,0	0,92	597,2	2,77
- Ocupados	20367,3	298,1	1,49	674,2	3,42
- Parados	1760,0	-96,1	-5,18	-77,0	-4,19
Inactivos	15464,6	-38,9	-0,25	63,5	0,41
Tasa de actividad	58,86	0,28	-	0,56	-
Tasa de paro	7,95	-0,51	-	-0,58	-
Población de 16 a 64 años	30301,7	133,7	0,44	553,9	1,86
Tasa de actividad (16-64)	72,57	0,39	-	0,73	-
Tasa de paro (16-64)	7,99	-0,52	-	-0,59	-
Tasa de empleo (16-64)	66,77	0,73	-	1,10	-
VARONES					
Población de 16 años y más	18446,5	87,5	0,48	354,6	1,96
Activos	12788,3	133,7	1,06	288,8	2,31
- Ocupados	12007,7	153,1	1,29	303,7	2,60
- Parados	780,6	-19,4	-2,43	-14,9	-1,87
Inactivos	5658,2	-46,2	-0,81	65,8	1,18
Tasa de actividad	69,33	0,40	-	0,24	-
Tasa de paro	6,10	-0,22	-	-0,26	-
Población de 16 a 64 años	15334,3	73,7	0,48	304,3	2,02
Tasa de actividad (16-64)	82,78	0,53	-	0,35	-
Tasa de paro (16-64)	6,14	-0,22	-	-0,27	-
Tasa de empleo (16-64)	77,70	0,68	-	0,55	-
MUJERES					
Población de 16 años y más	19145,4	75,6	0,40	306,1	1,62
Activas	9338,9	68,3	0,74	308,4	3,41
- Ocupadas	8359,6	144,9	1,76	370,5	4,64
- Paradas	979,3	-76,7	-7,26	-62,1	-5,97
Inactivas	9806,5	7,3	0,07	-2,3	-0,02
Tasa de actividad	48,78	0,16	-	0,84	-
Tasa de paro	10,49	-0,90	-	-1,05	-
Población de 16 a 64 años	14967,4	60,0	0,40	249,6	1,70
Tasa de actividad (16-64)	62,11	0,24	-	1,09	-
Tasa de paro (16-64)	10,53	-0,91	-	-1,06	-
Tasa de empleo (16-64)	55,58	0,78	-	1,62	-

2. Población española (1) de 16 años y más por relación con la actividad económica

POBLACIÓN ESPAÑOLA DE 16 Y MÁS	33473,7	24,5	0,07	96,3	0,29
Activos	18999,0	109,9	0,58	223,7	1,19
- Ocupados	17613,5	197,6	1,13	345,7	2,00
- Parados	1385,4	-87,7	-5,96	-122,0	-8,09
Inactivos	14474,8	-85,4	-0,59	-127,4	-0,87
Tasa de actividad	56,76	0,29	-	0,51	-
Tasa de paro	7,29	-0,51	-	-0,74	-

(1) incluida doble nacionalidad

Resultados nacionales

	Trimestre actual	Variación sobre el trimestre anterior		Variación sobre igual trimestre del año anterior	
		Diferencia	Porcentaje	Diferencia	Porcentaje

3. Población extranjera de 16 años y más por relación con la actividad económica

POBLACIÓN EXTRANJERA DE 16 Y MÁS	4118,2	138,6	3,48	564,4	15,88
Activos	3128,3	92,1	3,03	373,5	13,56
- Ocupados	2753,8	100,4	3,79	328,5	13,55
- Parados	374,5	-8,4	-2,19	44,9	13,64
Inactivos	989,9	46,5	4,93	191,0	23,90
Tasa de actividad	75,96	-0,33	-	-1,56	-
Tasa de paro	11,97	-0,64	-	0,01	-

4. Ocupados por sexo, grupo de edad y sector económico

AMBOS SEXOS	20367,3	298,1	1,49	674,2	3,42
De 16 a 19 años	396,2	30,0	8,19	23,5	6,30
De 20 a 24 años	1592,3	9,2	0,58	-61,2	-3,70
De 25 a 29 años	2883,5	35,2	1,24	55,3	1,95
De 30 a 34 años	3188,4	56,7	1,81	162,0	5,35
De 35 a 39 años	2964,2	48,8	1,67	87,3	3,03
De 40 a 44 años	2774,6	30,2	1,10	148,2	5,64
De 45 a 49 años	2418,7	22,5	0,94	92,0	3,96
De 50 a 54 años	1884,5	32,7	1,77	105,6	5,94
De 55 años y más	2264,9	32,8	1,47	61,6	2,80
VARONES	12007,7	153,1	1,29	303,7	2,60
De 16 a 19 años	258,0	17,0	7,05	29,9	13,10
De 20 a 24 años	901,4	-7,9	-0,87	-24,9	-2,69
De 25 a 29 años	1599,8	31,7	2,02	19,4	1,23
De 30 a 34 años	1830,2	16,9	0,93	70,6	4,01
De 35 a 39 años	1748,1	33,7	1,96	48,2	2,84
De 40 a 44 años	1613,1	21,8	1,37	66,5	4,30
De 45 a 49 años	1418,4	5,3	0,38	35,1	2,54
De 50 a 54 años	1158,3	17,5	1,54	51,2	4,62
De 55 años y más	1480,3	17,1	1,17	7,7	0,53
MUJERES	8359,6	144,9	1,76	370,5	4,64
De 16 a 19 años	138,1	13,0	10,39	-6,4	-4,43
De 20 a 24 años	690,9	17,1	2,54	-36,4	-5,00
De 25 a 29 años	1283,7	3,5	0,27	35,8	2,87
De 30 a 34 años	1358,2	39,8	3,02	91,4	7,21
De 35 a 39 años	1216,1	15,1	1,26	39,1	3,32
De 40 a 44 años	1161,5	8,4	0,73	81,7	7,57
De 45 a 49 años	1000,2	17,2	1,75	57,0	6,04
De 50 a 54 años	726,2	15,2	2,13	54,5	8,11
De 55 años y más	784,7	15,7	2,04	53,9	7,37
TOTAL OCUPADOS	20367,3	298,1	1,49	674,2	3,42
Agricultura	921,0	-69,0	-6,97	-36,4	-3,81
Industria	3243,8	-21,5	-0,66	-43,0	-1,31
Construcción	2713,7	49,1	1,84	192,1	7,62
Servicios	13488,7	339,5	2,58	561,6	4,34

Resultados nacionales

	Trimestre actual	Variación sobre el trimestre anterior		Variación sobre igual trimestre del año anterior	
		Diferencia	Porcentaje	Diferencia	Porcentaje
5. Ocupados por situación profesional, tipo de contrato y duración de la jornada					
TOTAL OCUPADOS	20367,3	298,1	1,49	674,2	3,42
Trabajadores por cuenta propia	3578,7	36,9	1,04	12,8	0,36
- Empleadores	1109,7	25,6	2,36	21,6	1,99
- Empresarios sin asalariados o trabajadores independientes	2161,4	52,4	2,48	53,8	2,55
- Miembros de cooperativas	84,8	-6,6	-7,19	-1,7	-1,93
- Ayudas familiares	222,8	-34,5	-13,39	-61,0	-21,49
Asalariados	16779,4	264,8	1,60	667,8	4,14
- Con contrato indefinido	11435,5	197,8	1,76	864,8	8,18
- Con contrato temporal	5343,9	67,0	1,27	-197,0	-3,55
Otros	9,3	-3,7	-28,58	-6,4	-40,91
OCUPADOS A TIEMPO COMPLETO	17927,2	352,8	2,01	638,4	3,69
Varones	11492,6	172,9	1,53	312,6	2,80
Mujeres	6434,5	179,9	2,88	325,8	5,33
OCUPADOS A TIEMPO PARCIAL	2440,1	-54,7	-2,19	35,8	1,49
Varones	515,1	-19,8	-3,70	-8,9	-1,69
Mujeres	1925,1	-35,0	-1,78	44,7	2,38

6. Parados por sexo, grupo de edad y sector económico

AMBOS SEXOS	1760,0	-96,1	-5,18	-77,0	-4,19
De 16 a 19 años	162,8	24,3	17,55	-5,4	-3,18
De 20 a 24 años	279,4	-5,1	-1,81	-4,2	-1,50
De 25 a 54 años	1188,5	-105,6	-8,16	-72,2	-5,73
De 55 años y más	129,2	-9,7	-6,97	4,8	3,88
VARONES	780,6	-19,4	-2,43	-14,9	-1,87
De 16 a 19 años	82,7	15,7	23,34	6,2	8,13
De 20 a 24 años	125,1	3,9	3,22	-6,5	-4,93
De 25 a 54 años	501,7	-40,8	-7,52	-13,3	-2,59
De 55 años y más	71,1	1,8	2,58	-1,3	-1,80
MUJERES	979,3	-76,7	-7,26	-62,1	-5,97
De 16 a 19 años	80,1	8,7	12,12	-11,6	-12,62
De 20 a 24 años	154,3	-9,0	-5,54	2,2	1,47
De 25 a 54 años	686,8	-64,8	-8,62	-58,9	-7,90
De 55 años y más	58,1	-11,5	-16,49	6,1	11,78
TOTAL PARADOS	1760,0	-96,1	-5,18	-77,0	-4,19
Agricultura	88,0	13,9	18,80	-8,2	-8,52
Industria	122,1	-26,0	-17,53	-18,4	-13,11
Construcción	164,1	-10,5	-6,01	4,0	2,48
Servicios	678,1	-45,2	-6,24	-26,3	-3,73
Perdieron su empleo hace más de 1 año	496,5	-54,3	-9,85	-28,9	-5,50
Buscan primer empleo	211,3	25,9	13,94	0,7	0,35

Resultados nacionales

	Trimestre actual	Variación sobre el trimestre anterior		Variación sobre igual trimestre del año anterior	
		Diferencia	Porcentaje	Diferencia	Porcentaje
7. Tasa de paro por parentesco con la persona de referencia					
TOTAL	7,95	-0,51	-	-0,58	-
Persona de referencia	5,85	-0,44	-	-0,27	-
Cónyuge o pareja	7,09	-0,91	-	-0,63	-
Hijo	12,52	-0,43	-	-1,21	-
Otros parientes	11,35	-0,17	-	-0,04	-
Personas no emparentadas	9,79	2,23	-	2,08	-

8. Datos de hogares

TOTAL HOGARES	16230,6	116,5	0,72	416,9	2,64
Hogares con al menos un activo	12231,0	95,2	0,78	313,0	2,63
- Todos están ocupados	10652,9	168,9	1,61	379,0	3,69
- Todos están parados	379,7	-33,6	-8,14	-34,4	-8,30
Hogares en los que no hay ningún activo	3999,6	21,3	0,54	103,8	2,66

Movilidad en la relación con la actividad entre los trimestres actual y anterior

(valores porcentuales)

Clasificación en el trimestre anterior	Total	Clasificación en el trimestre actual		
		Ocupados	Parados	Inactivos
AMBOS SEXOS				
Total	100,00	100,00	100,00	100,00
Ocupados	53,53	93,27	27,40	4,51
Parados	4,77	3,20	42,30	2,75
Inactivos	41,70	3,52	30,30	92,75
VARONES				
Total	100,00	100,00	100,00	100,00
Ocupados	64,68	94,81	33,87	4,81
Parados	4,17	2,68	39,60	2,68
Inactivos	31,15	2,51	26,54	92,51
MUJERES				
Total	100,00	100,00	100,00	100,00
Ocupadas	42,87	91,06	22,35	4,34
Paradas	5,35	3,95	44,41	2,78
Inactivas	51,78	4,98	33,24	92,88

Factores de elevación del trimestre actual (análisis de procedencia)

Resultados por comunidades autónomas

	Trimestre actual	Variación sobre el trimestre anterior		Variación sobre igual trimestre del año anterior	
		Diferencia	Porcentaje	Diferencia	Porcentaje
1. Población de 16 años y más					
TOTAL	37591,9	163,1	0,44	660,7	1,79
Andalucía	6549,7	31,5	0,48	124,8	1,94
Aragón	1094,1	4,1	0,38	15,9	1,47
Asturias (Principado de)	937,1	0,1	0,01	0,0	0,00
Balears (Illes)	849,6	6,0	0,71	25,6	3,10
Canarias	1670,3	10,1	0,61	41,8	2,57
Cantabria	488,1	1,3	0,27	5,6	1,16
Castilla y León	2152,8	2,7	0,12	10,5	0,49
Castilla-La Mancha	1623,7	9,6	0,59	37,8	2,39
Cataluña	6000,4	30,1	0,50	128,1	2,18
Comunitat Valenciana	4035,4	26,9	0,67	108,5	2,76
Extremadura	897,1	1,6	0,18	5,7	0,64
Galicia	2379,7	2,3	0,10	7,7	0,33
Madrid (Comunidad de)	5086,5	22,5	0,44	95,2	1,91
Murcia (Región de)	1128,8	8,9	0,79	33,1	3,02
Navarra (Comunidad Foral de)	499,4	1,7	0,34	6,5	1,31
País Vasco	1829,9	1,8	0,10	7,6	0,42
Rioja (La)	261,9	1,2	0,48	4,9	1,89
Ceuta	56,2	0,2	0,30	0,3	0,51
Melilla	51,2	0,4	0,87	1,2	2,34
2. Activos					
TOTAL	22127,3	202,0	0,92	597,2	2,77
Andalucía	3675,1	26,5	0,73	126,8	3,57
Aragón	647,8	19,7	3,14	37,0	6,05
Asturias (Principado de)	471,5	1,6	0,35	3,0	0,64
Balears (Illes)	555,7	33,1	6,33	13,1	2,42
Canarias	1024,7	5,8	0,56	29,7	2,98
Cantabria	273,6	1,6	0,60	8,6	3,23
Castilla y León	1150,0	9,3	0,81	16,8	1,48
Castilla-La Mancha	906,1	10,2	1,14	36,7	4,23
Cataluña	3736,4	26,4	0,71	86,2	2,36
Comunitat Valenciana	2425,2	32,0	1,34	87,8	3,75
Extremadura	469,7	-0,9	-0,19	11,8	2,58
Galicia	1294,2	15,5	1,22	32,9	2,61
Madrid (Comunidad de)	3239,0	-1,9	-0,06	63,5	2,00
Murcia (Región de)	684,0	11,9	1,77	32,0	4,91
Navarra (Comunidad Foral de)	306,0	1,4	0,45	9,1	3,06
País Vasco	1058,3	8,1	0,77	0,4	0,03
Rioja (La)	154,0	-0,1	-0,08	1,4	0,90
Ceuta	28,3	-0,1	-0,50	-1,4	-4,62
Melilla	27,6	1,8	6,85	1,8	6,96

* Los datos inferiores a 5.000 están sujetos a fuertes variaciones, debidas al error de muestreo

Resultados por comunidades autónomas

	Trimestre actual	Variación sobre el trimestre anterior		Variación sobre igual trimestre del año anterior	
		Diferencia	Porcentaje	Diferencia	Porcentaje
3. Ocupados					
TOTAL	20367,3	298,1	1,49	674,2	3,42
Andalucía	3235,6	43,3	1,36	136,9	4,42
Aragón	613,5	21,2	3,59	37,6	6,54
Asturias (Principado de)	428,7	3,7	0,87	-1,9	-0,43
Balears (Illes)	525,1	50,4	10,61	18,6	3,66
Canarias	924,5	9,8	1,07	42,9	4,87
Cantabria	256,3	3,6	1,41	8,9	3,61
Castilla y León	1066,2	10,1	0,95	27,8	2,68
Castilla-La Mancha	835,1	8,0	0,97	43,5	5,50
Cataluña	3508,7	47,6	1,38	94,8	2,78
Comunitat Valenciana	2213,6	25,1	1,15	58,7	2,73
Extremadura	412,7	3,5	0,85	17,4	4,41
Galicia	1196,2	30,2	2,59	43,5	3,77
Madrid (Comunidad de)	3036,6	8,2	0,27	82,8	2,80
Murcia (Región de)	639,0	15,0	2,40	38,6	6,43
Navarra (Comunidad Foral de)	289,9	0,9	0,32	9,5	3,38
País Vasco	994,4	14,1	1,44	11,6	1,18
Rioja (La)	146,4	2,7	1,86	3,1	2,14
Ceuta	22,9	0,7	3,24	0,0	0,11
Melilla	21,8	0,0	0,21	-0,2	-1,11
4. Parados					
TOTAL	1760,0	-96,1	-5,18	-77,0	-4,19
Andalucía	439,5	-16,8	-3,67	-10,0	-2,23
Aragón	34,3	-1,5	-4,29	-0,7	-1,88
Asturias (Principado de)	42,8	-2,0	-4,56	4,9	12,86
Balears (Illes)	30,6	-17,2	-36,06	-5,4	-15,11
Canarias	100,2	-4,0	-3,87	-13,3	-11,71
Cantabria	17,3	-1,9	-9,96	-0,4	-2,10
Castilla y León	83,7	-0,8	-0,91	-11,0	-11,63
Castilla-La Mancha	71,0	2,2	3,26	-6,8	-8,73
Cataluña	227,7	-21,2	-8,52	-8,6	-3,62
Comunitat Valenciana	211,6	6,9	3,37	29,0	15,89
Extremadura	57,1	-4,4	-7,09	-5,6	-8,93
Galicia	98,0	-14,7	-13,04	-10,6	-9,73
Madrid (Comunidad de)	202,4	-10,1	-4,75	-19,3	-8,70
Murcia (Región de)	45,0	-3,1	-6,44	-6,6	-12,86
Navarra (Comunidad Foral de)	16,1	0,4	2,80	-0,4	-2,39
País Vasco	63,9	-6,0	-8,60	-11,2	-14,97
Rioja (La)	7,6	-2,8	-26,84	-1,7	-18,10
Ceuta	5,4	-0,9	-13,76	-1,4	(:)
Melilla	5,8	1,7	42,25	2,0	(:)

* Los datos inferiores a 5.000 están sujetos a fuertes variaciones, debidas al error de muestreo

(:) Los porcentajes de variación calculados a partir de cifras pequeñas con elevados errores de muestreo no son significativos

Resultados por comunidades autónomas y provincias

(valores absolutos en miles y tasas en porcentaje)

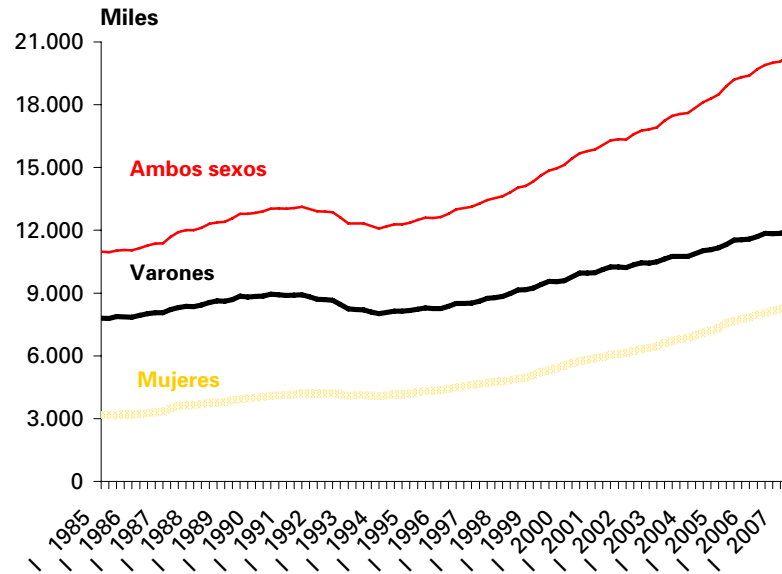
	Ambos sexos				Varones				Mujeres			
	Ocupados	Parados	Tasa actividad	Tasa paro	Ocupados	Parados	Tasa actividad	Tasa paro	Ocupadas	Paradas	Tasa actividad	Tasa paro
TOTAL	20367,3	1760,0	58,86	7,95	12007,7	780,6	69,33	6,10	8359,6	979,3	48,78	10,49
Andalucía	3235,6	439,5	56,11	11,96	2006,1	188,8	68,12	8,60	1229,4	250,8	44,48	16,94
Almería	303,8	34,6	63,25	10,22	188,7	17,4	73,72	8,45	115,1	17,2	51,79	12,98
Cádiz	464,6	72,0	55,25	13,42	296,1	30,9	68,44	9,45	168,4	41,1	42,47	19,63
Córdoba	303,4	48,0	54,77	13,67	195,1	19,1	68,04	8,91	108,3	28,9	42,00	21,09
Granada	344,4	45,7	53,40	11,72	214,0	17,5	65,23	7,55	130,4	28,3	42,23	17,82
Huelva	209,0	24,8	57,77	10,59	126,9	11,3	67,30	8,16	82,1	13,5	47,96	14,10
Jaén	232,9	30,9	49,35	11,73	154,3	12,5	63,74	7,51	78,6	18,4	35,56	18,98
Málaga	631,4	71,9	56,54	10,22	372,6	33,5	67,57	8,26	258,8	38,3	46,23	12,89
Sevilla	746,0	111,6	57,63	13,01	458,4	46,5	69,46	9,22	287,6	65,0	46,34	18,44
Aragón	613,5	34,3	59,21	5,30	358,9	13,3	68,54	3,59	254,5	21,0	50,01	7,62
Huesca	97,5	4,1	54,36	4,06	60,6	1,9	64,66	2,99	36,9	2,3	43,35	5,76
Teruel	64,7	2,6	54,90	3,91	40,5	1,0	66,06	2,36	24,2	1,7	43,17	6,41
Zaragoza	451,3	27,6	61,04	5,76	257,8	10,5	69,93	3,92	193,5	17,1	52,53	8,11
Asturias	428,7	42,8	50,32	9,07	245,0	17,6	59,00	6,72	183,8	25,1	42,46	12,04
Baleares (Illes)	525,1	30,6	65,41	5,50	302,5	12,8	74,44	4,06	222,7	17,8	56,43	7,39
Canarias	924,5	100,2	61,35	9,78	547,2	44,2	71,09	7,48	377,3	56,0	51,68	12,92
Palmas (Las)	481,8	59,2	63,36	10,95	291,2	26,3	72,55	8,30	190,6	32,9	53,70	14,72
S.C.Tenerife	442,7	40,9	59,24	8,46	256,0	17,9	69,46	6,52	186,7	23,1	49,69	11,00
Cantabria	256,3	17,3	56,06	6,34	150,2	7,3	66,42	4,64	106,1	10,0	46,28	8,65
Cast. y León	1066,2	83,7	53,42	7,28	645,6	30,1	63,67	4,46	420,6	53,6	43,45	11,30
Ávila	69,8	4,8	51,90	6,46	45,2	1,8	63,75	3,84	24,6	3,0	39,44	10,92
Burgos	167,2	10,4	57,37	5,83	102,0	4,6	67,74	4,35	65,3	5,7	46,64	8,06
León	198,8	15,5	50,45	7,22	116,3	5,5	59,04	4,50	82,4	10,0	42,32	10,81
Palencia	68,6	5,0	50,00	6,76	41,4	2,2	60,57	5,16	27,3	2,7	39,88	9,09
Salamanca	132,0	15,7	49,38	10,61	79,4	4,3	59,16	5,19	52,6	11,3	40,59	17,71
Segovia	67,5	3,9	53,27	5,51	39,8	1,5	62,74	3,63	27,7	2,4	44,12	8,10
Soria	42,7	2,2	56,84	4,82	27,1	1,0	68,42	3,69	15,6	1,1	44,27	6,72
Valladolid	248,1	20,0	60,41	7,45	148,4	6,8	71,45	4,39	99,7	13,2	49,81	11,67
Zamora	71,5	6,4	45,36	8,16	46,0	2,3	56,04	4,68	25,5	4,1	34,60	13,84
Cast-Mancha	835,1	71,0	55,80	7,84	531,4	29,7	68,95	5,30	303,7	41,3	42,59	11,98
Albacete	168,9	16,9	57,37	9,08	104,4	7,4	69,15	6,58	64,6	9,5	45,63	12,84
Ciudad Real	204,8	20,1	53,22	8,95	132,8	7,2	67,61	5,17	72,0	12,9	39,39	15,19
Cuenca	79,2	6,3	47,78	7,34	51,9	2,2	60,35	4,08	27,3	4,1	35,15	12,97
Guadalajara	99,8	5,7	57,68	5,38	61,9	3,1	68,35	4,82	37,9	2,5	46,11	6,27
Toledo	282,3	22,1	59,07	7,26	180,4	9,8	73,09	5,15	101,9	12,3	44,76	10,78
Cataluña	3508,7	227,7	62,27	6,09	2012,2	116,3	72,03	5,47	1496,5	111,3	52,80	6,92
Barcelona	2580,4	172,6	61,99	6,27	1462,0	89,4	71,44	5,76	1118,3	83,2	52,95	6,93
Girona	360,9	27,4	66,92	7,06	210,1	13,2	76,63	5,90	150,8	14,2	57,12	8,63
Lleida	201,7	4,5	58,66	2,16	121,8	2,5	70,36	2,00	79,9	2,0	46,83	2,41
Tarragona	365,8	23,2	61,95	5,96	218,3	11,3	72,80	4,92	147,5	11,9	51,00	7,47
C.Valenciana	2213,6	211,6	60,10	8,72	1314,3	96,4	70,63	6,83	899,3	115,2	49,78	11,35
Alicante	787,3	89,2	58,11	10,18	464,9	39,8	68,76	7,88	322,4	49,4	48,01	13,29
Castellón	269,8	20,6	61,47	7,08	160,0	7,6	71,54	4,52	109,8	13,0	51,56	10,57
Valencia	1156,6	101,9	61,24	8,09	689,5	49,1	71,74	6,64	467,1	52,8	50,70	10,16
Extremadura	412,7	57,1	52,36	12,15	257,8	24,1	63,63	8,55	154,8	33,0	41,36	17,56
Badajoz	256,3	39,2	53,37	13,25	161,8	17,6	65,04	9,81	94,5	21,6	41,78	18,58
Cáceres	156,3	17,9	50,73	10,28	96,0	6,5	61,31	6,34	60,3	11,4	40,70	15,90
Galicia	1196,2	98,0	54,38	7,57	679,9	38,8	63,25	5,39	516,4	59,2	46,28	10,28
Coruña (A)	499,6	44,9	55,78	8,25	282,5	17,9	64,79	5,96	217,1	27,1	47,63	11,08
Lugo	136,9	7,0	46,44	4,88	77,1	2,7	53,75	3,33	59,8	4,4	39,73	6,80
Ourense	133,6	7,6	48,28	5,37	77,4	3,2	57,07	4,01	56,2	4,3	40,07	7,18
Pontevedra	426,1	38,4	57,99	8,27	242,9	15,0	67,36	5,81	183,2	23,4	49,42	11,34
Madrid	3036,6	202,4	63,68	6,25	1703,8	96,7	73,62	5,37	1332,7	105,7	54,47	7,35
Murcia	639,0	45,0	60,59	6,57	392,8	21,4	72,73	5,16	246,2	23,6	48,23	8,74
Navarra	289,9	16,1	61,28	5,26	172,8	4,8	71,64	2,73	117,1	11,3	51,06	8,77
País Vasco	994,4	63,9	57,83	6,04	567,8	29,9	67,22	5,01	426,7	33,9	48,96	7,37
Álava	153,2	7,0	61,46	4,36	91,7	2,3	72,57	2,44	61,4	4,7	50,47	7,10
Guipúzcoa	330,4	16,0	59,19	4,63	190,8	7,6	68,66	3,83	139,7	8,4	49,97	5,70
Vizcaya	510,8	40,8	56,07	7,40	285,3	20,0	64,86	6,56	225,5	20,8	48,00	8,44
Rioja (La)	146,4	7,6	58,81	4,94	89,9	3,1	70,60	3,32	56,5	4,5	46,88	7,43
Ceuta	22,9	5,4	50,29	19,09	15,4	2,6	64,99	14,29	7,4	2,8	36,01	27,50
Melilla	21,8	5,8	53,96	21,02	14,1	2,6	66,71	15,58	7,7	3,2	41,78	29,32

* Los datos inferiores a 5.000 están sujetos a fuertes variaciones, debidas al error de muestreo

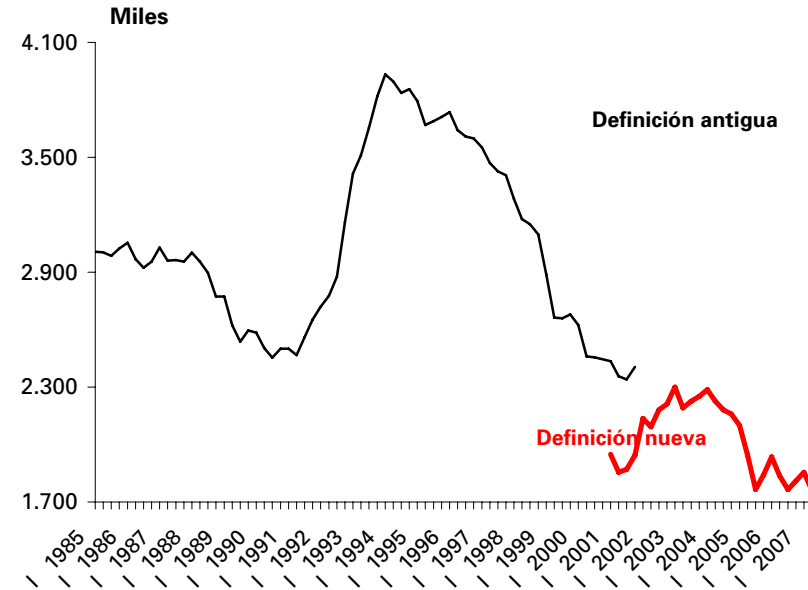
Ocupados y parados por sexo

EPA Segundo Trimestre 2007

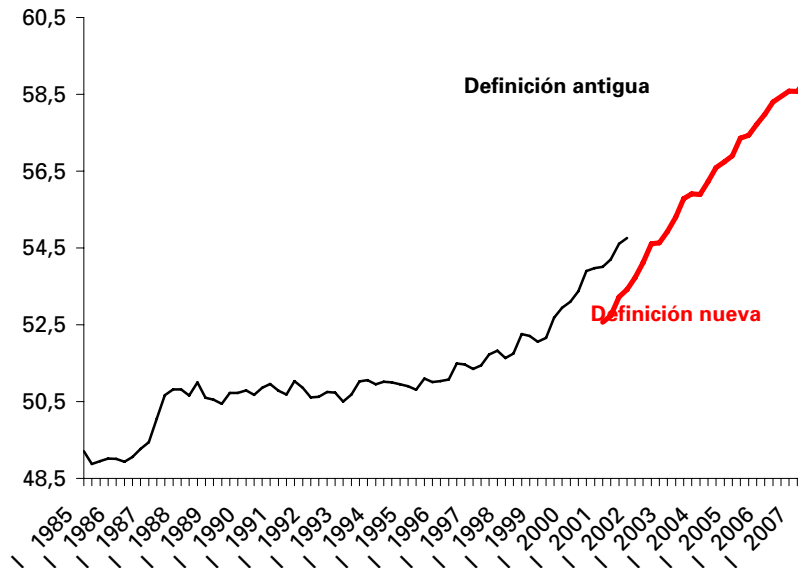
Ocupados



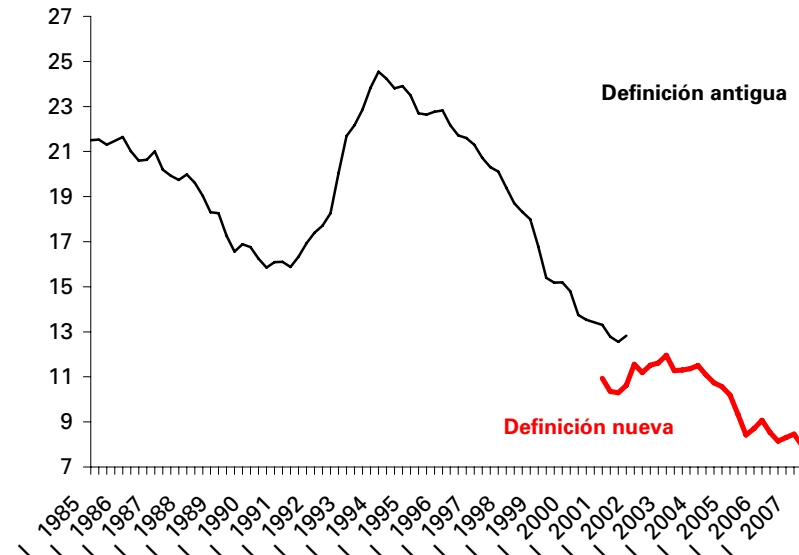
Parados



Tasa de Actividad



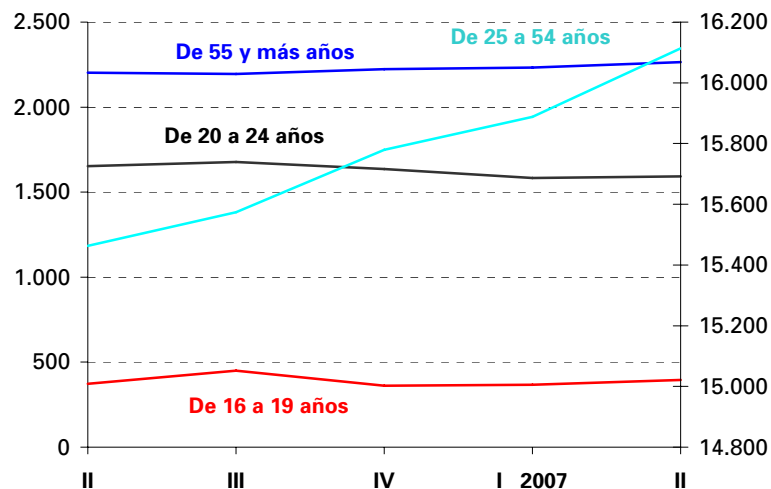
Tasa de paro



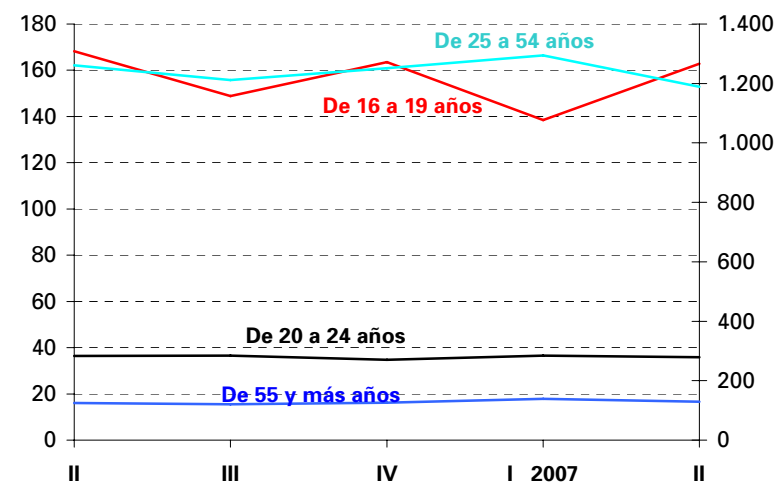
Ocupados y parados por grupos de edad

EPA Segundo Trimestre 2007

Ocupados

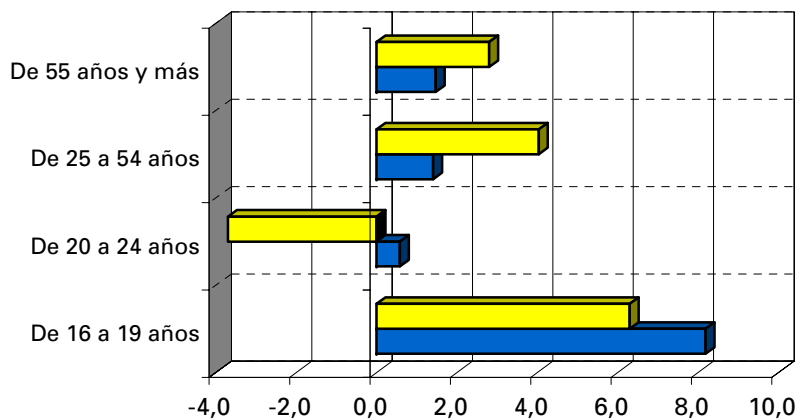


Parados



Porcentajes de variación del empleo sobre el trimestre anterior y sobre igual trimestre del año anterior

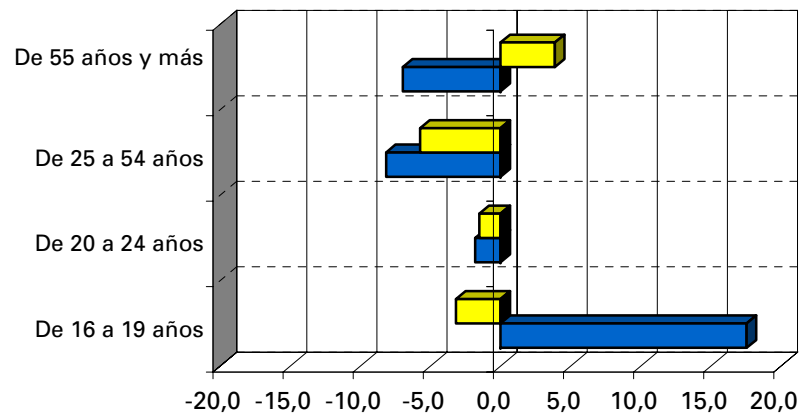
Ocupados



■ Trimestre anterior ■ Año anterior

Porcentajes de variación del paro sobre el trimestre anterior y sobre igual trimestre del año anterior

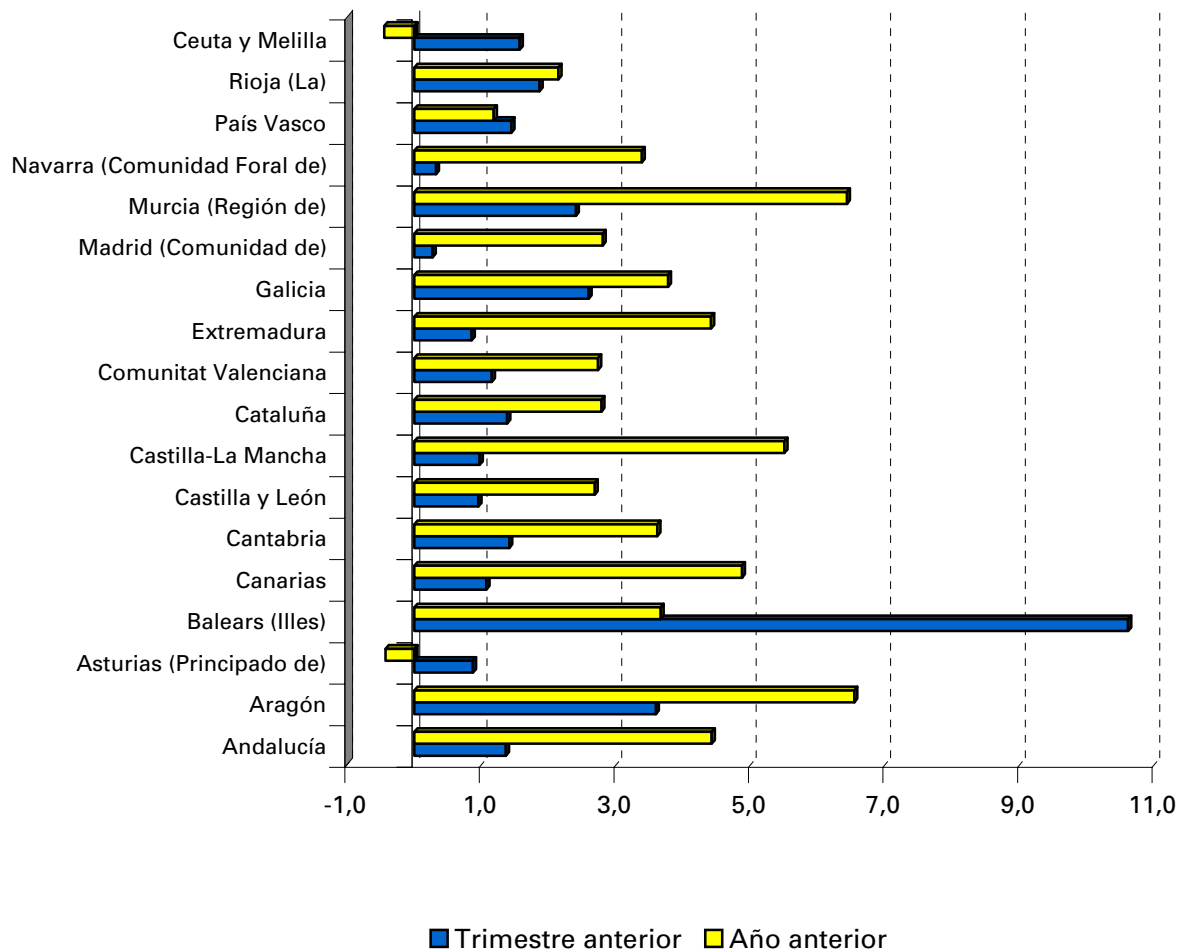
Parados



■ Trimestre anterior ■ Año anterior

Porcentajes de variación del empleo sobre el trimestre anterior y sobre igual trimestre del año anterior

Segundo Trimestre 2007



Tasa de Paro (España = 7,95)

