

26 de enero de 2007

Encuesta de Población Activa (EPA) Cuarto trimestre de 2006

Principales resultados

- El número de ocupados supera, por primera vez, los 20 millones en el cuarto trimestre de 2006 (106.200 más que en el trimestre anterior). En el último año se han creado 687.600 empleos. La tasa interanual de crecimiento de la ocupación se sitúa en el 3,56%.
- La tasa de actividad es del 58,58%, lo que supone 14 centésimas más que la del tercer trimestre del año. La de los varones es del 69% (casi medio punto menor que la del tercer trimestre) y la de las mujeres del 48,56% (siete décimas mayor).
- El número de parados aumenta en 45.600 personas respecto al trimestre anterior y se sitúa en 1.810.600. La tasa de desempleo sube 15 centésimas, hasta el 8,3%. La cifra de desempleados ha disminuido en 30.600 personas en los últimos 12 meses.
- El número total de asalariados sube en 100.300 personas respecto al trimestre anterior y se sitúa en 16.466.200. En el último año el número de asalariados ha crecido en 624.500. Los asalariados con contrato indefinido aumentan en 193.000 en el trimestre, mientras que los asalariados temporales bajan en 92.700. La tasa de temporalidad desciende casi ocho décimas hasta situarse en el 33,82%.
- Por comunidades autónomas, los mayores aumentos de ocupación se observan en Madrid (59.500 ocupados más), Comunidad Valenciana (38.700), Andalucía (35.300), Castilla – La Mancha (11.400) y Murcia (11.100). En cambio, Illes Balears (37.300 ocupados menos que en el trimestre anterior) y Galicia (20.600) son las comunidades que presentan descensos apreciables en este trimestre.
- La disminución más acusada del paro se produce en Andalucía (7.600 parados menos) y Castilla - La Mancha (6.000). En cambio, las mayores subidas afectan a Madrid y Cataluña, y casi en la misma magnitud (17.800 y 17.700 parados más, respectivamente).

El número de activos en España se sitúa en 21.812.400 personas

El número total de activos es de 21.812.400 en el cuarto trimestre de 2006, con un aumento de 151.700 personas respecto al tercer trimestre. La tasa de actividad sube 14 centésimas hasta situarse en el 58,58%.

El número de mujeres activas aumenta en 176.400 en este trimestre hasta llegar a 9.217.300. La tasa de actividad femenina aumenta más de siete décimas hasta el 48,56%. Por su parte, el número de activos varones se cifra en 12.595.100, con una caída de 24.600. La tasa de actividad masculina baja casi medio punto respecto del trimestre precedente y queda en el 69%.

En los últimos 12 meses el número de activos ha aumentado en 656.900, de los que 432.600 son mujeres.

La ocupación supera por vez primera los 20 millones

El número de ocupados se sitúa en 20.001.800 personas, 106.200 más que en el tercer trimestre. Durante el año 2006 el número de ocupados ha crecido en 687.600.

El ritmo de crecimiento interanual de la ocupación es del 3,56%, lo que supone una disminución respecto al trimestre anterior, cuando se registró una tasa del 3,67%.

La ocupación ha crecido entre las mujeres (134.300 más que en el trimestre anterior), y ha disminuido entre los hombres (28.100 menos). En evolución interanual, en este trimestre hay 405.800 mujeres y 281.700 varones más con empleo.

El incremento de la ocupación se produce en los grupos de edad de 30 y más años, especialmente entre la población de 30-34 (76.400 ocupados más). En cambio, el empleo juvenil disminuye, particularmente entre los menores 20 años (88.200 ocupados menos).

El número de personas ocupadas aumenta en todos los sectores. En la construcción hay 33.100 más que en el periodo anterior, en los servicios 32.600, en la industria 31.700 y en la agricultura 8.800.

En cuanto a la evolución interanual, el ritmo de avance en los servicios desciende hasta el 4,29% desde el 4,9% del tercer trimestre. En la construcción, el crecimiento sube hasta el 8,27% desde el 8,09% del trimestre precedente. En la industria, el empleo crece al 0,95% frente a una tasa negativa del 0,69% en el tercer trimestre. El número de ocupados en la agricultura presenta una evolución interanual negativa (del -8,44%) más intensa que la estimada para el tercer trimestre (del -7,97%).

El número de asalariados con contrato indefinido aumenta en 193.000

El número total de asalariados es de 16.466.200 en el cuarto trimestre de 2006, con un incremento de 100.300 respecto del trimestre anterior. El número de asalariados con contrato indefinido sube en 193.000 y se sitúa en 10.897.400. Los asalariados con contrato temporal descienden en 92.700 personas, hasta un total de 5.568.700.

La tasa de temporalidad cae casi ocho décimas hasta situarse en el 33,82%.

El crecimiento total de los asalariados en los últimos 12 meses (624.500 más) se reparte en 406.100 asalariados con contrato indefinido y 218.400 con contrato temporal.

Los trabajadores independientes o empresarios sin asalariados suben en 29.600 respecto del trimestre anterior. La tasa de asalarización también aumenta ligeramente, situándose en el 82,32%.

En lo que se refiere a la jornada laboral, en este trimestre se registran 2.373.600 ocupados a tiempo parcial (1.885.900 mujeres y 487.800 hombres). Respecto de las cifras del trimestre anterior, el número de personas que trabajan a tiempo parcial ha crecido en 120.400 debido, fundamentalmente, a la evolución de las mujeres.

El número de trabajadores a tiempo completo desciende en 14.200 personas respecto del trimestre precedente. Las mujeres ocupadas a tiempo completo aumentan en 7.600, mientras que los varones bajan en 21.800.

El porcentaje de ocupados a tiempo parcial en este trimestre es del 11,87% lo que supone un aumento de más de medio punto respecto del porcentaje del tercer trimestre.

El paro sube en 45.600 personas y la tasa de paro se sitúa en el 8,3%

El desempleo crece en el cuarto trimestre de 2006 en 45.600 personas. El número total de parados en España se sitúa en 1.810.600, con una caída de 30.600 en los últimos doce meses.

La tasa de paro sube 15 centésimas hasta situarse en el 8,3% desde el 8,15% del trimestre anterior.

El incremento del paro en este trimestre se concentra prácticamente en las mujeres (el número de paradas sube en 42.100, frente a un ligero aumento de 3.500 varones). La tasa de paro de los hombres es del 6,06%, cuatro centésimas más alta que la del tercer trimestre. La de las mujeres sube 24 centésimas y alcanza el 11,36%.

En cuanto a la edad, el paro sólo baja entre los jóvenes de 20-24 años (13.700 parados menos). En los demás grupos de edad se observan incrementos, especialmente entre las mujeres de 25 a 54 años.

Por sectores, el desempleo desciende respecto del tercer trimestre entre aquellos que buscan su primer empleo y en la agricultura (8.900 parados menos en cada caso). Por su parte, el paro sube en servicios (51.600 más), construcción (5.000) y en la industria (4.500). El nivel de paro entre los que perdieron su empleo hace más de un año queda ligeramente por encima del trimestre anterior (2.100 parados más).

La tasa de paro de la persona de referencia aumenta 13 centésimas respecto del trimestre anterior y se sitúa en el 6%. La del cónyuge o pareja sube 12 centésimas (hasta el 7,6%) y la de los hijos lo hace más de medio punto (hasta el 13,49%).

El número de hogares con todos sus miembros activos ocupados aumenta en 64.800

El número de hogares que tienen a todos sus miembros activos trabajando se sitúa en 10.459.700, lo que supone 64.800 más que en el trimestre anterior. El número de hogares con todos los miembros activos en paro prácticamente no sufre variación.

Movilidad en relación con la actividad

En cuanto a la movilidad intertrimestral en relación con la actividad, la proporción de parados que estaban ocupados hace tres meses es del 30.93%, lo que supone 3,24 puntos más que en el tercer trimestre.

El porcentaje de ocupados que también estaban ocupados en el trimestre anterior se cifra en el 92,63%, prácticamente igual que hace tres meses.

El porcentaje de ocupados que en el trimestre anterior estaban parados es del 3.11%, tasa similar al del trimestre anterior, mientras que el de ocupados que eran antes inactivos es del 4,26% (casi una décima inferior al del tercer trimestre del año).

La probabilidad de permanecer en la situación de paro es del 37,96% (dos puntos y medio menor que la del tercer trimestre) y la de permanecer en la situación de inactividad del 91,66%, prácticamente igual que hace tres meses.

Resultados por comunidades autónomas y provincias

Los mayores incrementos en el número de **activos** de este trimestre se observan en Madrid (77.300), Comunidad Valenciana (47.200), Andalucía (27.700) y Cataluña (26.500). En cambio, en Illes Balears y Galicia se observa una disminución apreciable del número de activos (31.500 y 11.600, respectivamente)

En cuanto a la **ocupación**, las comunidades autónomas con mayores crecimientos respecto del trimestre anterior en valores absolutos son Madrid (59.500 ocupados más), Comunidad Valenciana (38.700), Andalucía (35.300), Castilla – La Mancha (11.400) y Murcia (11.100). Illes Balears y Galicia registran las mayores bajadas en la ocupación de este trimestre (37.300 y 20.600, respectivamente).

En variación interanual, los incrementos más notables de la ocupación se producen en las comunidades autónomas de Madrid (129.500), Andalucía (126.500), Cataluña (92.800) y Comunidad Valenciana (86.500).

Respecto a la evolución del **paro**, Madrid y Cataluña presentan las mayores subidas en el trimestre (17.800 y 17.700, respectivamente). Galicia (9.000 parados más), Extremadura (8.600), Comunidad Valenciana (8.400) e Illes Balears (5.800) presentan también incrementos del número de parados. En Andalucía y Castilla – La Mancha encontramos las caídas del número de parados más elevadas en este cuarto trimestre de 2006, con 7.600 y 6.000 parados menos, respectivamente.

En los últimos 12 meses, Andalucía (con 46.800 parados menos), Galicia (11.800), Castilla y León (10.700), Castilla – La Mancha (9.500) y Extremadura (9.100) son las comunidades autónomas que más disminuyen su número de parados. En Madrid, Comunidad Valenciana y Canarias se observan los mayores aumentos del desempleo en el último año (27.800, 19.900 y 12.000, respectivamente)

Navarra (4,58%) y Aragón (5,01%) son las comunidades autónomas que tienen las **tasas de paro** más bajas en el cuarto trimestre de 2006. Cantabria (6%), Illes Balears (6,17%), Madrid (6,49%), Cataluña y País Vasco (6,68%) se sitúan a continuación.

Las tasas de paro más elevadas se dan en Extremadura (12,94%), Andalucía (12,22%) y Canarias (11,48%)

Aragón, Illes Balears, Navarra y Cantabria presentan tasas de paro femeninas inferiores al 8%.

Las comunidades con diferencias más elevadas entre las tasas de paro femenina y masculina son Castilla - La Mancha, Extremadura y Andalucía con más de ocho puntos. Por el contrario, Illes Balears y Cataluña presentan las tasas menos divergentes por sexo, con diferencias inferiores a 2,5 puntos.

Por provincias, Córdoba (15,11%), Badajoz (14,68%), Cádiz (13,78%) y Huelva (13,52%) tienen las tasas de paro más elevadas en este trimestre.

Las comunidades autónomas con mayor **tasa de actividad** en el cuarto trimestre de 2006 son Madrid (64,38%), Illes Balears (62,65%), Cataluña (62,36%), Canarias (60,79%), Navarra (60,77%) y Comunidad Valenciana (60,23%)

Las tasas de actividad más bajas se dan en Asturias (49,70%), Extremadura (52,23%), Castilla y León (53,38%) y Galicia (53,60%).

Por provincias, además de en Illes Balears, Madrid y Navarra, se observan tasas de actividad superiores al 60% en Girona (66,56%), Almería (66,33%), Las Palmas (62,88%), Tarragona (62,79%), Barcelona (62,11%), Valencia (61,19%), Álava (60,87%), Valladolid (60,26%) y Castellón (60,24%)

Más información en **INEbase** – www.ine.es Todas las notas de prensa en: www.ine.es/prensa/prensa.htm

Gabinete de prensa: Teléfonos: 91 583 93 63 / 94 08 – Fax: 91 583 90 87 - gprensa@ine.es

Área de información: Teléfono: 91 583 91 00 – Fax: 91 583 91 58 – www.ine.es/infoine

NOTA METODOLÓGICA

Características generales

La Encuesta de Población Activa es una investigación por muestreo, continua y dirigida a las viviendas familiares, que se realiza desde 1964.

En esta encuesta se seleccionan 3.588 secciones censales, de entre las más de 30.000 en que está dividida España. En cada una de ellas se entrevista un promedio de 18 hogares, excepto en las provincias de Barcelona, Madrid, Sevilla, Valencia y Zaragoza en donde el número de entrevistas es de 22. Así, el tamaño muestral es de 65.000 viviendas aproximadamente, lo que supone obtener información de unas 180.000 personas. Los datos se recogen por entrevista personal y telefónica, realizada por entrevistadores del Instituto Nacional de Estadística adscritos a las delegaciones provinciales del mismo. La información es cuidadosamente depurada y procesada informáticamente. Los resultados se obtienen dentro del mes siguiente al de finalización del trimestre de referencia de los datos.

Definiciones principales

Activos: personas de 16 o más años que, durante la semana de referencia (la anterior a aquella en que se realiza la entrevista), suministran mano de obra para la producción de bienes y servicios o están disponibles y en condiciones de incorporarse a dicha producción. Se subdividen en ocupados y parados.

Ocupados: personas de 16 o más años que durante la semana de referencia han estado trabajando durante al menos una hora, a cambio de una retribución (salario, jornal, beneficio empresarial, etcétera) en dinero o especie. También son ocupados quienes teniendo trabajo han estado temporalmente ausentes del mismo por enfermedad, vacaciones, etcétera.

Los ocupados se clasifican atendiendo a la situación profesional en no asalariados (empleadores, empresarios sin asalariados y trabajadores independientes, miembros de cooperativas, ayudas familiares) y asalariados (públicos o privados)

Atendiendo a la duración de la jornada se clasifican en ocupados a tiempo completo y ocupados a tiempo parcial. La jornada habitual semanal no puede ser inferior a 30 horas en el primer caso ni superior a 35 en el segundo.

Los asalariados se clasifican en indefinidos y temporales. Estos últimos tienen fijado el fin de su contrato o relación laboral por medio de condiciones objetivas, tales como la expiración de un cierto plazo, la realización de una tarea determinada, etcétera.

Una importante categoría dentro de la ocupación es la de **subempleo por insuficiencia de horas de trabajo**, definida en la XVIª Conferencia Internacional de Estadísticos del Trabajo (Ginebra, 1998) En la EPA se consideran subempleados por insuficiencia de horas a los ocupados que desean trabajar más horas, que están disponibles para hacerlo y cuyas horas efectivas de trabajo en la semana de referencia son inferiores a las horas semanales que habitualmente trabajan los ocupados a tiempo completo en la rama de actividad en la que el subempleado tiene su empleo principal.

Parados: personas de 16 o más años que durante la semana de referencia han estado sin trabajo, disponibles para trabajar y buscando activamente empleo. Son parados también quienes ya han encontrado un trabajo y están a la espera de incorporarse a él, siempre que verifiquen las dos primeras condiciones.

Según el Reglamento 1897/2000 de la Comisión Europea, se consideran métodos activos de búsqueda, en las cuatro semanas anteriores a la entrevista, los siguientes:

- Estar en contacto con una oficina pública de empleo con el fin de encontrar trabajo, cualquiera que sea la parte que haya tomado la iniciativa (la renovación de la inscripción por razones puramente administrativas no constituye un planteamiento activo)
- Estar en contacto con una oficina privada (oficina de empleo temporal, empresa especializada en contratación, ...) con el fin de encontrar trabajo.
- Enviar una candidatura directamente a los empleadores.
- Indagar a través de relaciones personales, por mediación de sindicatos,
- Anunciarse o responder a anuncios de periódicos.
- Estudiar las ofertas de empleo.
- Participar en una prueba, concurso o entrevista, en el marco de un procedimiento de contratación.
- Buscar terrenos, locales o material.
- Realizar gestiones para obtener permisos, licencias o recursos financieros.

Inactivos: población de 16 o más años no incluida en ninguna de las categorías anteriores.

Encuesta de población activa Cuarto Trimestre 2006

Resultados nacionales

	Trimestre actual	Variación sobre el trimestre anterior		Variación sobre igual trimestre del año anterior	
		Diferencia	Porcentaje	Diferencia	Porcentaje
1. Población de 16 años y más por sexo y relación con la actividad económica					
AMBOS SEXOS					
Población de 16 años y más	37235,5	170,7	0,46	583,4	1,59
Activos	21812,4	151,7	0,70	656,9	3,11
- Ocupados	20001,8	106,2	0,53	687,6	3,56
- Parados	1810,6	45,6	2,58	-30,6	-1,66
Inactivos	15423,1	19,0	0,12	-73,5	-0,47
Tasa de actividad	58,58	0,14	-	0,86	-
Tasa de paro	8,30	0,15	-	-0,40	-
Población de 16 a 64 años	30002,5	145,2	0,49	487,9	1,65
Tasa de actividad (16-64)	72,23	0,19	-	1,05	-
Tasa de paro (16-64)	8,34	0,14	-	-0,41	-
Tasa de empleo (16-64)	66,20	0,07	-	1,26	-
VARONES					
Población de 16 años y más	18255,0	91,8	0,51	313,4	1,75
Activos	12595,1	-24,6	-0,20	224,3	1,81
- Ocupados	11831,3	-28,1	-0,24	281,7	2,44
- Parados	763,8	3,5	0,46	-57,4	-6,99
Inactivos	5659,9	116,4	2,10	89,1	1,60
Tasa de actividad	69,00	-0,48	-	0,05	-
Tasa de paro	6,06	0,04	-	-0,57	-
Población de 16 a 64 años	15169,8	79,7	0,53	268,4	1,80
Tasa de actividad (16-64)	82,40	-0,52	-	0,08	-
Tasa de paro (16-64)	6,09	0,02	-	-0,59	-
Tasa de empleo (16-64)	77,38	-0,51	-	0,56	-
MUJERES					
Población de 16 años y más	18980,5	78,9	0,42	270,0	1,44
Activas	9217,3	176,4	1,95	432,6	4,92
- Ocupadas	8170,5	134,3	1,67	405,8	5,23
- Paradas	1046,9	42,1	4,19	26,8	2,63
Inactivas	9763,2	-97,4	-0,99	-162,6	-1,64
Tasa de actividad	48,56	0,73	-	1,61	-
Tasa de paro	11,36	0,24	-	-0,25	-
Población de 16 a 64 años	14832,7	65,5	0,44	219,5	1,50
Tasa de actividad (16-64)	61,82	0,91	-	2,01	-
Tasa de paro (16-64)	11,41	0,24	-	-0,26	-
Tasa de empleo (16-64)	54,77	0,66	-	1,94	-

2. Población española (1) de 16 años y más por relación con la actividad económica

POBLACIÓN ESPAÑOLA DE 16 Y MÁS	33426,5	27,0	0,08	79,8	0,24
Activos	18855,3	18,9	0,10	140,6	0,75
- Ocupados	17400,0	22,3	0,13	277,0	1,62
- Parados	1455,2	-3,5	-0,24	-136,3	-8,57
Inactivos	14571,2	8,1	0,06	-60,9	-0,42
Tasa de actividad	56,41	0,01	-	0,29	-
Tasa de paro	7,72	-0,03	-	-0,79	-

(1) incluida doble nacionalidad

Resultados nacionales

	Trimestre actual	Variación sobre el trimestre anterior		Variación sobre igual trimestre del año anterior	
		Diferencia	Porcentaje	Diferencia	Porcentaje

3. Población extranjera de 16 años y más por relación con la actividad económica

POBLACIÓN EXTRANJERA DE 16 Y MÁS	3809,0	143,7	3,92	503,6	15,24
Activos	2957,1	132,9	4,71	516,3	21,15
- Ocupados	2601,8	83,8	3,33	410,6	18,74
- Parados	355,4	49,1	16,02	105,7	42,33
Inactivos	851,8	10,8	1,29	-12,7	-1,46
Tasa de actividad	77,64	0,58	-	3,79	-
Tasa de paro	12,02	1,17	-	1,79	-

4. Ocupados por sexo, grupo de edad y sector económico

AMBOS SEXOS	20001,8	106,2	0,53	687,6	3,56
De 16 a 19 años	361,9	-88,2	-19,59	-10,7	-2,86
De 20 a 24 años	1636,8	-39,7	-2,37	8,9	0,55
De 25 a 29 años	2851,9	-4,0	-0,14	48,1	1,72
De 30 a 34 años	3135,3	76,4	2,50	153,5	5,15
De 35 a 39 años	2906,8	37,3	1,30	110,2	3,94
De 40 a 44 años	2692,9	37,7	1,42	102,5	3,96
De 45 a 49 años	2365,3	26,9	1,15	119,5	5,32
De 50 a 54 años	1827,0	31,6	1,76	90,1	5,19
De 55 años y más	2223,8	28,2	1,29	65,3	3,03
VARONES	11831,3	-28,1	-0,24	281,7	2,44
De 16 a 19 años	233,9	-56,4	-19,42	-0,4	-0,15
De 20 a 24 años	928,7	-16,0	-1,69	3,4	0,37
De 25 a 29 años	1578,6	-12,3	-0,77	14,2	0,91
De 30 a 34 años	1802,3	26,4	1,49	66,9	3,86
De 35 a 39 años	1712,6	9,5	0,56	49,5	2,97
De 40 a 44 años	1574,1	17,2	1,10	35,9	2,33
De 45 a 49 años	1402,4	5,0	0,36	54,5	4,04
De 50 a 54 años	1131,4	10,5	0,94	39,2	3,58
De 55 años y más	1467,3	-12,2	-0,82	18,6	1,29
MUJERES	8170,5	134,3	1,67	405,8	5,23
De 16 a 19 años	128,1	-31,8	-19,90	-10,3	-7,44
De 20 a 24 años	708,2	-23,8	-3,25	5,5	0,78
De 25 a 29 años	1273,3	8,2	0,65	34,0	2,74
De 30 a 34 años	1333,0	49,9	3,89	86,5	6,94
De 35 a 39 años	1194,2	27,8	2,38	60,7	5,36
De 40 a 44 años	1118,8	20,5	1,87	66,6	6,33
De 45 a 49 años	962,9	21,9	2,33	65,0	7,24
De 50 a 54 años	695,6	21,1	3,13	51,0	7,91
De 55 años y más	756,4	40,4	5,64	46,7	6,58
TOTAL OCUPADOS	20001,8	106,2	0,53	687,6	3,56
Agricultura	921,8	8,8	0,96	-84,9	-8,44
Industria	3319,8	31,7	0,96	31,3	0,95
Construcción	2623,2	33,1	1,28	200,3	8,27
Servicios	13137,0	32,6	0,25	540,9	4,29

Resultados nacionales

	Trimestre actual	Variación sobre el trimestre anterior		Variación sobre igual trimestre del año anterior	
		Diferencia	Porcentaje	Diferencia	Porcentaje
5. Ocupados por situación profesional, tipo de contrato y duración de la jornada					
TOTAL OCUPADOS	20001,8	106,2	0,53	687,6	3,56
Trabajadores por cuenta propia	3524,2	7,3	0,21	78,0	2,26
- Empleadores	1087,8	-6,6	-0,60	58,3	5,66
- Empresarios sin asalariados o trabajadores independientes	2098,4	29,6	1,43	30,1	1,45
- Miembros de cooperativas	97,0	-1,5	-1,53	13,8	16,54
- Ayudas familiares	241,0	-14,3	-5,59	-24,2	-9,11
Asalariados	16466,2	100,3	0,61	624,5	3,94
- Con contrato indefinido	10897,4	193,0	1,80	406,1	3,87
- Con contrato temporal	5568,7	-92,7	-1,64	218,4	4,08
Otros	11,5	-1,4	-10,77	-15,0	-56,61
OCUPADOS A TIEMPO COMPLETO	17628,2	-14,2	-0,08	629,2	3,70
Varones	11343,6	-21,8	-0,19	297,1	2,69
Mujeres	6284,6	7,6	0,12	332,1	5,58
OCUPADOS A TIEMPO PARCIAL	2373,6	120,4	5,34	58,4	2,52
Varones	487,8	-6,3	-1,28	-15,4	-3,05
Mujeres	1885,9	126,7	7,20	73,7	4,07

6. Parados por sexo, grupo de edad y sector económico

AMBOS SEXOS	1810,6	45,6	2,58	-30,6	-1,66
De 16 a 19 años	163,6	14,7	9,86	20,9	14,61
De 20 a 24 años	270,6	-13,7	-4,82	-43,0	-13,72
De 25 a 54 años	1251,0	39,8	3,29	-7,4	-0,59
De 55 años y más	125,5	4,8	3,94	-1,1	-0,85
VARONES	763,8	3,5	0,46	-57,4	-6,99
De 16 a 19 años	78,9	7,2	9,98	8,0	11,37
De 20 a 24 años	112,3	-15,7	-12,24	-35,6	-24,08
De 25 a 54 años	506,4	10,8	2,17	-19,4	-3,68
De 55 años y más	66,1	1,2	1,91	-10,5	-13,67
MUJERES	1046,9	42,1	4,19	26,8	2,63
De 16 a 19 años	84,7	7,5	9,75	12,8	17,81
De 20 a 24 años	158,2	2,0	1,25	-7,4	-4,46
De 25 a 54 años	744,6	29,1	4,06	12,0	1,63
De 55 años y más	59,4	3,5	6,30	9,4	18,80
TOTAL PARADOS	1810,6	45,6	2,58	-30,6	-1,66
Agricultura	81,4	-8,9	-9,80	-17,8	-17,91
Industria	143,1	4,5	3,26	-10,8	-7,02
Construcción	156,2	5,0	3,34	4,3	2,83
Servicios	704,9	51,6	7,90	46,2	7,01
Perdieron su empleo hace más de 1 año	523,1	2,1	0,41	-34,1	-6,11
Buscan primer empleo	201,8	-8,9	-4,21	-18,5	-8,39

Resultados nacionales

	Trimestre actual	Variación sobre el trimestre anterior		Variación sobre igual trimestre del año anterior	
		Diferencia	Porcentaje	Diferencia	Porcentaje
7. Tasa de paro por parentesco con la persona de referencia					
TOTAL	8,30	0,15	-	-0,40	-
Persona de referencia	6,00	0,13	-	0,13	-
Cónyuge o pareja	7,60	0,12	-	-0,43	-
Hijo	13,49	0,51	-	-1,03	-
Otros parientes	10,00	-1,35	-	0,06	-
Personas no emparentadas	7,55	2,75	-	-0,37	-

8. Datos de hogares

TOTAL HOGARES	16032,8	56,9	0,36	497,9	3,21
Hogares con al menos un activo	12087,7	88,0	0,73	349,4	2,98
- Todos están ocupados	10459,7	64,8	0,62	367,2	3,64
- Todos están parados	394,9	1,6	0,41	-14,6	-3,56
Hogares en los que no hay ningún activo	3945,1	-31,1	-0,78	148,5	3,91

Movilidad en la relación con la actividad entre los trimestres actual y anterior

(valores porcentuales)

Clasificación en el trimestre anterior	Total	Clasificación en el trimestre actual		
		Ocupados	Parados	Inactivos
AMBOS SEXOS				
Total	100,00	100,00	100,00	100,00
Ocupados	53,12	92,63	30,93	5,70
Parados	4,51	3,11	37,96	2,64
Inactivos	42,37	4,26	31,11	91,66
VARONES				
Total	100,00	100,00	100,00	100,00
Ocupados	64,77	95,00	35,25	7,11
Parados	3,99	2,52	39,75	2,59
Inactivos	31,24	2,48	25,00	90,30
MUJERES				
Total	100,00	100,00	100,00	100,00
Ocupadas	42,03	89,23	27,89	4,88
Paradas	5,01	3,96	36,71	2,67
Inactivas	52,97	6,81	35,41	92,45

Factores de elevación del trimestre actual (análisis de procedencia)

Resultados por comunidades autónomas

	Trimestre actual	Variación sobre el trimestre anterior		Variación sobre igual trimestre del año anterior	
		Diferencia	Porcentaje	Diferencia	Porcentaje
1. Población de 16 años y más					
TOTAL	37235,5	170,7	0,46	583,4	1,59
Andalucía	6483,2	31,9	0,49	112,9	1,77
Aragón	1085,2	4,1	0,38	13,1	1,22
Asturias (Principado de)	936,8	0,0	0,00	-0,6	-0,07
Balears (Illes)	836,1	6,7	0,81	22,9	2,81
Canarias	1648,1	10,8	0,66	37,9	2,36
Cantabria	485,1	1,4	0,30	5,3	1,10
Castilla y León	2146,8	2,9	0,14	8,2	0,38
Castilla-La Mancha	1603,6	9,7	0,61	34,2	2,18
Cataluña	5931,6	33,7	0,57	112,5	1,93
Comunidad Valenciana	3977,1	27,8	0,70	97,4	2,51
Extremadura	894,0	1,4	0,16	4,9	0,55
Galicia	2375,0	1,9	0,08	6,1	0,26
Madrid (Comunidad de)	5034,7	24,9	0,50	82,4	1,66
Murcia (Región de)	1110,6	8,3	0,75	28,5	2,64
Navarra (Comunidad Foral de)	495,9	1,6	0,33	5,6	1,15
País Vasco	1825,7	2,0	0,11	6,5	0,36
Rioja (La)	259,3	1,2	0,48	4,5	1,78
Ceuta	56,0	0,0	0,06	0,3	0,48
Melilla	50,5	0,2	0,47	0,7	1,45
2. Activos					
TOTAL	21812,4	151,7	0,70	656,9	3,11
Andalucía	3590,2	27,7	0,78	79,7	2,27
Aragón	619,4	4,0	0,65	16,5	2,73
Asturias (Principado de)	465,6	-4,9	-1,03	8,7	1,89
Balears (Illes)	523,8	-31,5	-5,67	29,8	6,02
Canarias	1001,8	-5,3	-0,52	35,6	3,69
Cantabria	269,6	0,2	0,08	3,7	1,39
Castilla y León	1146,1	-3,7	-0,32	18,0	1,60
Castilla-La Mancha	888,0	5,4	0,62	26,0	3,02
Cataluña	3699,1	26,5	0,72	100,9	2,80
Comunidad Valenciana	2395,4	47,2	2,01	106,4	4,65
Extremadura	467,0	10,4	2,28	12,7	2,79
Galicia	1273,0	-11,6	-0,91	21,3	1,70
Madrid (Comunidad de)	3241,5	77,3	2,44	157,3	5,10
Murcia (Región de)	657,9	12,2	1,89	26,2	4,15
Navarra (Comunidad Foral de)	301,3	-2,6	-0,84	2,0	0,67
País Vasco	1065,4	2,2	0,21	17,1	1,63
Rioja (La)	154,7	1,7	1,14	1,0	0,64
Ceuta	26,8	-2,7	-9,18	-6,2	-18,69
Melilla	26,0	-0,9	-3,52	0,4	1,52

* Los datos inferiores a 5.000 están sujetos a fuertes variaciones, debidas al error de muestreo

Resultados por comunidades autónomas

	Trimestre actual	Variación sobre el trimestre anterior		Variación sobre igual trimestre del año anterior	
		Diferencia	Porcentaje	Diferencia	Porcentaje
3. Ocupados					
TOTAL	20001,8	106,2	0,53	687,6	3,56
Andalucía	3151,7	35,3	1,13	126,5	4,18
Aragón	588,4	4,8	0,81	19,5	3,44
Asturias (Principado de)	422,9	-1,7	-0,40	9,6	2,33
Balears (Illes)	491,5	-37,3	-7,06	34,4	7,53
Canarias	886,8	-0,6	-0,07	23,7	2,74
Cantabria	253,4	1,2	0,49	9,1	3,71
Castilla y León	1060,5	-3,0	-0,29	28,7	2,79
Castilla-La Mancha	816,5	11,4	1,42	35,5	4,54
Cataluña	3452,0	8,8	0,26	92,8	2,76
Comunidad Valenciana	2192,2	38,7	1,80	86,5	4,11
Extremadura	406,5	1,8	0,45	21,8	5,66
Galicia	1170,5	-20,6	-1,73	33,1	2,91
Madrid (Comunidad de)	3031,0	59,5	2,00	129,5	4,46
Murcia (Región de)	605,8	11,1	1,86	21,0	3,60
Navarra (Comunidad Foral de)	287,5	-1,8	-0,62	6,0	2,14
País Vasco	994,3	0,2	0,02	13,0	1,32
Rioja (La)	143,8	-0,3	-0,24	0,1	0,08
Ceuta	23,0	-1,0	-4,14	-4,2	-15,31
Melilla	23,4	-0,1	-0,61	0,9	3,94
4. Parados					
TOTAL	1810,6	45,6	2,58	-30,6	-1,66
Andalucía	438,6	-7,6	-1,70	-46,8	-9,64
Aragón	31,0	-0,7	-2,32	-3,1	-9,00
Asturias (Principado de)	42,7	-3,2	-6,92	-1,0	-2,22
Balears (Illes)	32,3	5,8	22,10	-4,7	-12,64
Canarias	115,0	-4,6	-3,86	12,0	11,60
Cantabria	16,2	-1,0	-5,89	-5,4	-24,91
Castilla y León	85,6	-0,7	-0,78	-10,7	-11,13
Castilla-La Mancha	71,4	-6,0	-7,70	-9,5	-11,71
Cataluña	247,1	17,7	7,72	8,0	3,36
Comunidad Valenciana	203,2	8,4	4,32	19,9	10,88
Extremadura	60,4	8,6	16,58	-9,1	-13,11
Galicia	102,5	9,0	9,63	-11,8	-10,31
Madrid (Comunidad de)	210,5	17,8	9,23	27,8	15,21
Murcia (Región de)	52,0	1,1	2,17	5,2	10,99
Navarra (Comunidad Foral de)	13,8	-0,7	-5,14	-4,0	-22,50
País Vasco	71,1	2,0	2,94	4,1	6,10
Rioja (La)	10,9	2,1	23,62	0,9	8,56
Ceuta	3,8	-1,7	-31,14	-2,0	(:)
Melilla	2,5	-0,8	-24,14	-0,5	-16,55

* Los datos inferiores a 5.000 están sujetos a fuertes variaciones, debidas al error de muestreo

(:) Los porcentajes de variación calculados a partir de cifras pequeñas con elevados errores de muestreo no son significativos

Resultados por comunidades autónomas y provincias

(valores absolutos en miles y tasas en porcentaje)

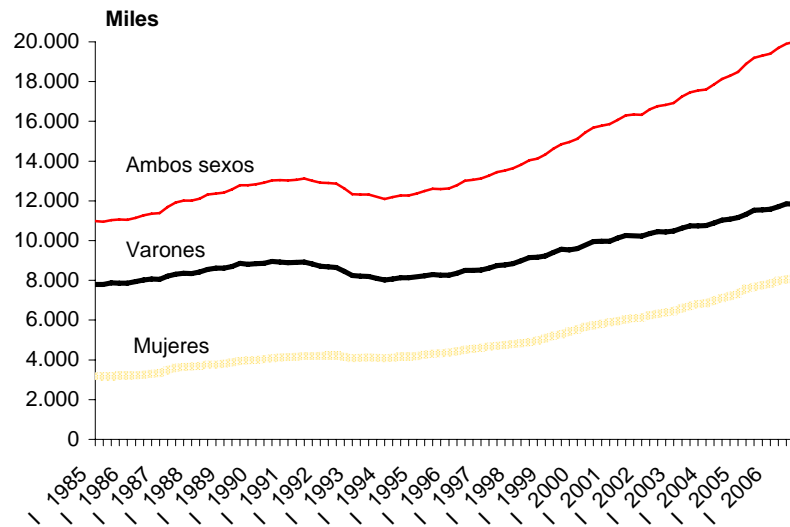
	Ambos sexos				Varones				Mujeres			
	Ocupados	Parados	Tasa actividad	Tasa paro	Ocupados	Parados	Tasa actividad	Tasa paro	Ocupadas	Paradas	Tasa actividad	Tasa paro
TOTAL	20001,8	1810,6	58,58	8,30	11831,3	763,8	69,00	6,06	8170,5	1046,9	48,56	11,36
Andalucía	3151,7	438,6	55,38	12,22	1976,6	188,7	67,96	8,71	1175,0	249,9	43,22	17,54
Almería	313,0	33,1	66,33	9,58	198,6	13,0	76,61	6,15	114,4	20,1	54,76	14,97
Cádiz	437,0	69,8	52,56	13,78	279,9	33,8	66,13	10,79	157,0	36,0	39,41	18,64
Córdoba	297,5	52,9	54,80	15,11	190,3	20,1	68,06	9,57	107,1	32,8	42,38	23,43
Granada	340,5	40,0	52,59	10,50	212,6	16,2	65,42	7,08	127,9	23,8	40,59	15,67
Huelva	183,6	28,7	52,98	13,52	119,2	12,3	65,07	9,36	64,5	16,4	40,69	20,27
Jaén	227,4	33,5	48,98	12,86	152,3	12,4	63,62	7,51	75,1	21,2	35,14	22,00
Málaga	611,4	70,5	55,78	10,34	370,6	31,1	68,46	7,75	240,8	39,4	44,08	14,06
Sevilla	741,4	109,9	57,58	12,91	453,1	49,7	69,01	9,88	288,3	60,2	46,48	17,28
Aragón	588,4	31,0	57,07	5,01	345,9	12,3	66,55	3,45	242,5	18,7	47,75	7,15
Huesca	95,8	5,2	54,36	5,17	59,7	1,7	64,83	2,83	36,1	3,5	43,46	8,80
Teruel	61,5	1,9	52,10	2,93	37,4	0,3	60,96	0,81	24,1	1,5	42,91	6,04
Zaragoza	431,1	23,9	58,50	5,26	248,7	10,3	67,89	3,97	182,3	13,6	49,46	6,96
Asturias	422,9	42,7	49,70	9,18	244,1	18,6	59,01	7,07	178,8	24,2	41,28	11,91
Balears (Illes)	491,5	32,3	62,65	6,17	283,9	16,0	71,97	5,34	207,7	16,3	53,39	7,28
Canarias	886,8	115,0	60,79	11,48	524,7	51,1	70,17	8,87	362,1	64,0	51,48	15,01
Palmas (Las)	466,1	63,8	62,88	12,05	277,7	28,4	71,63	9,28	188,3	35,4	53,87	15,84
S.C.Tenerife	420,7	51,2	58,60	10,84	247,0	22,7	68,58	8,41	173,7	28,5	49,08	14,10
Cantabria	253,4	16,2	55,57	6,00	147,4	7,0	65,52	4,51	106,0	9,2	46,17	7,99
Cast. y León	1060,5	85,6	53,38	7,47	640,8	31,8	63,58	4,73	419,6	53,7	43,48	11,35
Ávila	66,5	4,9	49,89	6,85	43,0	1,6	62,26	3,52	23,5	3,3	37,50	12,40
Burgos	168,9	9,5	57,90	5,35	100,1	4,3	67,29	4,12	68,8	5,2	48,38	7,08
León	191,0	16,2	48,86	7,84	112,0	4,9	57,15	4,17	78,9	11,4	41,14	12,58
Palencia	69,7	4,3	50,26	5,86	43,7	1,3	62,08	2,84	26,0	3,1	38,80	10,55
Salamanca	138,8	15,9	51,76	10,25	81,1	5,8	60,28	6,68	57,7	10,1	43,81	14,84
Segovia	71,0	4,7	56,87	6,15	41,2	1,8	66,59	4,16	29,8	2,9	47,69	8,77
Soria	41,1	2,4	55,34	5,46	26,1	0,7	66,44	2,76	15,1	1,6	43,63	9,79
Valladolid	245,3	21,0	60,26	7,90	149,0	9,3	72,14	5,90	96,3	11,7	48,53	10,83
Zamora	68,2	6,6	43,58	8,89	44,5	2,1	54,58	4,56	23,6	4,5	32,67	16,05
Cast-Mancha	816,5	71,4	55,37	8,04	529,2	23,7	68,88	4,29	287,4	47,7	41,83	14,24
Albacete	160,2	14,1	54,28	8,10	102,6	6,3	67,29	5,82	57,6	7,8	41,05	11,89
Ciudad Real	200,7	22,4	53,27	10,03	131,9	6,6	67,49	4,78	68,8	15,8	39,60	18,65
Cuenca	83,8	5,9	50,47	6,55	55,0	1,6	65,00	2,89	28,8	4,2	36,48	12,83
Guadalajara	94,7	7,1	56,98	6,96	57,0	2,3	66,03	3,95	37,7	4,7	47,82	11,17
Toledo	277,1	22,0	58,95	7,35	182,6	6,8	73,29	3,57	94,5	15,2	44,05	13,86
Cataluña	3452,0	247,1	62,36	6,68	1982,7	117,8	72,00	5,61	1469,3	129,2	53,03	8,08
Barcelona	2548,1	185,9	62,11	6,80	1450,8	89,4	71,59	5,80	1097,3	96,5	53,04	8,09
Girona	350,9	27,7	66,56	7,31	200,5	13,7	75,65	6,39	150,4	14,0	57,55	8,50
Lleida	192,1	8,7	57,95	4,33	115,8	3,4	70,11	2,87	76,3	5,3	46,22	6,46
Tarragona	360,9	24,8	62,79	6,43	215,6	11,3	72,52	5,00	145,3	13,4	52,68	8,47
C.Valenciana	2192,2	203,2	60,23	8,48	1303,3	86,1	70,68	6,20	888,9	117,1	50,01	11,64
Alicante	780,2	90,3	58,90	10,37	468,2	35,4	69,34	7,03	312,0	54,9	48,82	14,96
Castellón	262,4	17,9	60,24	6,39	154,0	8,2	71,09	5,03	108,4	9,8	49,81	8,26
Valencia	1149,6	95,0	61,19	7,63	681,1	42,6	71,56	5,88	468,5	52,5	50,94	10,07
Extremadura	406,5	60,4	52,23	12,94	258,0	26,2	64,37	9,21	148,5	34,3	40,40	18,75
Badajoz	247,5	42,6	52,66	14,68	160,7	18,7	65,36	10,44	86,8	23,9	40,05	21,55
Cáceres	159,0	17,8	51,54	10,09	97,3	7,4	62,73	7,09	61,7	10,4	40,94	14,44
Galicia	1170,5	102,5	53,60	8,05	665,3	38,1	62,05	5,42	505,2	64,3	45,88	11,30
Coruña (A)	490,2	43,9	54,83	8,22	276,8	15,2	62,51	5,19	213,4	28,7	47,76	11,87
Lugo	140,9	7,2	47,71	4,85	78,1	3,8	56,15	4,61	62,8	3,4	40,24	5,14
Ourense	128,9	11,7	48,03	8,32	73,8	4,2	56,48	5,35	55,1	7,5	40,48	12,02
Pontevedra	410,5	39,7	56,43	8,82	236,6	15,0	65,75	5,98	173,8	24,7	47,83	12,43
Madrid	3031,0	210,5	64,38	6,49	1698,1	82,3	73,59	4,62	1332,9	128,1	55,86	8,77
Murcia	605,8	52,0	59,23	7,91	374,4	24,2	71,35	6,06	231,4	27,9	46,97	10,74
Navarra	287,5	13,8	60,77	4,58	169,4	4,0	70,42	2,29	118,1	9,8	51,25	7,69
País Vasco	994,3	71,1	58,36	6,68	570,0	28,3	67,42	4,73	424,3	42,8	49,79	9,17
Álava	149,1	8,6	60,87	5,48	89,0	3,8	70,87	4,10	60,1	4,8	50,64	7,45
Guipúzcoa	324,2	20,5	59,02	5,96	189,8	7,2	67,55	3,65	134,4	13,4	50,52	9,04
Vizcaya	521,0	42,0	57,30	7,46	291,1	17,3	66,36	5,61	229,9	24,7	49,16	9,69
Rioja (La)	143,8	10,9	59,66	7,04	87,2	5,1	70,83	5,51	56,6	5,8	48,39	9,31
Ceuta	23,0	3,8	47,92	14,16	15,0	1,5	59,29	9,26	8,0	2,3	36,63	22,04
Melilla	23,4	2,5	51,41	9,73	15,4	1,0	67,44	6,18	8,0	1,5	36,40	15,87

* Los datos inferiores a 5.000 están sujetos a fuertes variaciones, debidas al error de muestreo

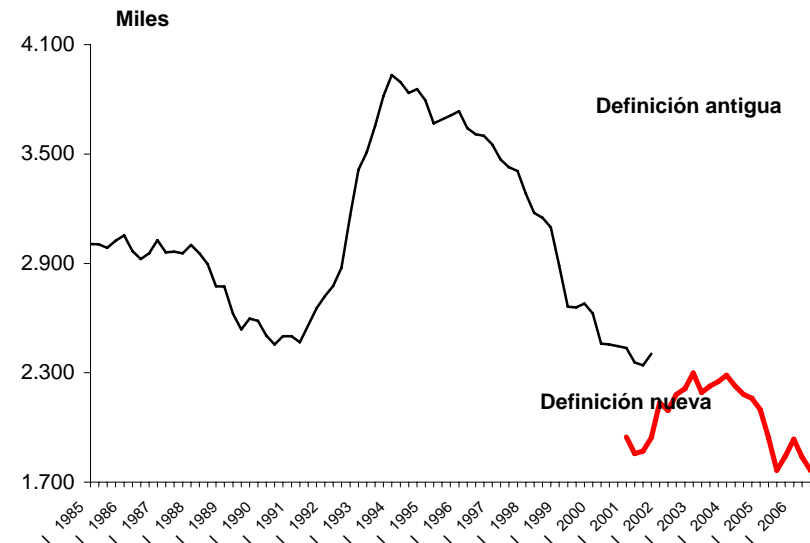
Ocupados y parados por sexo

EPA Cuarto Trimestre 2006

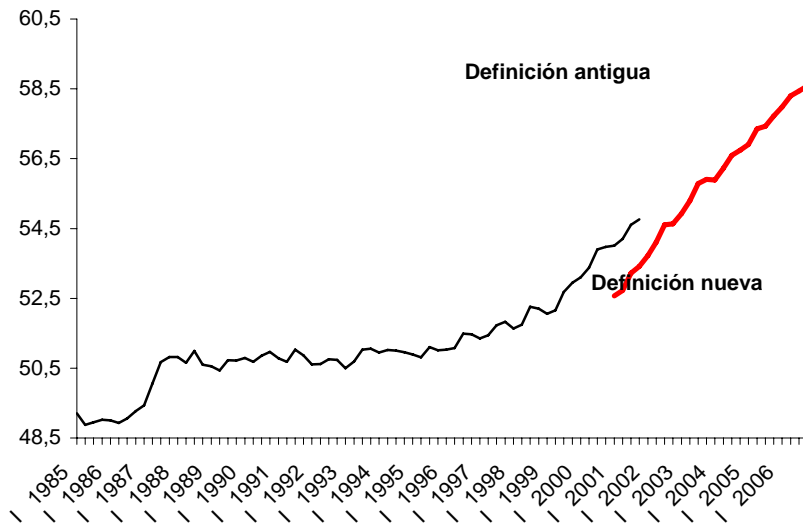
Ocupados



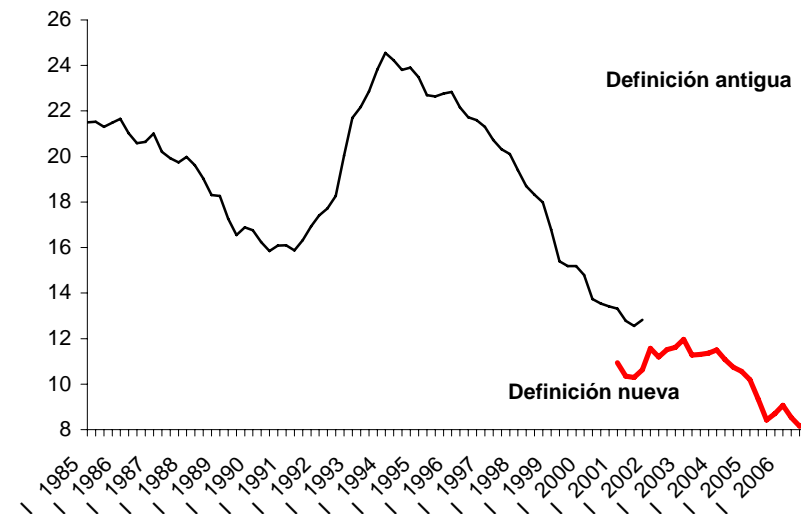
Parados



Tasa de Actividad



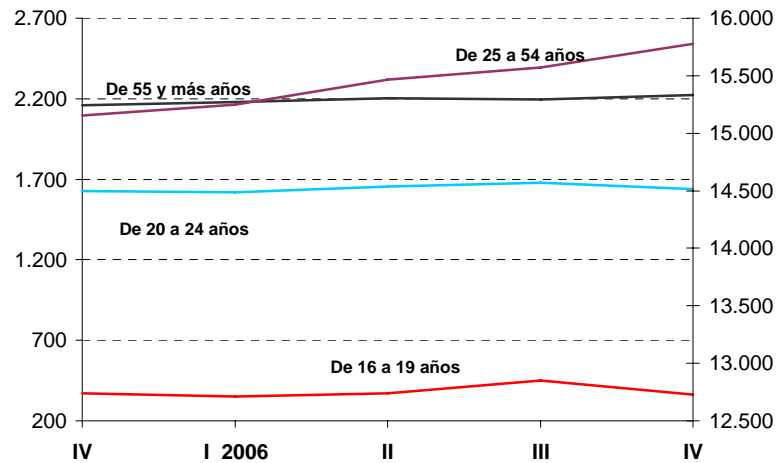
Tasa de paro



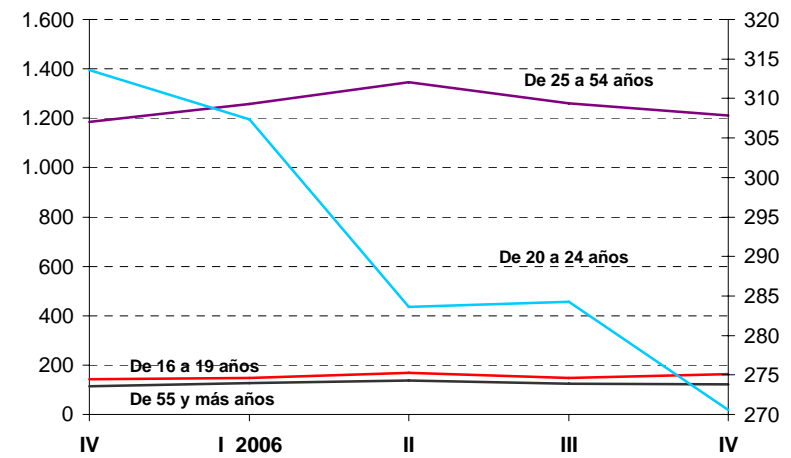
Ocupados y parados por grupos de edad

EPA Cuarto Trimestre 2006

Ocupados

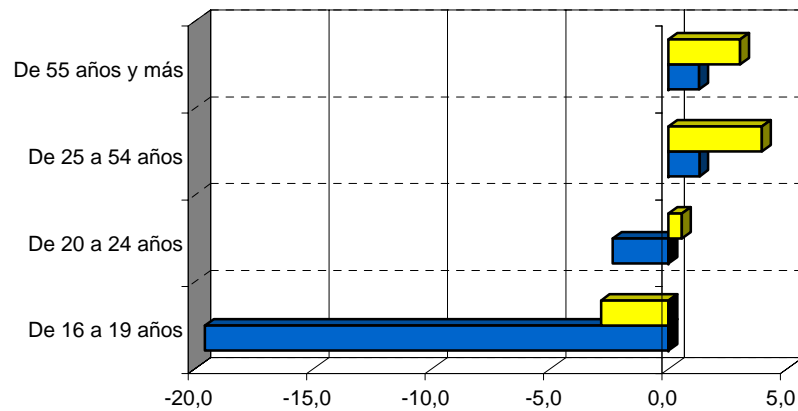


Parados



Porcentajes de variación del empleo sobre el trimestre anterior y sobre igual trimestre del año anterior

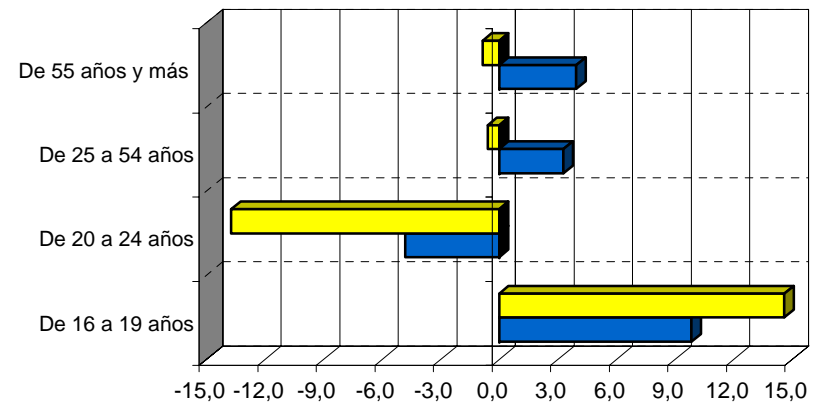
Ocupados



■ Trimestre anterior ■ Año anterior

Porcentajes de variación del paro sobre el trimestre anterior y sobre igual trimestre del año anterior

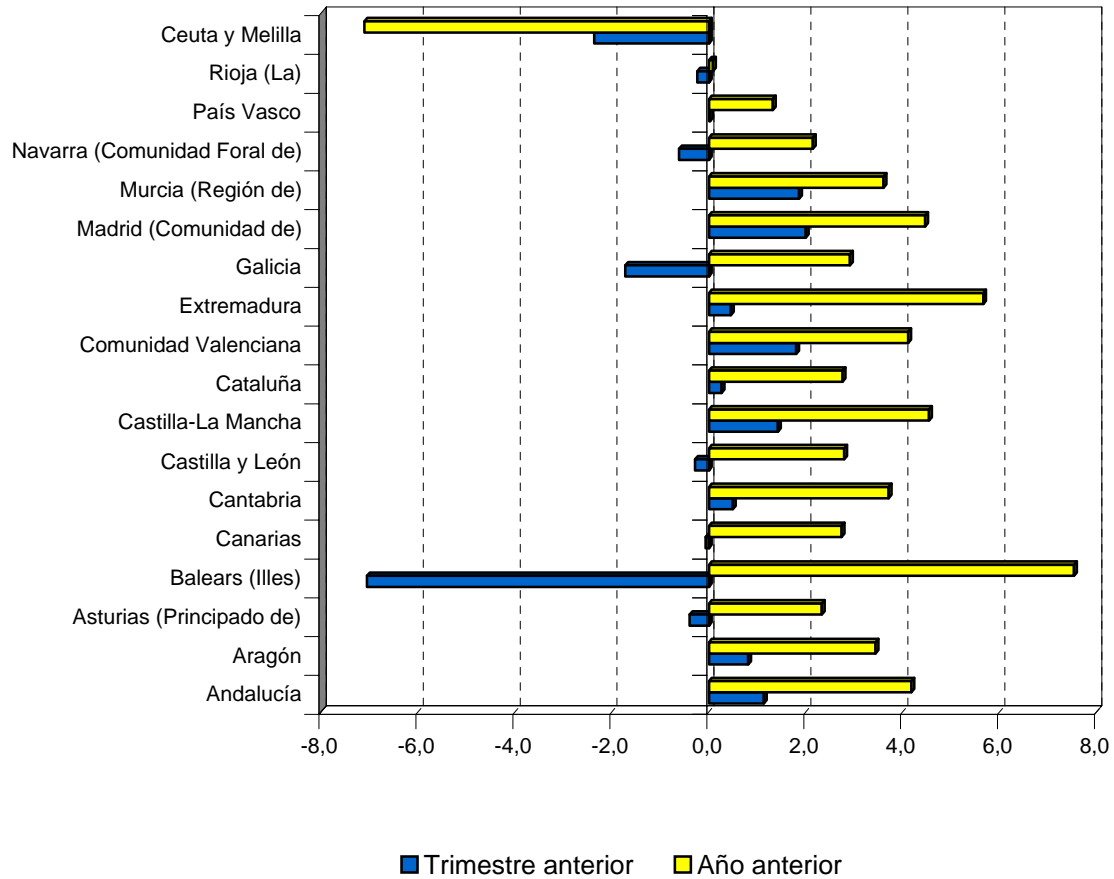
Parados



■ Trimestre anterior ■ Año anterior

Porcentajes de variación del empleo sobre el trimestre anterior y sobre igual trimestre del año anterior

Cuarto Trimestre 2006



Tasa de Paro (España 8,30)

