

23 de septiembre de 2022

Contabilidad Nacional Trimestral de España: principales agregados Segundo trimestre de 2022

Resultados en el contexto de la crisis Covid-19 y de la invasión rusa de Ucrania

Los resultados hoy difundidos de la *Contabilidad Nacional Trimestral de España: principales agregados* actualizan los proporcionados en el avance del pasado 29 de julio.

Los efectos económicos de la pandemia COVID-19 se han puesto de manifiesto en los agregados de la Contabilidad Nacional de España desde el primer trimestre de 2020. Su impacto sobre la actividad económica y el empleo, plantea, desde entonces, un desafío sin precedentes. A estos efectos se añaden los provocados por la crisis derivada de la invasión rusa de Ucrania, con distorsiones muy significativas y de diversa naturaleza (sobre los mercados energéticos, el comercio internacional, la evolución de los precios, los flujos migratorios, etc.) que se dejan notar a nivel global desde el último mes del primer trimestre.

El avance de resultados publicado el pasado mes de julio se elaboró con la información disponible sobre la evolución económica del trimestre, que, en su mayor parte, ofrecía resultados hasta el segundo mes del mismo (mayo). La estimación del tercer mes fue afrontada por el INE, como ya ocurriera en anteriores trimestres, incorporando los resultados adelantados de algunas fuentes referidos al mes de junio, estimaciones de indicadores basados en datos administrativos y otras fuentes adicionales complementarias, en línea con las recomendaciones de Eurostat y otros organismos internacionales. No obstante, por diversas razones relacionadas con el grado de disponibilidad de algunas de estas fuentes, el volumen de información adelantada del que se dispuso fue menor que en ocasiones anteriores. Este hecho, unido a la dificultad inherente a la medición estadística de cambios de coyuntura de esta magnitud, más en un período de elevada inflación, hacía prever unas futuras revisiones de los resultados de una magnitud mayor que la habitual.

Los resultados de la CNTR hoy publicados incorporan todos los indicadores que marcan la evolución económica del segundo trimestre de 2022, cuya información abarca ya, en la inmensa mayoría de los casos, el conjunto del mismo. En particular, se integran el resultado trimestral de las Cuentas no Financieras de las Administraciones Públicas y de la Balanza de Pagos. Incorporan además, según la política de revisión anunciada de esta operación, las series revisadas desde el primer trimestre de 2019, en coherencia con los resultados actualizados de la Contabilidad Nacional Anual de España difundidos el 15 de septiembre y la revisión de los modelos de ajuste estacional y de calendario para cada una de sus series.

Se recuerda también que en esta situación el análisis de ciertas variables es más relevante que en momentos anteriores. Este es el caso de las horas efectivamente trabajadas en la medición de la evolución del empleo, ya que los *puestos de trabajo equivalentes a tiempo completo* se ven afectados tanto por la variación de las horas trabajadas como de la jornada media, por lo que su interpretación en esta situación excepcional resulta menos directa.

Principales resultados

- El PIB español registra una variación del 1,5% en el segundo trimestre de 2022 respecto al trimestre anterior en términos de volumen. Esta tasa es 1,7 puntos superior a la registrada en el primer trimestre y cuatro décimas superior a la avanzada el pasado mes de julio.
- La variación interanual del PIB se sitúa en el 6,8%, frente al 6,7% del trimestre precedente. Esta tasa es cinco décimas superior a la avanzada el pasado 29 de julio¹.
- La contribución de la demanda nacional al crecimiento interanual del PIB es de 1,9 puntos, 1,9 puntos inferior a la del primer trimestre. Por su parte, la demanda externa presenta una aportación de 4,9 puntos, 2,1 puntos superior a la del trimestre pasado.
- El deflactor implícito del PIB aumenta un 3,6% respecto al mismo trimestre de 2021, tres décimas más que en el trimestre pasado.
- El empleo de la economía, en términos de horas trabajadas, registra una variación intertrimestral de 1,1%. Esta tasa es de menor magnitud en el caso de los puestos de trabajo equivalentes a tiempo completo (del 1,0%, lo que supone 1,1 puntos más que en el primer trimestre) debido al aumento en las jornadas medias a tiempo completo (0,1%).
- En términos interanuales, las horas trabajadas crecen un 3,3%, tasa 3,7 puntos inferior a la del primer trimestre de 2022, y los puestos equivalentes a tiempo completo lo hacen en un 5,2%, una décima menos que en el primer trimestre, lo que supone un incremento de 939 mil puestos de trabajo equivalentes a tiempo completo en un año.
- La variación interanual del coste laboral unitario se sitúa este trimestre en el 0,3%.
- La renta nacional bruta y la renta nacional disponible bruta crecen un 1,5% y un 1,2%, respectivamente, respecto al trimestre anterior.
- En relación al segundo trimestre de 2021, la renta nacional se incrementa un 10,3% y la renta nacional disponible un 10,5%.

¹ Las tasas de variación y aportaciones al crecimiento del PIB que figuran en esta nota de prensa aparecen redondeadas a un decimal. Las revisiones comentadas de dichas tasas están calculadas sobre su valor redondeado.

Evolución intertrimestral del PIB

El *Producto Interior Bruto* (PIB) generado por la economía española, medido en términos de volumen encadenado con referencia en el año 2015, registra una variación intertrimestral del 1,5% en el segundo trimestre de 2022². Esta tasa es 1,7 puntos superior a la estimada para el primer trimestre.

Producto interior bruto

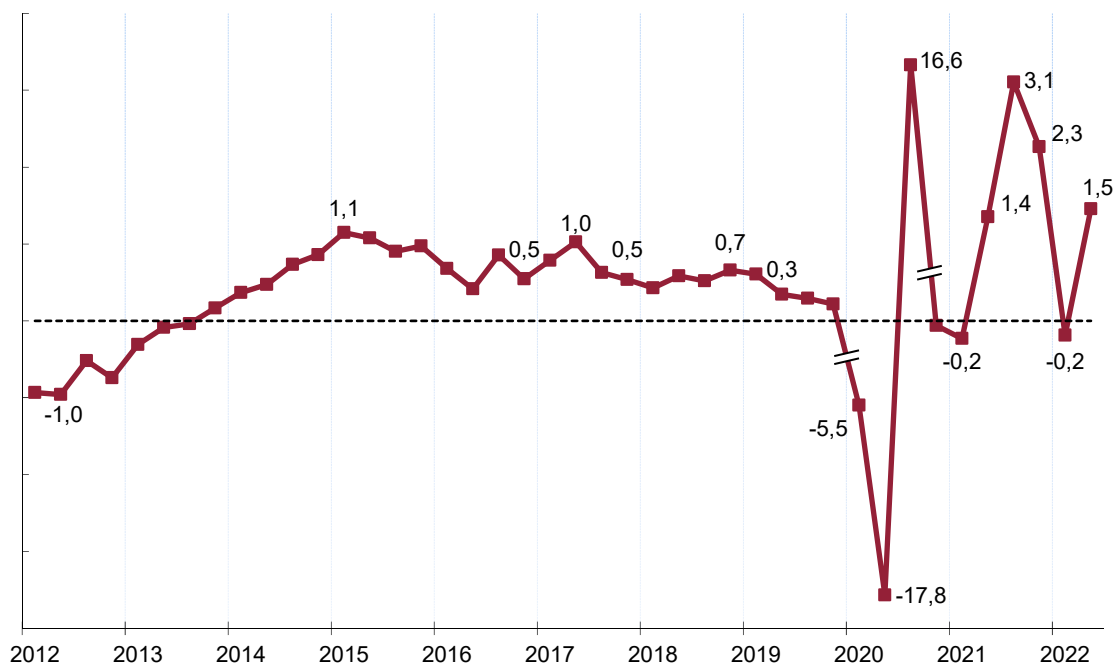
Volumen encadenado. Tasas de variación intertrimestral (%)

	2021				2022	
	Tr. I	Tr. II	Tr. III	Tr. IV	Tr. I	Tr. II
Producto interior bruto a precios de mercado	-0,2	1,4	3,1	2,3	-0,2	1,5
Gasto en consumo final	0,1	1,7	1,6	-0,3	-0,9	0,5
Gasto en consumo final de los hogares	-0,1	2,2	2,1	0,3	-1,2	1,2
Gasto en consumo final de las ISFLSH	1,4	0,9	0,5	-0,9	-1,3	0,5
Gasto en consumo final de las AAPP	0,6	0,7	0,5	-1,8	-0,3	-1,3
Formación bruta de capital	-4,2	5,8	4,1	6,1	-5,0	0,8
Formación bruta de capital fijo	-1,9	1,1	-0,8	-0,1	3,3	2,5
Activos fijos materiales	-2,7	1,1	-1,3	-0,5	3,3	2,9
Viviendas y otros edificios y construcciones	-3,7	1,8	-1,4	-0,5	0,0	6,5
Maquinaria, bienes de equipo, sistemas de armamento y recursos biológicos cultivados	-1,1	0,1	-1,1	-0,5	8,6	-2,3
Productos de la propiedad intelectual	2,1	0,9	1,6	1,6	3,2	0,4
Demanda nacional	-0,8	2,5	2,1	1,1	-1,8	0,6
Exportaciones de bienes y servicios	2,2	2,2	5,7	5,5	5,2	4,9
Importaciones de bienes y servicios	0,5	6,0	2,7	1,9	1,0	2,8
Producto interior bruto a precios de mercado	-0,2	1,4	3,1	2,3	-0,2	1,5
Agricultura, ganadería, silvicultura y pesca	-3,7	1,2	0,4	4,1	-1,7	-3,8
Industria	-1,4	0,0	1,4	3,3	-1,9	1,7
Industria manufacturera	-2,3	0,7	3,6	2,0	-1,5	1,4
Construcción	-3,0	-1,9	-0,2	0,9	1,8	2,5
Servicios	0,3	1,7	4,0	2,0	-0,1	1,6
Comercio, transporte y hostelería	1,2	3,2	10,4	5,7	0,6	5,2
Información y comunicaciones	0,2	3,1	1,5	6,5	-1,7	4,2
Actividades financieras y de seguros	0,3	-0,6	-1,6	0,3	-4,9	0,8
Actividades inmobiliarias	-2,6	0,1	0,7	0,9	1,7	-2,3
Actividades profesionales, científicas y técnicas y otras	1,9	2,2	3,4	2,7	-0,2	2,4
Administración pública, educación y sanidad	-0,2	0,1	-0,7	-0,5	-0,8	-3,6
Actividades artísticas, recreativas y otros servicios	3,3	6,6	14,1	-5,9	-0,1	10,7
Impuestos menos subvenciones sobre los productos	0,6	3,4	1,7	2,7	1,3	1,2

² Toda la información presentada en esta nota de prensa corresponde a datos ajustados de efectos estacionales y de calendario, salvo expresa mención en contra.

Producto interior bruto

Volumen encadenado. Tasas de variación intertrimestral (%)

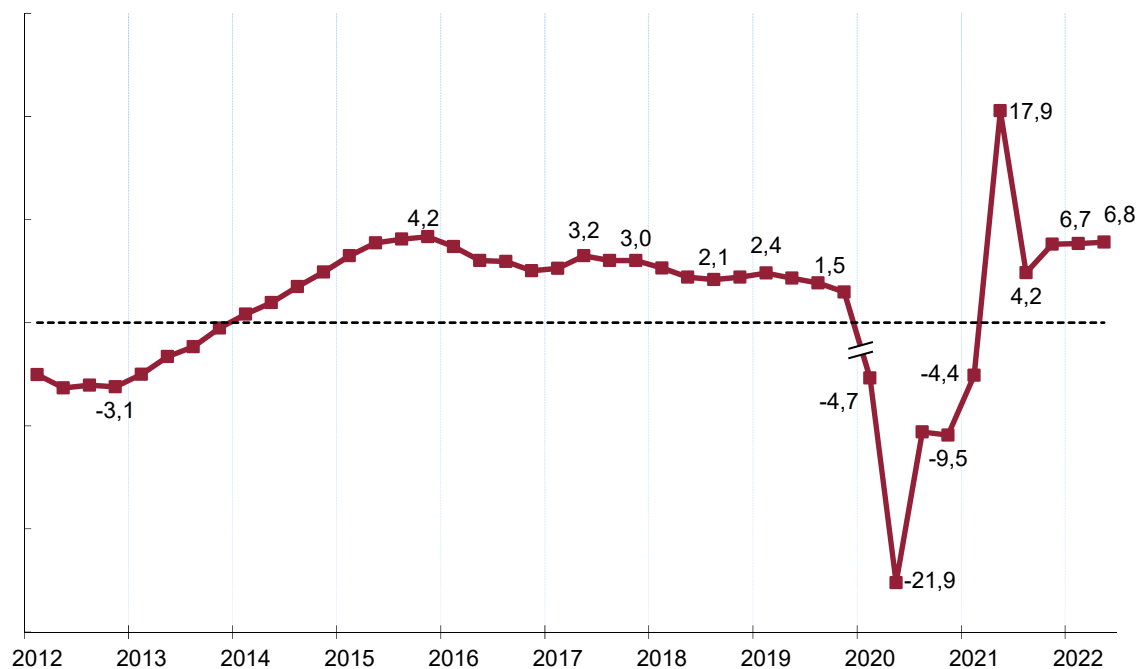


Evolución interanual del PIB

En términos interanuales, la variación del PIB es del 6,8%, tasa una décima superior a la del primer trimestre de 2022.

Producto interior bruto

Volumen encadenado. Tasas de variación interanual (%)

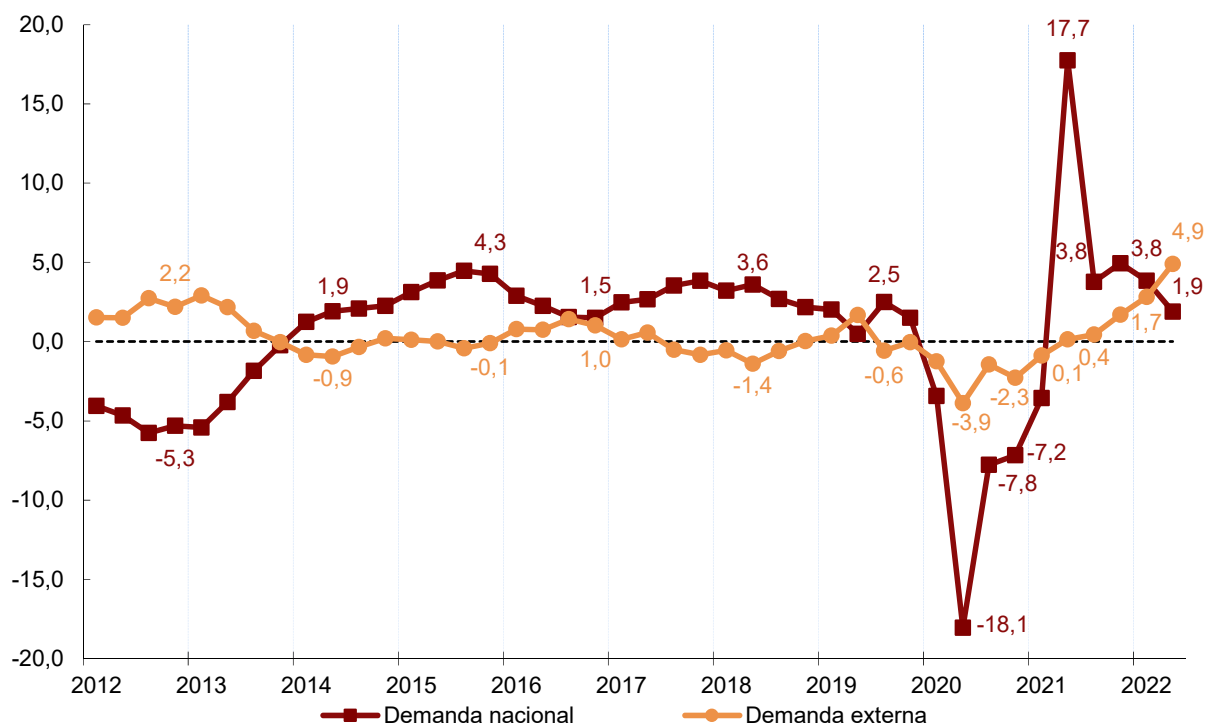


Evolución interanual del PIB: demanda

La contribución de la *demanda nacional* al crecimiento interanual del PIB es de 1,9 puntos, 1,9 puntos inferior a la del primer trimestre. Por su parte, la *demanda externa* presenta una aportación de 4,9 puntos, 2,1 puntos más que en el trimestre anterior.

Demanda nacional y externa

Aportaciones al crecimiento interanual en volumen del PIB



En lo que respecta a la demanda nacional, el *gasto de consumo final de las Administraciones Públicas* presenta una aportación negativa a la variación interanual del PIB de 0,6 puntos, que se compensa con la aportación positiva de la *formación bruta de capital*³, de 1,2 puntos, y la del *gasto de consumo final de los hogares y las ISFLSH*⁴, de 1,4 puntos.

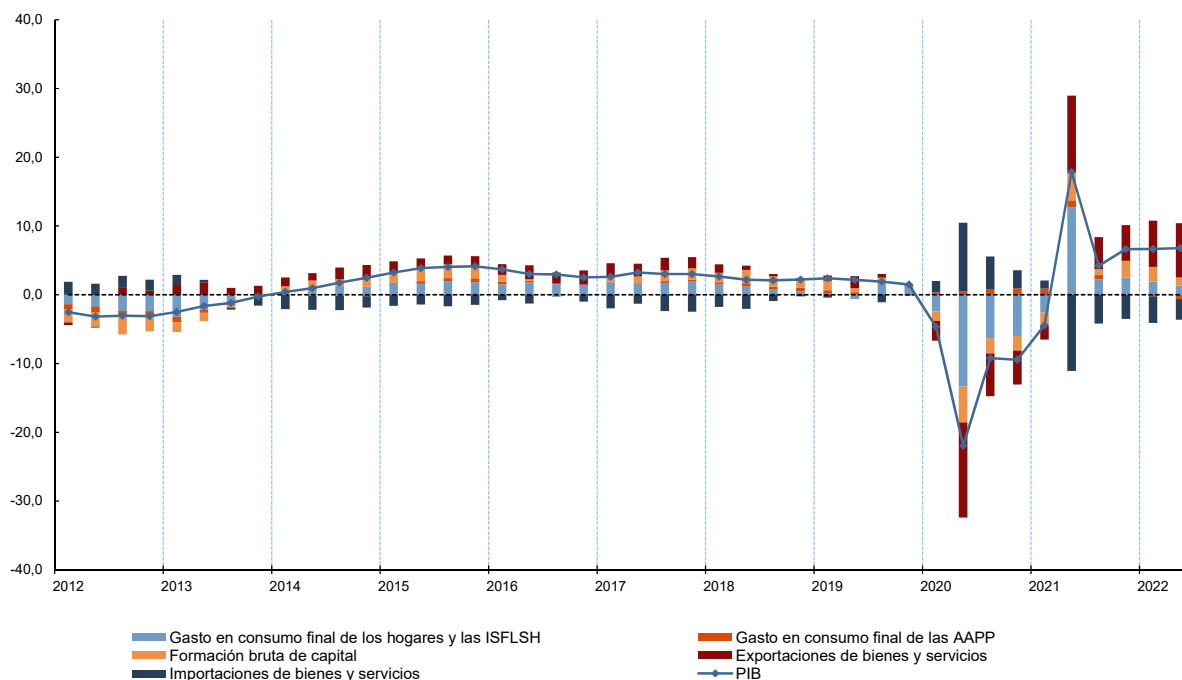
Por parte de la demanda externa, la evolución de las *exportaciones de bienes y servicios* aporta 7,9 puntos a la evolución interanual del PIB, contribución que se ve compensada, en parte, por la aportación de las *importaciones de bienes y servicios* (-3,0 puntos).

³ Incluye formación bruta de capital fijo y variación de existencias

⁴ Instituciones Sin Fines de Lucro al Servicio de los Hogares

Aportaciones al crecimiento interanual del PIB. Demanda

Volumen encadenado. Puntos porcentuales



Demanda nacional

El *gasto en consumo final* se incrementa un 0,9% en el segundo trimestre respecto al mismo periodo de 2021. Esta tasa es 1,2 puntos inferior a la del primer trimestre.

El *gasto en consumo final de los hogares* experimenta una tasa interanual del 2,5%, 1,0 puntos menos que en el trimestre pasado. Por su parte, el *gasto en consumo final de las Administraciones Públicas* presenta una variación del -2,9%, lo que supone 1,9 puntos menos que en el trimestre precedente.

La *formación bruta de capital* registra una variación del 5,7%, inferior en 5,2 puntos al del trimestre anterior.

La inversión⁵ en *activos fijos materiales* presenta una tasa interanual del 4,4%, lo que supone 1,8 puntos más que en el trimestre precedente. Por componentes, la inversión en *viviendas y otros edificios y construcciones* aumenta 4,6 puntos, pasando del -0,2% al 4,4%, mientras que la inversión en *maquinaria, bienes de equipo y sistemas de armamento* desciende 2,6 puntos, al presentar una variación del 4,2%, frente al 6,8% del trimestre anterior.

Por otro lado, la inversión en *productos de la propiedad intelectual* experimenta una variación del 7,0%, con una reducción de cuatro décimas respecto a la tasa del trimestre pasado.

⁵ Formación bruta de capital fijo.

Producto interior bruto. Demanda

Volumen encadenado. Tasas de variación interanual (%)

	2021				2022	
	Tr. I	Tr. II	Tr. III	Tr. IV	Tr. I	Tr. II
Producto interior bruto a precios de mercado	-4,4	17,9	4,2	6,6	6,7	6,8
Gasto en consumo final	-2,2	17,4	3,7	3,2	2,1	0,9
Gasto en consumo final de los hogares	-4,6	23,8	4,0	4,6	3,5	2,5
Gasto en consumo final de las ISFLSH	0,9	3,0	4,1	1,9	-0,8	-1,1
Gasto en consumo final de las AAPP	4,4	4,1	3,1	-0,1	-1,0	-2,9
Formación bruta de capital	-9,3	19,9	4,1	11,9	10,9	5,7
Formación bruta de capital fijo	-6,1	17,5	-3,0	-1,7	3,5	4,9
Activos fijos materiales	-7,0	19,8	-5,0	-3,4	2,6	4,4
Viviendas y otros edificios y construcciones	-11,5	9,5	-6,7	-3,9	-0,2	4,4
Maquinaria, bienes de equipo, sistemas de armamento y recursos biológicos cultivados	0,6	39,9	-2,3	-2,6	7,0	4,3
Maquinaria, bienes de equipo y sistemas de armamento	0,3	42,0	-3,0	-3,3	6,8	4,2
Productos de la propiedad intelectual	-1,7	8,1	6,7	6,3	7,4	7,0
Variación de existencias y adquisiciones menos cesiones de objetos valiosos ¹	-0,7	0,5	1,5	2,8	1,9	0,7
Demanda nacional ¹	-3,6	17,7	3,8	4,9	3,8	1,9
Demanda externa ¹	-0,9	0,1	0,4	1,7	2,8	4,9
Exportaciones de bienes y servicios	-6,0	40,5	15,2	16,4	19,9	23,1
Importaciones de bienes y servicios	-3,7	40,8	14,3	11,6	12,2	8,8

¹Aportación al crecimiento del PIB a precios de mercado

Demanda externa

Las *exportaciones de bienes y servicios* presentan una variación del 23,1% respecto al segundo trimestre de 2021, lo que supone 3,2 puntos más que en el trimestre anterior. Esta aceleración se produce por un incremento en las tasas interanuales de las *exportaciones de bienes* (del -0,2 al 1,8%) compensada, en parte, por la moderación de las *exportaciones de servicios* (del 102,7% al 97,9%). Dentro de éstas, el *gasto de no residentes en el territorio económico* baja 388,1 puntos (del 762,2% al 374,1%).

Las *importaciones de bienes y servicios* aumentan un 8,8% en el segundo trimestre, tasa 3,4 puntos inferior a la del primer trimestre. Esta desaceleración se explica por la disminución en las importaciones de bienes (del 9,5% al 5,1%) compensada, en parte, por un incremento en la tasa interanual de las importaciones de servicios (del 27,4% al 28,9%). Por su parte, el *gasto de residentes en el resto del mundo* desciende 80,3 puntos su variación interanual (del 207,3% al 127,0%).

Evolución interanual del PIB: oferta

El valor añadido bruto de las ramas industriales crece un 4,5% interanual en el segundo trimestre, lo que supone un incremento de 1,8 puntos respecto a la variación del trimestre anterior. Dentro de las mismas, la industria manufacturera presenta una tasa del 5,5%, lo que supone 0,6 puntos más que la del trimestre precedente.

El valor añadido bruto de la *Construcción* aumenta un 5,1% respecto al mismo trimestre de 2021, 4,5 puntos más que en el trimestre anterior.

La variación interanual del valor añadido bruto de los *Servicios* en el segundo trimestre es del 7,7%, una décima menos que la del trimestre precedente.

Finalmente, las ramas primarias registran una tasa interanual del -1,2% este trimestre, frente al 3,9% del trimestre anterior.

Producto interior bruto. Oferta

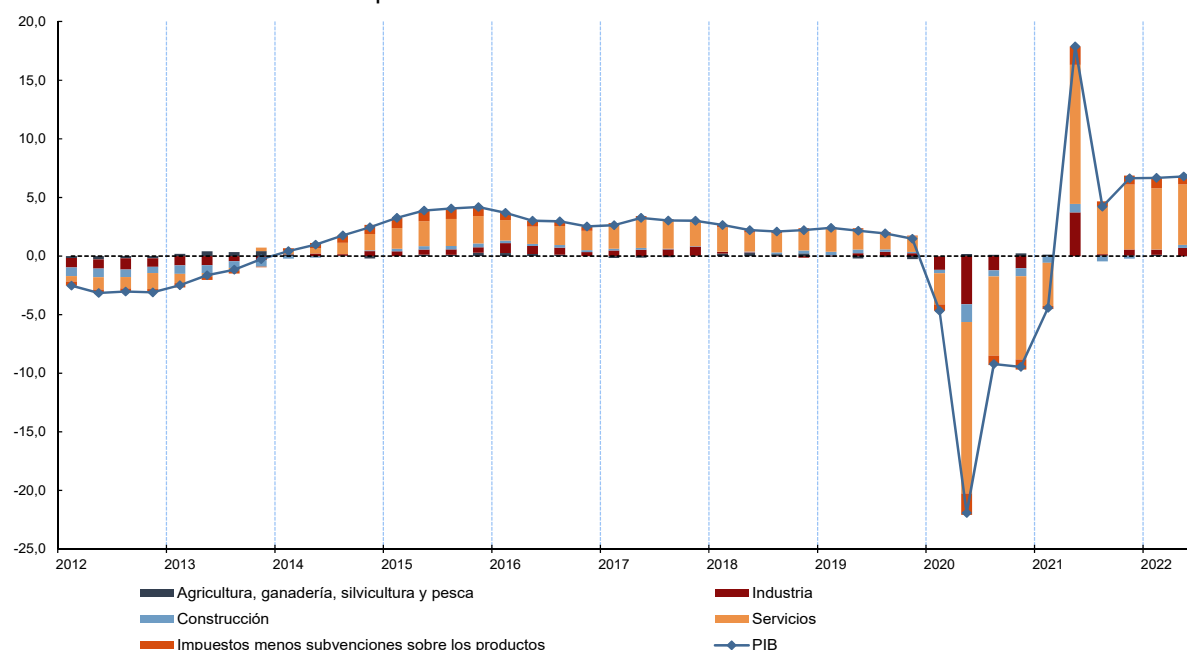
Volumen encadenado. Tasas de variación interanual (%)

	2021				2022	
	Tr. I	Tr. II	Tr. III	Tr. IV	Tr. I	Tr. II
Producto interior bruto a precios de mercado	-4,4	17,9	4,2	6,6	6,7	6,8
Agricultura, ganadería, silvicultura y pesca	4,1	0,0	2,5	1,8	3,9	-1,2
Industria	-0,2	27,5	0,4	3,2	2,7	4,5
Industria manufacturera	-0,2	36,1	3,0	4,0	4,9	5,5
Construcción	-9,6	13,3	-8,2	-4,1	0,6	5,1
Servicios	-5,4	17,3	6,0	8,2	7,8	7,7
Comercio, transporte y hostelería	-10,7	48,6	16,1	21,9	21,1	23,4
Información y comunicaciones	-2,9	13,0	7,3	11,8	9,6	10,7
Actividades financieras y de seguros	4,6	2,5	-2,3	-1,6	-6,7	-5,4
Actividades inmobiliarias	-0,4	5,0	-1,8	-1,0	3,4	1,0
Actividades profesionales, científicas y técnicas y otras	-9,1	23,3	8,3	10,6	8,4	8,6
Administración pública, educación y sanidad	1,6	3,2	1,2	-1,3	-1,9	-5,5
Actividades artísticas, recreativas y otros servicios	-24,0	20,7	6,1	18,2	14,2	18,7
Impuestos menos subvenciones sobre los productos	-3,1	17,6	5,3	8,7	9,5	7,2

Todos los grandes sectores económicos contribuyen positivamente a la evolución interanual del PIB. La evolución del Valor Añadido Bruto (VAB) de la *Industria* aporta 0,7 puntos, el de la *Construcción* 0,3 y el de los *Servicios* 5,2 puntos. Por su parte, la contribución de las ramas primarias al crecimiento del PIB es prácticamente nula.

Aportaciones al crecimiento interanual del PIB. Oferta

Volumen encadenado. Puntos porcentuales



PIB a precios corrientes y deflactor implícito

El PIB a precios corrientes aumenta a una tasa interanual del 10,6% en el segundo trimestre. Este crecimiento es cuatro décimas superior al registrado en el primero.

Producto interior bruto

Precios corrientes. Tasas de variación interanual (%)

	2021				2022	
	Tr. I	Tr. II	Tr. III	Tr. IV	Tr. I	Tr. II
Producto interior bruto a precios de mercado	-2,7	19,5	6,5	10,6	10,2	10,6
Gasto en consumo final	-1,6	18,8	5,9	7,8	8,2	8,4
Gasto en consumo final de los hogares	-4,3	25,5	6,4	9,4	10,0	10,6
Gasto en consumo final de las ISFLSH	0,1	3,1	5,0	4,3	4,8	3,3
Gasto en consumo final de las AAPP	5,8	5,5	4,8	4,0	3,7	3,1
Formación bruta de capital	-5,5	20,7	7,4	21,0	13,8	11,8
Formación bruta de capital fijo	-6,0	19,8	1,4	7,1	14,1	12,7
Activos fijos materiales	-7,0	22,5	0,0	6,8	15,2	13,6
Viviendas y otros edificios y construcciones	-10,7	13,6	0,0	8,4	14,7	15,5
Maquinaria, bienes de equipo, sistemas de armamento y recursos biológicos	-0,5	39,7	-0,1	4,2	15,9	10,6
Productos de la propiedad intelectual	-1,1	8,9	8,6	8,9	9,4	8,7
Variación de existencias y adquisiciones menos cesiones de objetos valiosos ¹	0,1	0,2	1,6	2,2	-0,4	-0,9
Demanda nacional	-2,4	19,2	6,2	10,5	9,3	9,1
Exportaciones de bienes y servicios	-4,4	47,7	25,2	30,3	37,1	44,0
Importaciones de bienes y servicios	-3,4	47,6	25,1	31,1	35,5	40,4
Producto interior bruto a precios de mercado	-2,7	19,5	6,5	10,6	10,2	10,6
Agricultura, ganadería, silvicultura y pesca	1,7	-14,7	0,1	6,8	-1,7	-0,6
Industria	8,2	24,4	6,2	15,9	18,7	16,6
Industria manufacturera	7,4	31,9	7,7	9,2	9,3	12,3
Construcción	-3,3	12,4	-8,1	-5,1	-0,8	1,3
Servicios	-5,0	17,3	6,5	9,8	8,3	9,4
Comercio, transporte y hostelería	-8,9	49,3	16,8	26,7	23,8	28,1
Información y comunicaciones	-1,7	13,6	7,9	9,6	6,2	6,7
Actividades financieras y de seguros	-13,5	2,3	3,9	13,8	9,5	16,6
Actividades inmobiliarias	-0,7	4,3	-2,4	-2,6	0,6	-0,3
Actividades profesionales, científicas y técnicas y otras	-4,6	23,0	8,0	8,0	4,8	5,9
Administración pública, educación y sanidad	2,5	2,4	1,3	-0,5	-2,2	-5,8
Actividades artísticas, recreativas y otros servicios	-22,0	22,0	7,4	15,1	13,7	16,7
Impuestos menos subvenciones sobre los productos	-2,9	50,9	17,8	18,5	19,9	17,8

¹Aportación al crecimiento del PIB a precios de mercado

Con ello, el deflactor implícito de la economía presenta una variación interanual del 3,6%, tres décimas superior a la del trimestre anterior.

Evolución interanual del PIB a precios corrientes: rentas

La remuneración de los asalariados presenta un crecimiento interanual del 7,6% en el segundo trimestre, 1,5 puntos superior al del trimestre anterior.

Este resultado es consecuencia del aumento del 5,8% del número de *asalariados*, cinco décimas inferior al del trimestre precedente, y de que la *remuneración media por asalariado* varía un 1,8%, frente al -0,1% del primer trimestre.

Por su parte, el *excedente de explotación bruto / renta mixta bruta* generado en la economía crece un 12,5% interanual, cuatro décimas más que en el primer trimestre.

Finalmente, la cuantía devengada en *impuestos sobre la producción y las importaciones netos de subvenciones* registra un crecimiento del 17,0%, frente al 22,9% del trimestre anterior.

Producto interior bruto. Rentas

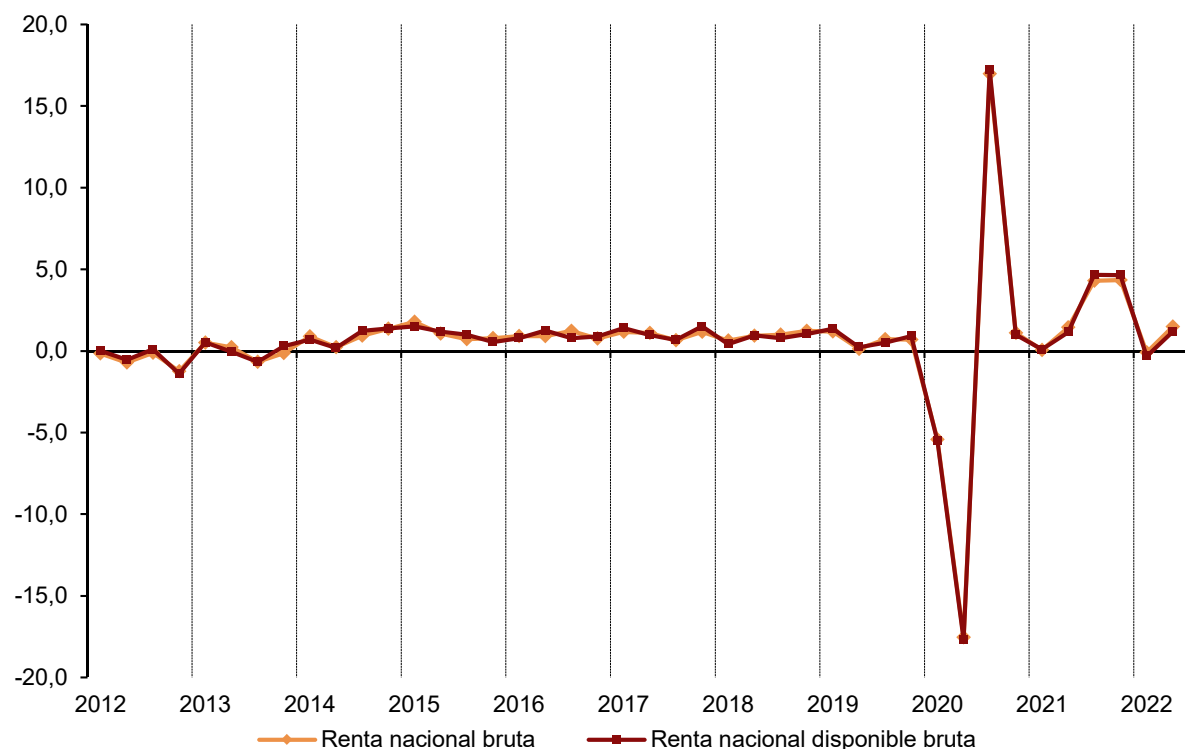
Precios corrientes. Tasas de variación interanual (%)

	2021				2022	
	Tr. I	Tr. II	Tr. III	Tr. IV	Tr. I	Tr. II
Producto interior bruto a precios de mercado	-2,7	19,5	6,5	10,6	10,2	10,6
Remuneración de los asalariados	-1,8	12,3	5,9	5,6	6,1	7,6
Excedente de explotación bruto / Renta mixta bruta	-3,6	17,6	3,4	15,7	12,1	12,5
Impuestos netos sobre la producción y las importaciones	-3,9	86,0	23,6	15,1	22,9	17,0

Si a la evolución del PIB trimestral a precios corrientes se le añade la del saldo de rentas primarias con el resto del mundo, obtenemos que la *renta nacional bruta* crece un 1,5% respecto al primer trimestre de 2022, 1,6 puntos más que en el trimestre precedente. Si a eso añadimos la evolución del saldo de transferencias corrientes con otras economías, se obtiene que la *renta nacional disponible bruta* se incrementa un 1,2% respecto al trimestre anterior, 1,5 puntos más que en el primer trimestre.

Renta nacional bruta y Renta nacional disponible bruta.

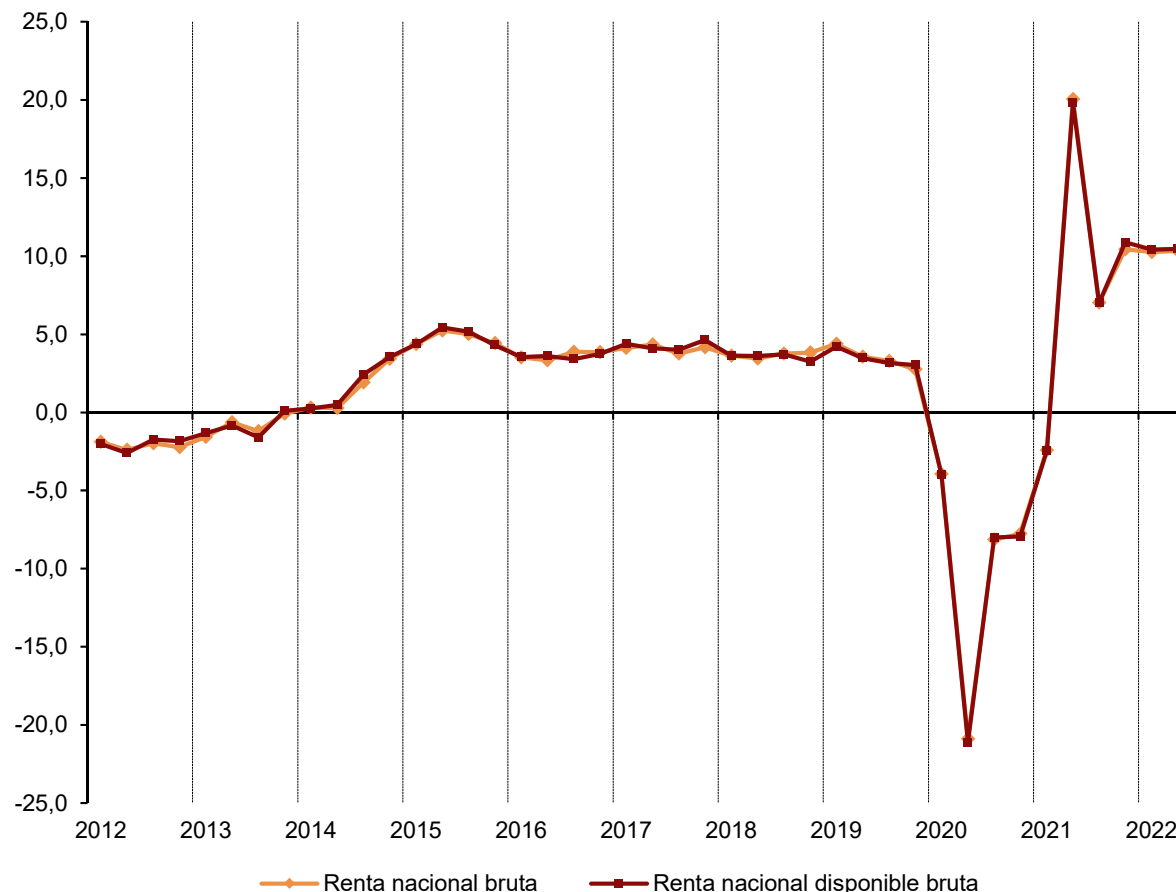
Corregido de efectos estacionales y de calendario. Tasas de variación intertrimestral (%)



En términos interanuales, la tasa de crecimiento de la renta nacional bruta es del 10,3%, tasa similar a la del primer trimestre de 2022. La renta nacional disponible bruta aumenta un 10,5%, una décima más que en el trimestre anterior.

Renta nacional bruta y Renta nacional disponible bruta

Corregido de efectos estacionales y de calendario. Tasas de variación interanual (%)



Empleo

El número de horas efectivamente trabajadas aumenta un 1,1% entre el primer y el segundo trimestre, nueve décimas menos que en el trimestre anterior. En términos interanuales, las horas efectivamente trabajadas se desaceleran 3,7 puntos, hasta una tasa del 3,3%.

La variación interanual de las horas trabajadas en las ramas industriales se sitúa en el 0,1%, lo que supone 1,9 puntos menos que en el trimestre precedente.

En el caso de la *Construcción*, la tasa interanual es del -1,8%, con un descenso de 8,0 puntos respecto al trimestre anterior.

Las horas trabajadas en el sector *Servicios* disminuyen 3,7 puntos su variación interanual respecto al trimestre anterior, hasta el 4,7%.

Finalmente, las ramas primarias presentan una variación del -3,1%, con un descenso de 2,2 puntos respecto al trimestre anterior.

Empleo

Horas trabajadas. Tasas de variación interanual (%)

	2021				2022	
	Tr. I	Tr. II	Tr. III	Tr. IV	Tr. I	Tr. II
Ocupados	-3,1	30,3	3,5	3,0	7,0	3,3
Agricultura, ganadería, silvicultura y pesca	1,4	7,2	0,1	1,7	-0,9	-3,1
Industria	-5,2	18,1	-3,1	-3,3	2,0	0,1
Industria manufacturera	-4,9	21,0	-3,2	-3,5	2,5	0,0
Construcción	4,8	47,6	-0,6	-1,5	6,2	-1,8
Servicios	-3,8	32,6	5,1	4,6	8,4	4,7
Comercio, transporte y hostelería	-10,5	59,1	4,8	10,5	13,9	8,9
Información y comunicaciones	0,4	7,0	14,8	4,6	11,6	5,9
Actividades financieras y de seguros	0,6	5,2	-0,3	-2,6	-5,5	-8,2
Actividades inmobiliarias	10,7	19,6	11,0	2,9	5,8	11,3
Actividades profesionales, científicas y técnicas y otras	1,2	24,2	6,5	3,1	4,9	2,7
Administración pública, educación y sanidad	1,6	9,5	3,4	-2,5	2,8	-0,5
Actividades artísticas, recreativas y otros servicios	-3,5	58,5	5,4	6,7	12,2	6,0
Asalariados	-4,6	26,4	3,7	1,7	7,7	4,2
Agricultura, ganadería, silvicultura y pesca	0,3	8,1	0,3	3,0	2,3	-2,2
Industria	-6,5	15,8	-3,2	-5,2	1,0	0,9
Industria manufacturera	-6,4	18,5	-3,4	-5,6	1,5	1,0
Construcción	3,2	46,8	-1,4	-5,4	4,0	-3,3
Servicios	-5,2	27,5	5,6	3,7	9,5	5,9
Comercio, transporte y hostelería	-12,8	54,1	5,0	8,9	15,9	12,2
Información y comunicaciones	1,3	7,3	15,0	3,5	11,2	6,3
Actividades financieras y de seguros	0,0	3,6	-0,6	-2,8	-4,1	-5,9
Actividades inmobiliarias	-5,0	5,1	8,2	3,9	9,6	8,1
Actividades profesionales, científicas y técnicas y otras	-0,5	22,8	7,4	4,4	8,2	4,7
Administración pública, educación y sanidad	1,1	9,0	3,5	-2,3	3,2	0,3
Actividades artísticas, recreativas y otros servicios	-7,4	51,2	9,0	5,9	13,0	5,5

Los *puestos de trabajo equivalentes a tiempo completo*, definidos como el número de horas trabajadas entre la jornada media realizada en puestos de trabajo a tiempo completo, aumentan un 1,0% respecto al trimestre anterior. Esta variación, que es 1,1 puntos superior a la del primer trimestre, se explica por el efecto combinado de la variación de las horas trabajadas y la reducción de la jornada media en puestos de trabajo a tiempo completo (de 2,0 a 0,1).

En términos interanuales, el empleo presenta un crecimiento del 5,2%, una décima inferior al registrado en el trimestre precedente, lo que supone un incremento de 939 mil empleos equivalentes a tiempo completo en un año.

La tasa de variación interanual del empleo de las ramas industriales se sitúa en el 3,7%, lo que supone 2,4 puntos más que en el trimestre precedente.

En el caso de la *Construcción*, la variación interanual del empleo es del 0,8%, con un descenso de 4,1 puntos respecto al trimestre anterior.

El empleo en *Servicios* aumenta una décima su crecimiento interanual respecto al trimestre anterior, hasta el 6,2%.

Finalmente, el empleo en las ramas primarias presenta una tasa del -1,7%, con un descenso de 3,2 puntos respecto al trimestre anterior.

Empleo

Puestos de trabajo equivalentes a tiempo completo. Tasas de variación interanual. (%)

	2021				2022	
	Tr. I	Tr. II	Tr. III	Tr. IV	Tr. I	Tr. II
Ocupados	-2,7	18,9	6,4	6,0	5,3	5,2
Agricultura, ganadería, silvicultura y pesca	3,1	6,6	1,7	4,8	1,5	-1,7
Industria	-5,6	10,0	1,5	1,9	1,3	3,7
Industria manufacturera	-6,0	11,3	1,6	1,9	2,2	3,8
Construcción	0,6	29,1	4,7	1,8	4,9	0,8
Servicios	-2,9	20,1	7,5	7,1	6,1	6,2
Comercio, transporte y hostelería	-11,0	32,7	7,8	11,3	10,6	10,9
Información y comunicaciones	2,1	5,6	13,8	16,6	13,2	11,4
Actividades financieras y de seguros	5,4	10,4	2,1	-0,6	-10,2	-8,1
Actividades inmobiliarias	7,8	16,4	0,1	-1,7	-3,3	8,7
Actividades profesionales, científicas y técnicas y otras	0,7	14,2	10,3	7,3	4,9	3,1
Administración pública, educación y sanidad	4,0	9,0	5,7	2,3	1,6	2,8
Actividades artísticas, recreativas y otros servicios	-3,5	40,4	7,4	6,9	9,2	7,1
Asalariados	-3,3	16,6	6,4	5,9	6,3	5,8
Agricultura, ganadería, silvicultura y pesca	3,4	6,7	3,0	5,4	3,1	-1,6
Industria	-5,2	8,5	0,8	0,8	1,1	3,7
Industria manufacturera	-5,5	9,7	0,8	0,8	2,0	3,7
Construcción	-1,2	23,9	4,1	0,1	3,8	-0,6
Servicios	-3,4	17,8	7,7	7,4	7,5	7,0
Comercio, transporte y hostelería	-12,4	30,4	7,9	11,3	13,2	13,1
Información y comunicaciones	2,2	4,7	14,0	17,0	14,1	13,8
Actividades financieras y de seguros	4,1	9,9	1,9	-0,5	-9,5	-6,6
Actividades inmobiliarias	-8,0	-0,8	-6,3	-2,5	1,6	7,2
Actividades profesionales, científicas y técnicas y otras	-0,1	14,6	12,0	10,6	7,7	5,1
Administración pública, educación y sanidad	4,1	8,7	5,6	2,3	2,1	3,0
Actividades artísticas, recreativas y otros servicios	-5,0	34,8	8,0	6,6	10,4	5,8

La variación interanual de la *productividad por puesto de trabajo equivalente a tiempo completo* se sitúa en el 1,5%. Y la *productividad por hora efectivamente trabajada* registra una tasa del 3,4%.

Productividad

Tasas de variación interanual (%).

	2021				2022	
	Tr. I	Tr. II	Tr. III	Tr. IV	Tr. I	Tr. II
Productividad por puesto de trabajo equivalente a tiempo completo	-1,7	-0,9	-2,0	0,6	1,3	1,5
Productividad por hora efectivamente trabajada	-1,4	-9,6	0,7	3,5	-0,4	3,4

El coste laboral unitario (CLU) crece un 0,3% respecto al segundo trimestre de 2021. Esta tasa es 3,3 puntos inferior a la del deflactor implícito de la economía (3,6%).

Costes laborales

Tasas de variación interanual (%)

	2021				2022	
	Tr. I	Tr. II	Tr. III	Tr. IV	Tr. I	Tr. II
Coste laboral unitario (CLU)	3,3	-2,8	1,5	-0,9	-1,5	0,3
Remuneración por asalariado	1,6	-3,7	-0,5	-0,3	-0,1	1,8

Revisiones y actualización de datos

Los resultados publicados hoy incorporan toda la información coyuntural disponible desde el 29 de julio sobre la evolución económica trimestral. En particular, integran la información trimestral de la Balanza de Pagos, que el Banco de España publica hoy, y de las Cuentas de las Administraciones Públicas, que difundirá la Intervención General de la Administración del Estado el próximo 30 de septiembre. Incorporan además las series revisadas, en coherencia con los principales resultados de la Contabilidad Nacional Anual de España difundidos el pasado 15 de septiembre. Además, de acuerdo a la política de revisión anunciada de la operación, se ha llevado a cabo la revisión de los modelos de ajuste estacional y de calendario de cada una de las series publicadas.

En esta ocasión, además de las revisiones que se enmarcan en la política habitual, se incluyen, como en el caso de la Contabilidad Nacional Anual, las derivadas del cambio en el momento temporal de la reclasificación de SAREB en el Sector de las Administraciones Públicas. Así en marzo de 2022, Eurostat comunicó su acuerdo con la decisión de las autoridades estadísticas españolas de reclasificar la SAREB en dicho sector desde el inicio de su actividad (en 2012).

En cuanto a la revisión de los modelos de ajuste estacional, siguiendo las recomendaciones de Eurostat y la práctica seguida en todas las estadísticas coyunturales del INE, se ha llevado a cabo un análisis individualizado de cada uno de los modelos, para valorar el mantenimiento de la cadena de outliers de tipo aditivo (AO) en todos los trimestres desde el primero de 2020.

Nota metodológica

La *Contabilidad Nacional Trimestral de España: principales agregados* (CNTR) es una estadística de síntesis, de carácter coyuntural, cuyo objetivo primordial es llevar a cabo una medición sistemática y coherente de la evolución reciente de la economía nacional, de acuerdo al marco conceptual y normativo establecido por el *Sistema Europeo de Cuentas Nacionales y Regionales* (SEC 2010), aprobado por el *Reglamento (UE) 549/2013, del Parlamento Europeo y del Consejo, de 21 de mayo*.

Esta operación ofrece, un mes después de finalizado el trimestre (t+30 días, siendo t el trimestre de referencia), una estimación avance del *Producto Interior Bruto* generado en la economía durante el mismo y de cada uno de sus componentes, desde sus tres enfoques de oferta, demanda y rentas (tanto en términos de volumen como a precios corrientes en el caso de los dos primeros y a precios corrientes en el caso del enfoque de rentas). Asimismo, proporciona una medición de la evolución del empleo de la economía en términos de *personas ocupadas, puestos de trabajo, puestos de trabajo equivalentes a tiempo completo y horas trabajadas*. Todas las estimaciones se ofrecen, además, tanto en datos brutos como corregidos de estacionalidad y de efectos de calendario. Se trata, como se ha señalado, de una estimación que tiene el carácter de avance y está elaborada a partir de toda la información disponible hasta este momento relativa al trimestre de referencia.

Los resultados de cada trimestre se revisan en torno a t+90 días, incorporando toda la información disponible desde la estimación avance.

Las estadísticas del INE se elaboran de acuerdo con el Código de Buenas Prácticas de las Estadísticas Europeas, que fundamenta la política y estrategia de calidad de la institución. Para más información, véase la sección de Calidad en el INE y Código de Buenas Prácticas en la página Web del INE.

Tipo de operación: continua, de periodicidad trimestral.

Ámbito geográfico: *territorio económico nacional*.

Período de referencia de los resultados: el trimestre.

Método de recogida: estadística de síntesis.

Para información más detallada se puede consultar la página web del INE (www.ine.es), así como acceder al Informe metodológico estandarizado de la operación ([Informe de metadatos estandarizado](#)).