

23 de diciembre de 2020

Contabilidad Nacional Trimestral de España: principales agregados Tercer trimestre de 2020

Resultados en el contexto de la crisis COVID-19

Los resultados hoy difundidos de la *Contabilidad Nacional Trimestral de España: principales agregados* actualizan los proporcionados en el avance del pasado 30 de octubre.

En dicho avance, la mayoría de los indicadores estadísticos sobre la evolución económica reciente ofrecían resultados hasta el segundo mes del mismo (agosto). La estimación de su evolución en el tercer mes fue afrontada por el INE adaptando los métodos de estimación de los agregados económicos trimestrales con la incorporación de fuentes adicionales disponibles para todos los meses del trimestre, que complementaban a las habitualmente empleadas, así como de estimaciones adelantadas de indicadores basados en datos administrativos, en línea con las recomendaciones de Eurostat y otros organismos estadísticos internacionales.

Los resultados hoy publicados incorporan todos los indicadores estadísticos que marcan la evolución económica de los tres primeros trimestres de 2020, que abarcan ya, en la inmensa mayoría de los casos, hasta la totalidad del tercer trimestre. En particular, se integran el resultado trimestral de las Cuentas no Financieras de las Administraciones Públicas y el de la Balanza de Pagos. Lógicamente, en el análisis de las revisiones observadas sobre los resultados avanzados se han de tener presentes las diversas implicaciones que el uso de las restricciones impuestas a la circulación de personas y a algunas actividades económicas durante estos periodos puedan haber tenido sobre la calidad y disponibilidad de las diversas fuentes empleadas así como a la dificultad inherente a la medición estadística de cambios de coyuntura de tal magnitud.

Por otro lado, para facilitar y potenciar el análisis que pueda realizarse del impacto de la pandemia sobre el crecimiento de la economía española se presentan las aportaciones al crecimiento en volumen del PIB de cada una de sus componentes de oferta, a nivel detallado de rama de actividad, y de demanda, distinguiendo la contribución de cada agregado de demanda nacional.

Se recuerda que la situación provocada por la COVID-19 puede hacer que el análisis de ciertas variables sea más relevante que en momentos anteriores. Este es el caso de las horas efectivamente trabajadas en la medición de la evolución del empleo. Se considera que esta variable, frente a los *puestos de trabajo equivalentes a tiempo completo*, es la que refleja de manera más clara los efectos inducidos en el empleo por la pandemia y las sucesivas medidas adoptadas. Los puestos de trabajo equivalentes se ven afectados tanto por la variación de las horas trabajadas como de la jornada media, por lo que su interpretación en esta situación excepcional resulta menos directa.

Principales resultados

- El PIB español registra una variación del 16,4% en el tercer trimestre de 2020 respecto al trimestre anterior en términos de volumen. Esta tasa es 34,3 puntos superior a la registrada en el segundo trimestre y tres décimas inferior a la avanzada el pasado 30 de octubre.
- La variación interanual del PIB se sitúa en el -9,0%, frente al -21,6% del trimestre precedente. Esta tasa es tres décimas inferior a la avanzada el pasado 30 de octubre.
- La contribución de la demanda nacional al crecimiento interanual del PIB es de -7,2 puntos, 11,5 puntos superior a la del segundo trimestre. Por su parte, la demanda externa presenta una aportación de -1,8 puntos, 1,1 puntos superior a la del trimestre pasado.
- El deflactor implícito del PIB aumenta un 1,4% respecto al mismo trimestre de 2019, tres décimas más que en el trimestre pasado.
- El empleo de la economía, en términos de horas trabajadas, registra una variación intertrimestral del 24,7%. Esta tasa es de menor magnitud en el caso de los puestos de trabajo equivalentes a tiempo completo (del 16,0%, lo que supone 33,7 puntos más que en el segundo trimestre) debido a la reducción del 7,5% en la jornadas medias a tiempo completo.
- En términos interanuales, las horas trabajadas se reducen un 6,2%, tasa 18,7 puntos superior a la del segundo trimestre de 2020. Por su parte, los puestos equivalentes a tiempo completo bajan un 5,5%, tasa 12,9 puntos superior a la del segundo trimestre, lo que supone un descenso de 1.012 mil puestos de trabajo equivalentes a tiempo completo en un año.
- La variación interanual del coste laboral unitario se sitúa este trimestre en el 4,7%.
- La renta nacional bruta y la renta nacional disponible bruta crecen un 16,6% y un 17,1%, respectivamente, respecto al trimestre anterior.
- En relación al tercer trimestre de 2019, la renta nacional y la renta nacional disponible disminuyen un 7,8% y un 7,7% respectivamente.

Evolución intertrimestral del PIB

El *Producto Interior Bruto* (PIB) generado por la economía española, medido en términos de volumen encadenado con referencia en el año 2015, registra una variación intertrimestral del 16,4% en el tercer trimestre de 2020¹. Esta tasa es 34,3 puntos superior a la estimada para el segundo trimestre.

Producto interior bruto

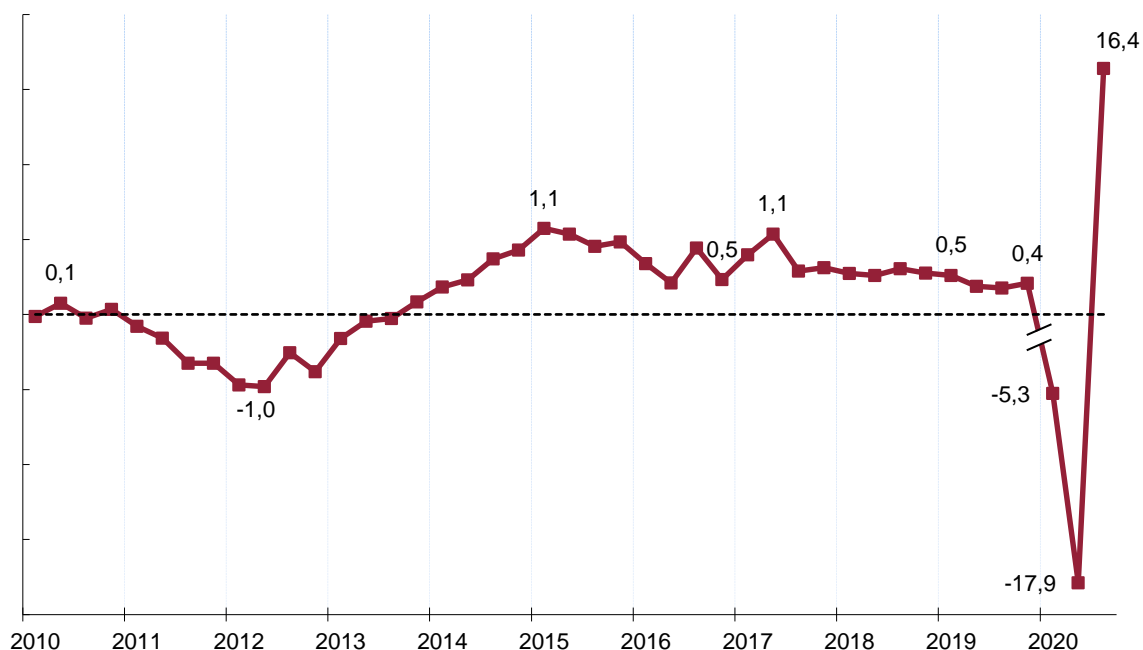
Volumen encadenado. Tasas de variación intertrimestral (%)

	2019				2020		
	Tr. I	Tr. II	Tr. III	Tr. IV	Tr. I	Tr. II	Tr. III
Producto interior bruto a precios de mercado	0,5	0,4	0,4	0,4	-5,3	-17,9	16,4
Gasto en consumo final	0,4	0,0	0,7	0,3	-4,6	-14,9	14,3
Gasto en consumo final de los hogares	0,4	-0,3	0,8	0,1	-6,7	-20,7	20,8
Gasto en consumo final de las ISFLSH	1,5	1,4	1,6	-0,4	-1,1	0,1	0,0
Gasto en consumo final de las AAPP	0,2	0,9	0,6	0,9	1,4	0,3	1,2
Formación bruta de capital	0,5	-0,3	0,7	-1,2	-4,9	-20,2	20,4
Formación bruta de capital fijo	1,2	-0,3	1,1	-1,0	-4,9	-20,6	21,7
Activos fijos materiales	1,2	-0,7	1,0	-1,4	-6,0	-23,3	26,4
Viviendas y otros edificios y construcciones	0,0	-0,4	-0,6	-1,3	-4,7	-20,7	16,6
Maquinaria, bienes de equipo, sistemas de armamento y recursos biológicos cultivados	3,0	-1,1	3,4	-1,7	-7,9	-27,2	42,6
Productos de la propiedad intelectual	0,9	1,4	1,2	1,4	0,6	-8,2	3,3
Demanda nacional	0,4	-0,1	0,7	0,0	-4,7	-16,0	15,6
Exportaciones de bienes y servicios	0,3	1,5	0,2	0,2	-7,3	-33,1	29,9
Importaciones de bienes y servicios	-0,2	0,3	1,3	-1,1	-5,8	-28,5	27,0
Producto interior bruto a precios de mercado	0,5	0,4	0,4	0,4	-5,3	-17,9	16,4
Agricultura, ganadería, silvicultura y pesca	-4,0	-2,7	1,4	0,1	1,4	3,4	-1,2
Industria	0,7	0,7	0,7	-0,1	-6,4	-18,9	26,2
Industria manufacturera	0,6	0,3	0,7	0,4	-7,2	-22,4	31,5
Construcción	1,4	0,6	-0,3	-0,1	-6,9	-21,9	22,5
Servicios	0,7	0,5	0,3	0,7	-4,7	-18,5	14,9
Comercio, transporte y hostelería	1,0	0,3	0,7	0,7	-10,1	-40,0	43,2
Información y comunicaciones	0,7	0,1	0,6	1,1	-3,5	-11,1	6,5
Actividades financieras y de seguros	-0,8	0,0	-0,5	0,0	0,4	1,0	4,0
Actividades inmobiliarias	0,6	0,5	0,6	0,8	-0,8	-6,5	2,4
Actividades profesionales, científicas y técnicas y otras	1,3	1,0	0,8	1,0	-5,3	-24,2	19,8
Administración pública, educación y sanidad	0,4	0,6	0,0	0,4	-0,1	-0,5	1,8
Actividades artísticas, recreativas y otros servicios	0,3	0,5	-1,2	0,6	-8,1	-32,2	29,6
Impuestos menos subvenciones sobre los productos	0,1	-0,2	-0,1	-0,2	-8,3	-15,3	15,6

¹ Toda la información presentada en esta nota de prensa corresponde a datos ajustados de efectos estacionales y de calendario, salvo expresa mención en contra.

Producto interior bruto

Volumen encadenado. Tasas de variación intertrimestral (%)

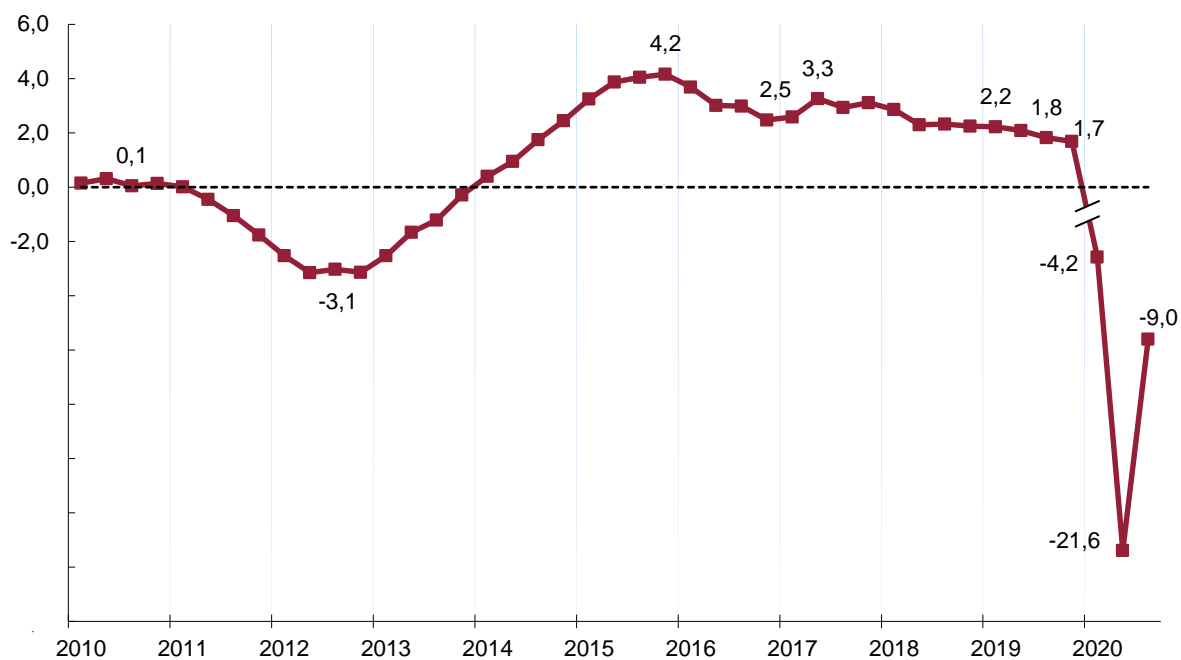


Evolución interanual del PIB

En términos interanuales, la variación del PIB es del -9,0%, tasa 12,6 puntos superior a la del segundo trimestre de 2020.

Producto interior bruto

Volumen encadenado. Tasas de variación interanual (%)

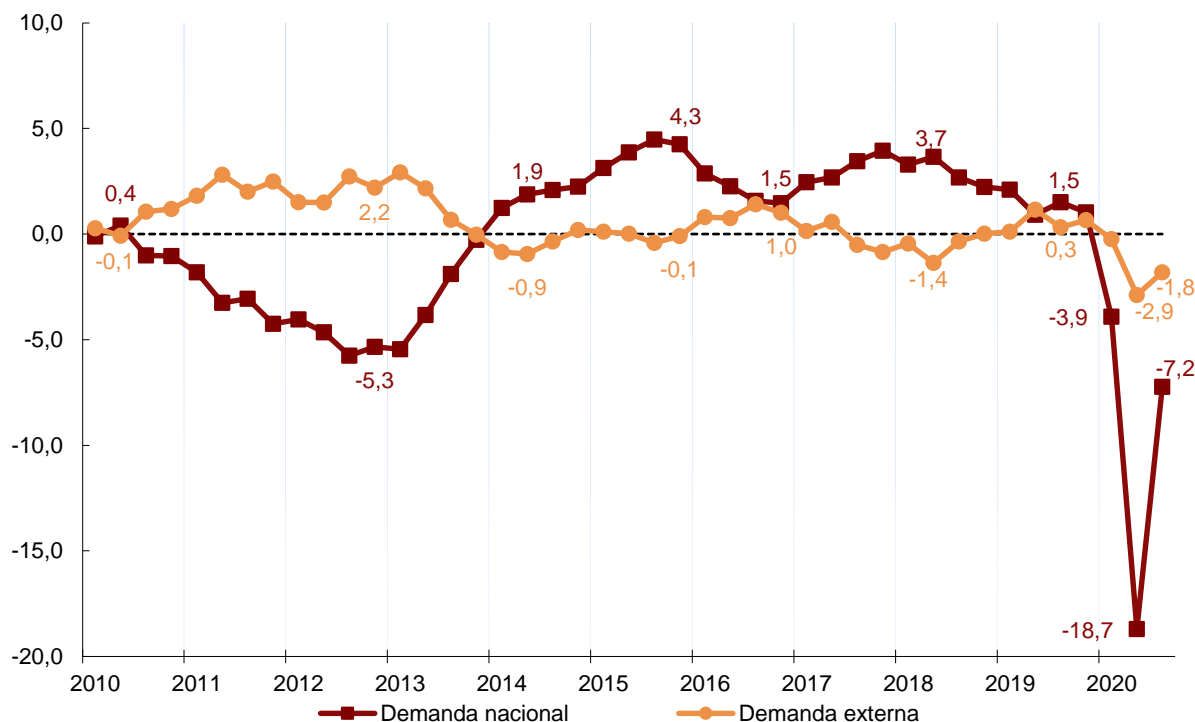


Evolución interanual del PIB: demanda

La contribución de la *demanda nacional* al crecimiento interanual del PIB es de $-7,2$ puntos, $11,5$ puntos superior a la del segundo trimestre. Por su parte, la *demanda externa* presenta una aportación de $-1,8$ puntos, $1,1$ puntos más que en el trimestre anterior.

Demanda nacional y externa

Aportaciones al crecimiento interanual en volumen del PIB



En lo que respecta a la demanda nacional, el *gasto de consumo final de los hogares* y las *ISFLSH²* presenta la aportación más negativa a la variación interanual del PIB en volumen, con $-5,9$ puntos, seguida de la *formación bruta de capital³*, con $-2,0$. La evolución de dichos agregados se ven compensadas por una aportación positiva de $0,7$ puntos del *gasto de consumo final de las Administraciones Públicas*.

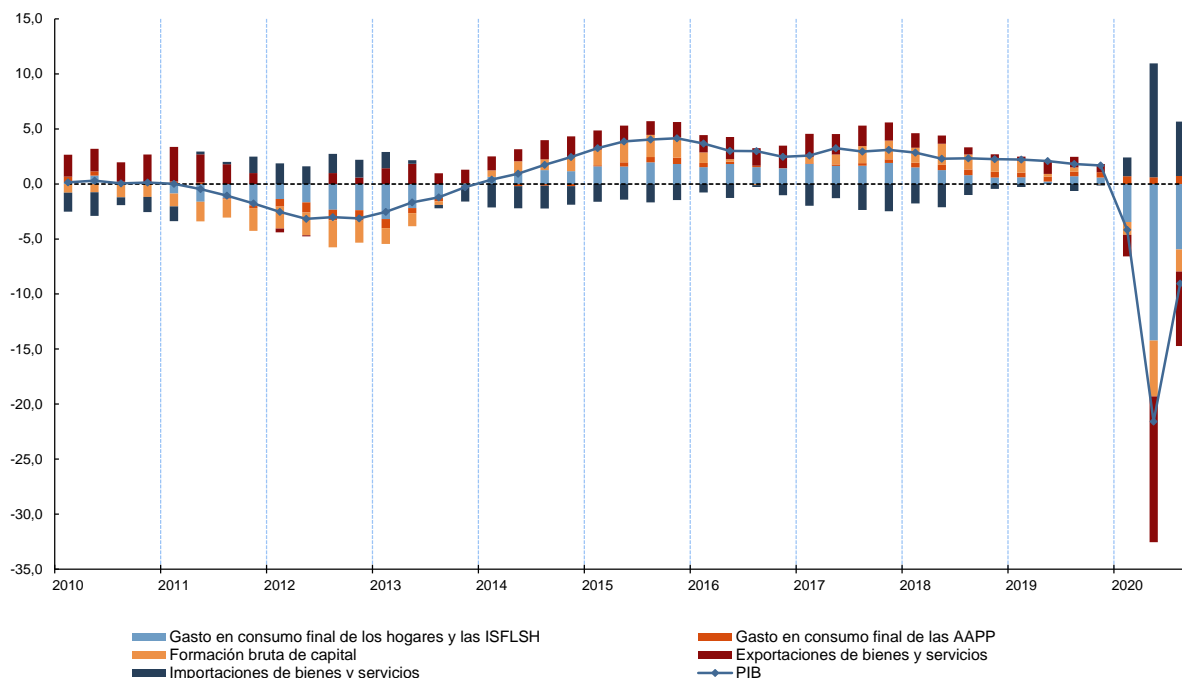
Por parte de la demanda externa, la evolución de las *exportaciones de bienes y servicios* aportan $-6,8$ puntos a la evolución interanual del PIB, contribución negativa que se ve compensada, en parte, por la aportación positiva de las *importaciones de bienes y servicios*, de $4,9$ puntos.

² Instituciones Sin Fines de Lucro al Servicio de los Hogares

³ Incluye formación bruta de capital fijo y variación de existencias

Aportaciones al crecimiento interanual del PIB. Demanda

Volumen encadenado. Puntos porcentuales



Demanda nacional

El *gasto en consumo final* baja un 6,9% respecto al mismo trimestre de 2019. Esta tasa es 11,0 puntos superior a la del segundo trimestre.

El *gasto en consumo final de los hogares* experimenta una tasa interanual del -10,5%, lo que supone 14,9 puntos más que en el trimestre pasado. Por su parte, el *gasto en consumo final de las Administraciones Públicas* presenta un crecimiento del 3,8%, seis décimas superior al del trimestre precedente.

La *formación bruta de capital* registra una variación del -9,6%, superior en 14,8 puntos al del trimestre anterior.

La inversión⁴ en *activos fijos materiales* presenta una tasa interanual del -10,2%, lo que supone 18,0 puntos más que en el trimestre precedente. Por componentes, la inversión en *viviendas y otros edificios y construcciones* aumenta 12,8 puntos, pasando del -25,9% al -13,1%, mientras que la inversión en *maquinaria, bienes de equipo y sistemas de armamento* se incrementa 26,7 puntos al presentar una variación del -6,6%, frente al -33,3% del trimestre anterior.

Por otro lado, la inversión en *productos de la propiedad intelectual* experimenta una variación del -3,3%, con un incremento de 1,9 puntos respecto a la tasa del trimestre pasado.

⁴ Formación bruta de capital fijo.

Producto interior bruto. Demanda

Volumen encadenado. Tasas de variación interanual (%)

	2019				2020		
	Tr. I	Tr. II	Tr. III	Tr. IV	Tr. I	Tr. II	Tr. III
Producto interior bruto a precios de mercado	2,2	2,1	1,8	1,7	-4,2	-21,6	-9,0
Gasto en consumo final	1,3	0,9	1,4	1,4	-3,6	-17,9	-6,9
Gasto en consumo final de los hogares	1,0	0,3	1,1	1,0	-6,1	-25,4	-10,5
Gasto en consumo final de las ISFLSH	1,6	3,8	5,9	4,2	1,5	0,2	-1,3
Gasto en consumo final de las AAPP	2,2	2,4	2,2	2,6	3,8	3,2	3,8
Formación bruta de capital	5,4	1,2	1,9	-0,3	-5,6	-24,4	-9,6
Formación bruta de capital fijo	5,7	1,3	2,8	0,9	-5,2	-24,5	-9,1
Activos fijos materiales	7,0	1,2	2,6	0,1	-7,1	-28,2	-10,2
Viviendas y otros edificios y construcciones	5,3	2,7	0,9	-2,2	-6,9	-25,9	-13,1
Maquinaria, bienes de equipo, sistemas de armamento y recursos biológicos cultivados	9,6	-0,9	5,2	3,6	-7,4	-31,8	-5,9
Maquinaria, bienes de equipo y sistemas de armamento	10,1	-0,9	5,4	3,6	-7,8	-33,3	-6,6
Productos de la propiedad intelectual	-0,2	2,1	3,7	5,0	4,6	-5,2	-3,3
Variación de existencias y adquisiciones menos cesiones de objetos valiosos ¹	0,0	0,0	-0,1	-0,2	-0,1	-0,2	-0,2
Demanda nacional ¹	2,1	0,9	1,5	1,0	-3,9	-18,7	-7,2
Demanda externa ¹	0,1	1,2	0,3	0,7	-0,2	-2,9	-1,8
Exportaciones de bienes y servicios	1,1	3,2	2,7	2,1	-5,6	-37,8	-19,3
Importaciones de bienes y servicios	0,8	-0,1	2,0	0,3	-5,3	-32,5	-15,4

¹Aportación al crecimiento del PIB a precios de mercado

Demanda externa

Las *exportaciones de bienes y servicios* presentan una variación del -19,3% respecto al tercer trimestre de 2019, lo que supone 18,5 puntos más que en el trimestre anterior. Esta aceleración se produce por la recuperación de las tasas interanuales de las *exportaciones de bienes* (del -27,0% al -5,3%) y de las *exportaciones de servicios* (del -60,8% al -48,5%). Dentro de éstas, el *gasto de no residentes en el territorio económico* aumenta 21,2 puntos (del -99,1% al -77,9%).

Las *importaciones de bienes y servicios* varían un -15,4% respecto al mismo trimestre del año anterior, 17,1 puntos más que en el segundo trimestre. Este incremento se explica por la recuperación de las importaciones de bienes (del -29,5% al -10,1%) que se ve acompañada por una moderación de la tasa interanual negativa de las importaciones de servicios (del -45,4% al -37,4%). Por su parte, el *gasto de residentes en el resto del mundo* mejora en 18,6 puntos su variación interanual este trimestre (del -95,6% al -77,0%).

Evolución interanual del PIB: oferta

El valor añadido bruto de las ramas industriales disminuye un 4,4% respecto al mismo trimestre de 2019, lo que supone un aumento de 19,3 puntos respecto a la variación interanual registrada en el trimestre anterior. Dentro de las mismas, la industria manufacturera presenta una tasa del -4,9%, lo que supone 22,3 puntos más que la del trimestre precedente.

El valor añadido bruto de la *Construcción* baja un 11,0% respecto al mismo trimestre de 2019, tasa 16,5 puntos superior a la del trimestre anterior.

La variación interanual del valor añadido bruto de los *Servicios* en el tercer trimestre es del -10,2%, lo que supone 11,4 puntos más que la del trimestre precedente.

Finalmente, las ramas primarias registran una variación interanual del 3,7% este trimestre, frente al 6,5% del trimestre anterior.

Producto interior bruto. Oferta

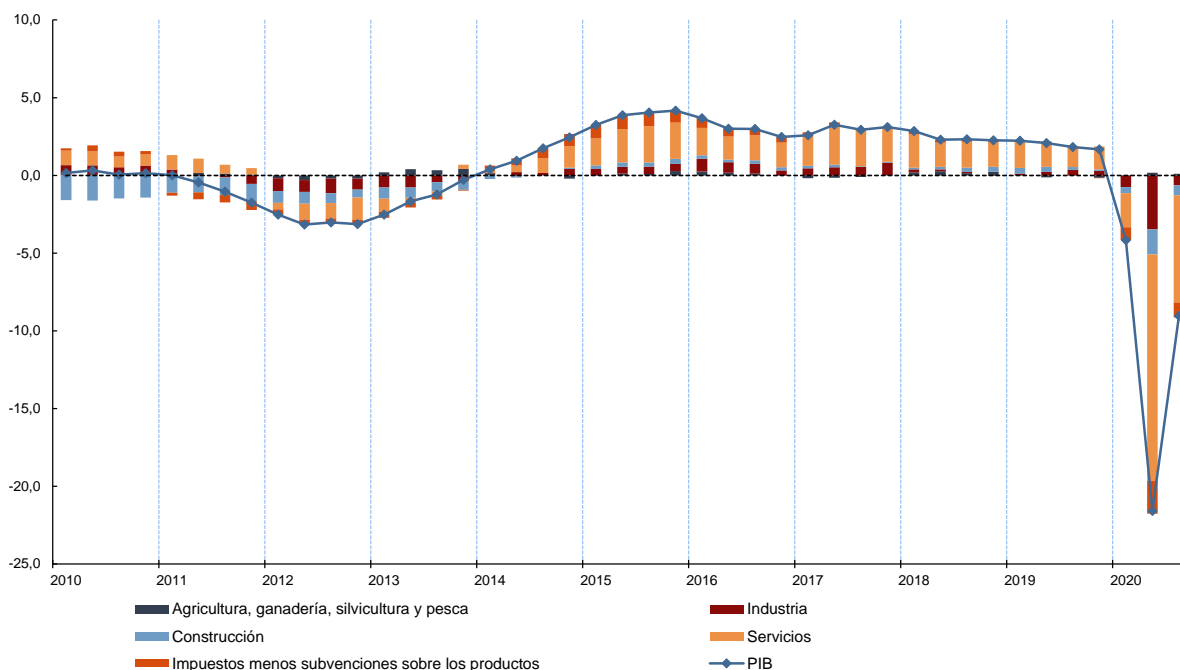
Volumen encadenado. Tasas de variación interanual (%)

	2019				2020		
	Tr. I	Tr. II	Tr. III	Tr. IV	Tr. I	Tr. II	Tr. III
Producto interior bruto a precios de mercado	2,2	2,1	1,8	1,7	-4,2	-21,6	-9,0
Agricultura, ganadería, silvicultura y pesca	0,7	-4,4	0,0	-5,3	0,1	6,5	3,7
Industria	0,7	1,6	2,4	2,1	-5,2	-23,7	-4,4
Industria manufacturera	0,3	0,7	1,9	2,0	-5,9	-27,2	-4,9
Construcción	6,8	5,8	3,2	1,7	-6,6	-27,5	-11,0
Servicios	2,5	2,4	1,9	2,2	-3,3	-21,6	-10,2
Comercio, transporte y hostelería	3,0	2,6	2,7	2,8	-8,6	-45,3	-22,2
Información y comunicaciones	3,6	1,8	1,9	2,6	-1,7	-12,7	-7,6
Actividades financieras y de seguros	2,3	0,1	-1,2	-1,3	-0,1	1,0	5,5
Actividades inmobiliarias	2,8	2,7	2,4	2,6	1,1	-5,9	-4,3
Actividades profesionales, científicas y técnicas y otras	5,1	5,3	4,1	4,1	-2,6	-27,0	-13,2
Administración pública, educación y sanidad	0,8	1,5	1,0	1,5	0,9	-0,2	1,7
Actividades artísticas, recreativas y otros servicios	-0,3	1,8	-1,2	0,2	-8,2	-38,1	-18,8
Impuestos menos subvenciones sobre los productos	0,7	0,2	0,0	-0,3	-8,8	-22,6	-10,4

Con estos resultados, el sector *Servicios* es el que contribuye de forma más negativa a la evolución interanual del PIB (-6,9 puntos). También restan la *Industria* (-0,9 puntos) y la *Construcción* (-0,6). Por su parte, la contribución de las ramas de actividad primarias al crecimiento del PIB es ligeramente positiva (0,1 puntos).

Aportaciones al crecimiento interanual del PIB. Oferta

Volumen encadenado. Puntos porcentuales



PIB a precios corrientes y deflactor implícito

El PIB a precios corrientes registra una variación interanual del -7,8%. Esta tasa es 12,9 puntos superior a la registrada en el segundo trimestre.

Producto interior bruto

Precios corrientes. Tasas de variación interanual (%)

	2019				2020		
	Tr. I	Tr. II	Tr. III	Tr. IV	Tr. I	Tr. II	Tr. III
Producto interior bruto a precios de mercado	3,5	3,5	3,2	3,3	-3,1	-20,7	-7,8
Gasto en consumo final	2,7	2,6	2,4	2,5	-2,5	-17,4	-6,4
Gasto en consumo final de los hogares	2,0	1,8	1,8	1,8	-5,3	-25,3	-10,6
Gasto en consumo final de las ISFLSH	3,8	5,2	7,9	6,5	5,6	4,5	3,0
Gasto en consumo final de las AAPP	4,7	4,9	4,0	4,6	5,5	5,0	5,6
Formación bruta de capital	9,8	4,3	4,4	1,5	-4,7	-24,0	-8,5
Formación bruta de capital fijo	10,0	4,4	5,2	2,8	-4,2	-23,9	-7,8
Activos fijos materiales	11,9	4,9	5,8	2,8	-5,1	-27,1	-8,1
Viviendas y otros edificios y construcciones	11,6	7,4	4,5	0,7	-5,0	-25,1	-10,1
Maquinaria, bienes de equipo, sistemas de armamento y recursos biológicos	12,4	1,3	7,8	6,1	-5,3	-30,2	-5,1
Productos de la propiedad intelectual	1,3	2,2	2,3	2,8	0,8	-8,0	-6,4
Variación de existencias y adquisiciones menos cesiones de objetos valiosos ¹	0,1	0,0	-0,1	-0,2	-0,1	-0,2	-0,2
Demanda nacional	4,2	3,0	2,8	2,3	-3,0	-18,8	-6,9
Exportaciones de bienes y servicios	2,5	3,6	2,2	2,3	-5,5	-38,5	-20,0
Importaciones de bienes y servicios	4,5	2,0	1,1	-0,9	-5,3	-34,4	-18,5
Producto interior bruto a precios de mercado	3,5	3,5	3,2	3,3	-3,1	-20,7	-7,8
Agricultura, ganadería, silvicultura y pesca	-5,7	-9,4	5,1	2,1	4,2	15,9	2,7
Industria	2,9	4,4	3,3	4,4	-6,5	-22,4	-3,5
Industria manufacturera	2,1	2,9	3,6	5,8	-6,3	-25,7	-4,8
Construcción	10,5	10,7	7,8	7,1	-6,3	-22,0	-8,3
Servicios	3,3	3,6	3,1	3,4	-2,3	-19,8	-9,1
Comercio, transporte y hostelería	2,6	3,5	3,3	4,8	-9,4	-44,3	-21,6
Información y comunicaciones	2,6	1,9	2,1	4,0	-4,0	-9,8	-7,7
Actividades financieras y de seguros	11,1	-0,3	1,5	-17,2	12,1	1,5	5,9
Actividades inmobiliarias	2,8	3,4	3,0	4,6	1,6	-4,4	-3,5
Actividades profesionales, científicas y técnicas y otras	5,7	5,5	4,9	5,9	-2,7	-25,1	-11,7
Administración pública, educación y sanidad	2,7	4,5	3,5	5,0	3,4	2,9	3,9
Actividades artísticas, recreativas y otros servicios	-0,2	3,0	-0,3	2,5	-7,9	-37,0	-17,6
Impuestos menos subvenciones sobre los productos	4,7	0,9	0,3	-1,2	-4,3	-33,7	-7,6

¹Aportación al crecimiento del PIB a precios de mercado

Con ello, el deflactor implícito de la economía presenta una variación interanual del 1,4%, tres décimas superior a la del trimestre anterior.

Evolución interanual del PIB a precios corrientes: rentas

La *remuneración de los asalariados* presenta una variación interanual del -4,8% en el tercer trimestre, 9,1 puntos superior a la del trimestre anterior.

Este resultado es consecuencia de la disminución del 5,5% del número de *asalariados*, tasa 10,9 puntos superior a la del trimestre precedente, y de que la *remuneración media por asalariado* varía un 0,8%, frente al 2,9% del segundo trimestre.

Por su parte, el *excedente de explotación bruto / renta mixta bruta* generado en la economía presenta una variación del $-8,2\%$ en tasa interanual, 13,1 puntos más que en el segundo trimestre.

Finalmente, la cuantía devengada en *impuestos sobre la producción y las importaciones netos de subvenciones* registra una variación del $-19,1\%$, frente al $-48,8\%$ del trimestre anterior.

Producto interior bruto. Rentas

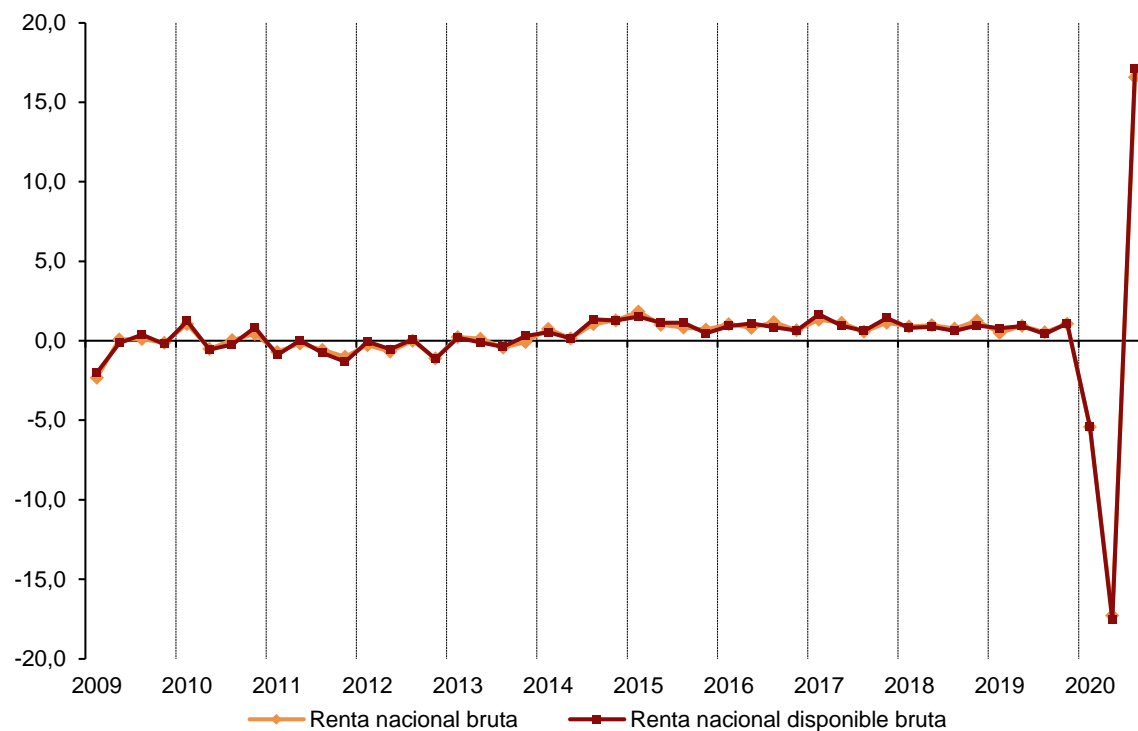
Precios corrientes. Tasas de variación interanual (%)

	2019				2020		
	Tr. I	Tr. II	Tr. III	Tr. IV	Tr. I	Tr. II	Tr. III
Producto interior bruto a precios de mercado	3,5	3,5	3,2	3,3	-3,1	-20,7	-7,8
Remuneración de los asalariados	5,1	5,2	4,5	4,4	2,1	-13,9	-4,8
Excedente de explotación bruto / Renta mixta bruta	1,7	2,6	2,5	3,2	-8,0	-21,3	-8,2
Impuestos netos sobre la producción y las importaciones	4,2	0,3	0,4	-1,2	-5,7	-48,8	-19,1

Si a la evolución del PIB trimestral a precios corrientes se le añade la del saldo de rentas primarias con el resto del mundo, obtenemos que la *renta nacional bruta* crece un $16,6\%$ respecto al segundo trimestre, 33,9 puntos más que en el trimestre precedente. Si a eso añadimos la evolución del saldo de transferencias corrientes con otras economías, se obtiene que la *renta nacional disponible bruta* se incrementa un $17,1\%$ respecto al trimestre anterior, 34,7 puntos más que en el segundo trimestre.

Renta nacional bruta y Renta nacional disponible bruta.

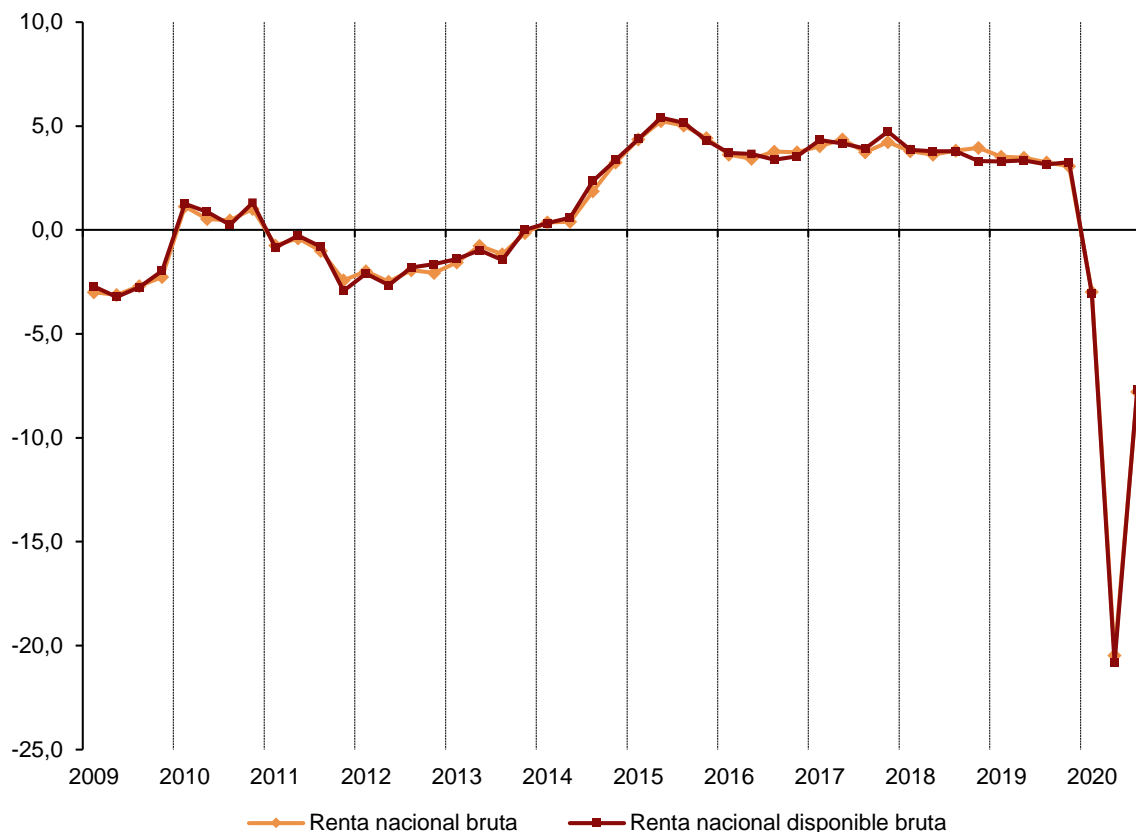
Corregido de efectos estacionales y de calendario. Tasas de variación intertrimestral (%)



En términos interanuales, la tasa de crecimiento de la renta nacional bruta es del $-7,8\%$, tasa 12,7 puntos superior a la del segundo trimestre de 2020. La renta nacional disponible bruta disminuye un $7,7\%$, 13,1 puntos más que en el trimestre anterior.

Renta nacional bruta y Renta nacional disponible bruta

Corregido de efectos estacionales y de calendario. Tasas de variación interanual (%)



Empleo

El número de horas efectivamente trabajadas crece un 24,7% respecto al trimestre anterior. En términos interanuales, el número de horas efectivamente trabajadas mejora 18,7 puntos respecto a la tasa interanual del segundo trimestre, y se sitúa en el -6,2%.

La tasa de variación interanual de las horas trabajadas en las ramas industriales se sitúa en el -8,6%, lo que supone 12,2 puntos más que en el trimestre precedente.

En el caso de la *Construcción*, la variación interanual es del -2,8%, con un aumento de 28,3 puntos respecto al trimestre anterior.

Las horas trabajadas en el sector *Servicios* aumentan 19,3 puntos su variación interanual respecto al trimestre anterior, hasta el -6,5%.

Finalmente, las ramas primarias presentan una variación del -1,0%, con un aumento de 7,5 puntos respecto al trimestre anterior.

Empleo

Horas trabajadas. Tasas de variación interanual (%)

	2019				2020		
	Tr. I	Tr. II	Tr. III	Tr. IV	Tr. I	Tr. II	Tr. III
Ocupados	2,8	1,3	0,7	1,4	-4,2	-24,9	-6,2
Agricultura, ganadería, silvicultura y pesca	3,0	-1,8	-2,8	-3,6	-9,6	-8,5	-1,0
Industria	1,4	0,9	1,5	1,6	-2,8	-20,8	-8,6
Industria manufacturera	1,7	0,8	1,5	1,5	-3,1	-22,0	-9,5
Construcción	10,7	5,8	1,7	-0,6	-7,3	-31,1	-2,8
Servicios	2,2	1,2	0,6	1,8	-3,8	-25,8	-6,5
Comercio, transporte y hostelería	1,2	0,5	0,1	1,4	-6,8	-41,8	-12,4
Información y comunicaciones	5,3	5,8	4,9	3,3	3,2	-4,5	-4,1
Actividades financieras y de seguros	-0,9	-1,2	-0,1	0,2	-1,4	-6,8	-0,5
Actividades inmobiliarias	7,1	3,6	3,5	3,4	-6,8	-23,7	-1,0
Actividades profesionales, científicas y técnicas y otras	4,0	3,0	2,5	2,7	-0,8	-19,9	-4,0
Administración pública, educación y sanidad	3,4	1,7	0,7	1,9	-0,2	-3,7	0,7
Actividades artísticas, recreativas y otros servicios	-0,5	-1,9	-1,7	1,5	-8,8	-40,5	-8,7
Asalariados	3,1	1,6	1,1	2,3	-2,9	-22,3	-6,1
Agricultura, ganadería, silvicultura y pesca	4,7	-3,2	-3,4	-1,5	-7,5	-4,3	0,7
Industria	1,2	0,8	2,0	2,3	-4,1	-20,4	-8,2
Industria manufacturera	1,5	0,6	2,1	2,3	-4,5	-21,6	-9,0
Construcción	9,9	5,6	3,7	2,1	-6,5	-27,1	1,6
Servicios	2,7	1,5	0,9	2,5	-2,1	-22,9	-6,7
Comercio, transporte y hostelería	2,8	1,3	0,9	2,8	-4,2	-40,7	-13,5
Información y comunicaciones	5,8	6,5	5,9	4,9	4,8	-3,9	-1,5
Actividades financieras y de seguros	-0,7	-1,1	-0,1	0,1	-0,8	-4,3	-0,6
Actividades inmobiliarias	7,0	4,2	5,3	6,7	-15,3	-21,1	-16,4
Actividades profesionales, científicas y técnicas y otras	3,3	3,3	2,7	4,1	1,8	-18,1	-3,7
Administración pública, educación y sanidad	3,4	1,7	0,4	1,6	-0,4	-3,3	0,6
Actividades artísticas, recreativas y otros servicios	-1,5	-2,7	-3,0	0,8	-7,7	-39,0	-11,6

Los *puestos de trabajo equivalentes a tiempo completo*, definidos como el número de horas trabajadas entre la jornada media realizada en puestos de trabajo a tiempo completo, aumentan un 16,0% respecto al trimestre anterior. Esta variación es 33,7 puntos superior a la del segundo trimestre y se explica por el efecto combinado de la variación de las horas trabajadas y el aumento de la jornada media en puestos de trabajo a tiempo completo (de -5,0 a 7,5).

En términos interanuales, el empleo presenta una variación del -5,5%, con un avance de 12,9 puntos respecto al trimestre precedente, lo que supone un descenso de 1.012 mil empleos equivalentes a tiempo completo en un año.

La tasa de variación interanual del empleo de las ramas industriales se sitúa en el -7,5%, lo que supone 7,3 puntos más que en el trimestre precedente.

En el caso de la *Construcción*, la variación interanual del empleo es del -2,8%, con un incremento de 17,5 puntos respecto al trimestre anterior.

El empleo en *Servicios* aumenta en 13,8 puntos su crecimiento interanual respecto al trimestre anterior, hasta el -5,6%.

Finalmente, el empleo en las ramas primarias presenta una variación del -2,4%, con un incremento de 4,6 puntos respecto al trimestre anterior.

Empleo

Puestos de trabajo equivalentes a tiempo completo. Tasas de variación interanual. (%)

	2019				2020		
	Tr. I	Tr. II	Tr. III	Tr. IV	Tr. I	Tr. II	Tr. III
Ocupados	2,8	2,5	1,8	2,1	-0,5	-18,4	-5,5
Agricultura, ganadería, silvicultura y pesca	-0,4	-1,7	-2,0	-3,6	-6,9	-7,0	-2,4
Industria	1,5	1,9	2,9	1,9	0,6	-14,8	-7,5
Industria manufacturera	1,6	2,0	3,1	1,9	0,4	-15,7	-8,5
Construcción	10,6	5,8	3,1	1,4	-3,7	-20,3	-2,8
Servicios	2,5	2,5	1,7	2,4	-0,1	-19,4	-5,6
Comercio, transporte y hostelería	2,6	2,5	1,6	2,7	-1,3	-32,7	-10,5
Información y comunicaciones	4,5	6,9	4,8	3,9	3,7	-1,7	1,0
Actividades financieras y de seguros	0,1	-0,4	-0,4	-0,6	0,7	-4,9	-0,2
Actividades inmobiliarias	10,7	6,0	2,1	0,3	-8,8	-27,6	-4,1
Actividades profesionales, científicas y técnicas y otras	4,3	2,8	2,6	3,4	2,2	-12,3	-4,8
Administración pública, educación y sanidad	2,4	2,7	1,9	2,1	1,4	-4,0	-0,1
Actividades artísticas, recreativas y otros servicios	-1,4	0,4	-0,9	1,5	-3,8	-34,6	-9,0
Asalariados	3,1	2,8	2,2	2,5	0,8	-16,4	-5,5
Agricultura, ganadería, silvicultura y pesca	-0,6	-2,8	-3,0	-2,3	-3,8	-2,2	-0,4
Industria	2,0	2,0	2,8	1,9	0,4	-14,2	-7,6
Industria manufacturera	2,1	2,1	3,0	2,0	0,3	-14,9	-8,7
Construcción	10,9	6,2	4,2	1,9	-1,0	-15,6	-1,3
Servicios	2,8	2,8	2,1	2,8	1,2	-17,3	-5,8
Comercio, transporte y hostelería	3,7	3,2	2,4	3,4	0,6	-31,9	-11,6
Información y comunicaciones	5,2	7,7	5,6	5,6	5,5	-1,6	3,1
Actividades financieras y de seguros	0,7	0,1	-0,2	-0,4	1,1	-3,5	0,1
Actividades inmobiliarias	12,2	7,8	6,2	5,4	-13,6	-25,1	-16,2
Actividades profesionales, científicas y técnicas y otras	3,9	3,0	3,0	4,0	4,3	-11,2	-3,9
Administración pública, educación y sanidad	2,0	2,5	2,0	1,9	1,2	-3,8	-0,3
Actividades artísticas, recreativas y otros servicios	-0,8	0,1	-1,3	1,1	-2,3	-31,9	-11,1

Con ello, la variación interanual de la *productividad por puesto de trabajo equivalente a tiempo completo* se sitúa en el -3,7%, frente al -3,9% del trimestre precedente.

Por su parte, la *productividad por hora efectivamente trabajada* registra una tasa del -3,0%. En el segundo trimestre su variación fue del 4,4%.

Productividad

Tasas de variación interanual (%).

	2019				2020		
	Tr. I	Tr. II	Tr. III	Tr. IV	Tr. I	Tr. II	Tr. III
Productividad por puesto de trabajo equivalente a tiempo completo	-0,6	-0,4	0,1	-0,4	-3,7	-3,9	-3,7
Productividad por hora efectivamente trabajada	-0,5	0,7	1,1	0,3	0,1	4,4	-3,0

Por último, el coste laboral unitario (CLU) crece un 4,7% respecto al tercer trimestre de 2019. Esta tasa es 3,3 puntos superior a la variación experimentada por el deflactor implícito de la economía (1,4%).

Costes laborales

Tasas de variación interanual (%)

	2019				2020		
	Tr. I	Tr. II	Tr. III	Tr. IV	Tr. I	Tr. II	Tr. III
Coste laboral unitario (CLU)	2,5	2,8	2,2	2,3	5,1	7,1	4,7
Remuneración por asalariado	1,9	2,3	2,3	1,9	1,3	2,9	0,8

Revisiones y actualización de datos

Los resultados publicados hoy incorporan toda la información coyuntural disponible desde el pasado 30 de octubre (fecha de difusión de los resultados avance del tercer trimestre de 2020) sobre la evolución económica trimestral. En particular, integran la información trimestral de la Balanza de Pagos, que el Banco de España publica hoy, y de las Cuentas de las Administraciones Públicas, que difunde también hoy la Intervención General de la Administración del Estado.

Por otro lado, la política de revisión anunciada de la operación sólo prevé una revisión de los modelos de ajuste estacional y de calendario de cada una de sus series en la publicación de resultados referidos al segundo trimestre de cada año t , en el mes de septiembre, coincidiendo con la revisión de los mismos desde el primer trimestre del año $t-3$. De forma excepcional, en esta ocasión, siguiendo las recomendaciones de Eurostat y la práctica seguida en todas las estadísticas coyunturales del INE, se ha introducido, en aquellas series en las que se ha comprobado su significatividad, un atípico de tipo impulso (AO) en los datos referidos al tercer trimestre de 2020, con el objeto de modelizar el efecto que la COVID-19 ha provocado en las series.

Cuando estén disponibles los datos de trimestres posteriores, se analizará si este impulso tiene que modificarse por otro tipo de intervención. Este planteamiento inicial es consistente puesto que, en la modelización de perturbaciones que se producen en la última observación de una serie, no hay diferencia en la serie ajustada de efecto estacional y de calendario si se realiza esa modelización utilizando un impulso, un escalón, un cambio transitorio o una rampa. La diferencia entre estos tipos de intervenciones se reduce a la asignación del efecto a la componente de ciclo-tendencia en unos casos o a la irregular en otros, pero la serie ajustada de efecto estacional y de calendario incluye ambas componentes y, por tanto, no se verá afectada por el tipo de intervención inicial.

Nota metodológica

La *Contabilidad Nacional Trimestral de España: principales agregados* (CNTR) es una estadística de síntesis, de carácter coyuntural, cuyo objetivo primordial es llevar a cabo una medición sistemática y coherente de la evolución reciente de la economía nacional, de acuerdo al marco conceptual y normativo establecido por el *Sistema Europeo de Cuentas Nacionales y Regionales* (SEC 2010), aprobado por el *Reglamento (UE) 549/2013, del Parlamento Europeo y del Consejo, de 21 de mayo*.

Esta operación ofrece, un mes después de finalizado el trimestre (t+30 días, siendo t el trimestre de referencia), una estimación avance del *Producto Interior Bruto* generado en la economía durante el mismo y de cada uno de sus componentes, desde sus tres enfoques de oferta, demanda y rentas (tanto en términos de volumen como a precios corrientes en el caso de los dos primeros y a precios corrientes en el caso del enfoque de rentas). Asimismo, proporciona una medición de la evolución del empleo de la economía en términos de *personas ocupadas, puestos de trabajo, puestos de trabajo equivalentes a tiempo completo y horas trabajadas*. Todas las estimaciones se ofrecen, además, tanto en datos brutos como corregidos de estacionalidad y de efectos de calendario. Se trata, como se ha señalado, de una estimación que tiene el carácter de avance y está elaborada a partir de toda la información disponible hasta este momento relativa al trimestre de referencia.

Los resultados de cada trimestre se revisan en torno a t+90 días, incorporando toda la información disponible desde la estimación avance.

Las estadísticas del INE se elaboran de acuerdo con el Código de Buenas Prácticas de las Estadísticas Europeas, que fundamenta la política y estrategia de calidad de la institución. Para más información, véase la sección de Calidad en el INE y Código de Buenas Prácticas en la página Web del INE.

Tipo de operación: continua, de periodicidad trimestral.

Ámbito geográfico: *territorio económico nacional*.

Período de referencia de los resultados: el trimestre.

Método de recogida: estadística de síntesis.

Para información más detallada se puede consultar la página web del INE (www.ine.es), así como acceder al Informe metodológico estandarizado de la operación ([Informe de metadatos estandarizado](#)).

Más información en INEbase – www.ine.es Twitter: [@es_ine](https://twitter.com/es_ine) Todas las notas de prensa en: www.ine.es/prensa/prensa.htm

Gabinete de prensa: **Teléfonos: 91 583 93 63 /94 08** — gprensa@ine.es

Área de información: **Teléfono: 91 583 91 00** – www.ine.es/infoine
