

23 de diciembre de 2022

**Contabilidad Nacional Trimestral de España: principales agregados**  
Tercer trimestre de 2022.**Resultados en el contexto de la crisis COVID-19 y de la invasión rusa de Ucrania**

Los resultados hoy difundidos de la *Contabilidad Nacional Trimestral de España: principales agregados* actualizan los proporcionados en el avance del pasado 28 de octubre.

En dicho avance, la mayoría de los indicadores estadísticos sobre la evolución económica reciente ofrecían resultados hasta el segundo mes del mismo (agosto). La estimación de su evolución en el tercer mes fue afrontada por el INE adaptando los métodos de estimación de los agregados económicos trimestrales con la incorporación de fuentes adicionales disponibles para todos los meses del trimestre que complementaban a las habitualmente empleadas y de estimaciones adelantadas de indicadores basados en datos administrativos, en línea con las recomendaciones de Eurostat y otros organismos estadísticos internacionales.

Los resultados de la CNTR hoy publicados incorporan todos los indicadores estadísticos que marcan la evolución económica del tercer trimestre de 2022, cuya información abarca ya, en la inmensa mayoría de los casos, el conjunto del mismo. En particular, se integran el resultado trimestral de las Cuentas no Financieras de las Administraciones Públicas y de la Balanza de Pagos.

En el análisis de las revisiones observadas sobre los resultados avanzados se ha de tener presente la dificultad inherente a la medición estadística en un periodo de cambios de coyuntura de la actividad económica tan bruscos como los vividos en los últimos trimestres.

Se recuerda también, una vez más, que, en el contexto actual, el análisis de ciertas variables resulta especialmente relevante. En el caso de la medición del empleo, debe prestarse atención no sólo a los puestos de trabajo equivalentes a tiempo completo, sino también al resto de variables, como las personas ocupadas, los puestos de trabajo y las horas efectivamente trabajadas. Ha de tenerse en cuenta, por ejemplo, que los puestos de trabajo equivalentes se ven afectados tanto por la variación de las horas trabajadas, como por la de la jornada media de las personas que trabajan a tiempo completo.

## Principales resultados

- El PIB español registra una variación del 0,1% en el tercer trimestre de 2022 respecto al trimestre anterior en términos de volumen. Esta tasa es 1,9 puntos inferior a la registrada en el segundo trimestre.
- La variación interanual del PIB se sitúa en el 4,4%, frente al 7,6% del trimestre precedente.
- La contribución de la demanda nacional al crecimiento interanual del PIB es de 0,9 puntos, 1,6 puntos inferior a la del segundo trimestre. Por su parte, la demanda externa presenta una aportación de 3,6 puntos, 1,5 puntos inferior a la del trimestre pasado.
- El deflactor implícito del PIB aumenta un 4,1% respecto al mismo trimestre de 2021, dos décimas más que en el trimestre pasado.
- El empleo de la economía, en términos de horas trabajadas, registra una variación intertrimestral del -0,1%. Esta tasa es de menor magnitud en el caso de los puestos de trabajo equivalentes a tiempo completo (del 1,0%, similar a la del segundo trimestre) debido a la variación en las jornadas medias a tiempo completo (-1,2%).
- En términos interanuales, las horas trabajadas crecen un 3,3%, tasa semejante a la del segundo trimestre de 2022, y los puestos equivalentes a tiempo completo lo hacen en 2,9%, 2,3 puntos menos que en el segundo trimestre, lo que supone un incremento de 540 mil puestos de trabajo equivalentes a tiempo completo en un año
- La variación interanual del coste laboral unitario se sitúa este trimestre en el 0,7%.
- La renta nacional bruta y la renta nacional disponible bruta crecen un 1,5% y un 1,4%, respectivamente, respecto al trimestre anterior.
- En relación al tercer trimestre de 2021, la renta nacional se incrementa un 8,6% y la renta nacional disponible un 8,2%.

## Evolución intertrimestral del PIB

El *Producto Interior Bruto* (PIB) generado por la economía española, medido en términos de volumen encadenado con referencia en el año 2015, registra una variación intertrimestral del 0,1% en el tercer trimestre de 2022<sup>1</sup>. Esta tasa es 1,9 puntos inferior a la estimada para el segundo trimestre y una décima inferior a la avanzada el pasado 28 de octubre.

### Producto interior bruto

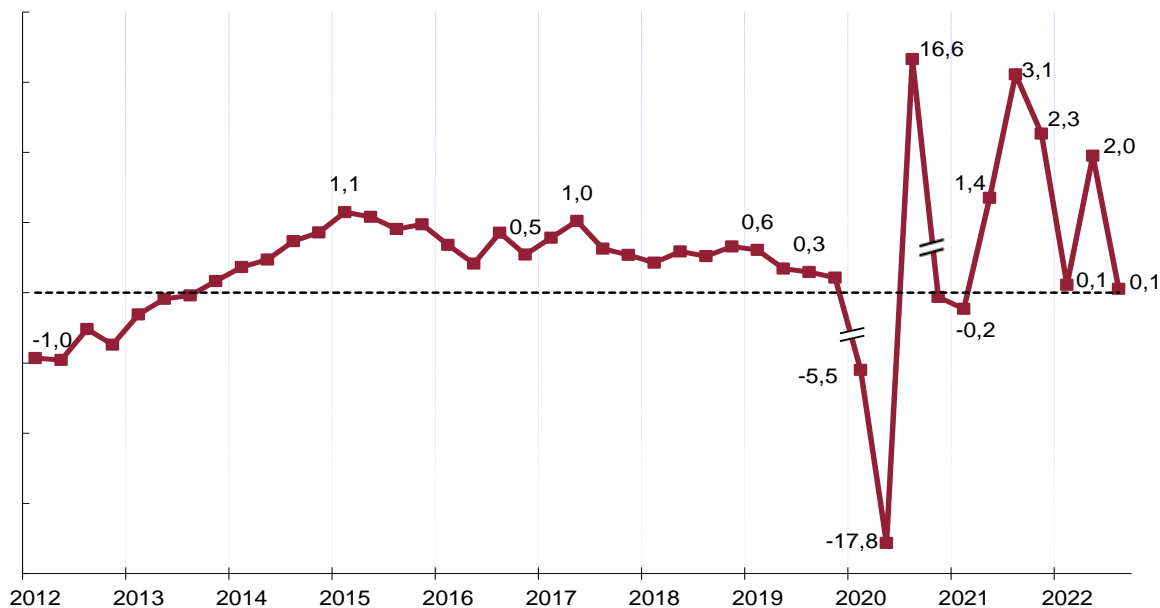
Volumen encadenado. Tasas de variación intertrimestral (%)

	2021				2022		
	Tr. I	Tr. II	Tr. III	Tr. IV	Tr. I	Tr. II	Tr. III
<b>Producto interior bruto a precios de mercado</b>	<b>-0,2</b>	<b>1,4</b>	<b>3,1</b>	<b>2,3</b>	<b>0,1</b>	<b>2,0</b>	<b>0,1</b>
Gasto en consumo final	0,1	1,7	1,6	-0,3	-0,6	0,9	0,5
Gasto en consumo final de los hogares	-0,1	2,2	2,1	0,3	-0,8	1,7	0,1
Gasto en consumo final de las ISFLSH	1,4	0,9	0,5	-0,9	-1,0	0,5	0,9
Gasto en consumo final de las AAPP	0,6	0,7	0,5	-1,8	-0,2	-1,4	1,4
Formación bruta de capital	-4,2	5,8	4,1	6,1	-5,1	1,2	0,7
Formación bruta de capital fijo	-1,9	1,1	-0,8	-0,1	3,2	2,9	-0,1
Activos fijos materiales	-2,7	1,1	-1,3	-0,5	3,3	3,4	-0,4
Viviendas y otros edificios y construcciones	-3,7	1,8	-1,4	-0,5	0,1	7,3	-0,6
Maquinaria, bienes de equipo, sistemas de armamento y recursos biológicos cultivados	-1,1	0,1	-1,1	-0,5	8,5	-2,4	-0,2
Productos de la propiedad intelectual	2,1	0,9	1,6	1,6	2,5	0,7	1,3
Demanda nacional	-0,8	2,5	2,1	1,1	-1,6	0,9	0,5
Exportaciones de bienes y servicios	2,2	2,2	5,7	5,5	5,3	5,4	1,5
Importaciones de bienes y servicios	0,5	6,0	2,7	1,9	0,8	3,0	3,0
<b>Producto interior bruto a precios de mercado</b>	<b>-0,2</b>	<b>1,4</b>	<b>3,1</b>	<b>2,3</b>	<b>0,1</b>	<b>2,0</b>	<b>0,1</b>
Agricultura, ganadería, silvicultura y pesca	-3,7	1,2	0,4	4,1	-1,4	-6,1	0,7
Industria	-1,4	0,0	1,4	3,3	-1,6	1,8	-0,1
Industria manufacturera	-2,3	0,7	3,6	2,0	-1,1	1,5	0,5
Construcción	-3,0	-1,9	-0,2	0,9	1,8	2,7	0,1
Servicios	0,3	1,7	4,0	2,0	0,3	2,4	0,2
Comercio, transporte y hostelería	1,2	3,2	10,4	5,7	0,9	5,6	0,7
Información y comunicaciones	0,2	3,1	1,5	6,5	-0,6	3,6	-0,3
Actividades financieras y de seguros	0,3	-0,6	-1,6	0,3	-4,5	0,7	-1,8
Actividades inmobiliarias	-2,6	0,1	0,7	0,9	2,0	-1,6	-3,0
Actividades profesionales, científicas y técnicas y otras	1,9	2,2	3,4	2,7	0,8	2,1	1,5
Administración pública, educación y sanidad	-0,2	0,1	-0,7	-0,5	-0,7	-0,6	-0,2
Actividades artísticas, recreativas y otros servicios	3,3	6,6	14,1	-5,9	0,6	10,5	6,8
Impuestos menos subvenciones sobre los productos	0,6	3,4	1,7	2,7	1,3	0,7	-1,0

<sup>1</sup> Toda la información presentada en esta nota de prensa corresponde a datos ajustados de efectos estacionales y de calendario, salvo expresa mención en contra.

## Producto interior bruto

Volumen encadenado. Tasas de variación intertrimestral (%)

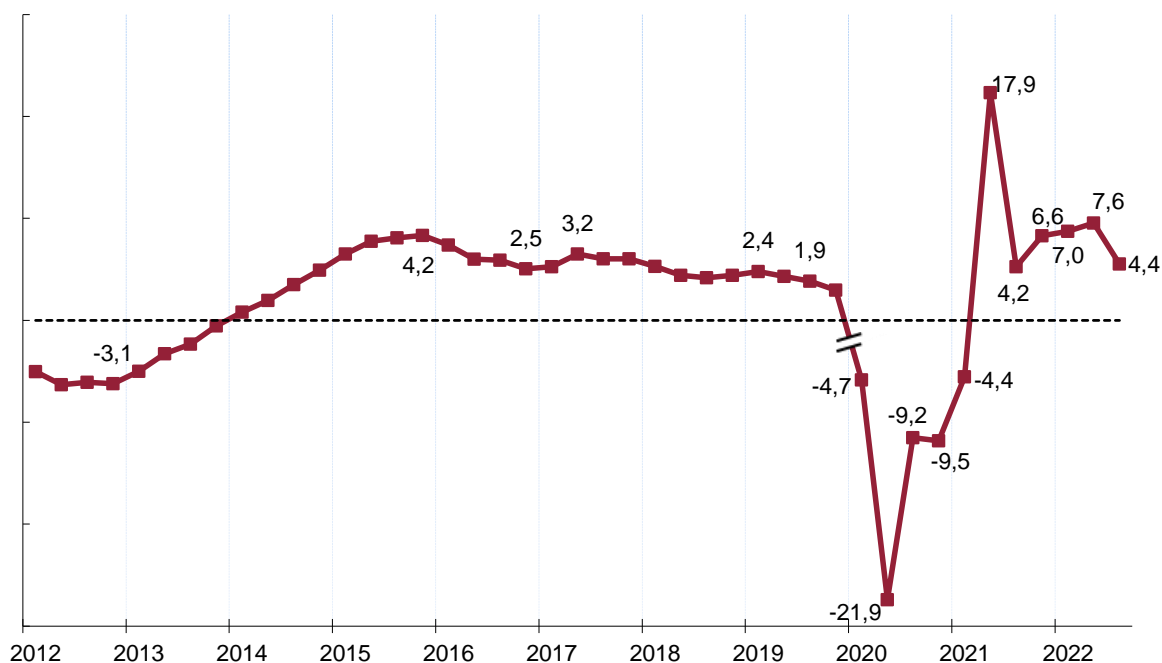


## Evolución interanual del PIB

En términos interanuales, la variación del PIB es del 4,4%, tasa 3,2 puntos inferior a la del segundo trimestre de 2022 y seis décimas superior a la adelantada el pasado 28 de octubre.

## Producto interior bruto

Volumen encadenado. Tasas de variación interanual (%)

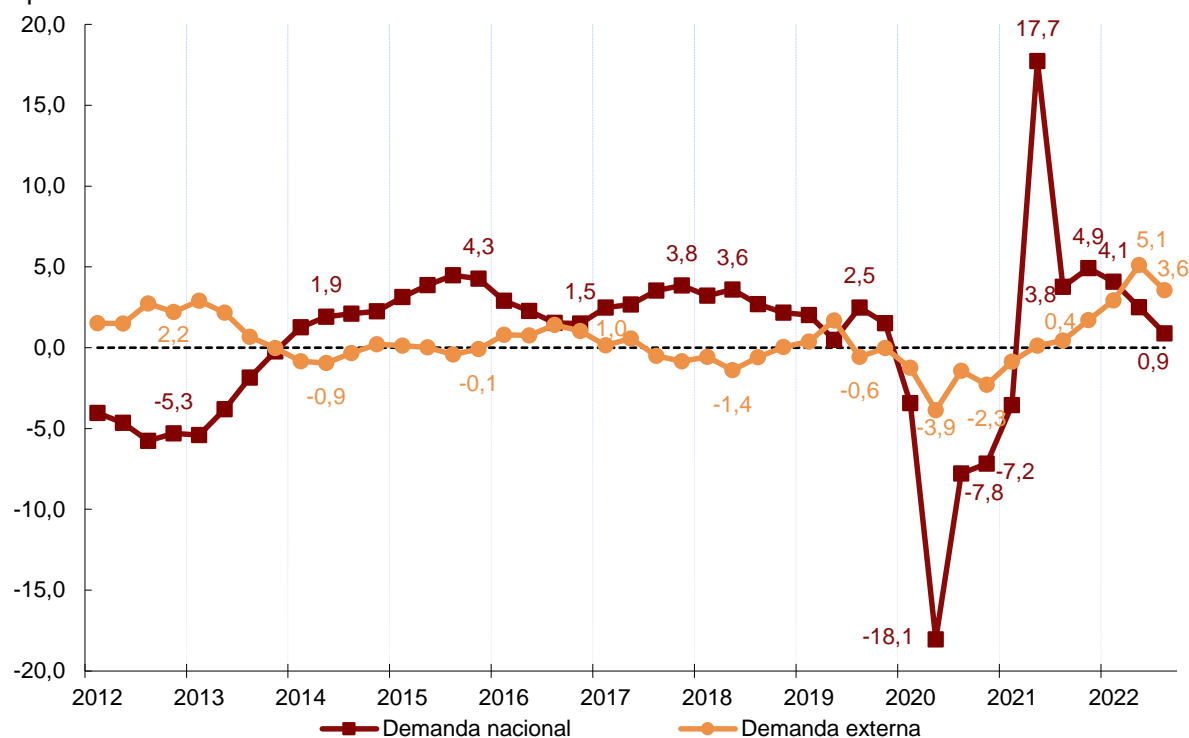


## Evolución interanual del PIB: demanda

La contribución de la *demanda nacional* al crecimiento interanual del PIB es de 0,9 puntos, 1,6 puntos inferior a la del segundo trimestre. Por su parte, la *demanda externa* presenta una aportación de 3,6 puntos, 1,5 puntos menos que en el trimestre anterior.

### Demanda nacional y externa

Aportaciones al crecimiento interanual en volumen del PIB



En lo que respecta a la demanda nacional, el *gasto de consumo final de los hogares* y las *ISFLSH*<sup>2</sup> presenta la aportación más positiva a la variación interanual del PIB en volumen, con 0,8 puntos, seguida de la *formación bruta de capital*<sup>3</sup>, con 0,5. La evolución de dichos agregados se ven compensadas por la negativa aportación del *gasto de consumo final de las Administraciones Públicas*.

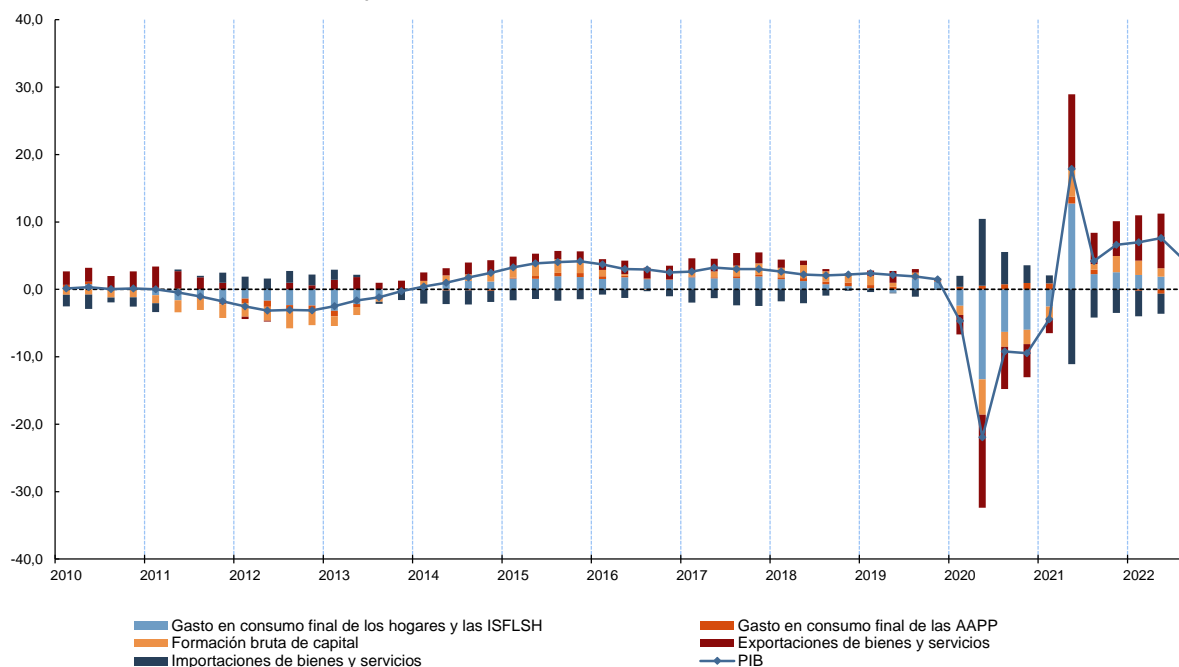
Por parte de la demanda externa, la evolución de las *exportaciones de bienes y servicios* aporta 6,6 puntos a la evolución interanual del PIB, contribución positiva que se ve compensada, en parte, por la aportación negativa de las *importaciones de bienes y servicios* (-3,1 puntos).

<sup>2</sup> Instituciones Sin Fines de Lucro al Servicio de los Hogares

<sup>3</sup> Incluye formación bruta de capital fijo y variación de existencias

## Aportaciones al crecimiento interanual del PIB. Demanda

Volumen encadenado. Puntos porcentuales



## Demanda nacional

El *gasto en consumo final* se incrementa un 0,4% este trimestre respecto al mismo periodo de 2021. Esta tasa es 1,2 puntos inferior a la del segundo trimestre.

El *gasto en consumo final de los hogares* experimenta un crecimiento interanual del 1,4%, dos puntos menos que en el trimestre pasado. Por su parte, el *gasto en consumo final de las Administraciones Públicas* presenta una tasa del -2,0%, nueve décimas superior a la del trimestre precedente.

La *formación bruta de capital* registra una variación del 2,5%, inferior en 3,5 puntos a la del trimestre anterior.

La inversión<sup>4</sup> en *activos fijos materiales* presenta una tasa interanual del 5,8%, lo que supone 0,9 puntos más que en el trimestre precedente. Por componentes, la inversión en *viviendas y otros edificios y construcciones* aumenta nueve décimas, pasando del 5,4% al 6,3%, mientras que la inversión en *maquinaria, bienes de equipo y sistemas de armamento* se acelera 1,2 puntos, hasta el 5,2%.

Por otro lado, la inversión en *productos de la propiedad intelectual* experimenta una variación del 6,3%, con una reducción de dos décimas respecto a la tasa del trimestre pasado.

<sup>4</sup> Formación bruta de capital fijo.

## Producto interior bruto. Demanda

Volumen encadenado. Tasas de variación interanual (%)

	2021				2022		
	Tr. I	Tr. II	Tr. III	Tr. IV	Tr. I	Tr. II	Tr. III
<b>Producto interior bruto a precios de mercado</b>	<b>-4,4</b>	<b>17,9</b>	<b>4,2</b>	<b>6,6</b>	<b>7,0</b>	<b>7,6</b>	<b>4,4</b>
Gasto en consumo final	-2,2	17,4	3,7	3,2	2,5	1,6	0,4
Gasto en consumo final de los hogares	-4,6	23,8	4,0	4,6	3,9	3,4	1,4
Gasto en consumo final de las ISFLSH	0,9	3,0	4,1	1,9	-0,5	-0,8	-0,4
Gasto en consumo final de las AAPP	4,4	4,1	3,1	-0,1	-0,9	-2,9	-2,0
Formación bruta de capital	-9,3	19,9	4,1	11,9	10,8	6,0	2,5
Formación bruta de capital fijo	-6,1	17,5	-3,0	-1,7	3,4	5,2	5,9
Activos fijos materiales	-7,0	19,8	-5,0	-3,4	2,7	4,9	5,8
Viviendas y otros edificios y construcciones	-11,5	9,5	-6,7	-3,9	0,0	5,4	6,3
Maquinaria, bienes de equipo, sistemas de armamento y recursos biológicos cultivados	0,6	39,9	-2,3	-2,6	6,9	4,2	5,1
Maquinaria, bienes de equipo y sistemas de armamento	0,3	42,0	-3,0	-3,3	6,7	4,0	5,2
Productos de la propiedad intelectual	-1,7	8,1	6,7	6,3	6,7	6,5	6,3
Variación de existencias y adquisiciones menos cesiones de objetos valiosos <sup>1</sup>	-0,7	0,5	1,5	2,8	1,4	0,2	-0,6
Demanda nacional <sup>1</sup>	-3,6	17,7	3,8	4,9	4,1	2,5	0,9
Demanda externa <sup>1</sup>	-0,9	0,1	0,4	1,7	2,9	5,1	3,6
Exportaciones de bienes y servicios	-6,0	40,5	15,2	16,4	19,9	23,7	18,8
Importaciones de bienes y servicios	-3,7	40,8	14,3	11,6	11,9	8,7	9,0

<sup>1</sup>Aportación al crecimiento del PIB a precios de mercado

## Demanda externa

Las *exportaciones de bienes y servicios* presentan una variación del 18,8% respecto al tercer trimestre de 2021, lo que supone 4,9 puntos menos que en el trimestre anterior. Esta evolución se produce por una moderación en las tasas interanuales de las *exportaciones de bienes* (del 3,5 al 2,6%) y de las *exportaciones de servicios* (del 94,8% al 68,3%). Dentro de éstas, el *gasto de no residentes en el territorio económico* baja 213,8 puntos (del 364,2% al 150,4%).

Las *importaciones de bienes y servicios* crecen un 9,0% respecto al mismo trimestre del año anterior, tres décimas más que en el segundo trimestre. Esta aceleración se explica por el incremento en las importaciones de bienes (del 5,1% al 7,0%) compensado en parte por una reducción en la variación interanual de las importaciones de servicios (del 28,7% al 19,8%). Por su parte, el *gasto de residentes en el resto del mundo* disminuye 62,3 puntos su variación interanual este trimestre (del 127,1% al 64,8%).

## Evolución interanual del PIB: oferta

El valor añadido bruto de las ramas industriales aumenta un 3,3% respecto al mismo trimestre de 2021, lo que supone un descenso de 1,5 puntos respecto a la variación interanual registrada en el trimestre anterior. Dentro de las mismas, la industria manufacturera presenta una tasa del 2,9%, lo que supone 3,2 puntos menos que la del trimestre precedente.

El valor añadido bruto de la *Construcción* crece un 5,6% respecto al mismo trimestre de 2021, tres décimas más que en el trimestre anterior.

La variación interanual del valor añadido bruto de los *Servicios* es del 5,0%, cuatro puntos menos que la del trimestre precedente.

Finalmente, las ramas primarias registran una variación interanual del  $-3,0\%$  este trimestre, frente al  $-3,3\%$  del trimestre anterior.

## Producto interior bruto. Oferta

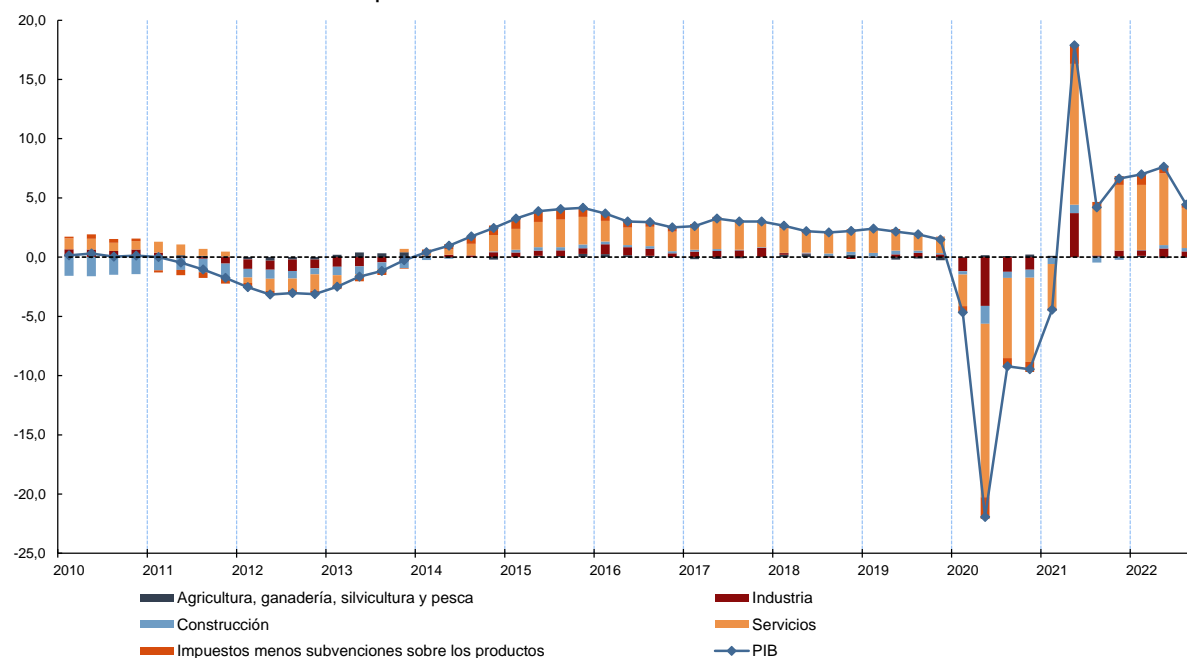
Volumen encadenado. Tasas de variación interanual (%)

	2021				2022		
	Tr. I	Tr. II	Tr. III	Tr. IV	Tr. I	Tr. II	Tr. III
<b>Producto interior bruto a precios de mercado</b>	<b>-4,4</b>	<b>17,9</b>	<b>4,2</b>	<b>6,6</b>	<b>7,0</b>	<b>7,6</b>	<b>4,4</b>
Agricultura, ganadería, silvicultura y pesca	4,1	0,0	2,5	1,8	4,2	-3,3	-3,0
Industria	-0,2	27,5	0,4	3,2	3,0	4,8	3,3
Industria manufacturera	-0,2	36,1	3,0	4,0	5,2	6,1	2,9
Construcción	-9,6	13,3	-8,2	-4,1	0,6	5,3	5,6
Servicios	-5,4	17,3	6,0	8,2	8,2	9,0	5,0
Comercio, transporte y hostelería	-10,7	48,6	16,1	21,9	21,4	24,3	13,3
Información y comunicaciones	-2,9	13,0	7,3	11,8	10,8	11,3	9,4
Actividades financieras y de seguros	4,6	2,5	-2,3	-1,6	-6,3	-5,0	-5,2
Actividades inmobiliarias	-0,4	5,0	-1,8	-1,0	3,7	1,9	-1,8
Actividades profesionales, científicas y técnicas y otras	-9,1	23,3	8,3	10,6	9,4	9,3	7,3
Administración pública, educación y sanidad	1,6	3,2	1,2	-1,3	-1,9	-2,6	-2,1
Actividades artísticas, recreativas y otros servicios	-24,0	20,7	6,1	18,2	15,0	19,3	11,7
Impuestos menos subvenciones sobre los productos	-3,1	17,6	5,3	8,7	9,4	6,5	3,6

Con estos resultados, todos los grandes sectores económicos contribuyen positivamente a la evolución interanual del PIB, salvo las ramas primarias ( $-0,1$  puntos). El Valor Añadido Bruto (VAB) de la *Industria* aporta 0,5 puntos, el de la *Construcción* 0,3, y el de los *Servicios* 3,4.

## Aportaciones al crecimiento interanual del PIB. Oferta

Volumen encadenado. Puntos porcentuales





## PIB a precios corrientes y deflactor implícito

El PIB a precios corrientes aumenta a una tasa interanual del 8,7%. Este crecimiento es 3,2 puntos inferior al registrado en el segundo trimestre.

### Producto interior bruto

Precios corrientes. Tasas de variación interanual (%)

	2021				2022		
	Tr. I	Tr. II	Tr. III	Tr. IV	Tr. I	Tr. II	Tr. III
<b>Producto interior bruto a precios de mercado</b>	<b>-2,7</b>	<b>19,5</b>	<b>6,5</b>	<b>10,6</b>	<b>10,6</b>	<b>11,9</b>	<b>8,7</b>
Gasto en consumo final	-1,6	18,8	5,9	7,8	8,6	9,1	8,3
Gasto en consumo final de los hogares	-4,3	25,5	6,4	9,4	10,5	11,6	9,9
Gasto en consumo final de las ISFLSH	0,1	3,1	5,0	4,3	5,6	4,1	7,2
Gasto en consumo final de las AAPP	5,8	5,5	4,8	4,0	3,9	3,1	4,3
Formación bruta de capital	-5,5	20,7	7,4	21,0	12,8	11,5	9,4
Formación bruta de capital fijo	-6,0	19,8	1,4	7,1	13,2	12,4	13,7
Activos fijos materiales	-7,0	22,5	0,0	6,8	14,0	13,4	15,0
Viviendas y otros edificios y construcciones	-10,7	13,6	0,0	8,4	13,1	15,5	15,5
Maquinaria, bienes de equipo, sistemas de armamento y recursos biológicos	-0,5	39,7	-0,1	4,2	15,5	10,2	14,1
Productos de la propiedad intelectual	-1,1	8,9	8,6	8,9	9,3	7,9	7,7
Variación de existencias y adquisiciones menos cesiones de objetos valiosos <sup>1</sup>	0,1	0,2	1,6	2,2	-0,4	-0,9	-0,6
Demanda nacional	-2,4	19,2	6,2	10,5	9,5	9,6	8,6
Exportaciones de bienes y servicios	-4,4	47,7	25,2	30,3	37,1	44,8	36,3
Importaciones de bienes y servicios	-3,4	47,6	25,1	31,1	34,9	38,9	37,3
<b>Producto interior bruto a precios de mercado</b>	<b>-2,7</b>	<b>19,5</b>	<b>6,5</b>	<b>10,6</b>	<b>10,6</b>	<b>11,9</b>	<b>8,7</b>
Agricultura, ganadería, silvicultura y pesca	1,7	-14,7	0,1	6,8	-3,6	-2,7	2,6
Industria	8,2	24,4	6,2	15,9	18,3	16,6	13,6
Industria manufacturera	7,4	31,9	7,7	9,2	9,4	13,0	10,1
Construcción	-3,3	12,4	-8,1	-5,1	-0,4	2,0	5,2
Servicios	-5,0	17,3	6,5	9,8	9,0	11,3	8,6
Comercio, transporte y hostelería	-8,9	49,3	16,8	26,7	24,2	29,3	17,7
Información y comunicaciones	-1,7	13,6	7,9	9,6	6,8	7,2	10,1
Actividades financieras y de seguros	-13,5	2,3	3,9	13,8	9,5	18,4	12,2
Actividades inmobiliarias	-0,7	4,3	-2,4	-2,6	0,6	0,1	-0,2
Actividades profesionales, científicas y técnicas y otras	-4,6	23,0	8,0	8,0	5,4	7,2	7,0
Administración pública, educación y sanidad	2,5	2,4	1,3	-0,5	-0,7	-1,4	1,8
Actividades artísticas, recreativas y otros servicios	-22,0	22,0	7,4	15,1	15,7	18,7	14,0
Impuestos menos subvenciones sobre los productos	-2,9	50,9	17,8	18,5	19,6	17,3	5,0

<sup>1</sup>Aportación al crecimiento del PIB a precios de mercado

Con ello, el deflactor implícito de la economía presenta una variación interanual del 4,1%, dos décimas superior a la del trimestre anterior.

## Evolución interanual del PIB a precios corrientes: rentas

La *remuneración de los asalariados* presenta un crecimiento interanual del 5,3% en el tercer trimestre, 2,4 puntos inferior al del trimestre anterior.

Este resultado es consecuencia del aumento del 3,0% del número de *asalariados*, 2,8 puntos inferior al del trimestre precedente, y de que la *remuneración media por asalariado* varía un 2,2%, frente al 1,8% del segundo trimestre.

Por su parte, el *excedente de explotación bruto / renta mixta bruta* generado en la economía crece un 13,6% en tasa interanual, 2,1 puntos menos que en el segundo trimestre.

Finalmente, la cuantía devengada en *impuestos sobre la producción y las importaciones netos de subvenciones* registra un crecimiento del 5,4%, frente al 16,5% del trimestre anterior.

## Producto interior bruto. Rentas

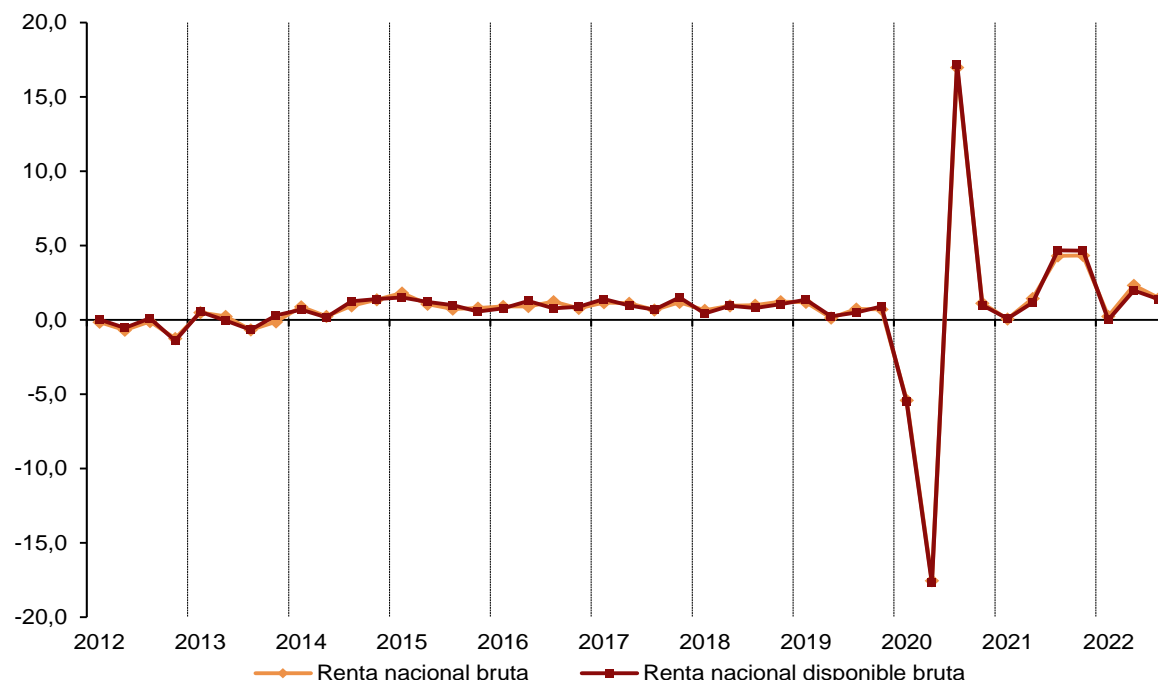
Precios corrientes. Tasas de variación interanual (%)

	2021				2022		
	Tr. I	Tr. II	Tr. III	Tr. IV	Tr. I	Tr. II	Tr. III
<b>Producto interior bruto a precios de mercado</b>	<b>-2,7</b>	<b>19,5</b>	<b>6,5</b>	<b>10,6</b>	<b>10,6</b>	<b>11,9</b>	<b>8,7</b>
Remuneración de los asalariados	-1,8	12,3	5,9	5,6	6,2	7,7	5,3
Excedente de explotación bruto / Renta mixta bruta	-3,6	17,6	3,4	15,7	12,9	15,7	13,6
Impuestos netos sobre la producción y las importaciones	-3,9	86,0	23,6	15,1	22,7	16,5	5,4

Si a la evolución del PIB trimestral a precios corrientes se la añade la del saldo de rentas primarias con el resto del mundo, obtenemos que la *renta nacional bruta* crece un 1,5% respecto al tercer trimestre de 2022, ocho décimas menos que en el trimestre precedente. Si a eso añadimos la evolución del saldo de transferencias corrientes con otras economías, se obtiene que la *renta nacional disponible bruta* se incrementa un 1,4%, seis décimas menos que en el segundo trimestre.

## Renta nacional bruta y Renta nacional disponible bruta.

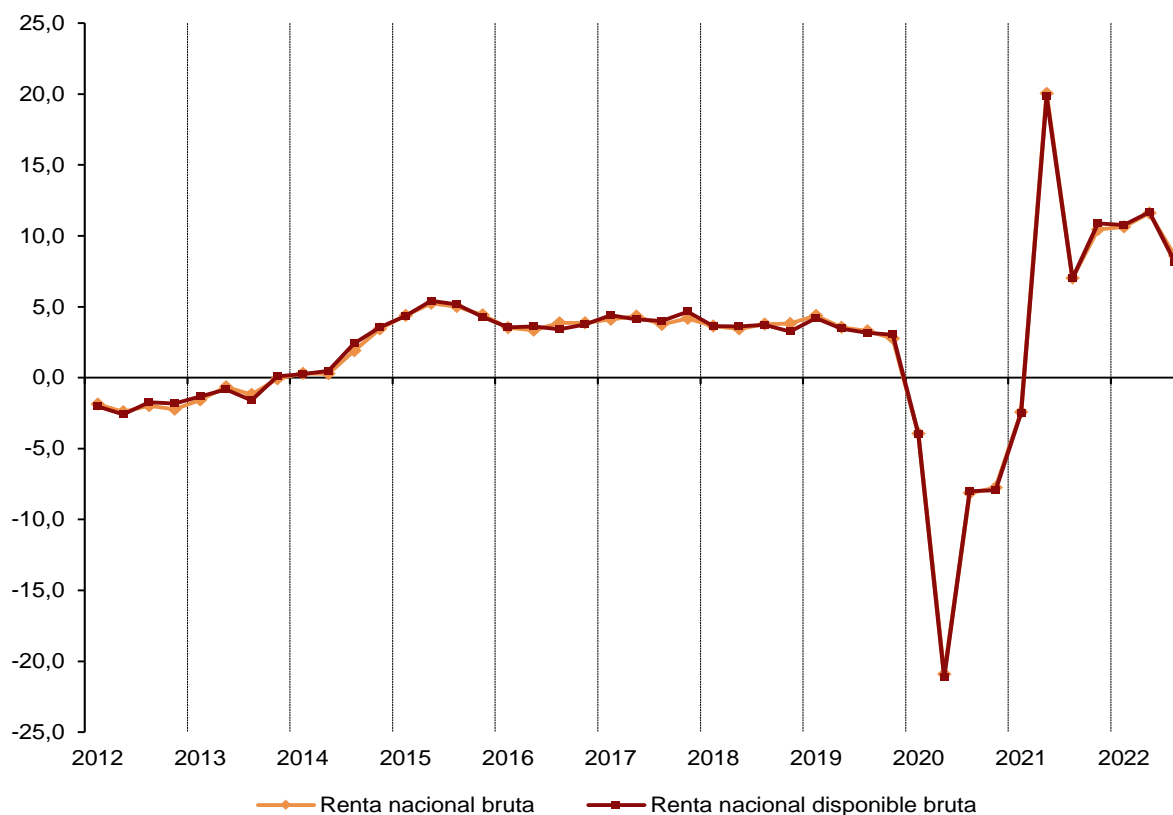
Corregido de efectos estacionales y de calendario. Tasas de variación intertrimestral (%)



En términos interanuales, la tasa de crecimiento de la renta nacional bruta es del 8,6%, tasa tres puntos inferior a la del segundo trimestre de 2022. La renta nacional disponible bruta aumenta un 8,2%, lo que supone 2,5 puntos menos que en el trimestre anterior.

## Renta nacional bruta y Renta nacional disponible bruta

Corregido de efectos estacionales y de calendario. Tasas de variación interanual (%)



## Empleo

El número de horas efectivamente trabajadas varía un  $-0,1\%$  respecto al segundo trimestre, 1,2 puntos menos que en el trimestre anterior. En términos interanuales, el número de horas efectivamente trabajadas crece un  $3,3\%$ , tasa similar a la del trimestre anterior.

La tasa de variación interanual de las horas trabajadas en las ramas industriales se sitúa en el  $4,5\%$ , lo que supone 4,4 puntos más que en el trimestre precedente.

En el caso de la *Construcción*, la variación interanual es del  $0,7\%$ , con un incremento de 2,5 puntos respecto al trimestre anterior.

Las horas trabajadas en el sector *Servicios* disminuyen 1,0 puntos su variación interanual respecto al trimestre anterior, hasta el  $3,7\%$ .

Finalmente, las ramas primarias presentan una variación del  $-3,2\%$ , con un descenso de una décima respecto al trimestre anterior.

## Empleo

Horas trabajadas. Tasas de variación interanual (%)

	2021				2022		
	Tr. I	Tr. II	Tr. III	Tr. IV	Tr. I	Tr. II	Tr. III
<b>Ocupados</b>	<b>-3,1</b>	<b>30,3</b>	<b>3,5</b>	<b>3,0</b>	<b>7,0</b>	<b>3,3</b>	<b>3,3</b>
Agricultura, ganadería, silvicultura y pesca	1,4	7,2	0,1	1,7	-0,9	-3,1	-3,2
Industria	-5,2	18,1	-3,1	-3,3	2,0	0,1	4,5
Industria manufacturera	-4,9	21,0	-3,2	-3,5	2,5	0,0	5,2
Construcción	4,8	47,6	-0,6	-1,5	6,2	-1,8	0,7
Servicios	-3,8	32,6	5,1	4,6	8,4	4,7	3,7
Comercio, transporte y hostelería	-10,5	59,1	4,8	10,5	13,9	8,9	5,4
Información y comunicaciones	0,4	7,0	14,8	4,6	11,6	5,9	7,2
Actividades financieras y de seguros	0,6	5,2	-0,3	-2,6	-5,5	-8,2	-5,4
Actividades inmobiliarias	10,7	19,6	11,0	2,9	5,8	11,3	5,4
Actividades profesionales, científicas y técnicas y otras	1,2	24,2	6,5	3,1	4,9	2,7	0,8
Administración pública, educación y sanidad	1,6	9,5	3,4	-2,5	2,8	-0,5	1,7
Actividades artísticas, recreativas y otros servicios	-3,5	58,5	5,4	6,7	12,2	6,0	7,5
<b>Asalariados</b>	<b>-4,6</b>	<b>26,4</b>	<b>3,7</b>	<b>1,7</b>	<b>7,7</b>	<b>4,2</b>	<b>3,8</b>
Agricultura, ganadería, silvicultura y pesca	0,3	8,1	0,3	3,0	2,3	-2,2	-2,5
Industria	-6,5	15,8	-3,2	-5,2	1,0	0,9	3,7
Industria manufacturera	-6,4	18,5	-3,4	-5,6	1,5	1,0	4,5
Construcción	3,2	46,8	-1,4	-5,4	4,0	-3,3	2,0
Servicios	-5,2	27,5	5,6	3,7	9,5	5,9	4,2
Comercio, transporte y hostelería	-12,8	54,1	5,0	8,9	15,9	12,2	6,8
Información y comunicaciones	1,3	7,3	15,0	3,5	11,2	6,3	7,8
Actividades financieras y de seguros	0,0	3,6	-0,6	-2,8	-4,1	-5,9	-4,7
Actividades inmobiliarias	-5,0	5,1	8,2	3,9	9,6	8,1	9,4
Actividades profesionales, científicas y técnicas y otras	-0,5	22,8	7,4	4,4	8,2	4,7	2,3
Administración pública, educación y sanidad	1,1	9,0	3,5	-2,3	3,2	0,3	2,2
Actividades artísticas, recreativas y otros servicios	-7,4	51,2	9,0	5,9	13,0	5,5	4,5

Los *puestos de trabajo equivalentes a tiempo completo*, definidos como el número de horas trabajadas entre la jornada media realizada en puestos de trabajo a tiempo completo, aumentan un 1,0% respecto al trimestre anterior. Esta tasa es similar a la del segundo trimestre y su evolución se explica por el efecto combinado de la desaceleración de la tasa de las horas trabajadas (del 1,1% al -0,1%) y la reducción, aún mayor, en la variación de la jornada media en puestos de trabajo a tiempo completo (del 0,1% al -1,2%).

En términos interanuales, el empleo modera su crecimiento 2,3 puntos respecto al trimestre precedente, hasta una tasa del 2,9%, lo que supone un incremento de 540 mil empleos equivalentes a tiempo completo en un año.

La tasa de variación interanual del empleo de las ramas industriales se sitúa en el 2,4%, lo que supone 1,3 puntos menos que en el trimestre precedente.

En el caso de la *Construcción*, la variación interanual del empleo es del 4,2%, con un incremento de 3,4 puntos respecto al trimestre anterior.

El empleo en *Servicios* disminuye 3,1 puntos su crecimiento interanual respecto al trimestre anterior, hasta el 3,1%.

Finalmente, el empleo en las ramas primarias presenta una variación del -1,9%, con un descenso de dos décimas respecto al trimestre anterior.

## Empleo

Puestos de trabajo equivalentes a tiempo completo. Tasas de variación interanual. (%)

	2021				2022		
	Tr. I	Tr. II	Tr. III	Tr. IV	Tr. I	Tr. II	Tr. III
<b>Ocupados</b>	<b>-2,7</b>	<b>18,9</b>	<b>6,4</b>	<b>6,0</b>	<b>5,3</b>	<b>5,2</b>	<b>2,9</b>
Agricultura, ganadería, silvicultura y pesca	3,1	6,6	1,7	4,8	1,5	-1,7	-1,9
Industria	-5,6	10,0	1,5	1,9	1,3	3,7	2,4
Industria manufacturera	-6,0	11,3	1,6	1,9	2,2	3,8	3,4
Construcción	0,6	29,1	4,7	1,8	4,9	0,8	4,2
Servicios	-2,9	20,1	7,5	7,1	6,1	6,2	3,1
Comercio, transporte y hostelería	-11,0	32,7	7,8	11,3	10,6	10,9	4,7
Información y comunicaciones	2,1	5,6	13,8	16,6	13,2	11,4	9,0
Actividades financieras y de seguros	5,4	10,4	2,1	-0,6	-10,2	-8,1	-5,8
Actividades inmobiliarias	7,8	16,4	0,1	-1,7	-3,3	8,7	11,2
Actividades profesionales, científicas y técnicas y otras	0,7	14,2	10,3	7,3	4,9	3,1	-0,4
Administración pública, educación y sanidad	4,0	9,0	5,7	2,3	1,6	2,8	1,9
Actividades artísticas, recreativas y otros servicios	-3,5	40,4	7,4	6,9	9,2	7,1	5,2
<b>Asalariados</b>	<b>-3,3</b>	<b>16,6</b>	<b>6,4</b>	<b>5,9</b>	<b>6,3</b>	<b>5,8</b>	<b>3,0</b>
Agricultura, ganadería, silvicultura y pesca	3,4	6,7	3,0	5,4	3,1	-1,6	-3,4
Industria	-5,2	8,5	0,8	0,8	1,1	3,7	2,6
Industria manufacturera	-5,5	9,7	0,8	0,8	2,0	3,7	3,7
Construcción	-1,2	23,9	4,1	0,1	3,8	-0,6	2,3
Servicios	-3,4	17,8	7,7	7,4	7,5	7,0	3,4
Comercio, transporte y hostelería	-12,4	30,4	7,9	11,3	13,2	13,1	5,5
Información y comunicaciones	2,2	4,7	14,0	17,0	14,1	13,8	10,0
Actividades financieras y de seguros	4,1	9,9	1,9	-0,5	-9,5	-6,6	-5,6
Actividades inmobiliarias	-8,0	-0,8	-6,3	-2,5	1,6	7,2	16,8
Actividades profesionales, científicas y técnicas y otras	-0,1	14,6	12,0	10,6	7,7	5,1	-0,2
Administración pública, educación y sanidad	4,1	8,7	5,6	2,3	2,1	3,0	2,2
Actividades artísticas, recreativas y otros servicios	-5,0	34,8	8,0	6,6	10,4	5,8	5,4

La variación interanual de la *productividad por puesto de trabajo equivalente a tiempo completo* se sitúa en el 1,5%. Y la *productividad por hora efectivamente trabajada* registra una tasa del 1,1%.

## Productividad

Tasas de variación interanual (%).

	2021				2022		
	Tr. I	Tr. II	Tr. III	Tr. IV	Tr. I	Tr. II	Tr. III
Productividad por puesto de trabajo equivalente a tiempo completo	-1,7	-0,9	-2,0	0,6	1,6	2,3	1,5
Productividad por hora efectivamente trabajada	-1,4	-9,6	0,7	3,5	-0,1	4,2	1,1

El coste laboral unitario (CLU) crece un 0,7% respecto al tercer trimestre de 2021. Esta tasa es 3,4 puntos inferior a la variación experimentada por el deflactor implícito de la economía (4,1%).

## Costes laborales

Tasas de variación interanual (%)

	2021				2022		
	Tr. I	Tr. II	Tr. III	Tr. IV	Tr. I	Tr. II	Tr. III
Coste laboral unitario (CLU)	3,3	-2,8	1,5	-0,9	-1,7	-0,5	0,7
Remuneración por asalariado	1,6	-3,7	-0,5	-0,3	0,0	1,8	2,2

## Revisiones y actualización de datos

Los resultados publicados hoy incorporan toda la información coyuntural disponible desde el 28 de octubre sobre la evolución económica trimestral. En particular, integran la información trimestral de la Balanza de Pagos, que el Banco de España publica hoy, y de las Cuentas de las Administraciones Públicas, que difunde, también hoy, la Intervención General de la Administración del Estado.

En cuanto a la revisión de los modelos de ajuste estacional, siguiendo las recomendaciones de Eurostat y la práctica seguida en todas las estadísticas coyunturales del INE, se ha llevado a cabo un análisis individualizado de cada uno de los modelos, para valorar la inclusión de un *outlier* de tipo aditivo (AO) en el tercer trimestre de 2022.

## Nota metodológica

La *Contabilidad Nacional Trimestral de España: principales agregados* (CNTR) es una estadística de síntesis, de carácter coyuntural, cuyo objetivo primordial es llevar a cabo una medición sistemática y coherente de la evolución reciente de la economía nacional, de acuerdo al marco conceptual y normativo establecido por el *Sistema Europeo de Cuentas Nacionales y Regionales* (SEC 2010), aprobado por el *Reglamento (UE) 549/2013, del Parlamento Europeo y del Consejo, de 21 de mayo*.

Esta operación ofrece, un mes después de finalizado el trimestre (t+30 días, siendo t el trimestre de referencia), una estimación avance del *Producto Interior Bruto* generado en la economía durante el mismo y de cada uno de sus componentes, desde sus tres enfoques de oferta, demanda y rentas (tanto en términos de volumen como a precios corrientes en el caso de los dos primeros y a precios corrientes en el caso del enfoque de rentas). Asimismo, proporciona una medición de la evolución del empleo de la economía en términos de *personas ocupadas, puestos de trabajo, puestos de trabajo equivalentes a tiempo completo y horas trabajadas*. Todas las estimaciones se ofrecen, además, tanto en datos brutos como corregidos de estacionalidad y de efectos de calendario. Se trata, como se ha señalado, de una estimación que tiene el carácter de avance y está elaborada a partir de toda la información disponible hasta este momento relativa al trimestre de referencia.

Los resultados de cada trimestre se revisan en torno a t+90 días, incorporando toda la información disponible desde la estimación avance.

Las estadísticas del INE se elaboran de acuerdo con el Código de Buenas Prácticas de las Estadísticas Europeas, que fundamenta la política y estrategia de calidad de la institución. Para más información, véase la sección de Calidad en el INE y Código de Buenas Prácticas en la página web del INE.

**Tipo de operación:** continua, de periodicidad trimestral.

**Ámbito geográfico:** *territorio económico nacional*.

**Período de referencia de los resultados:** el trimestre.

**Método de recogida:** estadística de síntesis.

Para información más detallada se puede consultar la página web del INE ([www.ine.es](http://www.ine.es)), así como acceder al Informe metodológico estandarizado de la operación ([Informe de metadatos estandarizado](#)).