

26 de marzo de 2021

## Contabilidad Nacional Trimestral de España: principales agregados Cuarto trimestre de 2020

### Resultados en el contexto de la crisis COVID-19

Los resultados hoy difundidos de la *Contabilidad Nacional Trimestral de España: principales agregados* actualizan los proporcionados en el avance del pasado 29 de enero para el cuarto trimestre de 2020, así como los disponibles hasta el momento sobre los tres primeros trimestres de ese mismo año, lo que provoca cambios en el perfil trimestral de crecimiento a lo largo del año.

En el avance de 29 de enero, la mayoría de los indicadores estadísticos sobre la evolución económica del cuarto trimestre ofrecían resultados hasta el segundo mes (noviembre). Además, se incorporaron fuentes adicionales disponibles para todos los meses del trimestre, que complementaban a las habitualmente empleadas, y estimaciones adelantadas de indicadores basados en datos administrativos, en línea con las recomendaciones de Eurostat y otros organismos estadísticos internacionales. No obstante, por diversas razones relacionadas con el calendario de disponibilidad de algunas de estas fuentes en el último trimestre del año, el volumen de información adelantada del que se pudo disponer en ese momento fue menor que en ocasiones anteriores.

Los resultados hoy publicados sí incorporan todos los indicadores estadísticos que marcan la evolución económica de los cuatro trimestres de 2020, cuya información abarca ya, en la inmensa mayoría de los casos, el conjunto del año. En particular, se integran los resultados trimestrales de las Cuentas no Financieras de las Administraciones Públicas y de la Balanza de Pagos. Lógicamente, en el análisis de las revisiones observadas sobre los resultados avanzados se han de tener presentes las consideraciones realizadas sobre la disponibilidad de información y, por supuesto, la dificultad inherente a la medición estadística de cambios de coyuntura de la actividad económica de tal magnitud.

Asimismo, se recuerda que la situación provocada por la COVID-19 puede hacer que el análisis de ciertas variables sea más relevante que en momentos anteriores. Este es el caso de las horas efectivamente trabajadas en la medición de la evolución del empleo. Se considera que esta variable, frente a los *puestos de trabajo equivalentes a tiempo completo*, refleja de manera más clara los efectos inducidos en el empleo por la pandemia y las sucesivas medidas adoptadas. Los puestos de trabajo equivalentes se ven afectados tanto por la variación de las horas trabajadas como de la jornada media, por lo que su interpretación en esta situación excepcional resulta menos directa.

## Principales resultados

- El PIB español registra una variación del 0,0% en el cuarto trimestre de 2020 respecto al trimestre anterior en términos de volumen. Esta tasa es 17,1 puntos inferior a la registrada en el tercer trimestre y cuatro décimas inferior a la avanzada en enero (ha de tenerse en cuenta la revisión al alza del crecimiento del PIB en el tercer trimestre del año respecto a los resultados disponibles en dicho avance).
- La variación interanual del PIB se sitúa en el -8,9%, frente al -8,6% del trimestre precedente. Esta tasa es dos décimas superior a la avanzada el pasado 29 de enero<sup>1</sup>.
- En el conjunto del año 2020, el PIB a precios corrientes se sitúa en 1.121.698 millones de euros, un -9,9% inferior al de 2019. En términos de volumen, el PIB registra una variación del -10,8%.
- La contribución de la demanda nacional al crecimiento interanual del PIB es de -6,2 puntos, cinco décimas superior a la del tercer trimestre. Por su parte, la demanda externa presenta una aportación de -2,7 puntos, ocho décimas inferior a la del trimestre pasado.
- El deflactor implícito del PIB aumenta un 0,8% respecto al mismo trimestre de 2019, cinco décimas menos que en el trimestre pasado.
- El empleo de la economía, en términos de horas trabajadas, registra una variación intertrimestral del 1,0%. Esta tasa es de menor magnitud en el caso de los puestos de trabajo equivalentes a tiempo completo (del 1,2%, lo que supone 14,9 puntos menos que en el tercer trimestre) debido a la reducción que se observa en la jornadas medias a tiempo completo (-0,2%).
- En términos interanuales, las horas trabajadas decrecen un 6,1%, tasa tres décimas superior a la del tercer trimestre de 2020, y los puestos equivalentes a tiempo completo bajan un 5,2%, cuatro décimas más que en el tercer trimestre, lo que supone una variación de -962 mil puestos de trabajo equivalentes a tiempo completo en un año.
- La variación interanual del coste laboral unitario se sitúa este trimestre en el 4,9%.
- La renta nacional bruta y la renta nacional disponible bruta crecen un 0,6% y un 0,1%, respectivamente, respecto al trimestre anterior.
- En relación al cuarto trimestre de 2019, la renta nacional baja un 7,7% y la renta nacional disponible un 8,2%.

---

<sup>1</sup> Las tasas de variación y aportaciones al crecimiento del PIB que figuran en esta nota de prensa aparecen redondeadas a un decimal. Las revisiones comentadas de dichas tasas están calculadas sobre su valor redondeado.

## Evolución intertrimestral del PIB

El *Producto Interior Bruto* (PIB) generado por la economía española, medido en términos de volumen encadenado con referencia en el año 2015, registra una variación intertrimestral del 0,0% en el cuarto trimestre de 2020<sup>2</sup>. Esta tasa es 17,1 puntos inferior a la estimada para el tercer trimestre.

### Producto interior bruto

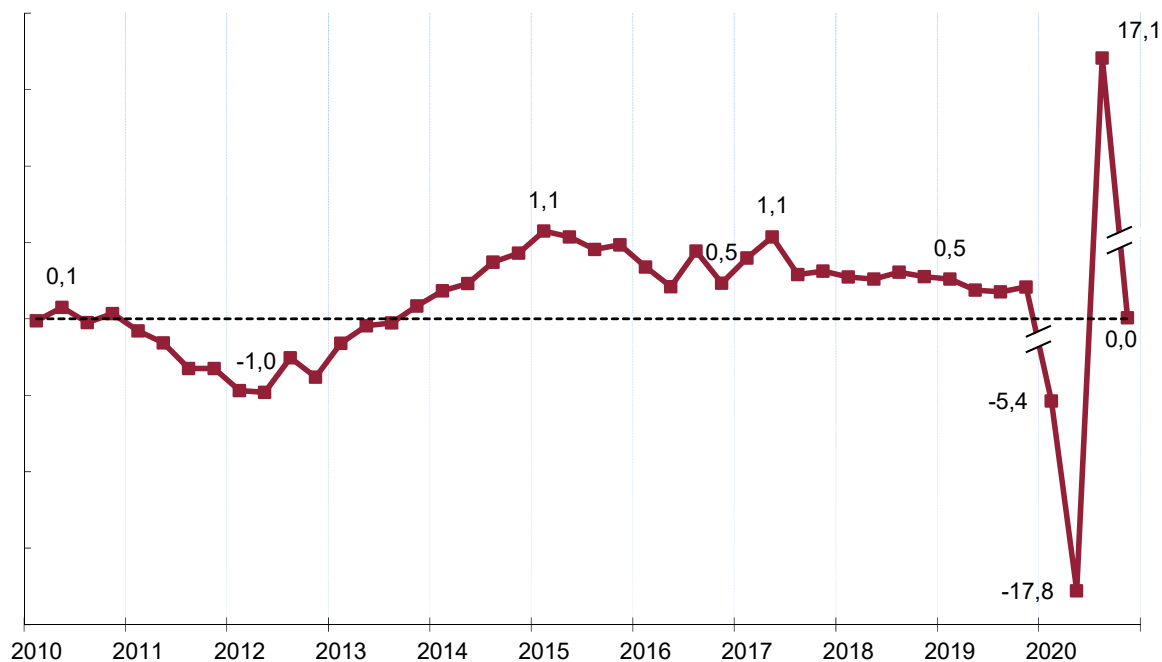
Volumen encadenado. Tasas de variación intertrimestral (%)

	2019				2020			
	Tr. I	Tr. II	Tr. III	Tr. IV	Tr. I	Tr. II	Tr. III	Tr. IV
<b>Producto interior bruto a precios de mercado</b>	<b>0,5</b>	<b>0,4</b>	<b>0,4</b>	<b>0,4</b>	<b>-5,4</b>	<b>-17,8</b>	<b>17,1</b>	<b>0,0</b>
Gasto en consumo final	0,4	0,0	0,7	0,3	-4,6	-14,3	14,8	0,4
Gasto en consumo final de los hogares	0,4	-0,3	0,8	0,1	-6,6	-20,1	21,4	0,0
Gasto en consumo final de las ISFLSH	1,5	1,4	1,6	-0,4	-1,2	0,0	0,0	0,6
Gasto en consumo final de las AAPP	0,2	0,9	0,6	0,9	1,1	0,6	1,3	1,3
Formación bruta de capital	0,5	-0,3	0,7	-1,2	-5,1	-20,5	20,2	0,6
Formación bruta de capital fijo	1,2	-0,3	1,1	-1,0	-4,9	-20,5	21,5	1,0
Activos fijos materiales	1,2	-0,7	1,0	-1,4	-5,8	-23,2	26,2	0,4
Viviendas y otros edificios y construcciones	0,0	-0,4	-0,6	-1,3	-4,2	-20,7	16,7	-0,2
Maquinaria, bienes de equipo, sistemas de armamento y recursos biológicos cultivados	3,0	-1,1	3,4	-1,7	-8,1	-27,0	42,2	1,1
Productos de la propiedad intelectual	0,9	1,4	1,2	1,4	-0,4	-7,6	3,2	4,1
Demanda nacional	0,4	-0,1	0,7	0,0	-4,7	-15,6	15,9	0,4
Exportaciones de bienes y servicios	0,3	1,5	0,2	0,2	-7,5	-34,0	31,1	4,6
Importaciones de bienes y servicios	-0,2	0,3	1,3	-1,1	-5,8	-28,6	26,8	6,2
<b>Producto interior bruto a precios de mercado</b>	<b>0,5</b>	<b>0,4</b>	<b>0,4</b>	<b>0,4</b>	<b>-5,4</b>	<b>-17,8</b>	<b>17,1</b>	<b>0,0</b>
Agricultura, ganadería, silvicultura y pesca	-4,0	-2,7	1,4	0,1	2,3	3,7	-1,4	3,4
Industria	0,7	0,7	0,7	-0,1	-6,6	-19,4	26,4	1,3
Industria manufacturera	0,6	0,3	0,7	0,4	-7,5	-22,8	31,9	2,2
Construcción	1,4	0,6	-0,3	-0,1	-7,0	-22,6	24,8	-2,8
Servicios	0,7	0,5	0,3	0,7	-4,8	-18,3	15,5	0,3
Comercio, transporte y hostelería	1,0	0,3	0,7	0,7	-10,2	-39,3	42,3	0,1
Información y comunicaciones	0,7	0,1	0,6	1,1	-3,8	-11,0	6,5	1,1
Actividades financieras y de seguros	-0,8	0,0	-0,5	0,0	0,5	1,1	3,9	0,9
Actividades inmobiliarias	0,6	0,5	0,6	0,8	-1,3	-6,3	6,4	-0,4
Actividades profesionales, científicas y técnicas y otras	1,3	1,0	0,8	1,0	-5,4	-25,1	21,3	3,8
Administración pública, educación y sanidad	0,4	0,6	0,0	0,4	-0,2	-0,1	1,1	2,6
Actividades artísticas, recreativas y otros servicios	0,3	0,5	-1,2	0,6	-8,5	-32,7	30,5	-16,7
Impuestos menos subvenciones sobre los productos	0,1	-0,2	-0,1	-0,2	-8,4	-14,8	16,9	-3,2

<sup>2</sup> Toda la información presentada en esta nota de prensa corresponde a datos ajustados de efectos estacionales y de calendario, salvo expresa mención en contra.

## Producto interior bruto

Volumen encadenado. Tasas de variación intertrimestral (%)

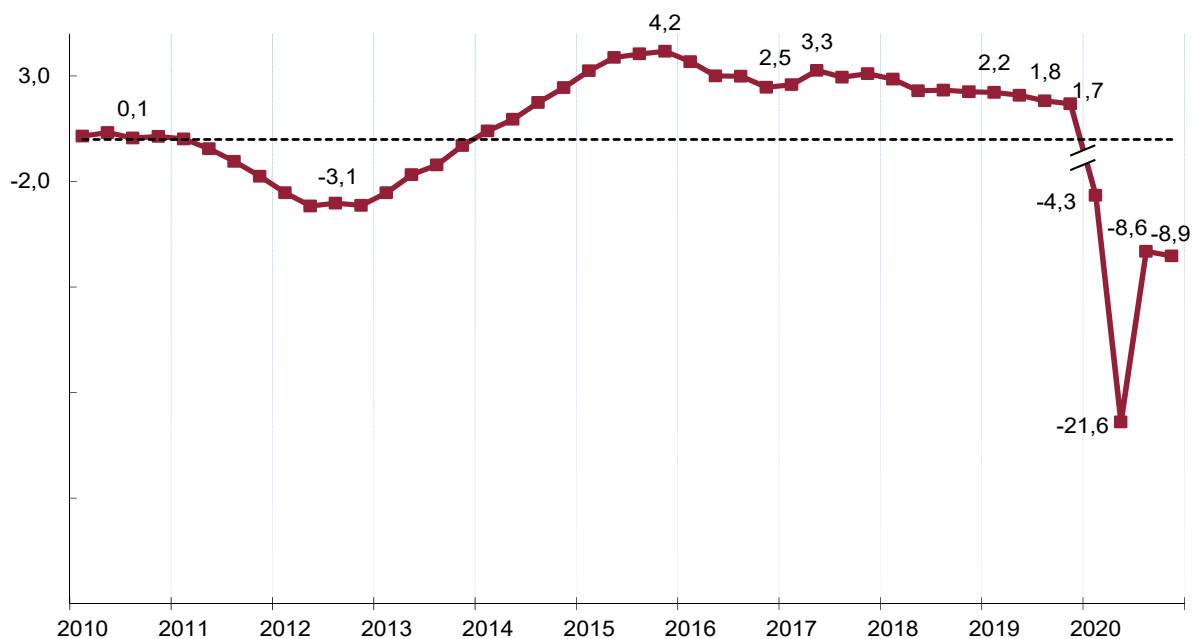


## Evolución interanual del PIB

En términos interanuales, la variación del PIB es del  $-8,9\%$ , tasa tres décimas inferior a la del tercer trimestre de 2020.

## Producto interior bruto

Volumen encadenado. Tasas de variación interanual (%)

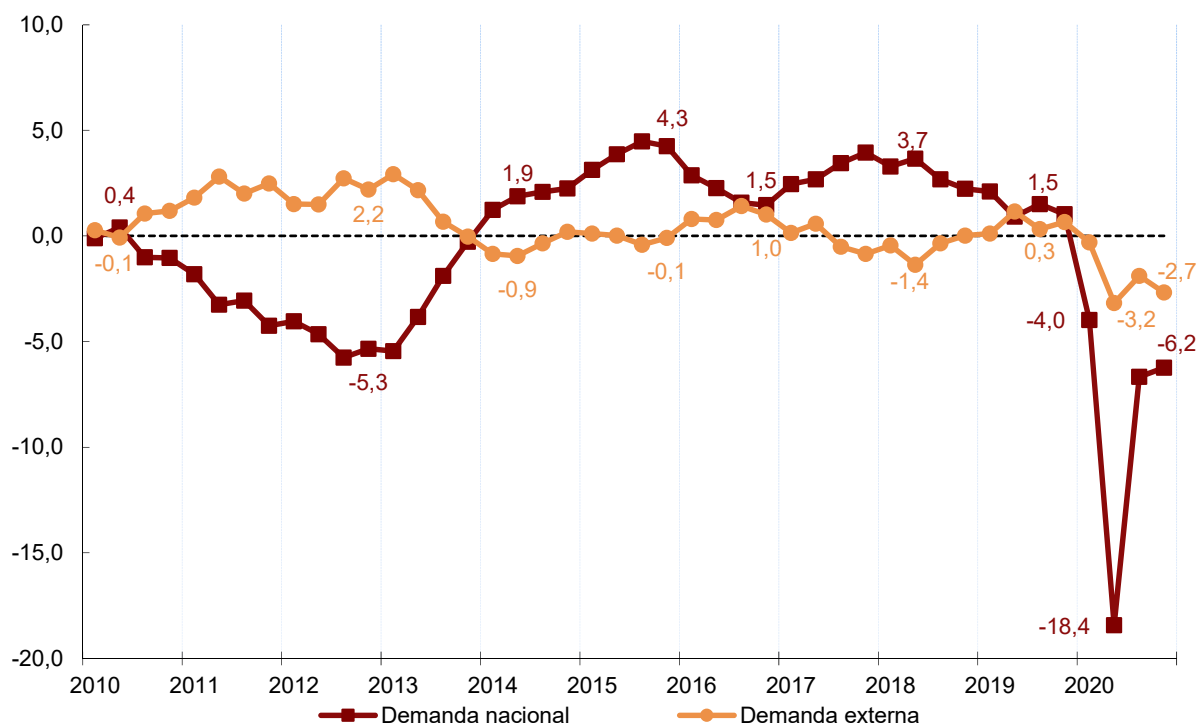


## Evolución interanual del PIB: demanda

La contribución de la *demanda nacional* al crecimiento interanual del PIB es de  $-6,2$  puntos, cinco décimas superior a la del tercer trimestre. Por su parte, la *demanda externa* presenta una aportación de  $-2,7$  puntos, ocho décimas menos que en el trimestre anterior.

### Demanda nacional y externa

Aportaciones al crecimiento interanual en volumen del PIB



En lo que respecta a la demanda nacional, el *gasto de consumo final de los hogares* y las *ISFLSH*<sup>3</sup> es el que presenta una aportación más negativa a la variación interanual del PIB en volumen, con  $-5,3$  puntos, seguida de la *formación bruta de capital*<sup>4</sup>, con  $-1,8$ . La evolución de dichos agregados se ven compensadas por una aportación positiva ( $0,8$ ) del *gasto de consumo final de las Administraciones Públicas*.

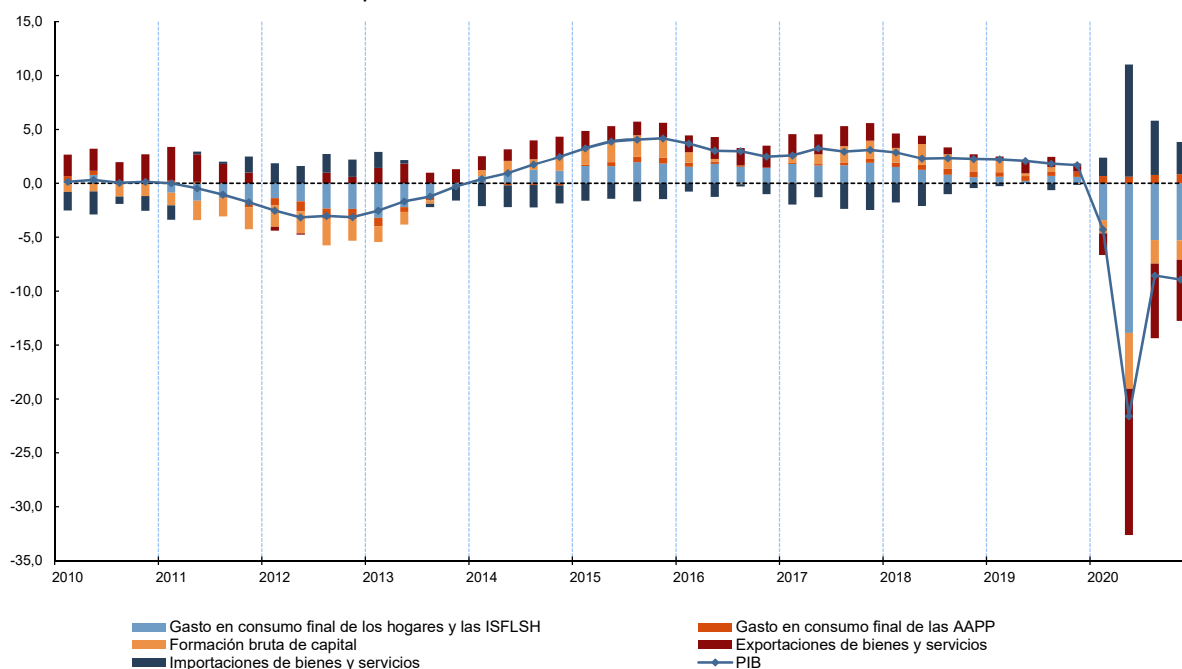
Por parte de la demanda externa, la evolución de las *exportaciones de bienes y servicios* aporta  $-5,7$  puntos a la tasa interanual del PIB, contribución negativa que se ve compensada, en parte, por la aportación positiva de las *importaciones de bienes y servicios* ( $3,0$ ).

<sup>3</sup> Instituciones Sin Fines de Lucro al Servicio de los Hogares

<sup>4</sup> Incluye formación bruta de capital fijo y variación de existencias

## Aportaciones al crecimiento interanual del PIB. Demanda

Volumen encadenado. Puntos porcentuales



## Demanda nacional

El *gasto en consumo final* varía un  $-5,8\%$  respecto al mismo trimestre de 2019. Esta tasa es una décima superior a la del tercer trimestre.

El *gasto en consumo final de los hogares* experimenta una tasa interanual del  $-9,4\%$ , una décima menos que en el trimestre pasado. Por su parte, el *gasto en consumo final de las Administraciones Públicas* presenta un crecimiento del  $4,5\%$ , cinco décimas superior al del trimestre precedente.

La *formación bruta de capital* registra una variación del  $-8,8\%$ , superior en 1,6 puntos al del trimestre anterior.

La inversión<sup>5</sup> en *activos fijos materiales* presenta una tasa interanual del  $-8,3\%$ , lo que supone 1,7 puntos más que en el trimestre precedente. Por componentes, la inversión en *viviendas y otros edificios y construcciones* aumenta 1,0 puntos pasando del  $-12,5\%$  al  $-11,5\%$ , mientras que la inversión en *maquinaria, bienes de equipo y sistemas de armamento* se incrementa 2,7 puntos al presentar una variación del  $-4,2\%$ , frente al  $-6,9\%$  del trimestre anterior.

Por otro lado, la inversión en *productos de la propiedad intelectual* experimenta una variación del  $-1,2\%$ , con aumento de 2,5 puntos respecto a la tasa del trimestre pasado.

<sup>5</sup> Formación bruta de capital fijo.

## Producto interior bruto. Demanda

Volumen encadenado. Tasas de variación interanual (%)

	2019				2020			
	Tr. I	Tr. II	Tr. III	Tr. IV	Tr. I	Tr. II	Tr. III	Tr. IV
<b>Producto interior bruto a precios de mercado</b>	<b>2,2</b>	<b>2,1</b>	<b>1,8</b>	<b>1,7</b>	<b>-4,3</b>	<b>-21,6</b>	<b>-8,6</b>	<b>-8,9</b>
Gasto en consumo final	1,3	0,9	1,4	1,4	-3,6	-17,4	-5,9	-5,8
Gasto en consumo final de los hogares	1,0	0,3	1,1	1,0	-6,1	-24,7	-9,3	-9,4
Gasto en consumo final de las ISFLSH	1,6	3,8	5,9	4,2	1,4	0,0	-1,6	-0,7
Gasto en consumo final de las AAPP	2,2	2,4	2,2	2,6	3,5	3,3	4,0	4,5
Formación bruta de capital	5,4	1,2	1,9	-0,3	-5,8	-24,9	-10,4	-8,8
Formación bruta de capital fijo	5,7	1,3	2,8	0,9	-5,1	-24,3	-9,0	-7,2
Activos fijos materiales	7,0	1,2	2,6	0,1	-6,8	-27,9	-10,0	-8,3
Viviendas y otros edificios y construcciones	5,3	2,7	0,9	-2,2	-6,3	-25,4	-12,5	-11,5
Maquinaria, bienes de equipo, sistemas de armamento y recursos biológicos cultivados	9,6	-0,9	5,2	3,6	-7,6	-31,8	-6,2	-3,6
Maquinaria, bienes de equipo y sistemas de armamento	10,1	-0,9	5,4	3,6	-8,0	-33,3	-6,9	-4,2
Productos de la propiedad intelectual	-0,2	2,1	3,7	5,0	3,6	-5,5	-3,7	-1,2
Variación de existencias y adquisiciones menos cesiones de objetos valiosos <sup>1</sup>	0,0	0,0	-0,1	-0,2	-0,2	-0,4	-0,4	-0,4
Demanda nacional <sup>1</sup>	2,1	0,9	1,5	1,0	-4,0	-18,4	-6,7	-6,2
Demanda externa <sup>1</sup>	0,1	1,2	0,3	0,7	-0,3	-3,2	-1,9	-2,7
Exportaciones de bienes y servicios	1,1	3,2	2,7	2,1	-5,8	-38,7	-19,8	-16,3
Importaciones de bienes y servicios	0,8	-0,1	2,0	0,3	-5,3	-32,6	-15,7	-9,4

<sup>1</sup>Aportación al crecimiento del PIB a precios de mercado

## Demanda externa

Las *exportaciones de bienes y servicios* presentan una variación del -16,3% respecto al cuarto trimestre de 2019, lo que supone 3,5 puntos más que en el trimestre anterior. Esta recuperación se produce por un incremento en las tasas interanuales de las *exportaciones de bienes* (del -5,1 al -0,6%) y de las *exportaciones de servicios* (del -50,6% al -48,5%). Dentro de éstas, sin embargo, el *gasto de no residentes en el territorio económico* baja 7,9 puntos (del -82,3% al -90,2%).

Las *importaciones de bienes y servicios* varían un -9,4% en tasa interanual, 6,3 puntos más que en el tercer trimestre. Esta evolución se explica por el aumento en las importaciones de bienes (del -10,2% al -4,3%) acompañada por un incremento en la tasa de variación interanual de las importaciones de servicios (del -38,6% al -30,5%). Por su parte, el *gasto de residentes en el resto del mundo* desacelera en 6,1 puntos su variación interanual este trimestre (del -75,4% al -81,5%).

## Evolución interanual del PIB: oferta

El valor añadido bruto de las ramas industriales disminuye un 3,6% respecto al mismo trimestre de 2019, lo que supone un aumento de 1,4 puntos respecto a la variación interanual registrada en el trimestre anterior. Dentro de las mismas, la industria manufacturera presenta una tasa del -3,7%, lo que supone 1,7 puntos más que la del trimestre precedente.

El valor añadido bruto de la *Construcción* decrece un 12,7% en tasa interanual, 2,5 puntos menos que en el trimestre anterior.

La variación interanual del valor añadido bruto de los *Servicios* en el cuarto trimestre es del -10,0%, cuatro décimas menos que la del trimestre precedente.

Finalmente, las ramas primarias registran una variación interanual del 8,2% este trimestre, frente al 4,6% del trimestre anterior.

## Producto interior bruto. Oferta

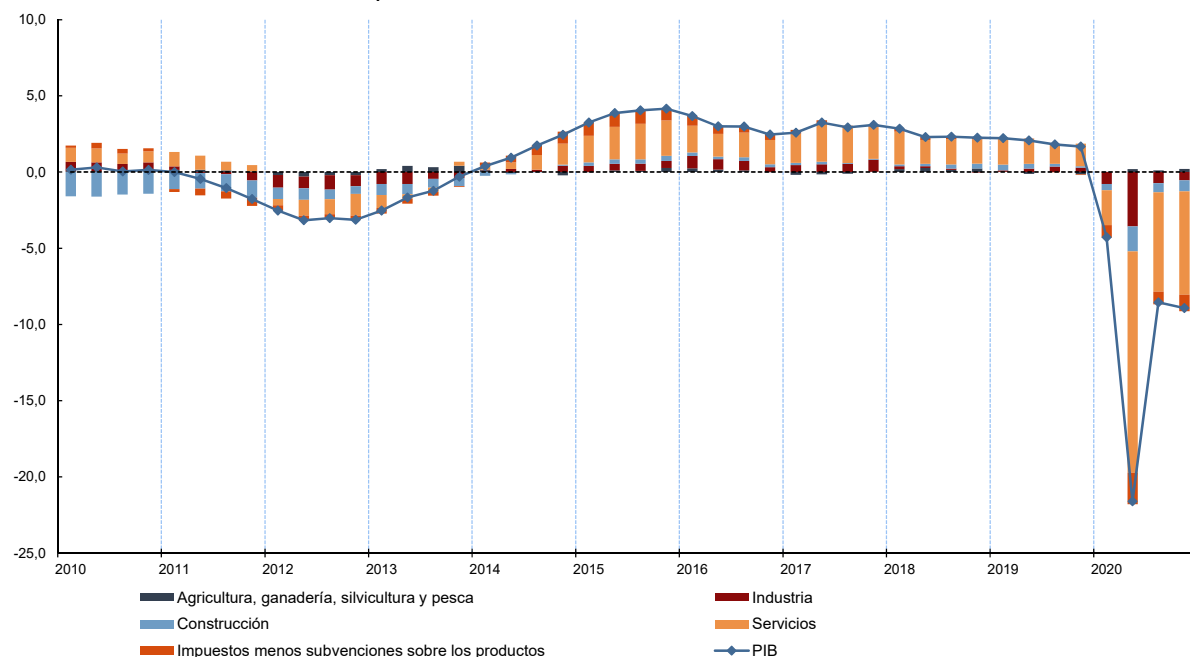
Volumen encadenado. Tasas de variación interanual (%)

	2019				2020			
	Tr. I	Tr. II	Tr. III	Tr. IV	Tr. I	Tr. II	Tr. III	Tr. IV
<b>Producto interior bruto a precios de mercado</b>	<b>2,2</b>	<b>2,1</b>	<b>1,8</b>	<b>1,7</b>	<b>-4,3</b>	<b>-21,6</b>	<b>-8,6</b>	<b>-8,9</b>
Agricultura, ganadería, silvicultura y pesca	0,7	-4,4	0,0	-5,3	1,0	7,6	4,6	8,2
Industria	0,7	1,6	2,4	2,1	-5,4	-24,3	-5,0	-3,6
Industria manufacturera	0,3	0,7	1,9	2,0	-6,2	-27,8	-5,4	-3,7
Construcción	6,8	5,8	3,2	1,7	-6,8	-28,3	-10,2	-12,7
Servicios	2,5	2,4	1,9	2,2	-3,4	-21,5	-9,6	-10,0
Comercio, transporte y hostelería	3,0	2,6	2,7	2,8	-8,6	-44,7	-21,8	-22,3
Información y comunicaciones	3,6	1,8	1,9	2,6	-2,0	-12,9	-7,8	-7,8
Actividades financieras y de seguros	2,3	0,1	-1,2	-1,3	-0,1	1,0	5,6	6,6
Actividades inmobiliarias	2,8	2,7	2,4	2,6	0,7	-6,1	-0,7	-2,0
Actividades profesionales, científicas y técnicas y otras	5,1	5,3	4,1	4,1	-2,7	-27,9	-13,2	-10,8
Administración pública, educación y sanidad	0,8	1,5	1,0	1,5	0,9	0,1	1,3	3,5
Actividades artísticas, recreativas y otros servicios	-0,3	1,8	-1,2	0,2	-8,6	-38,8	-19,1	-33,0
Impuestos menos subvenciones sobre los productos	0,7	0,2	0,0	-0,3	-8,9	-22,2	-9,0	-11,7

Con estos resultados, el Valor Añadido Bruto (VAB) de la *Industria* aporta -0,5 puntos a la evolución interanual del PIB y el VAB de la *Construcción* y de los *Servicios* -0,7 y -6,8 puntos, respectivamente. Por su parte, la contribución de las ramas de actividad primarias al crecimiento del PIB es positiva, de 0,2 puntos.

## Aportaciones al crecimiento interanual del PIB. Oferta

Volumen encadenado. Puntos porcentuales





## PIB a precios corrientes y deflactor implícito

El PIB a precios corrientes presenta una tasa interanual del -8,2%. Este decrecimiento es ocho décimas superior al registrado en el tercer trimestre.

### Producto interior bruto

Precios corrientes. Tasas de variación interanual (%)

	2019				2020			
	Tr. I	Tr. II	Tr. III	Tr. IV	Tr. I	Tr. II	Tr. III	Tr. IV
<b>Producto interior bruto a precios de mercado</b>	<b>3,5</b>	<b>3,5</b>	<b>3,2</b>	<b>3,3</b>	<b>-3,2</b>	<b>-20,8</b>	<b>-7,4</b>	<b>-8,2</b>
Gasto en consumo final	2,7	2,6	2,4	2,5	-2,5	-17,0	-5,6	-5,8
Gasto en consumo final de los hogares	2,0	1,8	1,8	1,8	-5,2	-24,7	-9,5	-9,8
Gasto en consumo final de las ISFLSH	3,8	5,2	7,9	6,5	5,6	4,4	2,9	3,1
Gasto en consumo final de las AAPP	4,7	4,9	4,0	4,6	5,1	4,8	5,5	5,7
Formación bruta de capital	9,8	4,3	4,4	1,5	-5,0	-24,1	-8,4	-7,5
Formación bruta de capital fijo	10,0	4,4	5,2	2,8	-4,1	-23,3	-6,8	-5,8
Activos fijos materiales	11,9	4,9	5,8	2,8	-4,9	-26,5	-7,1	-6,5
Viviendas y otros edificios y construcciones	11,6	7,4	4,5	0,7	-4,4	-24,2	-8,8	-9,6
Maquinaria, bienes de equipo, sistemas de armamento y recursos biológicos	12,4	1,3	7,8	6,1	-5,8	-29,9	-4,8	-2,0
Productos de la propiedad intelectual	1,3	2,2	2,3	2,8	0,4	-7,4	-5,2	-2,2
Variación de existencias y adquisiciones menos cesiones de objetos valiosos <sup>1</sup>	0,1	0,0	-0,1	-0,2	-0,2	-0,4	-0,4	-0,4
Demanda nacional	4,2	3,0	2,8	2,3	-3,0	-18,5	-6,2	-6,1
Exportaciones de bienes y servicios	2,5	3,6	2,2	2,3	-5,8	-39,6	-20,9	-17,1
Importaciones de bienes y servicios	4,5	2,0	1,1	-0,9	-5,3	-34,7	-18,6	-11,9
<b>Producto interior bruto a precios de mercado</b>	<b>3,5</b>	<b>3,5</b>	<b>3,2</b>	<b>3,3</b>	<b>-3,2</b>	<b>-20,8</b>	<b>-7,4</b>	<b>-8,2</b>
Agricultura, ganadería, silvicultura y pesca	-5,7	-9,4	5,1	2,1	3,8	19,6	5,0	7,3
Industria	2,9	4,4	3,3	4,4	-6,5	-22,6	-3,5	-1,5
Industria manufacturera	2,1	2,9	3,6	5,8	-5,9	-25,9	-4,7	-3,0
Construcción	10,5	10,7	7,8	7,1	-6,3	-22,9	-7,4	-10,4
Servicios	3,3	3,6	3,1	3,4	-2,3	-19,6	-8,3	-9,7
Comercio, transporte y hostelería	2,6	3,5	3,3	4,8	-9,4	-43,2	-20,9	-21,6
Información y comunicaciones	2,6	1,9	2,1	4,0	-4,5	-9,5	-7,5	-7,3
Actividades financieras y de seguros	11,1	-0,3	1,5	-17,2	15,0	0,1	4,1	0,5
Actividades inmobiliarias	2,8	3,4	3,0	4,6	1,0	-4,7	0,2	-1,5
Actividades profesionales, científicas y técnicas y otras	5,7	5,5	4,9	5,9	-2,9	-25,2	-11,5	-9,1
Administración pública, educación y sanidad	2,7	4,5	3,5	5,0	3,3	2,9	4,0	4,0
Actividades artísticas, recreativas y otros servicios	-0,2	3,0	-0,3	2,5	-7,9	-36,7	-17,8	-32,4
Impuestos menos subvenciones sobre los productos	4,7	0,9	0,3	-1,2	-5,2	-35,8	-10,0	-11,0

<sup>1</sup>Aportación al crecimiento del PIB a precios de mercado

Con ello, el deflactor implícito de la economía presenta una variación interanual del 0,8%, cinco décimas inferior a la del trimestre anterior.

## Evolución interanual del PIB a precios corrientes: rentas

La *remuneración de los asalariados* presenta un crecimiento interanual del -4,5% en el cuarto trimestre, cuatro décimas superior al del trimestre anterior.

Este resultado es consecuencia de una variación del -5,3% del número de *asalariados*, tres décimas superior a la del trimestre precedente, y de que la *remuneración media por asalariado* varía un 0,8%, frente al 0,7% del tercer trimestre.

Por su parte, el *excedente de explotación bruto / renta mixta bruta* generado en la economía presenta una variación del  $-11,6\%$  en tasa interanual, 4,0 puntos menos que en el tercer trimestre.

Finalmente, la cuantía devengada en *impuestos sobre la producción y las importaciones netos de subvenciones* registra una variación del  $-9,9\%$ , frente al  $-17,4\%$  del trimestre anterior.

## Producto interior bruto. Rentas

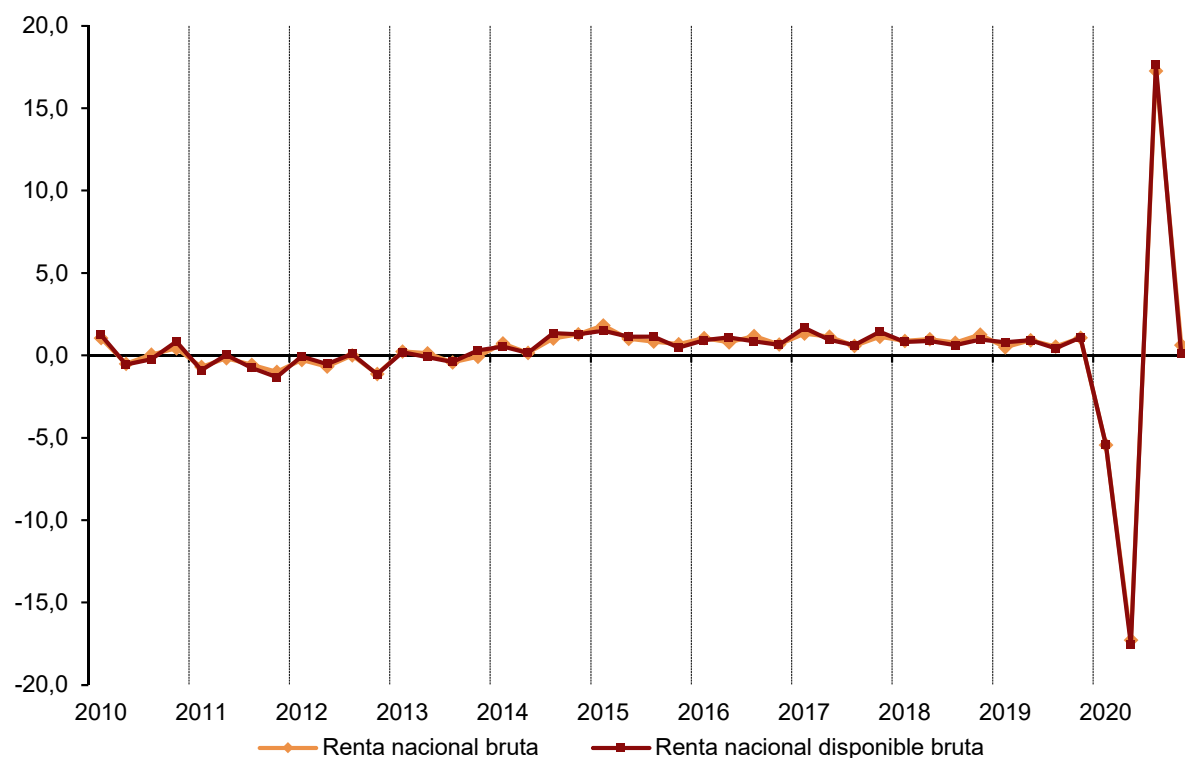
Precios corrientes. Tasas de variación interanual (%)

	2019				2020			
	Tr. I	Tr. II	Tr. III	Tr. IV	Tr. I	Tr. II	Tr. III	Tr. IV
<b>Producto interior bruto a precios de mercado</b>	<b>3,5</b>	<b>3,5</b>	<b>3,2</b>	<b>3,3</b>	<b>-3,2</b>	<b>-20,8</b>	<b>-7,4</b>	<b>-8,2</b>
Remuneración de los asalariados	5,1	5,2	4,5	4,4	1,8	-13,9	-4,9	-4,5
Excedente de explotación bruto / Renta mixta bruta	1,7	2,6	2,5	3,2	-7,4	-21,8	-7,6	-11,6
Impuestos netos sobre la producción y las importaciones	4,2	0,3	0,4	-1,2	-8,1	-46,9	-17,4	-9,9

Si a la evolución del PIB trimestral a precios corrientes se le añade la del saldo de rentas primarias con el resto del mundo, obtenemos que la *renta nacional bruta* crece un  $0,6\%$  en tasa intertrimestral, 16,7 puntos menos que en el trimestre precedente. Si a eso añadimos la evolución del saldo de transferencias corrientes con otras economías, se obtiene que la *renta nacional disponible bruta* se incrementa un  $0,1\%$  respecto al trimestre anterior, 17,5 puntos menos que en el tercer trimestre.

## Renta nacional bruta y Renta nacional disponible bruta.

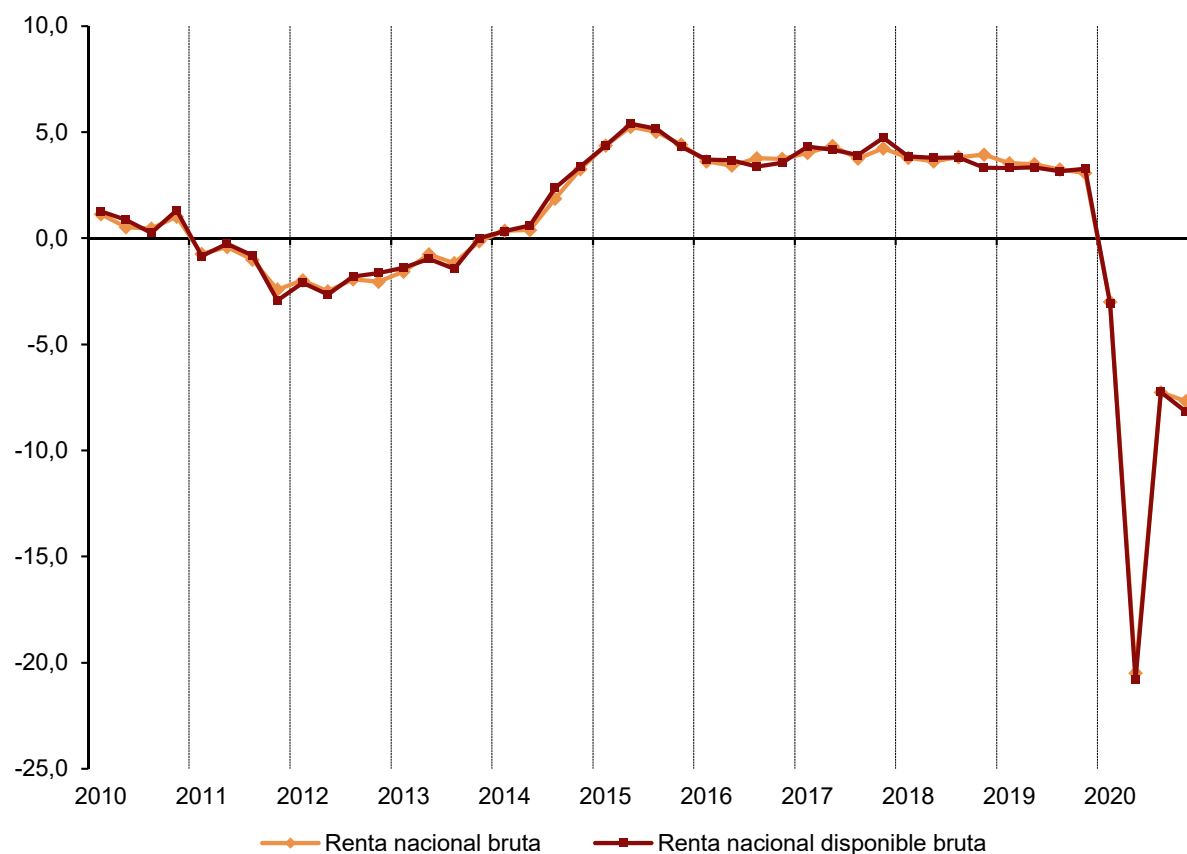
Corregido de efectos estacionales y de calendario. Tasas de variación intertrimestral (%)



En términos interanuales, la tasa de crecimiento de la renta nacional bruta es del  $-7,7\%$ , tasa cuatro décimas inferior a la del tercer trimestre de 2020. La renta nacional disponible bruta varía un  $-8,2\%$ , nueve décimas menos que en el trimestre anterior.

## Renta nacional bruta y Renta nacional disponible bruta

Corregido de efectos estacionales y de calendario. Tasas de variación interanual (%)



## Empleo

El número de horas efectivamente trabajadas aumenta un 1,0% respecto al tercer trimestre, 23,7 puntos menos que en el trimestre anterior. En términos interanuales, el número de horas efectivamente trabajadas aumenta tres décimas, hasta el -6,1%.

La tasa de variación interanual de las horas trabajadas en las ramas industriales se sitúa en el -6,9%, lo que supone 2,0 puntos más que en el trimestre precedente.

En el caso de la *Construcción*, la variación interanual es del -4,6%, con un descenso de siete décimas respecto al trimestre anterior.

Las horas trabajadas en el sector *Servicios* aumentan dos décimas su variación interanual respecto al trimestre anterior, hasta el -6,3%.

Finalmente, las ramas primarias presentan una variación del -1,4%, con un descenso de una décima respecto al trimestre anterior.

## Empleo

Horas trabajadas. Tasas de variación interanual (%)

	2019				2020			
	Tr. I	Tr. II	Tr. III	Tr. IV	Tr. I	Tr. II	Tr. III	Tr. IV
<b>Ocupados</b>	<b>2,8</b>	<b>1,3</b>	<b>0,7</b>	<b>1,4</b>	<b>-4,3</b>	<b>-25,0</b>	<b>-6,4</b>	<b>-6,1</b>
Agricultura, ganadería, silvicultura y pesca	3,0	-1,8	-2,8	-3,6	-9,6	-8,6	-1,3	-1,4
Industria	1,4	0,9	1,5	1,6	-2,9	-21,1	-8,9	-6,9
Industria manufacturera	1,7	0,8	1,5	1,5	-3,3	-22,3	-9,8	-7,0
Construcción	10,7	5,8	1,7	-0,6	-6,2	-31,8	-3,9	-4,6
Servicios	2,2	1,2	0,6	1,8	-3,9	-25,9	-6,5	-6,3
Comercio, transporte y hostelería	1,2	0,5	0,1	1,4	-6,8	-41,8	-12,4	-16,0
Información y comunicaciones	5,3	5,8	4,9	3,3	3,0	-4,6	-4,1	2,2
Actividades financieras y de seguros	-0,9	-1,2	-0,1	0,2	-1,4	-6,9	-0,1	0,3
Actividades inmobiliarias	7,1	3,6	3,5	3,4	-3,0	-23,9	-1,6	7,5
Actividades profesionales, científicas y técnicas y otras	4,0	3,0	2,5	2,7	-1,5	-20,0	-3,9	-2,6
Administración pública, educación y sanidad	3,4	1,7	0,7	1,9	-0,3	-3,7	0,7	5,3
Actividades artísticas, recreativas y otros servicios	-0,5	-1,9	-1,7	1,5	-8,9	-40,7	-8,7	-10,1
<b>Asalariados</b>	<b>3,1</b>	<b>1,6</b>	<b>1,1</b>	<b>2,3</b>	<b>-3,0</b>	<b>-22,5</b>	<b>-6,2</b>	<b>-5,4</b>
Agricultura, ganadería, silvicultura y pesca	4,7	-3,2	-3,4	-1,5	-7,3	-4,0	0,7	-0,8
Industria	1,2	0,8	2,0	2,3	-4,3	-20,5	-8,4	-6,0
Industria manufacturera	1,5	0,6	2,1	2,3	-4,6	-21,7	-9,2	-6,2
Construcción	9,9	5,6	3,7	2,1	-6,6	-27,7	0,6	-1,6
Servicios	2,7	1,5	0,9	2,5	-2,3	-23,1	-6,8	-5,9
Comercio, transporte y hostelería	2,8	1,3	0,9	2,8	-4,4	-41,3	-13,8	-16,8
Información y comunicaciones	5,8	6,5	5,9	4,9	4,6	-3,9	-1,5	4,2
Actividades financieras y de seguros	-0,7	-1,1	-0,1	0,1	-0,8	-4,4	-0,1	-0,3
Actividades inmobiliarias	7,0	4,2	5,3	6,7	-16,2	-21,2	-16,4	-12,4
Actividades profesionales, científicas y técnicas y otras	3,3	3,3	2,7	4,1	1,1	-18,1	-3,6	-2,7
Administración pública, educación y sanidad	3,4	1,7	0,4	1,6	-0,5	-3,3	0,6	5,7
Actividades artísticas, recreativas y otros servicios	-1,5	-2,7	-3,0	0,8	-7,8	-39,1	-11,5	-10,6

Los *puestos de trabajo equivalentes a tiempo completo*, definidos como el número de horas trabajadas entre la jornada media realizada en puestos de trabajo a tiempo completo, aumentan un 1,2% respecto al trimestre anterior. Esta variación es 14,9 puntos inferior a la del tercer trimestre y se explica por el efecto combinado de la variación de las horas trabajadas y la reducción de la jornada media en puestos de trabajo a tiempo completo (de 7,4 a -0,2).

En términos interanuales, el empleo presenta una tasa del -5,2%, cuatro décimas superior a la registrada en el trimestre precedente, lo que supone una variación de -962 mil empleos equivalentes a tiempo completo en un año.

La tasa de variación interanual del empleo de las ramas industriales se sitúa en el -5,6%, lo que supone 1,9 puntos más que en el trimestre precedente.

En el caso de la *Construcción*, la variación interanual del empleo es del -1,5%, con un incremento de 1,2 puntos respecto al trimestre anterior.

El empleo en *Servicios* aumenta una décima su variación interanual respecto al trimestre anterior, hasta el -5,6%.

Finalmente, el empleo en las ramas primarias presenta una variación del -1,5%, con un descenso de un punto respecto al trimestre anterior.

## Empleo

Puestos de trabajo equivalentes a tiempo completo. Tasas de variación interanual. (%)

	2019				2020			
	Tr. I	Tr. II	Tr. III	Tr. IV	Tr. I	Tr. II	Tr. III	Tr. IV
<b>Ocupados</b>	<b>2,8</b>	<b>2,5</b>	<b>1,8</b>	<b>2,1</b>	<b>-0,6</b>	<b>-18,5</b>	<b>-5,6</b>	<b>-5,2</b>
Agricultura, ganadería, silvicultura y pesca	-0,4	-1,7	-2,0	-3,6	-6,9	-7,0	-2,5	-1,5
Industria	1,5	1,9	2,9	1,9	0,5	-14,9	-7,5	-5,6
Industria manufacturera	1,6	2,0	3,1	1,9	0,3	-15,8	-8,6	-6,1
Construcción	10,6	5,8	3,1	1,4	-3,7	-20,3	-2,7	-1,5
Servicios	2,5	2,5	1,7	2,4	-0,2	-19,5	-5,7	-5,6
Comercio, transporte y hostelería	2,6	2,5	1,6	2,7	-1,3	-33,0	-10,6	-13,7
Información y comunicaciones	4,5	6,9	4,8	3,9	3,2	-1,8	0,8	0,2
Actividades financieras y de seguros	0,1	-0,4	-0,4	-0,6	0,5	-4,8	0,1	1,0
Actividades inmobiliarias	10,7	6,0	2,1	0,3	-9,1	-27,3	-3,2	-0,4
Actividades profesionales, científicas y técnicas y otras	4,3	2,8	2,6	3,4	1,9	-12,4	-4,8	-2,2
Administración pública, educación y sanidad	2,4	2,7	1,9	2,1	1,2	-4,0	-0,1	2,8
Actividades artísticas, recreativas y otros servicios	-1,4	0,4	-0,9	1,5	-3,8	-34,7	-9,0	-9,8
<b>Asalariados</b>	<b>3,1</b>	<b>2,8</b>	<b>2,2</b>	<b>2,5</b>	<b>0,6</b>	<b>-16,5</b>	<b>-5,6</b>	<b>-5,3</b>
Agricultura, ganadería, silvicultura y pesca	-0,6	-2,8	-3,0	-2,3	-3,7	-2,0	-0,4	-0,4
Industria	2,0	2,0	2,8	1,9	0,3	-14,3	-7,7	-5,6
Industria manufacturera	2,1	2,1	3,0	2,0	0,2	-15,0	-8,8	-6,1
Construcción	10,9	6,2	4,3	1,9	-1,1	-15,5	-1,2	-1,7
Servicios	2,8	2,8	2,1	2,8	1,0	-17,5	-5,8	-5,7
Comercio, transporte y hostelería	3,7	3,2	2,4	3,4	0,5	-32,2	-11,8	-14,9
Información y comunicaciones	5,2	7,7	5,6	5,6	5,2	-1,7	2,8	0,8
Actividades financieras y de seguros	0,7	0,1	-0,2	-0,4	0,8	-3,4	0,4	1,1
Actividades inmobiliarias	12,2	7,8	6,2	5,4	-14,2	-24,7	-14,9	-21,1
Actividades profesionales, científicas y técnicas y otras	3,9	3,0	3,0	4,0	4,0	-11,3	-3,9	-2,5
Administración pública, educación y sanidad	2,0	2,5	2,0	1,9	1,0	-3,9	-0,3	3,0
Actividades artísticas, recreativas y otros servicios	-0,8	0,1	-1,3	1,1	-2,3	-32,0	-11,2	-10,6

El número de horas efectivamente trabajadas crece un 1,0% respecto al tercer trimestre, 23,7 puntos menos que en el trimestre anterior. En términos interanuales, el número de horas efectivamente trabajadas sube tres décimas, hasta el -6,1%.

Con ello, la variación interanual de la *productividad por puesto de trabajo equivalente a tiempo completo* se sitúa en el -3,9%. Y la *productividad por hora efectivamente trabajada* registra una tasa del -3,0%.

## Productividad

Tasas de variación interanual (%).

	2019				2020			
	Tr. I	Tr. II	Tr. III	Tr. IV	Tr. I	Tr. II	Tr. III	Tr. IV
Productividad por puesto de trabajo equivalente a tiempo completo	-0,6	-0,4	0,1	-0,4	-3,7	-3,8	-3,2	-3,9
Productividad por hora efectivamente trabajada	-0,5	0,7	1,1	0,3	0,0	4,5	-2,3	-3,0

El coste laboral unitario (CLU) crece un 4,9% respecto al cuarto trimestre de 2019. Esta tasa es 4,1 puntos superior a la variación experimentada por el deflactor implícito de la economía (0,8%).

## Costes laborales

Tasas de variación interanual (%)

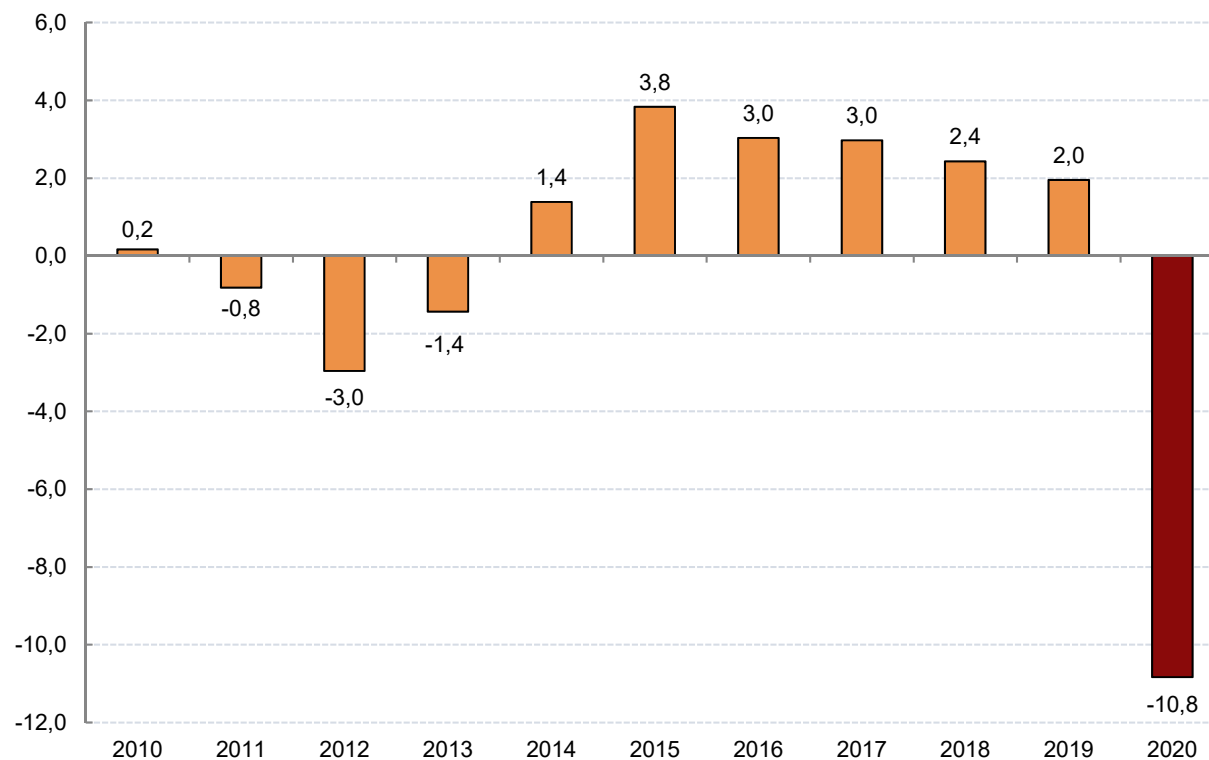
	2019				2020			
	Tr. I	Tr. II	Tr. III	Tr. IV	Tr. I	Tr. II	Tr. III	Tr. IV
Coste laboral unitario (CLU)	2,5	2,8	2,2	2,3	5,0	7,1	4,0	4,9
Remuneración por asalariado	1,9	2,3	2,3	1,9	1,2	3,0	0,7	0,8

## Resultados anuales. Año 2020

Por agregación temporal de los cuatro trimestres, el crecimiento en volumen del PIB en el conjunto del año 2020 respecto a 2019 se estima en un  $-10,8\%$ .

## Producto interior bruto

Volumen encadenado. Tasas de variación interanual (%)



La *demanda nacional* contribuye en  $-8,8$  puntos al crecimiento del PIB de 2020 respecto a 2019, dato  $10,2$  puntos inferior al del año anterior. Por su parte, la *demanda externa* presenta una aportación de  $-2,0$  puntos,  $2,6$  puntos inferior a la de 2019.

El valor del PIB a precios corrientes para el conjunto del año 2020 se sitúa en 1.121.698 millones de euros, un  $9,9\%$  inferior al de 2019.

## Revisiones y actualización de datos

Los resultados publicados hoy incorporan, además, toda la información coyuntural disponible desde el pasado 29 de enero sobre la evolución económica trimestral. En particular, estos resultados integran la información trimestral de la Balanza de Pagos, que el Banco de España ha publicado el 25 de marzo, y de las Cuentas de las Administraciones Públicas, que difundirá la Intervención General de la Administración del Estado el próximo 31 de marzo.

Por otro lado, la política de revisión anunciada de la operación sólo prevé una revisión de los modelos de ajuste estacional y de calendario de cada una de sus series en la publicación de resultados referidos al 2º trimestre de cada año  $t$ , en el mes de septiembre, coincidiendo con la revisión de los mismos desde el primer trimestre del año  $t-3$ . De forma excepcional, en esta ocasión, siguiendo las recomendaciones de Eurostat y la práctica seguida en todas las estadísticas coyunturales del INE, se ha introducido, en aquellas series en las que se ha comprobado su significatividad, un atípico de tipo impulso (AO) en los datos referidos a los trimestres de 2020, con el objeto de modelizar el efecto que la COVID-19 ha provocado en las series.

Cuando estén disponibles los datos de trimestres posteriores, se analizará si este impulso tiene que modificarse por otro tipo de intervención. Este planteamiento inicial es consistente, puesto que, en la modelización de perturbaciones que se producen en la última observación de una serie, no hay diferencia en la serie ajustada de efecto estacional y de calendario si se realiza esa modelización utilizando un impulso, un escalón, un cambio transitorio o una rampa. La diferencia entre estos tipos de intervenciones se reduce a la asignación del efecto a la componente de ciclo-tendencia en unos casos o a la irregular en otros, pero la serie ajustada de efecto estacional y de calendario incluye ambas componentes y, por tanto, no se verá afectada por el tipo de intervención inicial.

## Nota metodológica

La *Contabilidad Nacional Trimestral de España: principales agregados* (CNTR) es una estadística de síntesis, de carácter coyuntural, cuyo objetivo primordial es llevar a cabo una medición sistemática y coherente de la evolución reciente de la economía nacional, de acuerdo al marco conceptual y normativo establecido por el *Sistema Europeo de Cuentas Nacionales y Regionales* (SEC 2010), aprobado por el *Reglamento (UE) 549/2013, del Parlamento Europeo y del Consejo, de 21 de mayo*.

Esta operación ofrece, un mes después de finalizado el trimestre (t+30 días, siendo t el trimestre de referencia), una estimación avance del *Producto Interior Bruto* generado en la economía durante el mismo y de cada uno de sus componentes, desde sus tres enfoques de oferta, demanda y rentas (tanto en términos de volumen como a precios corrientes en el caso de los dos primeros y a precios corrientes en el caso del enfoque de rentas). Asimismo, proporciona una medición de la evolución del empleo de la economía en términos de *personas ocupadas, puestos de trabajo, puestos de trabajo equivalentes a tiempo completo y horas trabajadas*. Todas las estimaciones se ofrecen, además, tanto en datos brutos como corregidos de estacionalidad y de efectos de calendario. Se trata, como se ha señalado, de una estimación que tiene el carácter de avance y está elaborada a partir de toda la información disponible hasta este momento relativa al trimestre de referencia.

Los resultados de cada trimestre se revisan en torno a t+90 días, incorporando toda la información disponible desde la estimación avance.

Las estadísticas del INE se elaboran de acuerdo con el Código de Buenas Prácticas de las Estadísticas Europeas, que fundamenta la política y estrategia de calidad de la institución. Para más información, véase la sección de Calidad en el INE y Código de Buenas Prácticas en la página web del INE.

**Tipo de operación:** continua, de periodicidad trimestral.

**Ámbito geográfico:** *territorio económico nacional*.

**Período de referencia de los resultados:** el trimestre.

**Método de recogida:** estadística de síntesis.

Para información más detallada se puede consultar la página web del INE ([www.ine.es](http://www.ine.es)), así como acceder al Informe metodológico estandarizado de la operación ([Informe de metadatos estandarizado](#)).