

12 de marzo de 2008

**Índices de comercio al por menor. Base 2005
Enero 2008. Datos provisionales**

Las ventas del comercio al por menor a precios constantes disminuyen en enero un 1,6% respecto al mismo mes de 2007

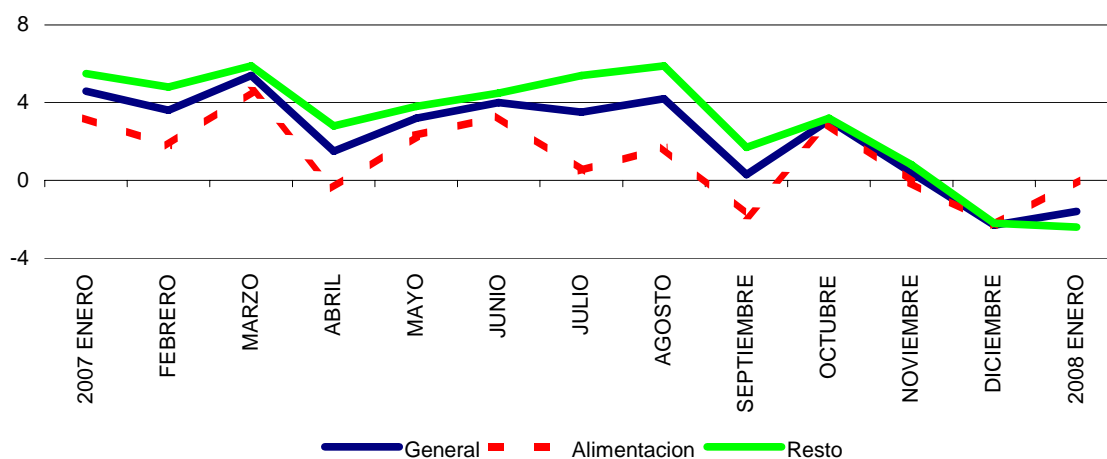
El índice general de comercio al por menor en términos constantes (es decir, eliminando el efecto precios) registra un descenso interanual del 1,6% en el mes de enero. Los productos no alimenticios disminuyen un 2,4% mientras que los productos de alimentación no registran variación. El desglose de los productos no alimenticios presenta las siguientes tasas: 2,8% en Equipo Personal, -5,8% en Equipo del Hogar y -1,6% en Otros Bienes.

Si se elimina el efecto calendario (esto es, la diferencia del número de días hábiles que presenta un mes en los distintos años) el índice de comercio al por menor a precios constantes registra una disminución del 2,4%.

Índices nacionales: general y de grupos

	Índice	% variación sobre año anterior		Índice deflactado	% variación sobre año anterior	
		Mismo mes	Media de lo que va de año		Mismo mes	Media de lo que va de año
Índice general	114,5	2,9	2,9	106,4	-1,6	-1,6
1. Alimentación	106,0	6,6	6,6	93,9	0,0	0,0
2. Resto	119,9	1,0	1,0	114,7	-2,4	-2,4
2.1 Equipo Personal	133,1	3,8	3,8	137,8	2,8	2,8
2.2 Equipo del Hogar	107,4	-3,5	-3,5	101,0	-5,8	-5,8
2.3 Otros Bienes	119,6	1,7	1,7	114,4	-1,6	-1,6
Índice general: Corregido efecto calendario	116,1	2,1	2,1	107,9	-2,4	-2,4

Tasas anuales (precios constantes)



Las grandes cadenas, único modelo de distribución comercial que incrementa sus ventas respecto al año anterior, en términos constantes

La descomposición del índice general del sector minorista, que por primera vez se publican según las distintas formas de distribución comercial (ver nota metodológica), pone de manifiesto que las grandes cadenas son el único modelo de distribución que presenta una tasa interanual positiva (4,9%) a precios constantes.

Las restantes fórmulas comerciales registran descensos en sus ventas respecto al mismo mes del año anterior. En las empresas unilocalizadas la tasa interanual es del -4,8%, en las pequeñas cadenas del -1,8% y en las grandes superficies del -1,2%.

Índices generales según tipo de distribución

	Índice	% variación sobre año anterior		Índice deflactado	% variación sobre año anterior	
		Mismo mes	Media de lo que va de año		Mismo mes	Media de lo que va de año
Índice general	114,5	2,9	2,9	106,4	-1,6	-1,6
1. Empresas unilocalizadas	106,4	-0,5	-0,5	98,8	-4,8	-4,8
2. Pequeñas cadenas	115,5	2,6	2,6	107,3	-1,8	-1,8
3. Grandes cadenas	125,6	9,7	9,7	116,7	4,9	4,9
4. Grandes superficies	122,5	3,3	3,3	113,8	-1,2	-1,2

Las grandes superficies disminuyen sus ventas un 1,2% a precios constantes

El índice general de grandes superficies, que refleja el comportamiento de las ventas en locales con una superficie mayor de 2500 metros cuadrados, presenta en enero un descenso interanual del 1,2% en términos constantes. Los productos de alimentación crecen un 0,4% mientras que los no alimenticios disminuyen un 1,4%.

Corregido de efecto calendario, las ventas de las grandes superficies decrecen un 1,8%

Índices de grandes superficies: general y de grupos

	Índice	% variación sobre año anterior		Índice deflactado	% variación sobre año anterior	
		Mismo mes	Media de lo que va de año		Mismo mes	Media de lo que va de año
Índice general	122,5	3,3	3,3	113,8	-1,2	-1,2
1. Alimentación	100,9	7,0	7,0	89,4	0,4	0,4
2. Resto	133,2	1,9	1,9	127,5	-1,4	-1,4
Índice general: Corregido efecto calendario	123,7	2,7	2,7	114,8	-1,8	-1,8

Castilla-La Mancha, es la comunidad autónoma con mayor incremento interanual de sus ventas

Por comunidades autónomas, Castilla-La Mancha (2,0%), Extremadura (1,2%), La Rioja (0,4%) y Comunidad Foral de Navarra (0,3%) presentan tasas interanuales positivas en términos constantes en el mes de enero.

En el resto de comunidades se observa un descenso de sus ventas, siendo Cantabria y Región de Murcia ambas con un -3,0%, las que presentan las mayores tasas negativas.

Índices de comunidades autónomas

	Índice	% variación sobre año anterior		Índice deflactado	% variación sobre año anterior	
		Mismo mes	Media de lo que va de año		Mismo mes	Media de lo que va de año
Total nacional	114,5	2,9	2,9	106,4	-1,6	-1,6
Andalucía	110,7	2,2	2,2	103,1	-2,2	-2,2
Aragón	115,3	3,5	3,5	106,9	-1,3	-1,3
Asturias (Principado de)	119,8	2,1	2,1	111,8	-2,4	-2,4
Baleares (Illes)	94,5	3,1	3,1	88,1	-1,0	-1,0
Canarias	121,4	1,9	1,9	113,3	-2,6	-2,6
Cantabria	114,8	1,9	1,9	105,6	-3,0	-3,0
Castilla y León	114,3	4,8	4,8	105,3	-0,3	-0,3
Castilla-La Mancha	119,6	7,2	7,2	110,5	2,0	2,0
Cataluña	113,5	2,5	2,5	105,1	-2,0	-2,0
Comunitat Valenciana	109,7	2,3	2,3	102,1	-1,9	-1,9
Extremadura	116,8	5,9	5,9	109,0	1,2	1,2
Galicia	114,7	3,1	3,1	106,8	-1,6	-1,6
Madrid (Comunidad de)	120,7	3,5	3,5	112,4	-0,8	-0,8
Murcia (Región de)	114,9	1,6	1,6	106,1	-3,0	-3,0
Navarra (Comunidad Foral de)	115,0	4,7	4,7	107,9	0,3	0,3
País Vasco	118,9	1,5	1,5	110,3	-2,9	-2,9
Rioja (La)	122,3	4,9	4,9	113,2	0,4	0,4
Ceuta	122,4	5,1	5,1	114,4	1,5	1,5
Melilla	122,9	6,7	6,7	114,3	3,1	3,1

El empleo en el sector minorista aumenta un 1,6% en enero de 2008 respecto al mismo mes del año anterior

El índice de ocupación en el sector del comercio minorista (que muestra la evolución del empleo, tanto asalariado como no asalariado) registra en enero de 2008 una tasa de variación interanual para la totalidad del sector del 1,6%. La evolución del empleo en los distintos modelos de distribución comercial no es homogénea, siendo las grandes cadenas (5,3%) y las grandes superficies (4,8%) las que presentan las tasas interanuales más elevadas.

Índices nacionales de ocupación

	Índice	% variación sobre		
		Mes anterior	Mismo mes año anterior	Media de lo que va de año
Índice general	103,9	-1,6	1,6	1,6
1. Empresas unilocalizadas	100,4	-0,3	0,6	0,6
2. Pequeñas cadenas	103,3	-1,4	0,1	0,1
3. Grandes cadenas	115,4	-0,8	5,3	5,3
4. Grandes superficies	107,5	-9,9	4,8	4,8

Castilla y León registra el mayor incremento de la ocupación con respecto al mismo mes del año anterior

Por comunidades autónomas, el empleo presenta los mayores incrementos interanuales en Castilla y León (3,9%), La Rioja (3,1%) y Principado de Asturias (3,0%).

Las menores tasas de crecimiento se registran en Canarias, Galicia y País Vasco las tres con un 0,4% y en Illes Balears, que no presenta variación respecto al año anterior.

Índices de ocupación de comunidades autónomas

	Índice	% variación sobre		
		Mes anterior	Mismo mes año anterior	Media de lo que va de año
Total nacional	103,9	-1,6	1,6	1,6
Andalucía	102,0	-2,2	1,7	1,7
Aragón	105,3	-1,3	2,0	2,0
Asturias (Principado de)	105,0	-1,5	3,0	3,0
Balears (Illes)	98,4	-1,5	0,0	0,0
Canarias	103,3	-2,4	0,4	0,4
Cantabria	106,6	-2,7	1,8	1,8
Castilla y León	106,2	-0,3	3,9	3,9
Castilla-La Mancha	106,4	-0,7	2,2	2,2
Cataluña	102,4	-1,3	2,0	2,0
Comunitat Valenciana	102,5	-1,9	1,0	1,0
Extremadura	104,8	-1,0	1,4	1,4
Galicia	105,1	-1,9	0,4	0,4
Madrid (Comunidad de)	106,4	-2,3	1,7	1,7
Murcia (Región de)	112,4	-0,6	2,9	2,9
Navarra (Comunidad Foral de)	106,7	-0,2	2,5	2,5
País Vasco	103,9	-0,7	0,4	0,4
Rioja (La)	104,2	0,6	3,1	3,1
Ceuta	104,6	-0,1	3,4	3,4
Melilla	104,1	-0,5	1,7	1,7

Más información en **INEbase** – www.ine.es Todas las notas de prensa en: www.ine.es/prensa/prensa.htm

Gabinete de prensa: Teléfonos: 91 583 93 63 / 94 08 – Fax: 91 583 90 87 - gprensa@ine.es

Área de información: Teléfono: 91 583 91 00 – Fax: 91 583 91 58 – www.ine.es/infoine

Nota metodológica

La evolución de las distintas formas de distribución comercial plantea la necesidad de estudiar el sector del comercio minorista según las características de la empresa, en particular en lo que se refiere al número de locales o establecimientos a través de los cuales se realizan las ventas a los consumidores finales.

Con esta finalidad, el Instituto Nacional de Estadística ha ampliado el análisis estudiando no sólo las denominadas Grandes Superficies, esto es, las ventas realizadas en locales con más de 2.500 metros cuadrados, sino también diferenciando a las *empresas unilocalizadas*, *pequeñas cadenas* y *grandes cadenas*. Las definiciones utilizadas para cada una ellas son las siguientes:

- **Empresas unilocalizadas:** son aquellas que realizan su actividad comercial a través de un único local.

- **Pequeñas cadenas:** son las empresas de más de un local, exceptuando las que disponen de 25 locales o más y cuentan con 50 y más asalariados.

- **Grandes cadenas:** son las empresas que tienen 25 locales o más y cuentan con 50 y más asalariados.

Los índices elaborados para cada uno de estos grupos siguen la metodología utilizada en el resto de indicadores elaborados para el comercio al por menor y se publican únicamente a nivel nacional, tanto a precios corrientes como a precios constantes. El año base es el año 2005 y se dispone de datos desde enero de 2006, que se pueden consultar en la página web del INE.