

14 de marzo de 2022

Índices de Comercio al por Menor (ICM). Base 2015 Enero 2022. Datos provisionales

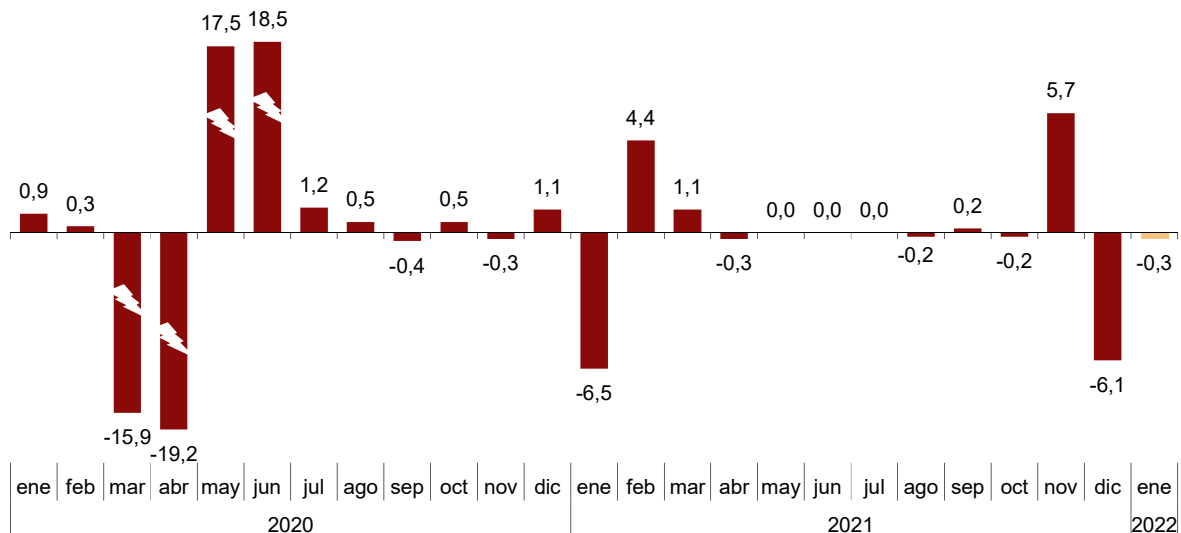
La variación mensual del Índice de Comercio al por Menor a precios constantes es del $-0,3\%$ si se eliminan los efectos estacionales y de calendario

La tasa anual del Índice General del Comercio Minorista a precios constantes se sitúa en el $4,0\%$ en la serie corregida de efectos estacionales y de calendario, y en el $3,8\%$ en la serie original

Evolución mensual de las ventas en el comercio minorista

La variación mensual del Índice General del Comercio Minorista a precios constantes entre los meses de enero y diciembre, eliminando los efectos estacionales y de calendario, es del $-0,3\%$. Esta tasa es 5,8 puntos superior a la del mes anterior.

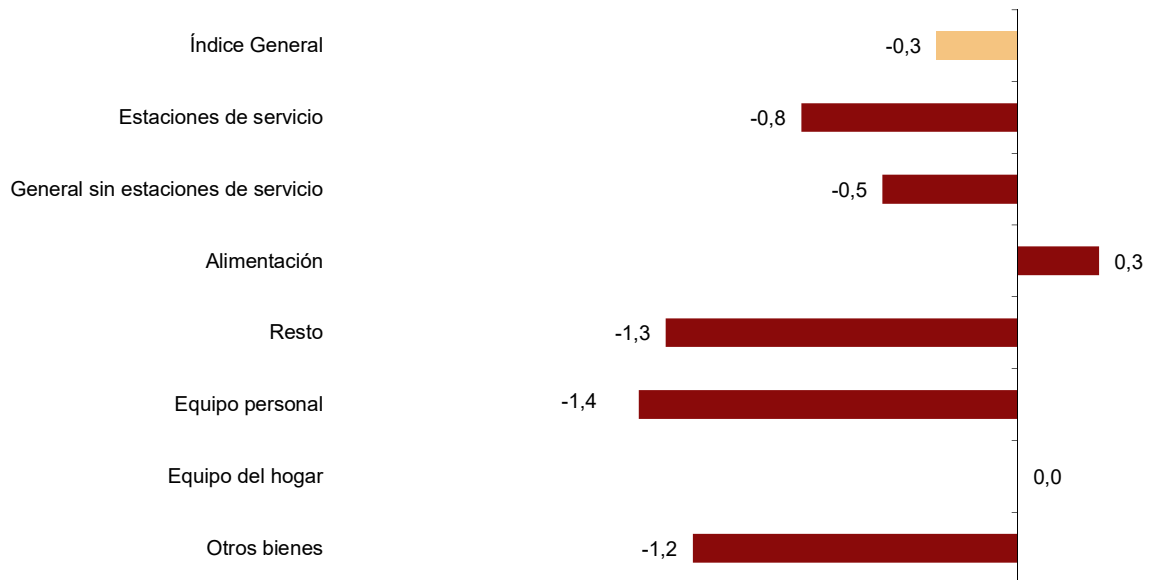
Índice General del Comercio Minorista a precios constantes Corregido de efectos estacionales y de calendario. Tasa mensual. Porcentaje



El índice general sin estaciones de servicio registra una tasa mensual del $-0,5\%$.

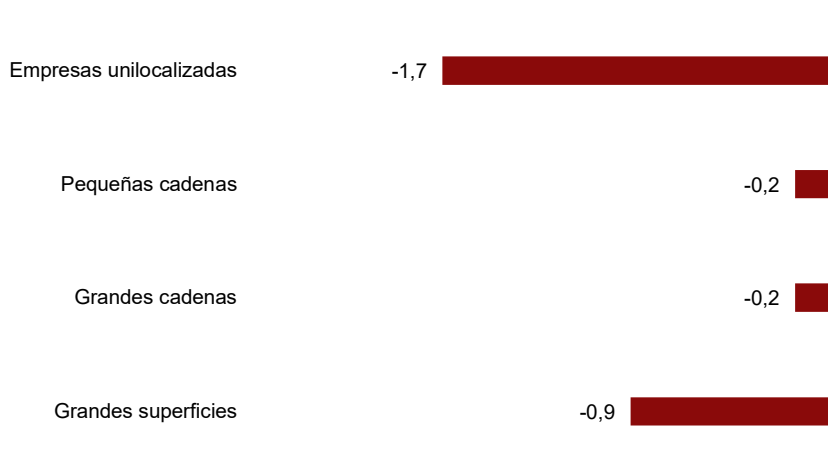
Por productos, *Alimentación* sube un $0,3\%$, mientras que *Resto* baja un $1,3\%$. Si se desglosa este último por tipo de producto, *Equipo personal* es el que más disminuye ($-1,4\%$).

Índices de ventas a precios constantes: General y por tipo de producto Corregidos de efectos estacionales y de calendario. Enero 2022. Tasa mensual. Porcentaje



Todos los modos de distribución presentan tasas mensuales negativas. *Empresas unilocalizadas* presenta la mayor disminución ($-1,7\%$).

Índices de ventas a precios constantes por modos de distribución Corregidos de efectos estacionales y de calendario. Enero 2022. Tasa mensual. Porcentaje



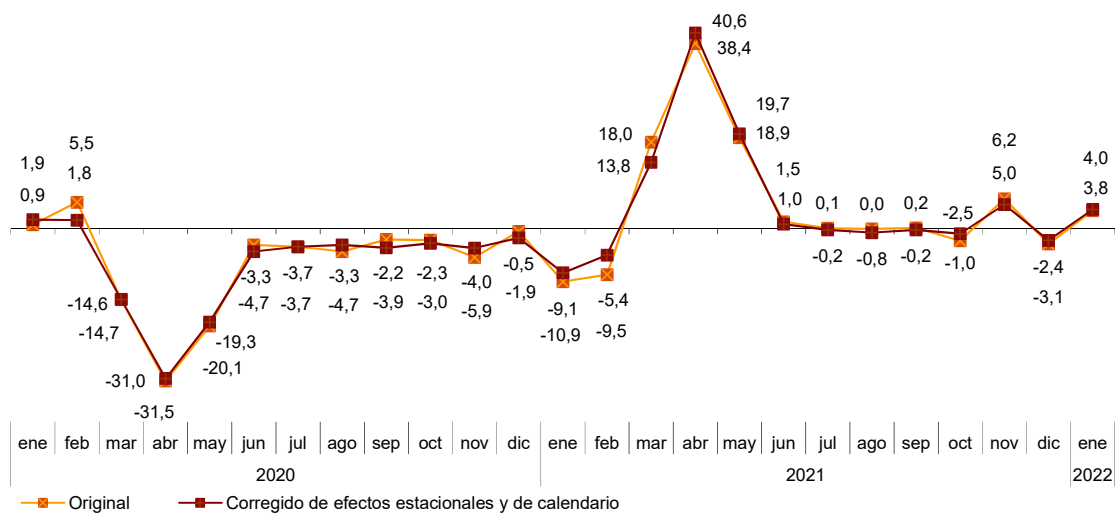
Evolución anual de las ventas de comercio minorista

El Índice General del Comercio Minorista corregido de efectos estacionales y de calendario presenta en enero una variación del 4,0% respecto al mismo mes del año anterior. Esta tasa es 6,4 puntos superior a la registrada en diciembre.

La serie original del ICM a precios constantes registra una variación anual del 3,8%, lo que supone 6,9 puntos por encima de la tasa del mes anterior.

Índice General del Comercio Minorista a precios constantes

Tasa anual. Porcentaje



El índice general sin incluir estaciones de servicio y corregido de efectos estacionales y de calendario registra una variación anual del 3,2% en enero. Si desglosamos estas ventas por tipo de producto, *Alimentación* baja un 0,7% mientras que *Resto* sube un 6,3%.

Tasas anuales de las ventas de comercio minorista a precios constantes Enero 2022

	Índice original	Índice corregido de efectos estacionales y de calendario
	Tasa anual (%)	Tasa anual (%)
ÍNDICE GENERAL	3,8	4,0
Estaciones de servicio	12,0	12,0
General sin estaciones de servicio	3,0	3,2
- Alimentación	-1,1	-0,7
- Resto	5,6	6,3
- Equipo personal	23,9	27,6
- Equipo del hogar	8,8	8,8
- Otros bienes	2,5	2,9
Modos de distribución		
- Empresas unilocalizadas	-10	-0,5
- Pequeñas cadenas	11,1	11,2
- Grandes cadenas	0,6	0,6
- Grandes superficies	11,2	13,7

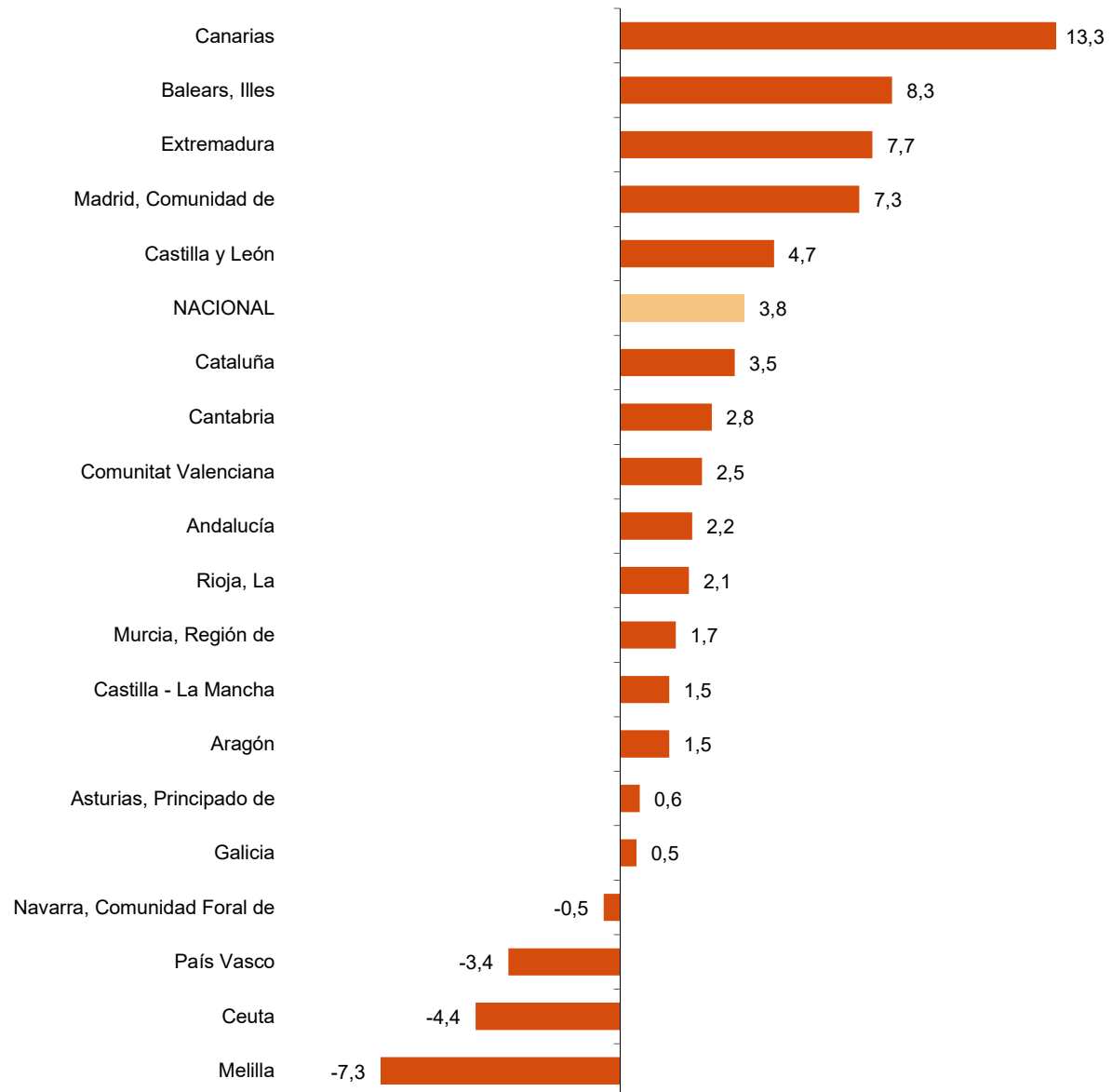
Resultados por comunidades autónomas. Tasas de variación anual de las ventas. Serie original

Las ventas suben en tasa anual en 15 comunidades autónomas en enero y bajan en dos.

Canarias (13,3%), Illes Balears (8,3%) y Extremadura (7,7%) registran los mayores aumentos. Por su parte, País Vasco (-3,4%) y Comunidad Foral de Navarra (-0,5%) presentan los mayores descensos.

Índices generales: nacional y por comunidades y ciudades autónomas

Enero 2022. Tasa anual de ventas. Porcentaje



Evolución de la ocupación

El índice de ocupación en el sector del comercio minorista presenta en enero una variación del 3,0% respecto al mismo mes de 2021. Esta tasa se sitúa cuatro décimas por encima de la registrada en diciembre. En las *Estaciones de servicio* la ocupación sube un 3,2%.

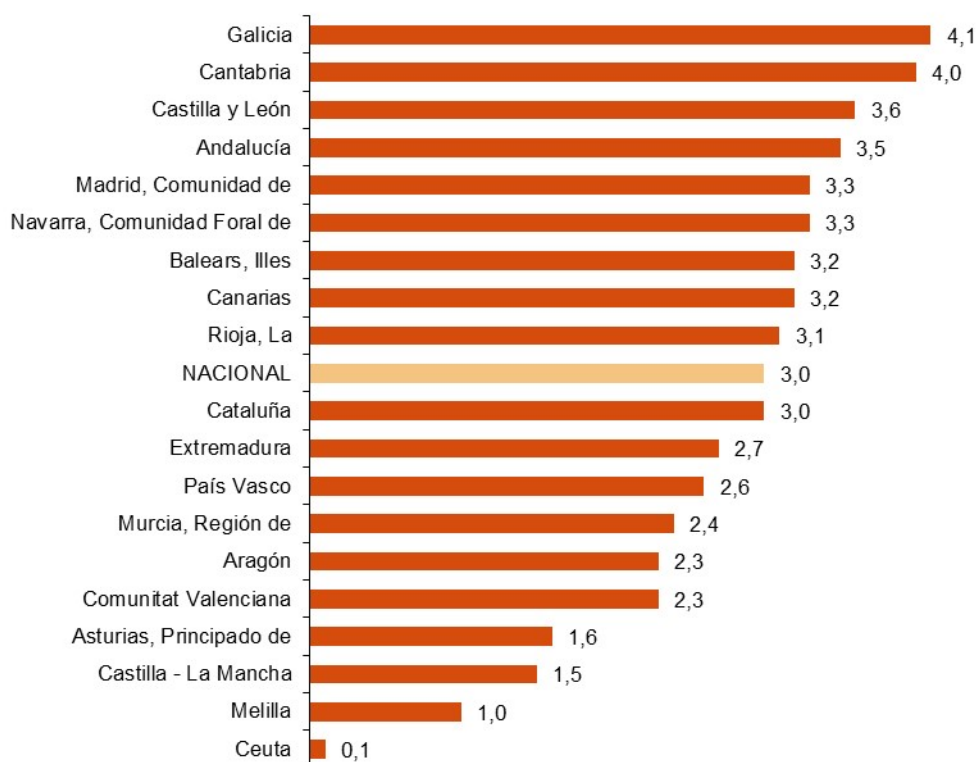
Índices de ocupación: General y por modos de distribución Enero 2022

	Índice	Tasa (%)		
		Mensual	Anual	De la media de lo que va de año
ÍNDICE GENERAL	104,0	-1,4	3,0	3,0
Estaciones de servicio	104,5	-0,4	3,2	3,2
General sin estaciones de servicio	104,0	-1,4	3,0	3,0
- Empresas unilocalizadas	100,3	-0,8	1,7	1,7
- Pequeñas cadenas	93,8	-2,1	2,3	2,3
- Grandes cadenas	118,1	-0,8	4,0	4,0
- Grandes superficies	107,9	-4,4	7,7	7,7

Resultados por comunidades autónomas. Tasas de variación anual de la ocupación

El empleo del comercio minorista aumenta en 17 comunidades en tasa anual. Galicia registra el mayor incremento (4,1%).

Índices generales: nacional y por comunidades y ciudades autónomas Enero 2022. Tasa anual de ocupación. Porcentaje



Revisiones y actualización de datos

Coincidiendo con la publicación de hoy, el INE ha actualizado los datos de las series de ICM correspondientes a los tres últimos meses. En el caso de las series ajustadas de calendario y desestacionalizadas y ajustadas de calendario, siguiendo el estándar del INE se revisa la serie desde su comienzo. Los resultados están disponibles en INEBase.

Nota metodológica

El objetivo principal de los Índices de Comercio al por Menor (ICM) es conocer las características fundamentales de las empresas dedicadas al ejercicio del comercio al por menor en España, que permitan medir, a corto plazo, la evolución de la actividad en el sector.

Tipo de encuesta: continua de periodicidad mensual.

Año base: 2015.

Ámbito poblacional: empresas cuya actividad principal se incluye dentro de la división 47 de la CNAE-2009 Comercio al por menor, excepto de vehículos de motor y motocicletas.

Ámbito geográfico: todo el territorio nacional.

Tamaño muestral: 12.000 empresas aproximadamente.

Tipo de muestreo: muestreo aleatorio estratificado.

Método de recogida: cumplimentación del cuestionario por parte del informante usando alguna de las siguientes vías: internet (sistema IRIA), correo electrónico, fax, teléfono o vía postal.

Para más información se puede tener acceso a la metodología en:

<http://www.ine.es/daco/daco43/notaccm15.pdf>

Y al informe metodológico estandarizado en:

<http://www.ine.es/dynt3/metadatos/es/RespuestaDatos.html?oe=30103>

Las estadísticas del INE se elaboran de acuerdo con el Código de Buenas Prácticas de las Estadísticas Europeas, que fundamenta la política y estrategia de calidad de la institución. Para más información, véase la sección de [Calidad en el INE y Código de Buenas Prácticas](#) en la página web del INE.

Más información en INEbase – www.ine.es Twitter: [@es_ine](https://twitter.com/es_ine) Todas las notas de prensa en: www.ine.es/prensa/prensa.htm

Gabinete de prensa: **Teléfonos: 91 583 93 63 /94 08** — gprensa@ine.es

Área de información: **Teléfono: 91 583 91 00** – www.ine.es/infoine

Índices de Comercio al por Menor. Base 2015

Enero 2022

Datos provisionales

1. Índices de ventas: General, por productos y por modos de distribución Corregidos de efectos estacionales y de calendario

	Índice	Tasa (%)			Índice deflactado	Tasa (%)		
		Mensual	Anual	De la media de lo que va de año		Mensual	Anual	De la media de lo que va de año
ÍNDICE GENERAL	115,1	0,3	13,1	13,1	102,8	-0,3	4,0	4,0
Estaciones de servicio	121,8	1,4	39,3	39,3	96,1	-0,8	12,0	12,0
General sin estaciones de servicio	114,1	0,0	10,7	10,7	103,1	-0,5	3,2	3,2
- Alimentación	117,0	0,6	3,2	3,2	104,3	0,3	-0,7	-0,7
- Resto	111,7	-0,6	17,4	17,4	101,6	-1,3	6,3	6,3
- Equipo personal	104,9	-1,0	31,2	31,2	99,1	-1,4	27,6	27,6
- Equipo del hogar	127,1	0,4	11,6	11,6	122,6	0,0	8,8	8,8
- Otros bienes	110,7	-0,3	13,5	13,5	100,3	-1,2	2,9	2,9
Modos de distribución								
- Empresas unilocalizadas	103,9	-1,0	6,8	6,8	93,9	-1,7	-0,5	-0,5
- Pequeñas cadenas	106,4	0,6	19,3	19,3	95,9	-0,2	11,2	11,2
- Grandes cadenas	131,1	0,2	8,0	8,0	118,6	-0,2	0,6	0,6
- Grandes superficies	113,0	-0,6	22,0	22,0	102,7	-0,9	13,7	13,7

2. Índices de ventas: General, por productos y por modos de distribución Corregidos de efectos de calendario

	Índice	Tasa (%)		Índice deflactado	Tasa (%)	
		Anual	De la media de lo que va de año		Anual	De la media de lo que va de año
ÍNDICE GENERAL	115,3	13,3	13,3	102,8	3,8	3,8
Estaciones de servicio	114,6	39,4	39,4	91,3	12,0	12,0
General sin estaciones de servicio	114,9	10,8	10,8	103,7	3,0	3,0
- Alimentación	111,2	3,2	3,2	98,3	-1,1	-1,1
- Resto	117,9	17,1	17,1	107,9	5,6	5,6
- Equipo personal	114,0	28,5	28,5	114,2	23,9	23,9
- Equipo del hogar	128,3	11,9	11,9	123,4	8,8	8,8
- Otros bienes	115,2	13,7	13,7	105,4	2,5	2,5
Modos de distribución						
- Empresas unilocalizadas	100,4	6,5	6,5	90,7	-1,0	-1,0
- Pequeñas cadenas	107,1	19,5	19,5	96,6	11,1	11,1
- Grandes cadenas	132,3	8,3	8,3	119,4	0,6	0,6
- Grandes superficies	120,8	19,7	19,7	109,0	11,2	11,2

3. Índices de ventas: General, por productos y por modos de distribución Series originales

	Índice	Tasa (%)		Índice deflactado	Tasa (%)	
		Anual	De la media de lo que va de año		Anual	De la media de lo que va de año
ÍNDICE GENERAL	113,9	13,3	13,3	1016	3,8	3,8
Estaciones de servicio	113,8	39,4	39,4	90,6	12,0	12,0
General sin estaciones de servicio	113,5	10,8	10,8	102,4	3,0	3,0
- Alimentación	109,8	3,2	3,2	97,2	-1,1	-1,1
- Resto	116,4	17,1	17,1	106,5	5,6	5,6
- Equipo personal	112,8	28,5	28,5	112,9	23,9	23,9
- Equipo del hogar	125,9	11,9	11,9	121,1	8,8	8,8
- Otros bienes	113,5	13,7	13,7	103,8	2,5	2,5
Modos de distribución						
- Empresas unilocalizadas	99,0	6,5	6,5	89,3	-1,0	-1,0
- Pequeñas cadenas	105,5	19,5	19,5	95,2	11,1	11,1
- Grandes cadenas	130,5	8,3	8,3	117,8	0,6	0,6
- Grandes superficies	119,8	19,7	19,7	108,1	11,2	11,2
- Alimentación	105,5	5,2	5,2	93,4	0,9	0,9
- Resto	126,8	26,8	26,8	116,0	14,3	14,3

4. Índices de ventas: nacional y por comunidades y ciudades autónomas Series originales

	Índice	Tasa (%)		Índice deflactado	Tasa (%)	
		Anual	De la media de lo que va de año		Anual	De la media de lo que va de año
NACIONAL	113,9	13,3	13,3	1016	3,8	3,8
Andalucía	109,7	11,3	11,3	98,6	2,2	2,2
Aragón	109,2	11,8	11,8	96,9	1,5	1,5
Asturias, Principado de	109,8	9,7	9,7	99,1	0,6	0,6
Baleares, Illes	97,9	18,5	18,5	87,2	8,3	8,3
Canarias	119,9	22,4	22,4	108,1	13,3	13,3
Cantabria	110,7	12,1	12,1	98,0	2,8	2,8
Castilla y León	107,3	14,9	14,9	94,8	4,7	4,7
Castilla - La Mancha	113,7	11,9	11,9	100,3	1,5	1,5
Cataluña	104,5	12,9	12,9	92,0	3,5	3,5
Comunitat Valenciana	111,8	12,0	12,0	100,6	2,5	2,5
Extremadura	100,2	17,5	17,5	90,1	7,7	7,7
Galicia	114,2	10,2	10,2	101,8	0,5	0,5
Madrid, Comunidad de	139,1	16,6	16,6	124,6	7,3	7,3
Murcia, Región de	110,9	10,7	10,7	100,1	1,7	1,7
Navarra, Comunidad Foral de	109,6	9,1	9,1	97,1	-0,5	-0,5
País Vasco	111,4	5,5	5,5	98,7	-3,4	-3,4
Rioja, La	114,0	12,2	12,2	101,3	2,1	2,1
Ceuta	89,4	3,3	3,3	81,2	-4,4	-4,4
Melilla	85,6	1,5	1,5	76,7	-7,3	-7,3

5. Índices de ocupación: General y por modos de distribución

	Índice	Tasa (%)		
		Mensual	Anual	De la media de lo que va de año
ÍNDICE GENERAL	104,0	-14	3,0	3,0
Estaciones de servicio	104,5	-0,4	3,2	3,2
General sin estaciones de servicio	104,0	-14	3,0	3,0
- Empresas unilocalizadas	100,3	-0,8	1,7	1,7
- Pequeñas cadenas	93,8	-2,1	2,3	2,3
- Grandes cadenas	118,1	-0,8	4,0	4,0
- Grandes superficies	107,9	-4,4	7,7	7,7

6. Índices de ocupación: nacional y por comunidades y ciudades autónomas

	Índice	Tasa (%)		
		Mensual	Anual	De la media de lo que va de año
NACIONAL	104,0	-14	3,0	3,0
Andalucía	101,3	-10	3,5	3,5
Aragón	105,1	-13	2,3	2,3
Asturias, Principado de	104,0	-0,5	1,6	1,6
Baleares, Illes	102,4	-2,1	3,2	3,2
Canarias	103,9	-1,6	3,2	3,2
Cantabria	102,2	-1,8	4,0	4,0
Castilla y León	105,2	-2,0	3,6	3,6
Castilla - La Mancha	102,1	-1,1	1,5	1,5
Cataluña	102,6	-1,7	3,0	3,0
Comunitat Valenciana	109,0	-1,7	2,3	2,3
Extremadura	103,0	-1,2	2,7	2,7
Galicia	105,0	-0,9	4,1	4,1
Madrid, Comunidad de	105,5	-1,3	3,3	3,3
Murcia, Región de	103,7	-1,1	2,4	2,4
Navarra, Comunidad Foral de	102,9	-1,1	3,3	3,3
País Vasco	104,7	-1,3	2,6	2,6
Rioja, La	105,6	-1,4	3,1	3,1
Ceuta	100,3	-1,0	0,1	0,1
Melilla	100,5	0,2	1,0	1,0