

28 de marzo de 2008

## Índices de Comercio al por Menor. Base 2005 Febrero 2008. Datos provisionales

### Las ventas del comercio al por menor a precios constantes aumentan un 0,5% en febrero respecto al mismo mes de 2007

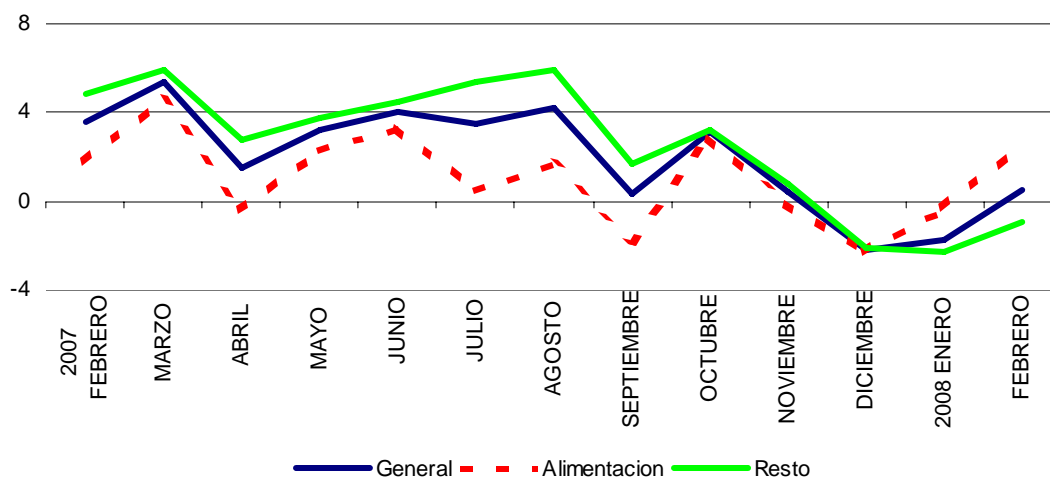
El índice general de comercio al por menor en términos constantes (es decir, eliminando el efecto precios) registra un incremento interanual de sus ventas del 0,5% en el mes de febrero. Los productos de alimentación aumentan un 2,5% mientras que los productos no alimenticios disminuyen un 0,9%. Si se desglosan estos últimos por tipo de producto se observan unas tasas del 2,6% en Equipo personal, del -3,5% en Equipo del hogar y del 0,8% en Otros bienes.

Si se elimina el efecto calendario, que este mes está determinado tanto por la diferencia del número de días hábiles como por el efecto del año bisiesto, el índice de comercio al por menor a precios constantes registra una disminución del 2,7%.

### Índices nacionales: general y de grupos

	Índice	% variación sobre año anterior		Índice deflactado	% variación sobre año anterior	
		Mismo mes	Media de lo que va de año		Mismo mes	Media de lo que va de año
<b>Índice general</b>	<b>99,7</b>	<b>5,2</b>	<b>3,9</b>	<b>92,7</b>	<b>0,5</b>	<b>-0,7</b>
1. Alimentación	104,2	9,4	7,8	92,3	2,5	1,1
2. Resto	96,8	2,5	1,7	92,8	-0,9	-1,7
2.1 Equipo personal	89,2	3,5	3,7	93,5	2,6	2,8
2.2 Equipo del hogar	97,2	-1,0	-2,1	91,3	-3,5	-4,5
2.3 Otros bienes	101,6	4,3	2,7	97,3	0,8	-0,7
<b>Índice general: Corregido efecto calendario</b>	<b>96,2</b>	<b>1,6</b>	<b>1,8</b>	<b>89,5</b>	<b>-2,7</b>	<b>-2,6</b>

Tasas anuales (precios constantes)



## Las grandes cadenas son el modelo de distribución comercial que más incrementa sus ventas respecto al año anterior

La desagregación del índice general del sector minorista según las distintas formas de distribución comercial muestra que la mayor tasa de crecimiento a precios constantes se encuentra en las grandes cadenas, con un 7,0%. Las grandes superficies también presentan una tasa positiva, del 1,6%.

Por el contrario, las empresas unilocalizadas y las pequeñas cadenas registran una disminución de sus ventas respecto al año anterior en términos constantes, siendo sus tasas del -2,7% y del -0,2%, respectivamente.

## Índices generales según tipo de distribución

	Índice	% variación sobre año anterior		Índice deflactado	% variación sobre año anterior	
		Mismo mes	Media de lo que va de año		Mismo mes	Media de lo que va de año
<b>Índice general</b>	<b>99,7</b>	<b>5,2</b>	<b>3,9</b>	<b>92,7</b>	<b>0,5</b>	<b>-0,7</b>
1. Empresas unilocalizadas	97,1	1,8	0,7	90,3	-2,7	-3,7
2. Pequeñas cadenas	96,9	4,4	3,4	90,1	-0,2	-1,1
3. Grandes cadenas	112,6	12,0	10,4	104,7	7,0	5,5
4. Grandes superficies	94,3	6,3	4,3	87,6	1,6	-0,3

## Las grandes superficies incrementan sus ventas un 1,6% a precios constantes

El índice general de grandes superficies, que refleja el comportamiento de las ventas en locales con una superficie mayor de 2.500 metros cuadrados, registra en febrero un incremento interanual del 1,6% en términos constantes. Los productos de alimentación crecen un 3,2% y los no alimenticios un 0,9%.

Corregido de efecto calendario, las ventas de las grandes superficies decrecen un 1,0%.

## Índices de grandes superficies: general y de grupos

	Índice	% variación sobre año anterior		Índice deflactado	% variación sobre año anterior	
		Mismo mes	Media de lo que va de año		Mismo mes	Media de lo que va de año
<b>Índice general</b>	<b>94,3</b>	<b>6,3</b>	<b>4,3</b>	<b>87,6</b>	<b>1,6</b>	<b>-0,3</b>
1. Alimentación	98,0	10,1	7,9	86,7	3,2	1,2
2. Resto	92,5	4,4	2,8	88,6	0,9	-0,6
<b>Índice general: Corregido efecto calendario</b>	<b>91,6</b>	<b>3,4</b>	<b>2,7</b>	<b>85,3</b>	<b>-1,0</b>	<b>-1,7</b>

## Castilla-La Mancha, es la comunidad autónoma con mayor incremento interanual de sus ventas

Las comunidades autónomas que registran los mayores aumentos en sus ventas respecto al mismo mes del año anterior son Castilla-La Mancha (4,4%), Comunidad Foral de Navarra (3,0%), Principado de Asturias (2,9%) y Aragón (2,8%).

Entre las comunidades que disminuyen sus ventas respecto a febrero de 2007 destacan Cantabria (-2,7%) y Región de Murcia (-1,3%).

## Índices de comunidades autónomas

	Índice	% variación sobre año anterior		Índice deflactado	% variación sobre año anterior	
		Mismo mes	Media de lo que va de año		Mismo mes	Media de lo que va de año
<b>Total nacional</b>	99,7	5,2	3,9	92,7	0,5	-0,7
Andalucía	97,0	6,3	4,1	90,2	1,7	-0,4
Aragón	104,9	7,7	5,5	97,3	2,8	0,7
Asturias (Principado de)	102,9	7,8	4,7	96,0	2,9	0,0
Baleares (Illes)	86,1	5,4	3,6	80,4	1,1	-0,5
Canarias	99,5	3,8	1,8	93,0	-0,8	-2,7
Cantabria	94,6	2,4	2,2	87,2	-2,7	-2,8
Castilla y León	99,8	7,7	5,9	92,1	2,4	0,8
Castilla-La Mancha	107,7	9,8	8,4	99,7	4,4	3,1
Cataluña	99,2	3,9	3,4	92,1	-0,7	-1,1
Comunitat Valenciana	97,6	4,1	3,0	90,9	-0,3	-1,3
Extremadura	103,5	6,8	6,3	96,4	1,9	1,6
Galicia	99,0	5,0	3,8	92,2	0,2	-1,0
Madrid (Comunidad de)	102,3	4,6	4,0	95,3	0,3	-0,3
Murcia (Región de)	102,8	3,3	2,0	94,9	-1,3	-2,6
Navarra (Comunidad Foral de)	103,3	7,6	6,2	96,8	3,0	1,7
País Vasco	102,8	4,7	3,1	95,6	0,0	-1,4
Rioja (La)	103,9	6,1	4,8	96,3	1,3	0,1
Ceuta	110,1	9,7	7,5	102,9	5,4	3,6
Melilla	105,2	0,7	2,9	97,8	-3,0	-0,7

## El empleo en el sector minorista aumenta un 1,5% en febrero

El índice de ocupación en el sector del comercio minorista (que muestra la evolución del empleo, tanto asalariado como no asalariado) registra en febrero de 2008 una tasa de variación interanual para la totalidad del sector del 1,5%. Las tasas interanuales más elevadas se encuentran en las grandes cadenas (5,0%) y las grandes superficies (4,9%), siendo negativa en las pequeñas cadenas (-0,4%).

## Índices nacionales de ocupación

	Índice	% variación sobre		
		Mes anterior	Mismo mes año anterior	Media de lo que va de año
<b>Índice general</b>	<b>103,3</b>	<b>-0,7</b>	<b>1,5</b>	<b>1,6</b>
1. Empresas unilocalizadas	100,3	-0,2	0,6	0,7
2. Pequeñas cadenas	102,1	-1,0	-0,4	-0,3
3. Grandes cadenas	113,9	-1,3	5,0	5,1
4. Grandes superficies	105,7	-1,7	4,9	4,9

## Castilla y León registra el mayor incremento de la ocupación respecto al mismo mes del año anterior

Por comunidades autónomas, el empleo presenta los mayores incrementos interanuales en Castilla y León (2,8%) y Principado de Asturias (2,4%).

Las menores tasas de crecimiento se registran en Illes Balears (0,5%), Comunitat Valenciana (0,5%), Galicia (0,2%) y País Vasco (0,1%).

## Índices de ocupación de comunidades autónomas

	Índice	% variación sobre		
		Mes anterior	Mismo mes año anterior	Media de lo que va de año
<b>Total nacional</b>	103,3	-0,7	1,5	1,6
Andalucía	101,1	-0,9	1,5	1,6
Aragón	104,5	-0,8	1,4	1,8
Asturias (Principado de)	104,2	-0,7	2,4	2,7
Balears (Illes)	97,5	-1,1	0,5	0,3
Canarias	102,8	-0,7	0,8	0,7
Cantabria	105,9	-0,7	1,6	1,8
Castilla y León	105,1	-1,0	2,8	3,4
Castilla-La Mancha	106,0	-0,1	2,3	2,2
Cataluña	102,0	-0,5	2,2	2,2
Comunitat Valenciana	101,6	-0,6	0,5	0,7
Extremadura	104,9	0,0	1,4	1,5
Galicia	105,0	0,0	0,2	0,3
Madrid (Comunidad de)	105,7	-0,6	1,9	1,8
Murcia (Región de)	110,4	-1,3	2,3	2,4
Navarra (Comunidad Foral de)	106,0	-0,6	1,8	2,1
País Vasco	102,8	-1,2	0,1	0,3
Rioja (La)	103,2	-1,1	0,9	2,1
Ceuta	104,3	-0,4	2,7	3,1
Melilla	103,3	-0,5	0,5	1,0

Más información en **INEbase** – [www.ine.es](http://www.ine.es)

Todas las notas de prensa en: [www.ine.es/prensa/prensa.htm](http://www.ine.es/prensa/prensa.htm)

**Gabinete de prensa:** Teléfonos: 91 583 93 63 / 94 08 – Fax: 91 583 90 87 - [gprensa@ine.es](mailto:gprensa@ine.es)

**Área de información:** Teléfono: 91 583 91 00 – Fax: 91 583 91 58 – [www.ine.es/infoine](http://www.ine.es/infoine)