

27 de abril de 2006

Índices de comercio al por menor. Base 2005
Marzo 2006. Datos provisionales

Las ventas del comercio al por menor a precios constantes aumentan en marzo un 2,0% respecto al mismo mes de 2005

El empleo en el sector minorista aumenta un 1,6%

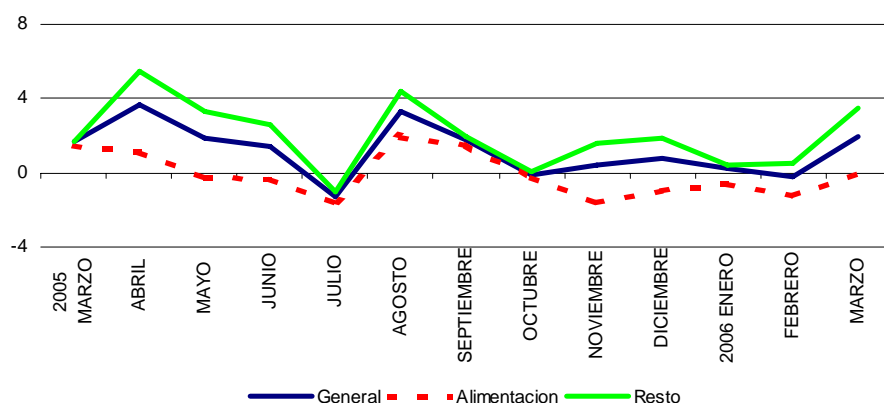
El Índice general de comercio al por menor en términos constantes (es decir, eliminando el efecto precios) registra un aumento interanual del 2,0% en el mes de marzo. Los productos de alimentación no presentan variación respecto al mismo mes del año anterior y los no alimenticios muestran un incremento del 3,5%. Al desglosar estos últimos por tipo de producto, se observan unas tasas del 5,2% en Equipo Personal, del 6,6% en Equipo del Hogar y 3,1% en Otros Bienes.

Corregido el efecto calendario, que este mes está determinado tanto por la diferencia del número de días hábiles como por el efecto de la Semana Santa, el índice de comercio al por menor a precios constantes registra un aumento del 1,1%.

Índices nacionales: general y de grupos

	Índice	% de variación Mismo mes año anterior	Índice deflactado	% de variación Mismo mes año anterior
1. Alimentación	102,3	4,1	99,4	0,0
2. Resto	99,9	7,6	98,5	3,5
2.1 Equipo Personal	94,5	6,5	97,6	5,2
2.2 Equipo del Hogar	104,1	9,4	102,4	6,6
2.3 Otros Bienes	100,6	7,2	99,2	3,1
Índice general	100,8	6,1	98,8	2,0
Índice general: Corregido efecto calendario	100,1	5,0	98,1	1,1

Tasas anuales (precios constantes)



Las ventas de las grandes superficies aumentan un 3,8% en tasa interanual en términos constantes

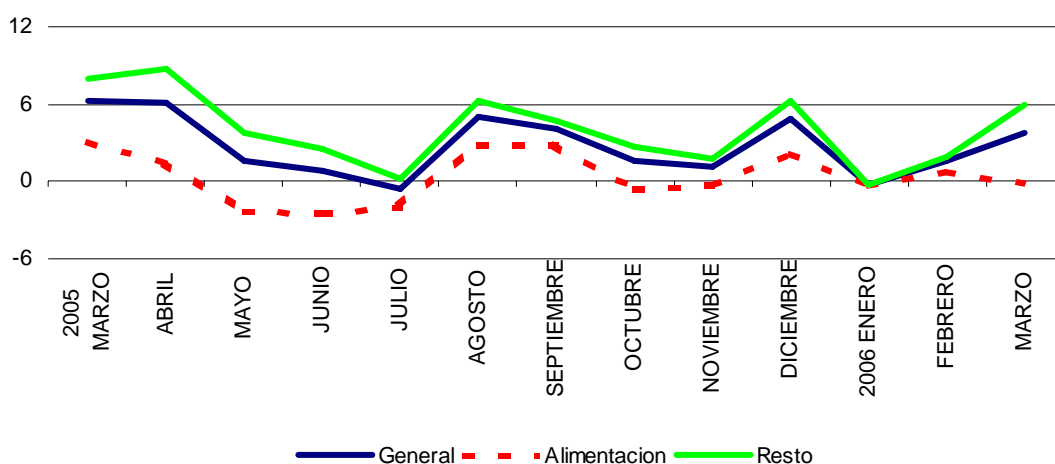
El índice general de grandes superficies, que estudia la evolución de las ventas en locales con más de 2.500 metros cuadrados, presenta en marzo de 2006 un incremento interanual del 3,8% a precios constantes. Los productos de alimentación disminuyen un 0,1%, mientras que los no alimenticios sitúan su tasa en un 5,9%.

Si se elimina el efecto calendario, el índice de grandes superficies registra una tasa del 3,9% a precios constantes.

Indices de grandes superficies: general y de grupos

	Índice	% de variación	Índice deflactado	% de variación
		Mismo mes año anterior		Mismo mes año anterior
1. Alimentación	98,4	4,2	95,6	-0,1
2. Resto	92,0	10,2	90,6	5,9
Índice general	94,1	8,0	92,2	3,8
Índice general: Corregido efecto calendario	93,7	8,1	91,8	3,9

Tasas anuales Grandes Superficies (precios constantes)



La Comunidad Foral de Navarra es la comunidad con mayor incremento interanual de sus ventas

Por comunidades autónomas, los mayores incrementos interanuales en el índice de comercio al por menor a precios constantes en marzo se registran en la Comunidad Foral de Navarra (6,6%), Cataluña (4,7%) y País Vasco (4,0%).

Por el contrario, los mayores descensos se producen en las comunidades autónomas de Cantabria (-4,4%), Castilla y León (-2,3%) y Castilla-La Mancha (-2,2%).

Indices de Comunidades Autónomas

	Índice	% de variación		Índice deflactado	% de variación
		Mismo mes año anterior			Mismo mes año anterior
Total nacional	100,8	6,1	98,8		2,0
Andalucía	101,8	4,5	99,8		0,7
Aragón	103,0	6,1	100,8		1,8
Asturias (Principado de)	100,2	5,3	98,4		1,1
Baleares (Illes)	85,0	2,2	83,3		-1,7
Canarias	102,2	6,7	100,2		3,1
Cantabria	94,7	0,0	92,5		-4,4
Castilla y León	98,4	1,8	96,4		-2,3
Castilla - La Mancha	101,7	2,3	99,4		-2,2
Cataluña	102,1	9,2	100,1		4,7
Comunidad Valenciana	100,3	5,6	98,5		1,8
Extremadura	102,5	5,6	100,8		2,1
Galicia	98,4	6,3	96,4		2,0
Madrid (Comunidad de)	102,7	7,3	100,5		3,2
Murcia (Región de)	99,8	4,7	98,1		0,5
Navarra (Comunidad Foral de)	102,7	11,0	100,9		6,6
País Vasco	100,8	8,2	98,7		4,0
Rioja (La)	102,4	8,4	100,4		3,2
Ceuta	102,2	12,5	99,9		8,0
Melilla	102,9	7,4	100,6		3,1

El empleo en el sector minorista aumenta un 1,6% en marzo

El índice de ocupación en el sector del comercio minorista (que muestra la evolución del empleo, tanto asalariado como no asalariado) experimenta en marzo de 2006 una tasa de variación interanual para la totalidad del sector del 1,6%. Para el conjunto de grandes superficies el empleo aumenta un 3,7%.

Respecto a febrero de 2006, el índice de ocupación presenta una tasa del 0,3% para el total de empresas de comercio al por menor y del 0,2% para las grandes superficies.

Indices nacionales de ocupación

	Índice	% de variación sobre	
		Mes anterior	Mismo mes año anterior
Índice general	100,3	0,3	1,6
Grandes superficies	99,4	0,2	3,7

La Región de Murcia y la Comunidad Foral de Navarra presentan el mayor aumento interanual del empleo

Por comunidades autónomas, el empleo presenta los mayores incrementos en marzo de 2006 respecto al mismo mes del año anterior en la Región de Murcia (4,4%), Comunidad Foral de Navarra (4,3%) y Galicia (3,4%).

Por el contrario, el índice de ocupación presenta una tasa de variación interanual del -0,2% en Illes Balears.

Indices de ocupación de Comunidades Autónomas

	Índice	% de variación sobre	
		Mes anterior	Mismo mes año anterior
Total nacional	100,3	0,3	1,6
Andalucía	99,4	0,1	0,4
Aragón	101,4	0,2	3,1
Asturias (Principado de)	100,8	-0,1	2,0
Balears (Illes)	97,2	0,8	-0,2
Canarias	99,5	0,8	1,5
Cantabria	102,4	0,9	3,3
Castilla y León	99,9	-0,5	1,0
Castilla - La Mancha	102,1	0,3	2,6
Cataluña	99,5	0,0	1,1
Comunidad Valenciana	99,9	0,6	1,1
Extremadura	100,8	0,2	1,4
Galicia	101,9	0,5	3,4
Madrid (Comunidad de)	101,3	0,6	2,5
Murcia (Región de)	102,8	0,0	4,4
Navarra (Comunidad Foral de)	102,4	0,0	4,3
País Vasco	99,7	-0,5	0,8
Rioja (La)	100,1	0,4	0,6
Ceuta	102,6	1,6	4,6
Melilla	101,0	0,9	1,9

Más información en **INEbase** – www.ine.es Todas las notas de prensa en: www.ine.es/prensa/prensa.htm

Gabinete de prensa: Teléfonos: 91 583 93 63 / 94 08 – Fax: 91 583 90 87 - gprensa@ine.es

Área de información: Teléfono: 91 583 91 00 – Fax: 91 583 91 58 – www.ine.es/infoine