

29 de abril de 2008

Índices de Comercio al por Menor. Base 2005 Marzo 2008. Datos provisionales

Las ventas del comercio al por menor a precios constantes disminuyen un 8,7% en marzo respecto al mismo mes de 2007

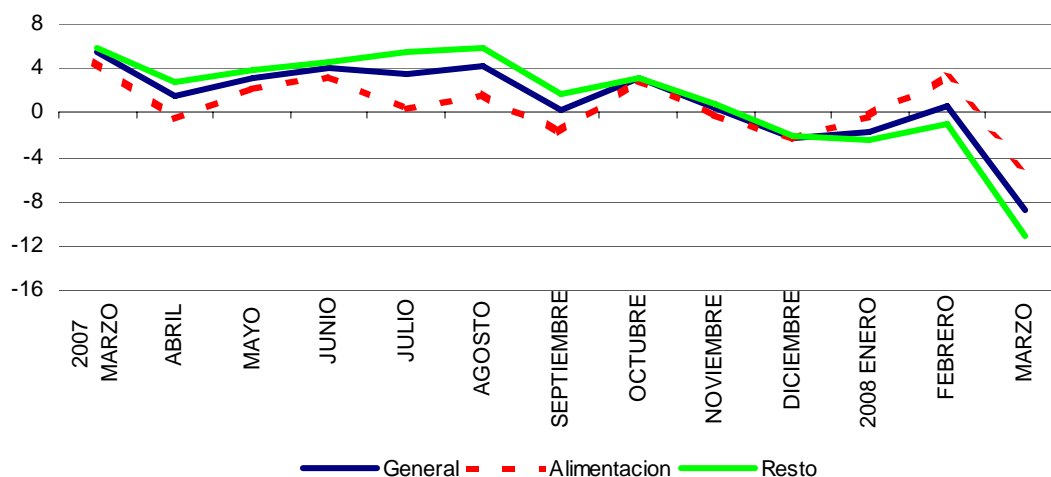
El índice general de comercio al por menor en términos constantes (es decir, eliminando el efecto precios) registra un descenso interanual de sus ventas del 8,7% en el mes de marzo. Los productos de alimentación disminuyen un 5,1%, mientras que los productos no alimenticios bajan un 11,2%. Si se desglosan estos últimos por tipo de producto se observan unas tasas del -6,0% en Equipo personal, del -17,1% en Equipo del hogar y del -8,2% en Otros bienes.

Si se elimina el efecto calendario, el índice de comercio al por menor a precios constantes registra una disminución del 5,5%. El efecto calendario de este mes está determinado tanto por la diferencia del número de días hábiles como por la Semana Santa, que ha tenido lugar este año en el mes de marzo, mientras que en 2007 tuvo lugar en abril.

Índices nacionales: general y de grupos

	Índice	% variación sobre año anterior		Índice deflactado	% variación sobre año anterior	
		Mismo mes	Media de lo que va de año		Mismo mes	Media de lo que va de año
Índice general	103,6	-4,4	1,1	95,4	-8,7	-3,4
1. Alimentación	112,0	1,1	5,5	98,9	-5,1	-1,0
2. Resto	98,4	-8,0	-1,6	93,0	-11,2	-4,9
2.1 Equipo personal	96,1	-5,2	0,7	97,5	-6,0	-0,1
2.2 Equipo del hogar	95,3	-15,0	-6,7	89,1	-17,1	-9,0
2.3 Otros bienes	101,9	-4,8	0,2	96,3	-8,2	-3,1
Índice general:						
Corregido efecto calendario	106,5	-0,9	0,9	97,9	-5,5	-3,6

Tasas anuales (precios constantes)



Las grandes cadenas son el modo de distribución comercial que menos disminuye sus ventas respecto al año anterior a precios constantes

La desagregación del índice general del sector minorista según las distintas formas de distribución, muestra que las grandes cadenas son las que presentan la menor tasa interanual negativa a precios constantes (del -2,4%), seguidas por las grandes superficies (-7,8%).

Por su parte, las empresas unilocalizadas y las pequeñas cadenas registran las bajadas más acusadas, con unas tasas del -11,2% y del -11,4%, respectivamente.

Índices generales según tipo de distribución

	Índice			% variación sobre año anterior		
	Índice	Mismo mes	Media de lo que va de año	Índice deflactado	Mismo mes	Media de lo que va de año
Índice general	103,6	-4,4	1,1	95,4	-8,7	-3,4
1. Empresas unilocalizadas	99,2	-7,0	-2,0	91,3	-11,2	-6,3
2. Pequeñas cadenas	98,5	-7,2	-0,2	90,7	-11,4	-4,6
3. Grandes cadenas	122,2	2,3	7,7	112,5	-2,4	2,9
4. Grandes superficies	99,4	-3,4	1,6	91,5	-7,8	-2,9

Las ventas de las grandes superficies descienden un 7,8% a precios constantes

El índice general de grandes superficies, que refleja el comportamiento de las ventas en locales con una superficie mayor de 2.500 metros cuadrados, registra en marzo una disminución interanual del 7,8% en términos constantes. Los productos de alimentación decrecen un 4,1% y los no alimenticios un 9,6%.

Corregidas de efecto calendario, las ventas de las grandes superficies descienden un 6,6%.

Índices de grandes superficies: general y de grupos

	Índice			% variación sobre año anterior		
	Índice	Mismo mes	Media de lo que va de año	Índice deflactado	Mismo mes	Media de lo que va de año
Índice general	99,4	-3,4	1,6	91,5	-7,8	-2,9
1. Alimentación	108,7	2,2	5,9	96,0	-4,1	-0,6
2. Resto	94,8	-6,3	-0,3	89,6	-9,6	-3,6
Índice general: Corregido efecto calendario	100,1	-2,1	1,0	92,1	-6,6	-3,4

Descenso generalizado de las ventas minoristas en las comunidades autónomas

Todas las comunidades autónomas disminuyen sus ventas en términos constantes respecto al mismo mes del año anterior. Las comunidades que presentan las menores bajadas son Extremadura (-2,9%) y Castilla-La Mancha (-3,4%). Por su parte, las que muestran los mayores descensos son Comunidad de Madrid y País Vasco (ambas con un -11,7%) y Cataluña (-10,9%).

Índices de comunidades autónomas

	Índice	% variación sobre año anterior		Índice deflactado	% variación sobre año anterior	
		Mismo mes	Media de lo que va de año		Mismo mes	Media de lo que va de año
Total nacional	103,6	-4,4	1,1	95,4	-8,7	-3,4
Andalucía	104,4	-3,4	1,3	96,1	-7,7	-3,1
Aragón	108,5	-0,9	3,4	99,5	-5,5	-1,4
Asturias (Principado de)	107,8	0,3	3,3	99,9	-4,2	-1,3
Baleares (Illes)	91,3	-1,6	1,8	84,5	-5,7	-2,4
Canarias	104,5	-3,3	-0,1	96,4	-8,1	-4,6
Cantabria	103,6	-1,5	0,9	94,6	-6,6	-4,2
Castilla y León	105,5	0,8	4,5	96,3	-4,3	-0,6
Castilla-La Mancha	113,8	1,6	6,3	104,3	-3,4	1,1
Cataluña	102,3	-6,6	0,0	94,2	-10,9	-4,4
Comunitat Valenciana	101,5	-4,5	0,5	93,7	-8,6	-3,7
Extremadura	112,1	1,7	4,7	103,6	-2,9	0,0
Galicia	102,4	-3,9	1,1	94,2	-8,4	-3,5
Madrid (Comunidad de)	103,3	-7,8	0,0	95,4	-11,7	-4,2
Murcia (Región de)	107,9	-3,8	0,0	98,8	-8,1	-4,5
Navarra (Comunidad Foral de)	103,8	-4,6	2,5	96,3	-8,8	-1,9
País Vasco	102,2	-7,5	-0,4	94,1	-11,7	-4,8
Rioja (La)	107,7	0,0	3,2	99,2	-4,6	-1,4
Ceuta	109,8	2,1	5,7	101,2	-2,0	1,7
Melilla	103,6	-7,1	-0,5	94,8	-10,6	-4,0

El empleo en el sector minorista aumenta un 1,2% en marzo

El índice de ocupación en el sector del comercio minorista (que muestra la evolución del empleo, tanto asalariado como no asalariado) registra en marzo de 2008 una tasa de variación interanual para la totalidad del sector del 1,2%. Las tasas interanuales más elevadas se encuentran en las grandes cadenas (4,4%) y las grandes superficies (4,8%). En las pequeñas cadenas la ocupación desciende un 0,8%.

Índices nacionales de ocupación

	Índice	% variación sobre		
		Mes anterior	Mismo mes año anterior	Media de lo que va de año
Índice general	103,3	0,0	1,2	1,5
1. Empresas unilocalizadas	100,3	-0,1	0,4	0,6
2. Pequeñas cadenas	102,6	0,4	-0,8	-0,4
3. Grandes cadenas	113,8	-0,1	4,4	4,9
4. Grandes superficies	105,4	-0,2	4,8	4,8

Principado de Asturias registra el mayor incremento de la ocupación respecto al mismo mes del año anterior

Por comunidades autónomas, el empleo presenta los mayores incrementos interanuales en Principado de Asturias (2,9%) y Extremadura (2,4%).

Los menores crecimientos se registran en Galicia, con un 0,4%, y en Aragón, Illes Balears y País Vasco, las tres con un 0,6%.

En la Comunitat Valenciana el empleo registra una tasa del 0,0%.

Índices de ocupación de comunidades autónomas

	Índice	% variación sobre		
		Mes anterior	Mismo mes año anterior	Media de lo que va de año
Total nacional	103,3	0,0	1,2	1,5
Andalucía	101,0	-0,2	0,8	1,4
Aragón	103,8	-0,6	0,6	1,4
Asturias (Principado de)	105,0	0,7	2,9	2,8
Balears (Illes)	98,9	1,8	0,6	0,3
Canarias	102,8	-0,4	1,0	0,9
Cantabria	105,9	0,0	1,1	1,5
Castilla y León	104,8	-0,4	1,9	2,9
Castilla-La Mancha	105,6	-0,4	1,6	2,0
Cataluña	102,4	0,2	1,6	2,0
Comunitat Valenciana	102,0	0,5	0,0	0,4
Extremadura	105,1	0,1	2,4	1,9
Galicia	104,8	-0,2	0,4	0,3
Madrid (Comunidad de)	105,5	-0,3	2,0	1,9
Murcia (Región de)	109,6	-0,9	0,7	1,9
Navarra (Comunidad Foral de)	106,1	0,1	1,5	1,9
País Vasco	103,1	0,4	0,6	0,4
Rioja (La)	103,0	-0,2	0,9	1,7
Ceuta	104,0	-0,3	1,6	2,6
Melilla	103,4	0,6	1,2	0,9

Más información en **INEbase** – www.ine.es Todas las notas de prensa en: www.ine.es/prensa/prensa.htm

Gabinete de prensa: Teléfonos: 91 583 93 63 / 94 08 – Fax: 91 583 90 87 - gprensa@ine.es

Área de información: Teléfono: 91 583 91 00 – Fax: 91 583 91 58 – www.ine.es/infoine