

## Índices de Comercio al por Menor (ICM). Base 2015 Marzo 2022. Datos provisionales

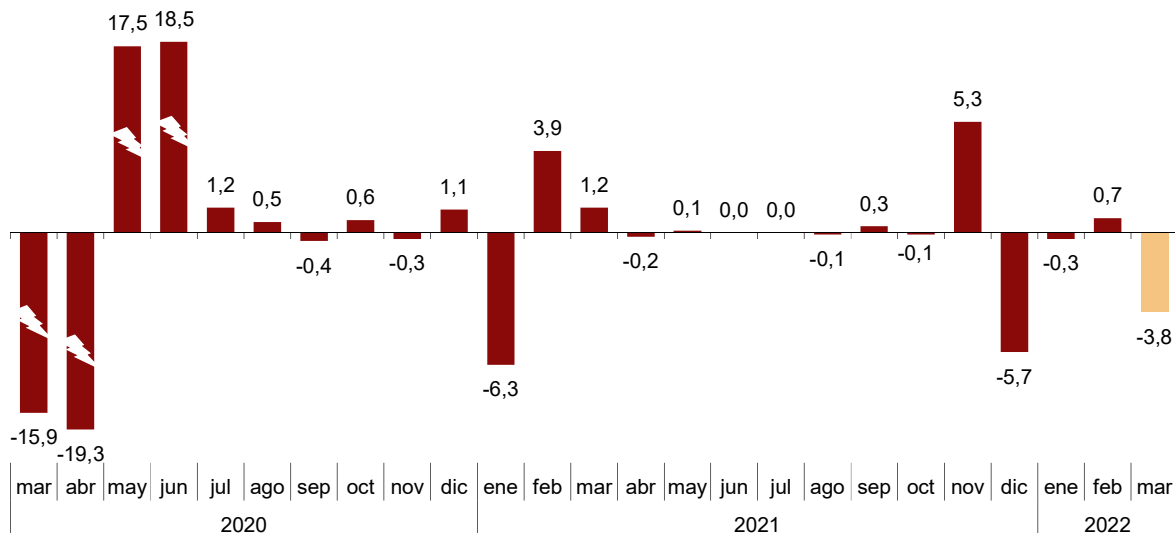
**La variación mensual del Índice de Comercio al por Menor a precios constantes es del  $-3,8\%$  si se eliminan los efectos estacionales y de calendario**

**La tasa anual del Índice General del Comercio Minorista a precios constantes se sitúa en el  $-4,2\%$  en la serie corregida de efectos estacionales y de calendario, y en el  $-5,5\%$  en la serie original**

### Evolución mensual de las ventas en el comercio minorista

La variación mensual del Índice General del Comercio Minorista a precios constantes entre los meses de marzo y febrero, eliminando los efectos estacionales y de calendario, es del  $-3,8\%$ . Esta tasa es 4,5 puntos inferior a la del mes anterior.

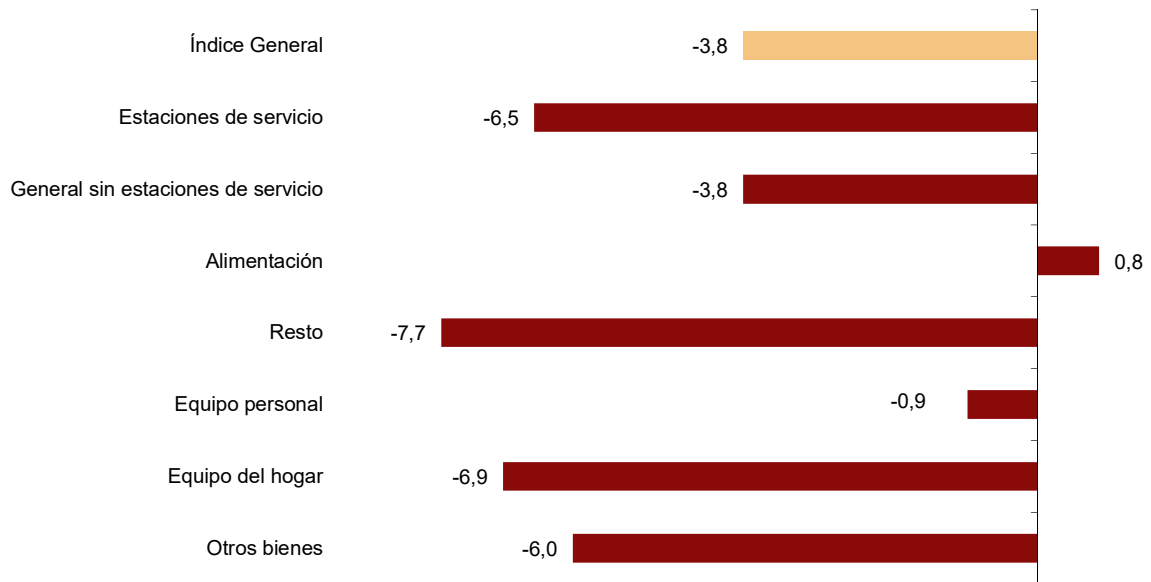
### Índice General del Comercio Minorista a precios constantes Corregido de efectos estacionales y de calendario. Tasa mensual. Porcentaje



El índice general sin estaciones de servicio registra una tasa mensual del  $-3,8\%$ .

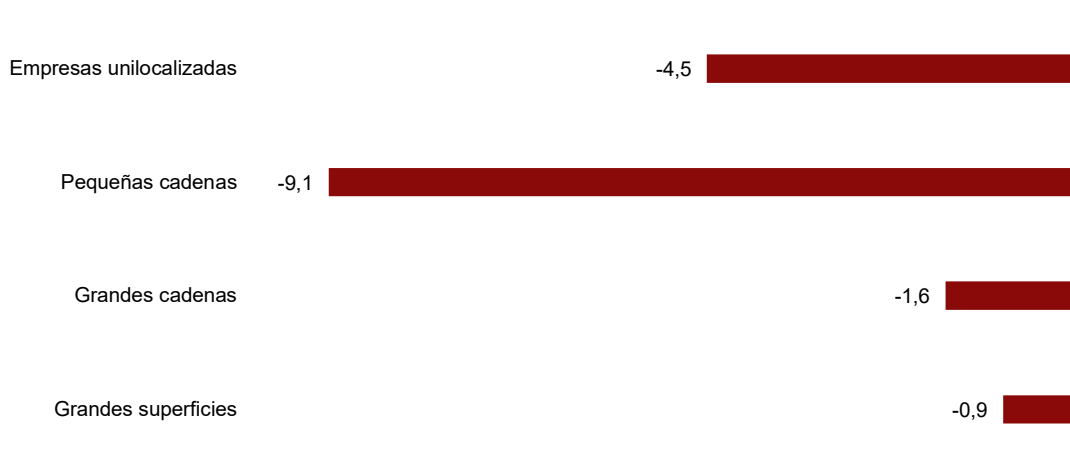
Por productos, *Alimentación* sube un  $0,8\%$ , mientras que *Resto* baja un  $7,7\%$ . Si se desglosa este último por tipo de producto, *Equipo del hogar* es el que más disminuye ( $-6,9\%$ ).

## Índices de ventas a precios constantes: General y por tipo de producto Corregidos de efectos estacionales y de calendario. Marzo 2022. Tasa mensual. Porcentaje



Todos los modos de distribución presentan tasas mensuales negativas. *Pequeñas cadenas* presenta la mayor bajada ( $-9,1\%$ ).

## Índices de ventas a precios constantes por modos de distribución Corregidos de efectos estacionales y de calendario. Marzo 2022. Tasa mensual. Porcentaje



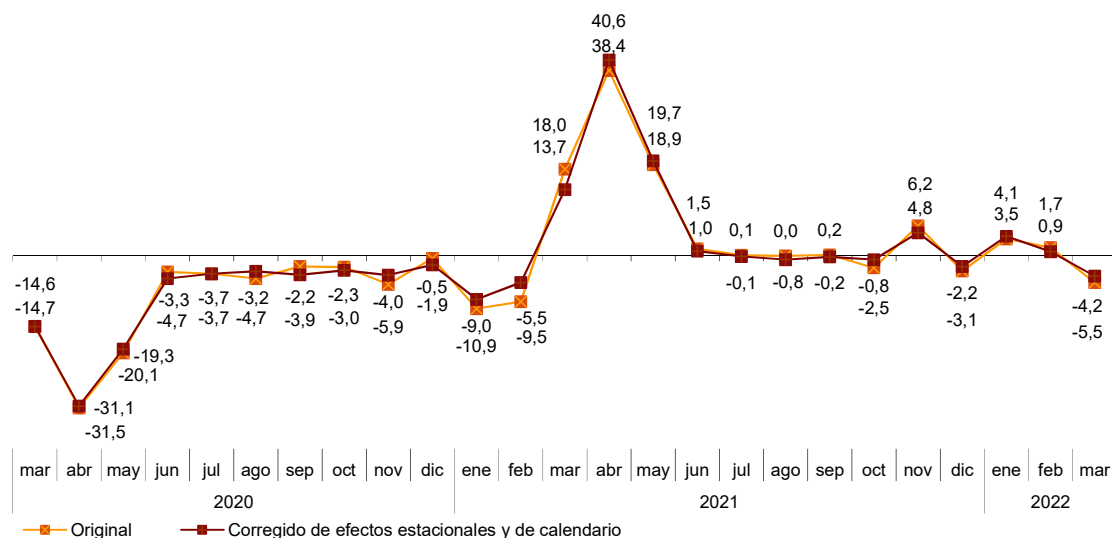
## Evolución anual de las ventas de comercio minorista

El Índice General del Comercio Minorista corregido de efectos estacionales y de calendario presenta en marzo una variación del  $-4,2\%$  respecto al mismo mes del año anterior. Esta tasa es 5,1 puntos inferior a la registrada en febrero.

La serie original del ICM a precios constantes registra una variación anual del  $-5,5\%$ , lo que supone 7,2 puntos por debajo de la tasa del mes anterior.

## Índice General del Comercio Minorista a precios constantes

Tasa anual. Porcentaje



El índice general sin incluir estaciones de servicio y corregido de efectos estacionales y de calendario registra una variación anual del  $-5,4\%$  en marzo. Si desglosamos estas ventas por tipo de producto, *Alimentación* sube un  $0,5\%$ , mientras que *Resto* baja un  $9,8\%$ .

## Tasas anuales de las ventas de comercio minorista a precios constantes Marzo 2022

	Índice original	Índice corregido de efectos estacionales y de calendario
	Tasa anual (%)	Tasa anual (%)
<b>ÍNDICE GENERAL</b>	-5,5	-4,2
Estaciones de servicio	-16	-0,8
General sin estaciones de servicio	-6,2	-5,4
- Alimentación	-0,8	0,5
- Resto	-11,3	-9,8
- Equipo personal	6,7	9,6
- Equipo del hogar	-5,0	-3,7
- Otros bienes	-9,3	-9,1
<b>Modos de distribución</b>		
- Empresas unilocalizadas	-7,8	-7,2
- Pequeñas cadenas	-4,6	-3,9
- Grandes cadenas	-5,8	-4,2
- Grandes superficies	-5,2	-1,1

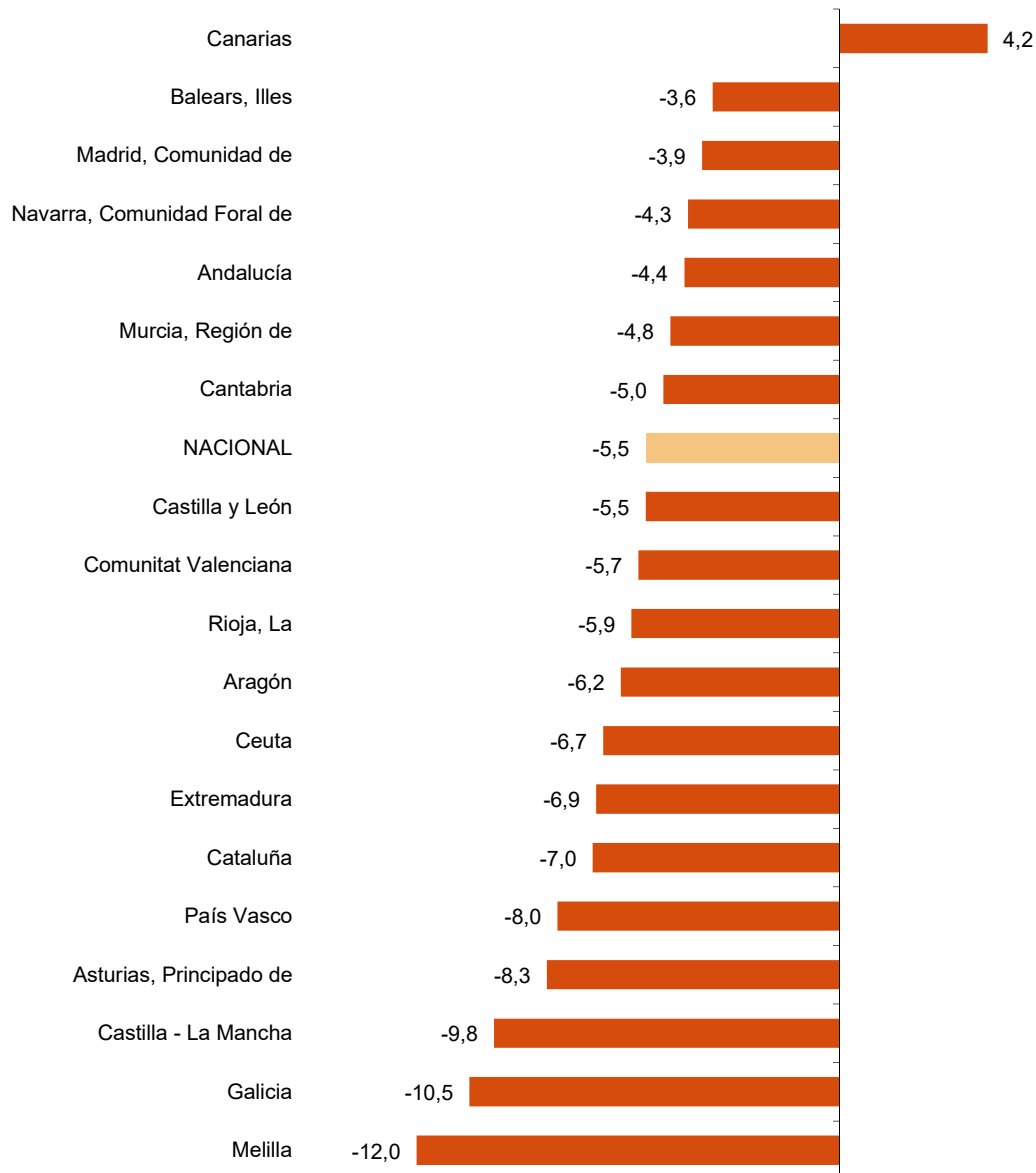
## Resultados por comunidades autónomas. Tasas de variación anual de las ventas. Serie original

En marzo, las ventas bajan en tasa anual en todas las comunidades autónomas, excepto en Canarias (4,2%).

Galicia (-10,5%), Castilla - La Mancha (-9,8%) y Principado de Asturias (-8,3%) presentan los mayores descensos.

## Índices generales: nacional y por comunidades y ciudades autónomas

Marzo 2022. Tasa anual de ventas. Porcentaje



## Evolución de la ocupación

El índice de ocupación en el sector del comercio minorista presenta en marzo una variación del 2,3% respecto al mismo mes de 2021. Esta tasa se sitúa cuatro décimas por debajo de la registrada en febrero. En las *Estaciones de servicio* la ocupación sube un 3,3%.

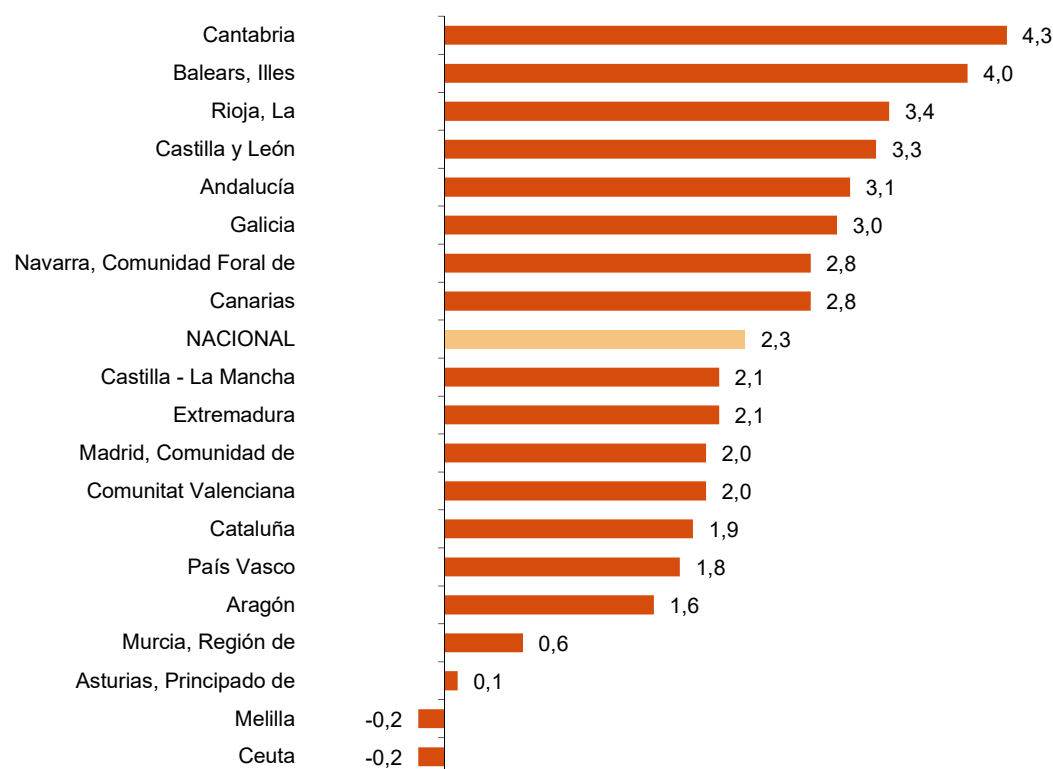
### Índices de ocupación: General y por modos de distribución Marzo 2022

	Índice	Tasa (%)		
		Mensual	Anual	De la media de lo que va de año
ÍNDICE GENERAL	102,8	-0,1	2,3	2,7
Estaciones de servicio	104,2	-0,1	3,3	3,3
General sin estaciones de servicio	102,8	-0,1	2,3	2,7
- Empresas unilocalizadas	100,5	0,1	2,2	2,0
- Pequeñas cadenas	93,0	-0,2	2,6	2,6
- Grandes cadenas	115,6	0,5	2,1	2,8
- Grandes superficies	102,5	-2,2	2,9	5,7

## Resultados por comunidades autónomas. Tasas de variación anual de la ocupación

El empleo del comercio minorista aumenta en todas las comunidades en tasa anual. Cantabria registra el mayor incremento (4,3%).

### Índices generales: nacional y por comunidades y ciudades autónomas Marzo 2022. Tasa anual de ocupación. Porcentaje



## Revisiones y actualización de datos

Coincidiendo con la publicación de hoy, el INE ha actualizado los datos de las series de ICM correspondientes a los tres últimos meses. En el caso de las series ajustadas de calendario y desestacionalizadas y ajustadas de calendario, siguiendo el estándar del INE se revisa la serie desde su comienzo. Los resultados están disponibles en INEBase.

## Nota metodológica

El objetivo principal de los Índices de Comercio al por Menor (ICM) es conocer las características fundamentales de las empresas dedicadas al ejercicio del comercio al por menor en España, que permitan medir, a corto plazo, la evolución de la actividad en el sector.

**Tipo de encuesta:** continua de periodicidad mensual.

**Año base:** 2015.

**Ámbito poblacional:** empresas cuya actividad principal se incluye dentro de la división 47 de la CNAE-2009 Comercio al por menor, excepto de vehículos de motor y motocicletas.

**Ámbito geográfico:** todo el territorio nacional.

**Tamaño muestral:** 12.000 empresas aproximadamente.

**Tipo de muestreo:** muestreo aleatorio estratificado.

**Método de recogida:** cumplimentación del cuestionario por parte del informante usando alguna de las siguientes vías: internet (sistema IRIA), correo electrónico, fax, teléfono o vía postal.

Para más información se puede tener acceso a la metodología en:

<http://www.ine.es/daco/daco43/notaccm15.pdf>

Y al informe metodológico estandarizado en:

<http://www.ine.es/dynt3/metadatos/es/RespuestaDatos.html?oe=30103>

Las estadísticas del INE se elaboran de acuerdo con el Código de Buenas Prácticas de las Estadísticas Europeas, que fundamenta la política y estrategia de calidad de la institución. Para más información, véase la sección de [Calidad en el INE y Código de Buenas Prácticas](#) en la página web del INE.

---

Más información en INEbase – [www.ine.es](http://www.ine.es) Twitter: [@es\\_ine](https://twitter.com/es_ine) Todas las notas de prensa en: [www.ine.es/prensa/prensa.htm](http://www.ine.es/prensa/prensa.htm)

Gabinete de prensa: **Teléfonos: 91 583 93 63 /94 08** — [gprensa@ine.es](mailto:gprensa@ine.es)

Área de información: **Teléfono: 91 583 91 00** – [www.ine.es/infoine](http://www.ine.es/infoine)

---

## Índices de Comercio al por Menor. Base 2015

Marzo 2022

Datos provisionales

### 1. Índices de ventas: General, por productos y por modos de distribución Corregidos de efectos estacionales y de calendario

	Índice	Tasa (%)			Índice deflactado	Tasa (%)		
		Mensual	Anual	De la media de lo que va de año		Mensual	Anual	De la media de lo que va de año
<b>ÍNDICE GENERAL</b>	117,8	-2,5	9,1	11,9	99,9	-3,8	-4,2	0,2
Estaciones de servicio	139,9	6,8	39,4	41,7	92,0	-6,5	-0,8	8,7
General sin estaciones de servicio	115,9	-2,0	5,9	8,9	100,1	-3,8	-5,4	-0,8
- Alimentación	121,4	4,1	7,3	4,2	104,5	0,8	0,5	-0,7
- Resto	113,7	-4,8	6,9	13,6	96,1	-7,7	-9,8	-0,9
- Equipo personal	105,4	-0,8	12,4	24,7	98,6	-0,9	9,6	21,2
- Equipo del hogar	127,8	-6,7	-0,1	7,6	121,7	-6,9	-3,7	4,2
- Otros bienes	112,9	-0,6	7,9	11,0	95,2	-6,0	-9,1	-2,9
<b>Modos de distribución</b>								
- Empresas unilocalizadas	103,5	-0,3	4,4	5,7	88,5	-4,5	-7,2	-3,6
- Pequeñas cadenas	104,3	-6,4	8,4	14,2	88,4	-9,1	-3,9	3,9
- Grandes cadenas	135,1	0,5	6,9	7,5	117,4	-1,6	-4,2	-1,9
- Grandes superficies	123,1	-1,6	11,0	16,9	105,3	-0,9	-1,1	5,7

### 2. Índices de ventas: General, por productos y por modos de distribución Corregidos de efectos de calendario

	Índice	Tasa (%)		Índice deflactado	Tasa (%)	
		Anual	De la media de lo que va de año		Anual	De la media de lo que va de año
<b>ÍNDICE GENERAL</b>	115,0	9,7	12,0	96,8	-4,7	0,2
Estaciones de servicio	137,6	39,4	41,6	90,3	-0,8	8,4
General sin estaciones de servicio	111,9	6,3	8,9	96,9	-5,4	-0,9
- Alimentación	120,0	7,3	4,2	104,2	0,9	-1,0
- Resto	105,9	7,0	13,4	90,9	-9,9	-1,0
- Equipo personal	87,0	10,9	23,7	85,1	7,7	19,7
- Equipo del hogar	123,3	0,1	7,7	116,9	-3,7	4,1
- Otros bienes	108,2	8,0	11,2	92,8	-9,2	-3,0
<b>Modos de distribución</b>						
- Empresas unilocalizadas	101,7	4,2	5,7	88,0	-7,4	-3,9
- Pequeñas cadenas	98,3	8,0	13,8	85,0	-4,0	3,5
- Grandes cadenas	130,8	7,3	7,8	113,3	-4,3	-1,8
- Grandes superficies	108,5	10,8	16,7	93,9	-1,3	6,3

### 3. Índices de ventas: General, por productos y por modos de distribución Series originales

	Índice	Tasa (%)		Índice deflactado	Tasa (%)	
		Anual	De la media de lo que va de año		Anual	De la media de lo que va de año
<b>ÍNDICE GENERAL</b>	116,2	8,8	116	97,8	-5,5	-0,3
Estaciones de servicio	138,1	38,0	41,0	90,8	-1,6	8,0
General sin estaciones de servicio	113,2	5,5	8,5	97,9	-6,2	-1,3
- Alimentación	120,8	5,5	3,5	104,9	-0,8	-1,7
- Resto	107,3	5,5	12,7	92,1	-11,3	-1,7
- Equipo personal	87,8	9,9	23,1	85,9	6,7	19,1
- Equipo del hogar	125,8	-1,0	7,0	119,3	-5,0	3,4
- Otros bienes	110,1	7,9	11,1	94,5	-9,3	-3,2
<b>Modos de distribución</b>						
- Empresas unilocalizadas	103,3	3,7	5,4	89,4	-7,8	-4,2
- Pequeñas cadenas	99,8	7,4	13,4	86,4	-4,6	3,1
- Grandes cadenas	132,2	6,0	7,3	114,4	-5,8	-2,5
- Grandes superficies	108,6	6,7	15,1	94,0	-5,2	4,7
- Alimentación	115,2	8,5	6,5	100,0	2,0	1,1
- Resto	105,5	5,8	19,6	90,5	-11,0	4,4

### 4. Índices de ventas: nacional y por comunidades y ciudades autónomas Series originales

	Índice	Tasa (%)		Índice deflactado	Tasa (%)	
		Anual	De la media de lo que va de año		Anual	De la media de lo que va de año
<b>NACIONAL</b>	116,2	8,8	116	97,8	-5,5	-0,3
Andalucía	114,0	9,8	10,8	96,7	-4,4	-0,7
Aragón	116,4	9,4	11,2	97,1	-6,2	-1,8
Asturias, Principado de	107,7	5,2	9,1	91,8	-8,3	-2,3
Baleares, Illes	109,5	10,7	16,0	92,4	-3,6	3,5
Canarias	111,6	17,6	18,3	96,1	4,2	7,2
Cantabria	110,1	9,4	11,4	92,1	-5,0	-0,4
Castilla y León	111,3	10,1	13,7	92,4	-5,5	0,7
Castilla - La Mancha	118,7	5,8	9,3	97,8	-9,8	-3,6
Cataluña	108,7	7,2	11,3	90,3	-7,0	-0,6
Comunitat Valenciana	115,0	9,1	11,6	97,2	-5,7	-0,5
Extremadura	102,2	6,8	12,1	87,1	-6,9	0,5
Galicia	115,4	3,2	8,4	97,3	-10,5	-3,3
Madrid, Comunidad de	135,9	10,0	12,9	115,1	-3,9	1,5
Murcia, Región de	113,2	9,1	10,4	96,6	-4,8	-1,0
Navarra, Comunidad Foral de	115,4	10,6	10,2	96,1	-4,3	-1,9
Pais Vasco	118,2	5,9	7,1	98,8	-8,0	-4,3
Rioja, La	115,7	9,5	13,7	97,0	-5,9	0,8
Ceuta	85,2	4,4	3,9	73,9	-6,7	-5,5
Melilla	81,1	-0,4	0,0	69,1	-12,0	-10,1



## 5. Índices de ocupación: General y por modos de distribución

	Índice	Tasa (%)		
		Mensual	Anual	De la media de lo que va de año
ÍNDICE GENERAL	102,8	-0,1	2,3	2,7
Estaciones de servicio	104,2	-0,1	3,3	3,3
General sin estaciones de servicio	102,8	-0,1	2,3	2,7
- Empresas unilocalizadas	100,5	0,1	2,2	2,0
- Pequeñas cadenas	93,0	-0,2	2,6	2,6
- Grandes cadenas	115,6	0,5	2,1	2,8
- Grandes superficies	102,5	-2,2	2,9	5,7

## 6. Índices de ocupación: nacional y por comunidades y ciudades autónomas

	Índice	Tasa (%)		
		Mensual	Anual	De la media de lo que va de año
NACIONAL	102,8	-0,1	2,3	2,7
Andalucía	99,9	-0,1	3,1	3,3
Aragón	103,7	-0,8	1,6	2,0
Asturias, Principado de	102,7	-0,3	0,1	0,8
Baleares, Illes	103,5	1,4	4,0	3,7
Canarias	102,2	0,0	2,8	3,0
Cantabria	101,9	0,2	4,3	4,4
Castilla y León	104,4	0,7	3,3	3,1
Castilla - La Mancha	101,8	0,3	2,1	1,9
Cataluña	100,9	-0,3	1,9	2,5
Comunitat Valenciana	108,2	0,3	2,0	2,2
Extremadura	101,8	0,1	2,1	2,3
Galicia	103,8	-0,3	3,0	3,7
Madrid, Comunidad de	104,1	-0,5	2,0	2,6
Murcia, Región de	102,0	-0,2	0,6	1,4
Navarra, Comunidad Foral de	101,8	0,1	2,8	3,0
País Vasco	104,1	0,3	1,8	2,3
Rioja, La	104,6	0,2	3,4	3,1
Ceuta	98,8	-0,8	-0,2	-0,1
Melilla	98,6	-1,4	-0,2	0,5