

28 de mayo de 2021

## Índices de Comercio al por Menor (ICM). Base 2015 Abril 2021. Datos provisionales

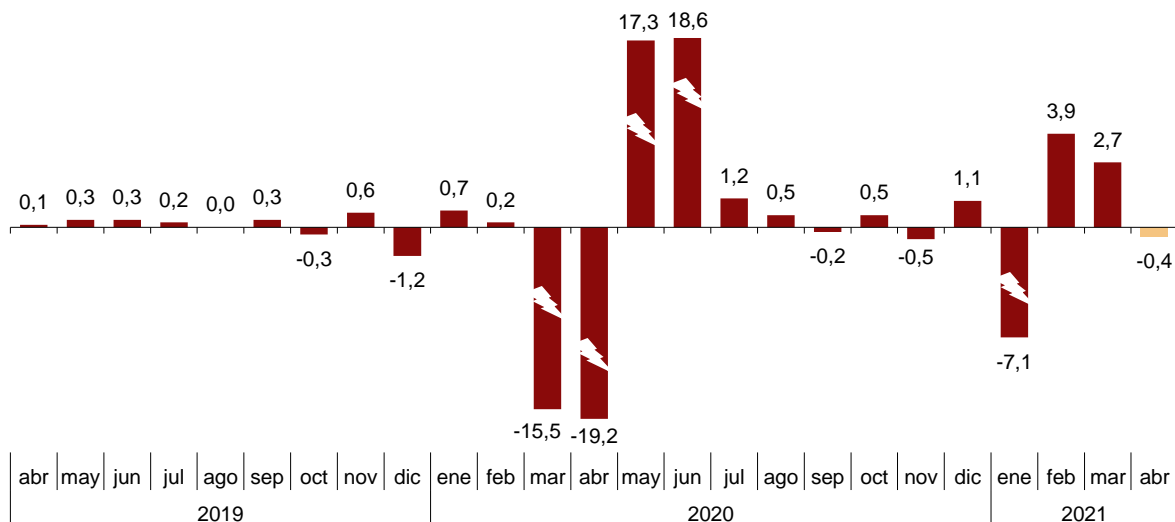
**La variación mensual del Índice de Comercio al por Menor a precios constantes es del  $-0,4\%$  si se eliminan los efectos estacionales y de calendario**

**La tasa anual del Índice General del Comercio Minorista a precios constantes se sitúa en el  $41,0\%$  en la serie corregida de efectos estacionales y de calendario, y en el  $38,5\%$  en la serie original**

### Evolución mensual de las ventas en el comercio minorista

La variación mensual del Índice General del Comercio Minorista a precios constantes entre los meses de abril y marzo, eliminando los efectos estacionales y de calendario, es del  $-0,4\%$ . Esta tasa es 3,1 puntos inferior a la del mes anterior.

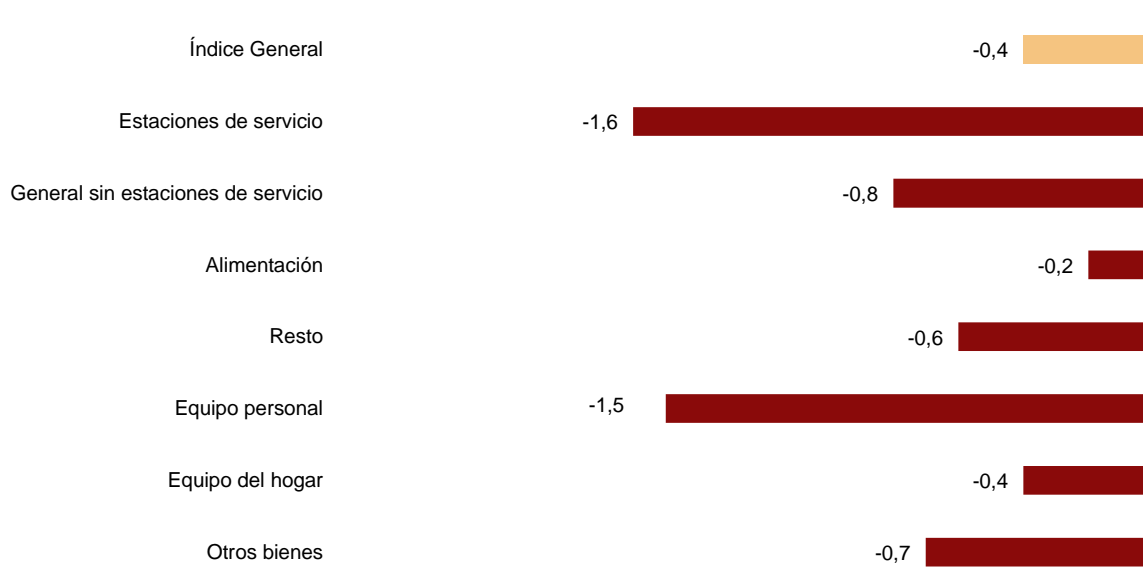
### Índice General del Comercio Minorista a precios constantes Corregido de efectos estacionales y de calendario. Tasa mensual. Porcentaje



El índice general sin estaciones de servicio registra una tasa mensual del  $-0,8\%$ .

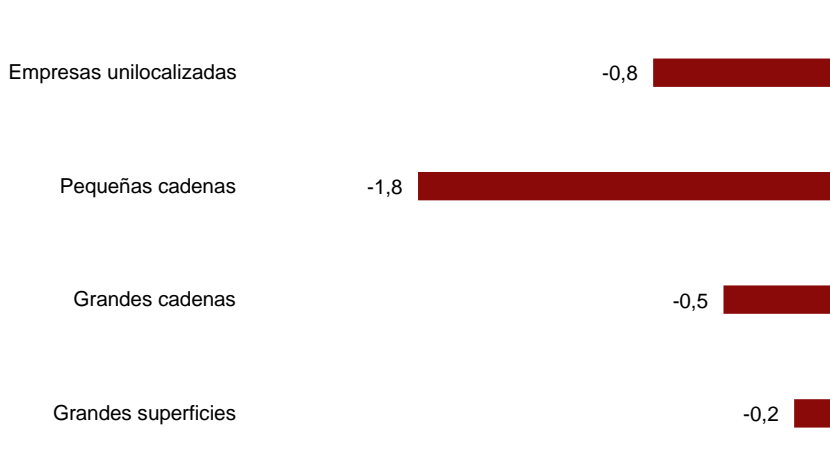
Por productos, *Alimentación* baja un  $0,2\%$  y *Resto* un  $0,6\%$ . Si se desglosa este último por tipo de producto, *Equipo personal* es el que más disminuye ( $-1,5\%$ ).

## Índices de ventas a precios constantes: General y por tipo de producto Corregidos de efectos estacionales y de calendario. Abril 2021. Tasa mensual. Porcentaje



Todos los modos de distribución presentan tasas mensuales negativas. *Pequeñas cadenas* registra la mayor bajada ( $-1,8\%$ ).

## Índices de ventas a precios constantes por modos de distribución Corregidos de efectos estacionales y de calendario. Abril 2021. Tasa mensual. Porcentaje



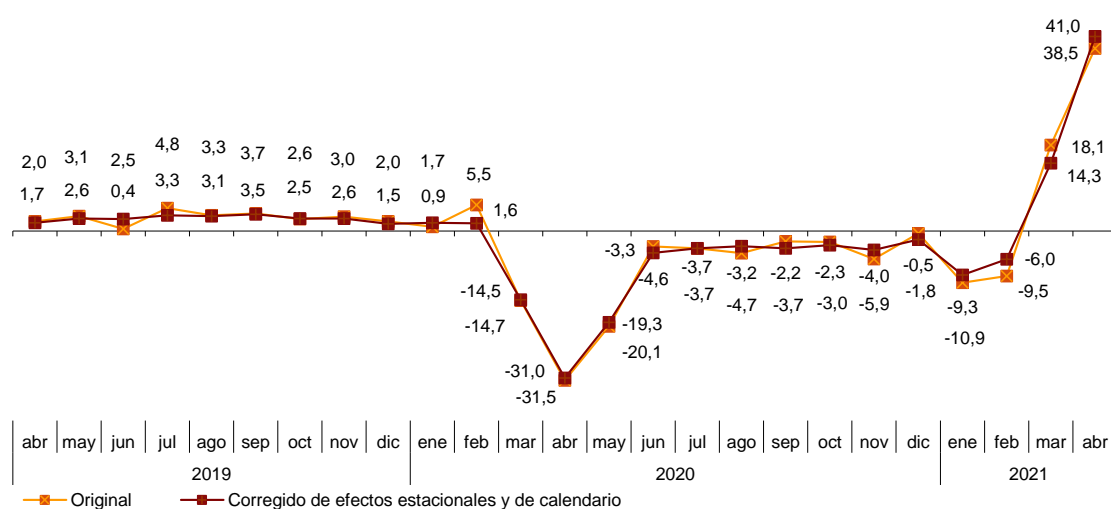
## Evolución anual de las ventas de comercio minorista

El Índice General del Comercio Minorista corregido de efectos estacionales y de calendario presenta en abril una variación del 41,0% respecto al mismo mes del año anterior. Esta tasa es 26,7 puntos superior a la registrada en marzo.

La serie original del ICM a precios constantes registra una variación anual del 38,5%, lo que supone 20,4 puntos por encima de la tasa del mes anterior.

### Índice General del Comercio Minorista a precios constantes

Tasa anual. Porcentaje



El índice general sin incluir estaciones de servicio y corregido de efectos estacionales y de calendario registra una variación anual del 37,2% en abril. Si desglosamos estas ventas por tipo de producto, *Alimentación* sube un 0,3% y *Resto* un 107,2%.

### Tasas anuales de las ventas de comercio minorista a precios constantes Abril 2021

	Índice original	Índice corregido de efectos estacionales y de calendario
	Tasa anual (%)	Tasa anual (%)
<b>ÍNDICE GENERAL</b>	38,5	41,0
Estaciones de servicio	107,6	109,8
General sin estaciones de servicio	34,7	37,2
- Alimentación	-2,2	0,3
- Resto	102,9	107,2
- Equipo personal	327,1	336,1
- Equipo del hogar	165,0	170,5
- Otros bienes	415	42,8
<b>Modos de distribución</b>		
- Empresas unilocalizadas	37,9	39,7
- Pequeñas cadenas	72,5	75,2
- Grandes cadenas	10,8	13,1
- Grandes superficies	90,0	94,3

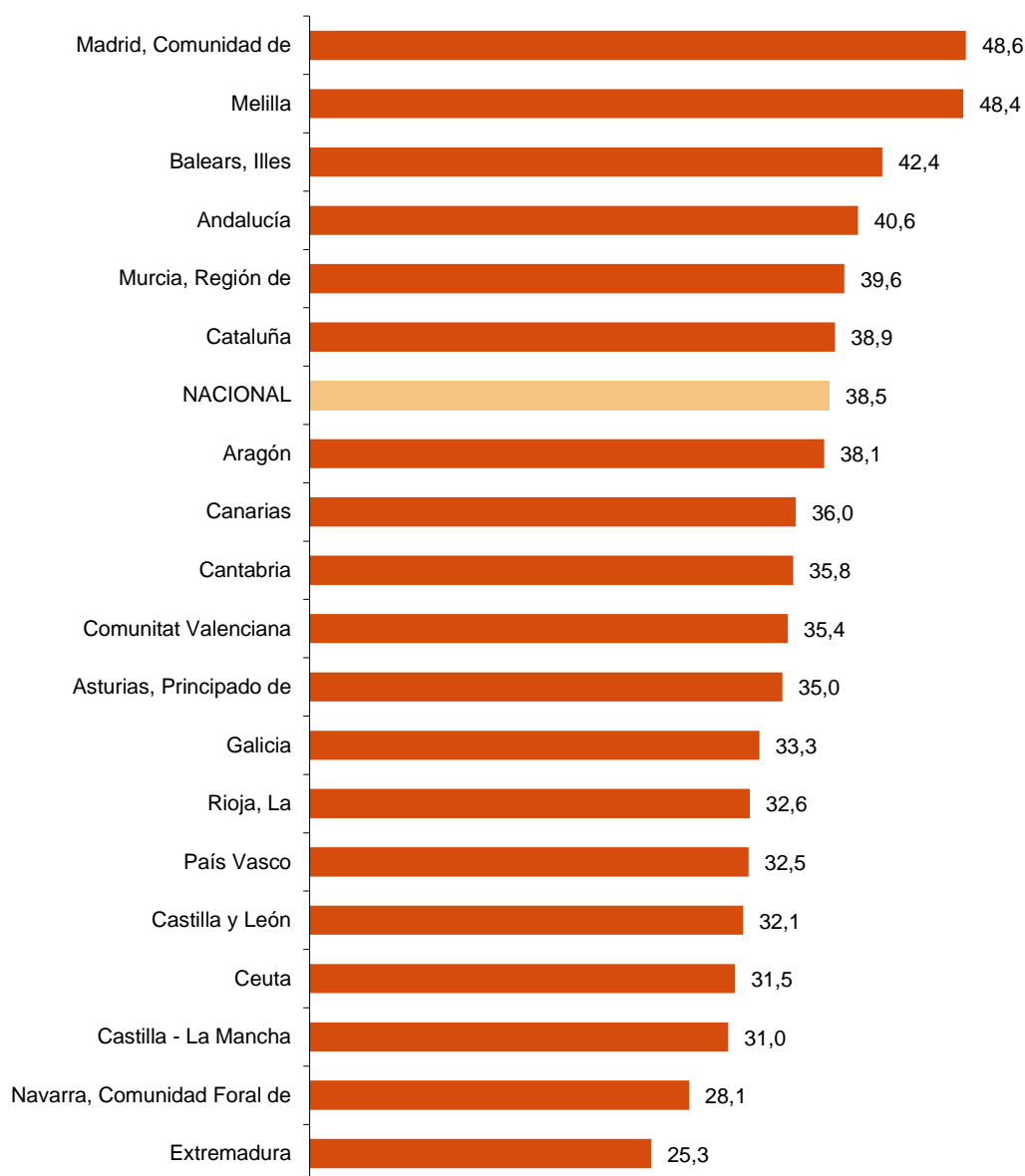
## Resultados por comunidades autónomas. Tasas de variación anual de las ventas. Serie original

Las ventas suben en tasa anual en todas las comunidades autónomas en abril.

Comunidad de Madrid (48,6%), Illes Balears (42,4%) y Andalucía (40,6%) registran los mayores aumentos. Por su parte, Extremadura (25,3%), Comunidad Foral de Navarra (28,1%) y Castilla - La Mancha (31,0%) presentan los menores incrementos.

## Índices generales: nacional y por comunidades y ciudades autónomas

Abril 2021. Tasa anual de ventas. Porcentaje



## Evolución de la ocupación

El índice de ocupación en el sector del comercio minorista presenta en abril una variación del 0,0% respecto al mismo mes de 2020. Esta tasa se sitúa 2,1 puntos por encima de la registrada en marzo. En las *Estaciones de servicio* la ocupación baja un 2,9%.

### Índices de ocupación: General y por modos de distribución

Abril 2021

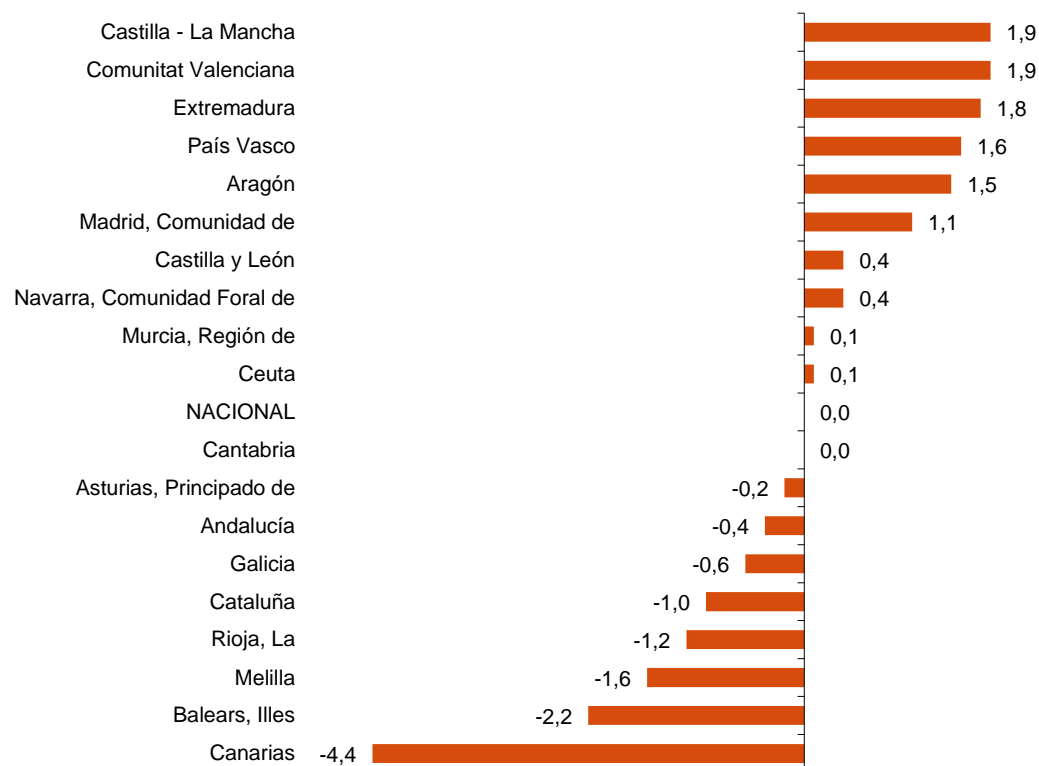
	Índice	Tasa (%)		
		Mensual	Anual	De la media de lo que va de año
ÍNDICE GENERAL	101,1	0,6	0,0	-2,3
Estaciones de servicio	100,5	-0,4	-2,9	-4,0
General sin estaciones de servicio	101,1	0,6	0,1	-2,2
- Empresas unilocalizadas	98,9	0,6	0,9	-1,4
- Pequeñas cadenas	91,5	0,9	-2,8	-6,3
- Grandes cadenas	113,3	0,1	-0,5	-1,7
- Grandes superficies	101,3	1,6	2,8	-0,8

### Resultados por comunidades autónomas. Tasas de variación anual de la ocupación

El empleo del comercio minorista aumenta en nueve comunidades en tasa anual. Castilla - La Mancha y Comunitat Valenciana registran los mayores incrementos (1,9% ambas).

### Índices generales: nacional y por comunidades y ciudades autónomas

Abril 2021. Tasa anual de ocupación. Porcentaje



## Revisiones y actualización de datos

Coincidiendo con la publicación de hoy, el INE ha actualizado los datos de las series de ICM correspondientes a los tres últimos meses. En el caso de las series ajustadas de calendario y desestacionalizadas y ajustadas de calendario, siguiendo el estándar del INE se revisa la serie desde su comienzo. Los resultados están disponibles en INEBase.

## Nota metodológica

El objetivo principal de los Índices de Comercio al por Menor (ICM) es conocer las características fundamentales de las empresas dedicadas al ejercicio del comercio al por menor en España, que permitan medir, a corto plazo, la evolución de la actividad en el sector.

**Tipo de encuesta:** continua de periodicidad mensual.

**Año base:** 2015.

**Ámbito poblacional:** empresas cuya actividad principal se incluye dentro de la división 47 de la CNAE-2009 Comercio al por menor, excepto de vehículos de motor y motocicletas.

**Ámbito geográfico:** todo el territorio nacional.

**Tamaño muestral:** 12.000 empresas aproximadamente.

**Tipo de muestreo:** muestreo aleatorio estratificado.

**Método de recogida:** cumplimentación del cuestionario por parte del informante usando alguna de las siguientes vías: internet (sistema IRIA), correo electrónico, fax, teléfono o vía postal.

Para más información se puede tener acceso a la metodología en:

<http://www.ine.es/daco/daco43/notaccm15.pdf>

Y al informe metodológico estandarizado en:

<http://www.ine.es/dynt3/metadatos/es/RespuestaDatos.html?oe=30103>

Las estadísticas del INE se elaboran de acuerdo con el Código de Buenas Prácticas de las Estadísticas Europeas, que fundamenta la política y estrategia de calidad de la institución. Para más información, véase la sección de [Calidad en el INE y Código de Buenas Prácticas](#) en la página web del INE.

---

Más información en INEbase – [www.ine.es](http://www.ine.es) Twitter: [@es\\_ine](https://twitter.com/es_ine) Todas las notas de prensa en: [www.ine.es/prensa/prensa.htm](http://www.ine.es/prensa/prensa.htm)

Gabinete de prensa: **Teléfonos: 91 583 93 63 /94 08** — [gprensa@ine.es](mailto:gprensa@ine.es)

Área de información: **Teléfono: 91 583 91 00** – [www.ine.es/infoine](http://www.ine.es/infoine)

---

## Índices de Comercio al por Menor. Base 2015

Abril 2021

Datos provisionales

### 1. Índices de ventas: General, por productos y por modos de distribución Corregidos de efectos estacionales y de calendario

	Índice	Tasa (%)			Índice deflactado	Tasa (%)		
		Mensual	Anual	De la media de lo que va de año		Mensual	Anual	De la media de lo que va de año
<b>ÍNDICE GENERAL</b>	108,8	-0,1	47,1	8,5	104,5	-0,4	41,0	7,0
Estaciones de servicio	96,6	-2,9	147,7	9,4	90,4	-1,6	109,8	10,7
General sin estaciones de servicio	109,7	-0,3	40,7	8,4	105,6	-0,8	37,2	6,6
- Alimentación	112,6	-0,2	0,8	-0,6	103,8	-0,2	0,3	-1,7
- Resto	106,2	-0,1	116,4	13,4	106,5	-0,6	107,2	16,5
- Equipo personal	89,2	-1,6	340,9	16,2	85,4	-1,5	336,1	15,1
- Equipo del hogar	129,0	-0,5	172,5	37,6	127,2	-0,4	170,5	36,7
- Otros bienes	104,1	0,0	49,6	9,5	104,0	-0,7	42,8	7,3
<b>Modos de distribución</b>								
- Empresas unilocalizadas	98,0	-0,5	43,3	8,2	94,3	-0,8	39,7	6,4
- Pequeñas cadenas	92,9	-1,2	80,0	7,8	89,4	-1,8	75,2	6,1
- Grandes cadenas	127,3	0,0	16,2	4,7	122,3	-0,5	13,1	2,8
- Grandes superficies	111,2	0,2	99,2	15,1	107,3	-0,2	94,3	13,8

### 2. Índices de ventas: General, por productos y por modos de distribución Corregidos de efectos de calendario

	Índice	Tasa (%)		Índice deflactado	Tasa (%)	
		Anual	De la media de lo que va de año		Anual	De la media de lo que va de año
<b>ÍNDICE GENERAL</b>	102,6	46,3	8,5	97,5	40,4	6,8
Estaciones de servicio	95,1	147,8	10,8	87,6	109,7	11,1
General sin estaciones de servicio	103,2	40,5	8,4	98,4	36,6	6,4
- Alimentación	109,9	0,3	-0,7	101,1	-0,1	-1,8
- Resto	99,0	117,2	17,8	97,1	106,7	15,2
- Equipo personal	78,4	337,2	13,4	71,5	332,2	9,3
- Equipo del hogar	120,7	171,7	37,6	118,7	169,8	36,5
- Otros bienes	99,4	50,0	9,0	97,5	42,6	6,6
<b>Modos de distribución</b>						
- Empresas unilocalizadas	96,3	43,3	8,6	91,8	39,4	6,6
- Pequeñas cadenas	88,1	79,6	8,1	83,9	74,5	6,1
- Grandes cadenas	119,7	16,2	4,9	114,2	12,9	2,9
- Grandes superficies	100,7	102,8	14,7	95,6	96,2	12,5

### 3. Índices de ventas: General, por productos y por modos de distribución Series originales

	Índice	Tasa (%)		Índice deflactado	Tasa (%)	
		Anual	De la media de lo que va de año		Anual	De la media de lo que va de año
<b>ÍNDICE GENERAL</b>	<b>101,7</b>	<b>44,5</b>	<b>7,7</b>	<b>96,7</b>	<b>38,5</b>	<b>5,9</b>
Estaciones de servicio	94,5	144,9	10,4	87,1	107,6	10,2
General sin estaciones de servicio	102,3	38,7	7,6	97,5	34,7	5,5
- Alimentación	108,6	-1,9	-1,5	99,9	-2,2	-2,6
- Resto	97,5	113,5	16,8	95,6	102,9	14,2
- Equipo personal	77,7	331,7	12,2	71,0	327,1	8,0
- Equipo del hogar	118,8	166,9	36,1	116,8	165,0	35,0
- Otros bienes	98,8	49,0	8,1	96,8	41,5	5,7
<b>Modos de distribución</b>						
- Empresas unilocalizadas	95,6	41,9	7,7	91,1	37,9	5,7
- Pequeñas cadenas	87,3	77,5	7,1	83,2	72,5	5,0
- Grandes cadenas	118,3	14,0	4,8	112,7	10,8	2,9
- Grandes superficies	98,1	95,5	14,0	93,5	90,0	11,7
- Alimentación	101,0	-4,7	-4,0	92,9	-5,0	-5,1
- Resto	96,8	303,8	25,8	94,9	283,7	22,9

### 4. Índices de ventas: nacional y por comunidades y ciudades autónomas Series originales

	Índice	Tasa (%)		Índice deflactado	Tasa (%)	
		Anual	De la media de lo que va de año		Anual	De la media de lo que va de año
<b>NACIONAL</b>	<b>101,7</b>	<b>44,5</b>	<b>7,7</b>	<b>96,7</b>	<b>38,5</b>	<b>5,9</b>
Andalucía	99,0	46,2	5,4	94,4	40,6	3,7
Aragón	98,3	44,8	8,4	94,0	38,1	6,5
Asturias, Principado de	98,0	41,0	7,4	93,8	35,0	5,7
Baleares, Illes	97,4	49,4	6,9	92,9	42,4	4,6
Canarias	89,1	39,4	-2,0	84,9	36,0	-2,7
Cantabria	95,9	41,5	9,8	91,0	35,8	7,9
Castilla y León	94,0	38,3	4,8	89,2	32,1	2,9
Castilla - La Mancha	104,3	37,3	7,0	98,9	31,0	5,3
Cataluña	97,2	44,9	6,8	91,5	38,9	5,0
Comunitat Valenciana	101,3	41,7	7,6	97,0	35,4	5,5
Extremadura	91,2	30,4	1,9	86,9	25,3	0,1
Galicia	107,3	39,3	9,3	102,1	33,3	7,4
Madrid, Comunidad de	118,9	54,8	14,7	113,4	48,6	12,9
Murcia, Región de	101,5	45,1	7,4	97,2	39,6	5,7
Navarra, Comunidad Foral de	99,1	34,8	6,6	93,4	28,1	4,4
País Vasco	101,8	38,6	9,0	95,8	32,5	6,9
Rioja, La	99,4	38,3	4,6	94,3	32,6	3,1
Ceuta	76,6	35,9	-3,3	72,9	31,5	-5,3
Melilla	77,5	54,4	-5,4	73,5	48,4	-8,0



## 5. Índices de ocupación: General y por modos de distribución

	Índice	Tasa (%)		
		Mensual	Anual	De la media de lo que va de año
ÍNDICE GENERAL	101,1	0,6	0,0	-2,3
Estaciones de servicio	100,5	-0,4	-2,9	-4,0
General sin estaciones de servicio	101,1	0,6	0,1	-2,2
- Empresas unilocalizadas	98,9	0,6	0,9	-1,4
- Pequeñas cadenas	91,5	0,9	-2,8	-6,3
- Grandes cadenas	113,3	0,1	-0,5	-1,7
- Grandes superficies	101,3	1,6	2,8	-0,8

## 6. Índices de ocupación: nacional y por comunidades y ciudades autónomas

	Índice	Tasa (%)		
		Mensual	Anual	De la media de lo que va de año
NACIONAL	101,1	0,6	0,0	-2,3
Andalucía	97,6	0,8	-0,4	-3,0
Aragón	102,4	0,4	1,5	-0,5
Asturias, Principado de	102,6	0,0	-0,2	-1,7
Baleares, Illes	100,6	1,1	-2,2	-4,4
Canarias	99,2	-0,2	-4,4	-7,0
Cantabria	98,5	0,9	0,0	-2,3
Castilla y León	101,7	0,5	0,4	-1,3
Castilla - La Mancha	100,1	0,5	1,9	-0,6
Cataluña	100,1	1,1	-1,0	-3,0
Comunitat Valenciana	106,9	0,8	1,9	-0,1
Extremadura	100,1	0,3	1,8	-0,8
Galicia	101,0	0,3	-0,6	-1,7
Madrid, Comunidad de	102,2	0,2	1,1	-1,9
Murcia, Región de	101,3	-0,1	0,1	-2,0
Navarra, Comunidad Foral de	100,4	1,5	0,4	-2,9
País Vasco	102,9	0,4	1,6	-0,4
Rioja, La	101,8	0,5	-1,2	-2,7
Ceuta	98,2	-0,8	0,1	-1,8
Melilla	98,6	-0,2	-1,6	-3,5