

27 de junio de 2008

**Índices de Comercio al por Menor. Base 2005
Mayo 2008. Datos provisionales**

**Las ventas del comercio al por menor a precios constantes
disminuyen un 5,3% en mayo respecto al mismo mes de 2007**

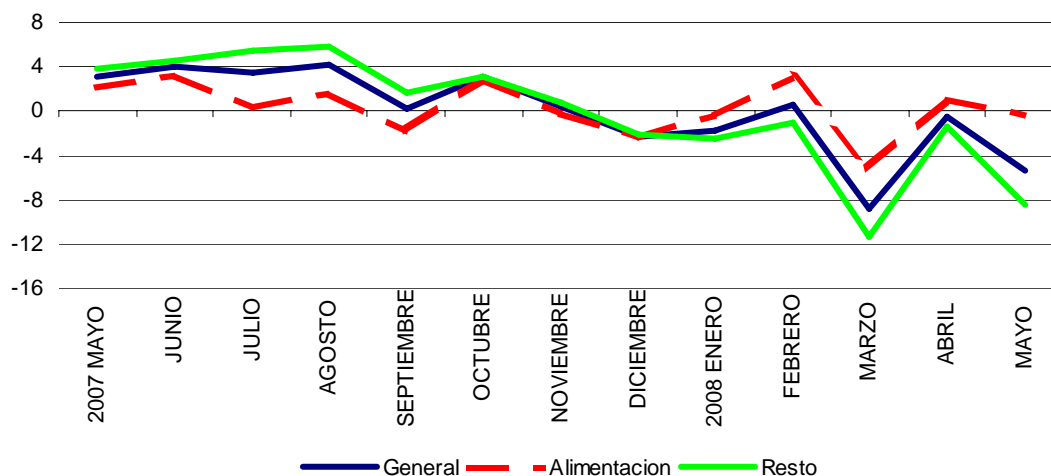
El índice general de comercio al por menor en términos constantes (es decir, eliminando el efecto precios) registra una disminución interanual de sus ventas del 5,3% en el mes de mayo. Los productos de alimentación disminuyen un 0,3% y los productos no alimenticios descienden un 8,5%. Si se desglosan estos últimos por tipo de producto se observan unas tasas del -4,9% en Equipo personal, del -12,2% en Equipo del hogar y del -5,4% en Otros bienes.

Este mes no se ha visto afectado por el efecto calendario, ya que ha tenido el mismo número de días hábiles que mayo de 2007.

Índices nacionales: general y de grupos

	Índice	% variación sobre año anterior		Índice deflactado	% variación sobre año anterior	
		Mismo mes	Media de lo que va de año		Mismo mes	Media de lo que va de año
Índice general	108,2	-0,5	1,3	97,1	-5,3	-3,2
1. Alimentación	114,8	6,1	6,1	100,9	-0,3	-0,4
2. Resto	104,1	-4,7	-1,6	94,8	-8,5	-5,0
2.1 Equipo personal	107,1	-4,1	-0,4	98,1	-4,9	-1,1
2.2 Equipo del hogar	97,8	-9,9	-6,9	90,3	-12,2	-9,2
2.3 Otros bienes	106,3	-1,5	1,2	96,8	-5,4	-2,4
Índice general: Corregido efecto calendario	109,3	-0,5	0,6	98,1	-5,3	-3,9

Tasas anuales (precios constantes)



Las grandes cadenas es el único modo de distribución comercial que aumenta sus ventas respecto al año anterior

La desagregación del índice general del sector minorista según los distintos modos de distribución muestra que las grandes cadenas presentan una tasa interanual a precios constantes del 3,5%.

El resto de formas de distribución comercial registran tasas interanuales negativas.

Índices generales según modo de distribución

	Índice	% variación sobre año anterior		Índice deflactado	% variación sobre año anterior	
		Mismo mes	Media de lo que va de año		Mismo mes	Media de lo que va de año
Índice general	108,2	-0,5	1,3	97,1	-5,3	-3,2
1. Empresas unilocalizadas	103,6	-4,2	-1,6	92,9	-8,8	-6,0
2. Pequeñas cadenas	103,9	-5,4	-1,0	93,2	-10,0	-5,4
3. Grandes cadenas	126,7	8,7	8,5	113,7	3,5	3,6
4. Grandes superficies	103,1	2,5	1,9	92,5	-2,4	-2,7

Las ventas de las grandes superficies descienden un 2,4% a precios constantes

El índice general de grandes superficies, que refleja el comportamiento de las ventas en locales con una superficie mayor de 2.500 metros cuadrados, registra en mayo un descenso interanual del 2,4% en términos constantes. Los productos de alimentación aumentan un 5,2% y los no alimenticios descienden un 5,9%.

Índices de grandes superficies: general y de grupos

	Índice	% variación sobre año anterior		Índice deflactado	% variación sobre año anterior	
		Mismo mes	Media de lo que va de año		Mismo mes	Media de lo que va de año
Índice general	103,1	2,5	1,9	92,5	-2,4	-2,7
1. Alimentación	110,3	11,9	7,3	96,9	5,2	0,7
2. Resto	99,5	-2,0	-0,6	90,6	-5,9	-4,1
Índice general: Corregido efecto calendario	103,8	2,5	1,3	93,1	-2,4	-3,2

Descenso generalizado de ventas en todas las comunidades autónomas

Todas las comunidades autónomas presentan unas tasas interanuales negativas de sus ventas a precios constantes. Comunidad Foral de Navarra (-1,2%), Extremadura (-1,4%) y Castilla-La Mancha (-1,7%) son las que registran las menores disminuciones.

Índices de comunidades autónomas

	Índice	% variación sobre año anterior		Índice deflactado	% variación sobre año anterior	
		Mismo mes	Media de lo que va de año		Mismo mes	Media de lo que va de año
Total nacional	108,2	-0,5	1,3	97,1	-5,3	-3,2
Andalucía	106,1	-1,2	1,1	95,1	-5,9	-3,3
Aragón	111,4	1,2	3,7	99,5	-4,0	-1,2
Asturias (Principado de)	112,3	2,8	3,8	100,8	-2,2	-1,0
Baleares (Illes)	115,3	-1,4	1,5	104,3	-5,9	-2,8
Canarias	100,0	-0,2	0,3	90,3	-5,7	-4,6
Cantabria	110,0	3,4	1,9	98,1	-2,1	-3,3
Castilla y León	109,9	2,7	4,7	97,9	-2,8	-0,5
Castilla-La Mancha	115,3	3,9	6,1	102,8	-1,7	0,9
Cataluña	107,7	-1,3	0,2	96,7	-6,0	-4,3
Comunitat Valenciana	107,5	-0,7	0,8	96,4	-5,3	-3,5
Extremadura	113,9	3,8	4,5	102,3	-1,4	-0,3
Galicia	104,8	-1,1	0,8	94,0	-6,2	-3,9
Madrid (Comunidad de)	107,5	-2,7	0,5	97,2	-7,2	-3,8
Murcia (Región de)	110,4	-1,5	0,6	98,1	-6,2	-4,0
Navarra (Comunidad Foral de)	115,8	3,7	3,0	104,4	-1,2	-1,5
País Vasco	112,4	1,9	1,6	101,2	-2,8	-3,0
Rioja (La)	109,4	-2,5	2,9	97,1	-7,1	-1,8
Ceuta	111,7	-0,9	4,6	100,3	-5,2	0,5
Melilla	109,6	-3,6	0,2	98,2	-7,6	-3,5

El empleo en el sector minorista aumenta un 1,0% en mayo

El índice de ocupación en el sector del comercio minorista (que muestra la evolución del empleo, tanto asalariado como no asalariado) registra en mayo de 2008 una tasa de variación interanual para la totalidad del sector del 1,0%. La ocupación presenta tasas interanuales positivas en las grandes superficies (4,1%), las grandes cadenas (4,0%) y las empresas unilocalizadas (0,2%). En las pequeñas cadenas desciende un 0,9%.

Índices nacionales de ocupación

	Índice	% variación sobre		
		Mes anterior	Mismo mes año anterior	Media de lo que va de año
Índice general	103,5	-0,1	1,0	1,3
1. Empresas unilocalizadas	100,4	0,0	0,2	0,4
2. Pequeñas cadenas	103,0	0,1	-0,9	-0,6
3. Grandes cadenas	114,4	0,1	4,0	4,6
4. Grandes superficies	104,5	-1,0	4,1	4,7

Principado de Asturias registra el mayor incremento de la ocupación respecto al mismo mes del año anterior

Por comunidades autónomas, el empleo presenta los mayores incrementos interanuales en Principado de Asturias (3,3%) y Comunidad Foral de Navarra (2,9%).

Las comunidades que registran tasas de variación negativas son Illes Balears (-0,7%), La Rioja (-0,3%) y Galicia (-0,1%).

Índices de ocupación de comunidades autónomas

	Índice	% variación sobre		
		Mes anterior	Mismo mes año anterior	Media de lo que va de año
Total nacional	103,5	-0,1	1,0	1,3
Andalucía	101,3	0,0	0,7	1,1
Aragón	104,7	-0,1	0,1	1,1
Asturias (Principado de)	105,8	0,1	3,3	3,1
Balears (Illes)	103,8	2,3	-0,7	0,1
Canarias	102,5	-0,4	0,4	0,7
Cantabria	106,1	0,7	1,2	1,3
Castilla y León	104,8	-0,4	1,4	2,5
Castilla-La Mancha	106,4	-0,6	1,5	2,1
Cataluña	102,3	0,3	1,1	1,5
Comunitat Valenciana	102,0	0,1	0,4	0,4
Extremadura	104,3	-0,6	1,3	1,8
Galicia	104,9	0,0	-0,1	0,1
Madrid (Comunidad de)	104,9	-0,8	1,9	2,0
Murcia (Región de)	110,8	-0,2	0,0	1,3
Navarra (Comunidad Foral de)	107,0	0,5	2,9	2,1
País Vasco	103,3	0,0	1,4	0,8
Rioja (La)	102,3	-0,5	-0,3	0,9
Ceuta	103,4	-1,4	0,6	2,0
Melilla	101,8	-0,3	0,1	0,4

Más información en **INEbase** – www.ine.es Todas las notas de prensa en: www.ine.es/prensa/prensa.htm

Gabinete de prensa: Teléfonos: 91 583 93 63 / 94 08 – Fax: 91 583 90 87 - gprensa@ine.es

Área de información: Teléfono: 91 583 91 00 – Fax: 91 583 91 58 – www.ine.es/infoine

Nota metodológica

La evolución de las distintas formas de distribución comercial plantea la necesidad de estudiar el sector del comercio minorista según las características de la empresa, en particular en lo que se refiere al número de locales o establecimientos a través de los cuales realizan las ventas a los consumidores finales.

Con esta finalidad, el Instituto Nacional de Estadística ha ampliado el análisis estudiando no sólo las denominadas Grandes Superficies, esto es, las ventas realizadas en locales con más de 2.500 metros cuadrados, sino también diferenciando a las *empresas unilocalizadas*, *pequeñas cadenas* y *grandes cadenas*. Las definiciones utilizadas para cada una de ellas son las siguientes:

- **Empresas unilocalizadas:** son aquellas que realizan su actividad comercial a través de un único local inferior a 2.500 metros cuadrados.

- **Pequeñas cadenas:** son las empresas de más de un local, exceptuando las que tienen 25 locales o más y cuentan con 50 asalariados o más. El índice de pequeñas cadenas mide la evolución de la facturación que estas empresas obtienen en sus locales de menos de 2.500 metros cuadrados.

- **Grandes Cadenas:** son las empresas que tienen 25 locales o más y cuentan con 50 y más asalariados. El índice de grandes cadenas mide la evolución de la facturación que estas empresas obtienen en sus locales de menos de 2.500 metros cuadrados.

Los índices elaborados para cada uno de estos grupos siguen la metodología utilizada en el resto de indicadores elaborados para el comercio al por menor y se publican únicamente a nivel nacional, tanto a precios corrientes como a precios constantes. El año base es el año 2005 y se dispone de datos desde enero de 2006, que se pueden consultar en la página web del INE.