

29 de junio de 2011

**Índices de Comercio al por Menor (ICM). Base 2005**  
Mayo 2011. *Datos provisionales*

**Principales resultados**

- El **Índice General de Comercio Minorista** a precios constantes registra una **variación interanual del -5,8% en mayo**, casi cuatro puntos por debajo de la registrada en abril.
- La **tasa de la media** de las ventas del sector minorista se sitúa en el -5,0% en los cinco primeros meses del año respecto al mismo periodo de 2010.
- **Todos los modos de distribución** disminuyen sus ventas excepto Grandes cadenas, que las mantiene respecto a mayo de 2010.
- La **ocupación** en el sector minorista **desciende un 0,4%** en tasa interanual.
- **Todas las comunidades autónomas** presentan variaciones interanuales negativas en sus ventas minoristas en mayo. El empleo desciende en 11 comunidades.

**Evolución del comercio general y por tipo de productos**

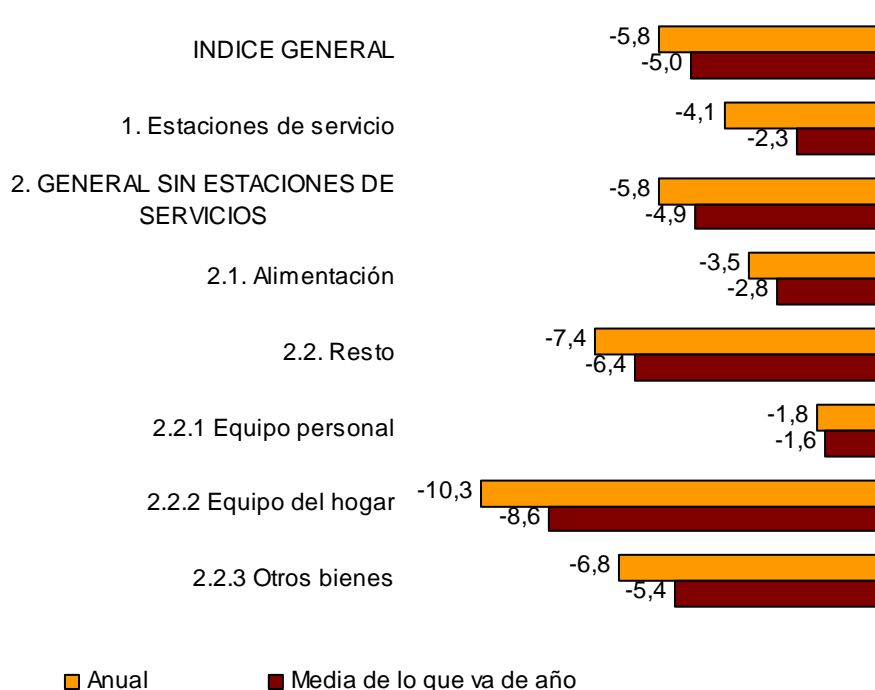
Las ventas en el comercio minorista a precios constantes (es decir, eliminando el efecto de los precios) registran en mayo de 2011 una variación interanual del -5,8%, lo que supone una disminución de 3,7 puntos respecto a la registrada en abril.

Las ventas sin incluir las estaciones de servicio presentan una tasa anual en términos constantes del -5,8%. El desglose de estas ventas por tipo de productos muestra una disminución tanto en los productos de alimentación (-3,5%), como en los no alimenticios (-7,4%). Entre estos últimos, Equipo del Hogar (-10,3%) registra el mayor descenso.

Por su parte, las ventas en las estaciones de servicio, descontando el efecto precios, bajan un 4,1% respecto a mayo de 2010.

La media del Índice General del Comercio Minorista en los cinco primeros meses del año presenta una variación del -5,0% respecto al mismo periodo del año anterior. Esta tasa se sitúa dos décimas por debajo de la registrada en abril.

## Tasas anual y de la media a precios constantes Índice general y por tipo de productos



## Evolución del comercio según modos de distribución

Todos los modos de distribución, salvo *Grandes cadenas*, disminuyen sus ventas en mayo respecto al mismo mes del año anterior. *Pequeñas cadenas* (-8,6%) y *Grandes superficies* (-8,5%) presentan los mayores descensos.

En los cinco primeros meses del año, la media de las ventas tiene una variación negativa respecto al mismo periodo del año anterior en todos los modos de distribución, excepto en *Grandes cadenas*, que presenta un incremento del 0,4%.

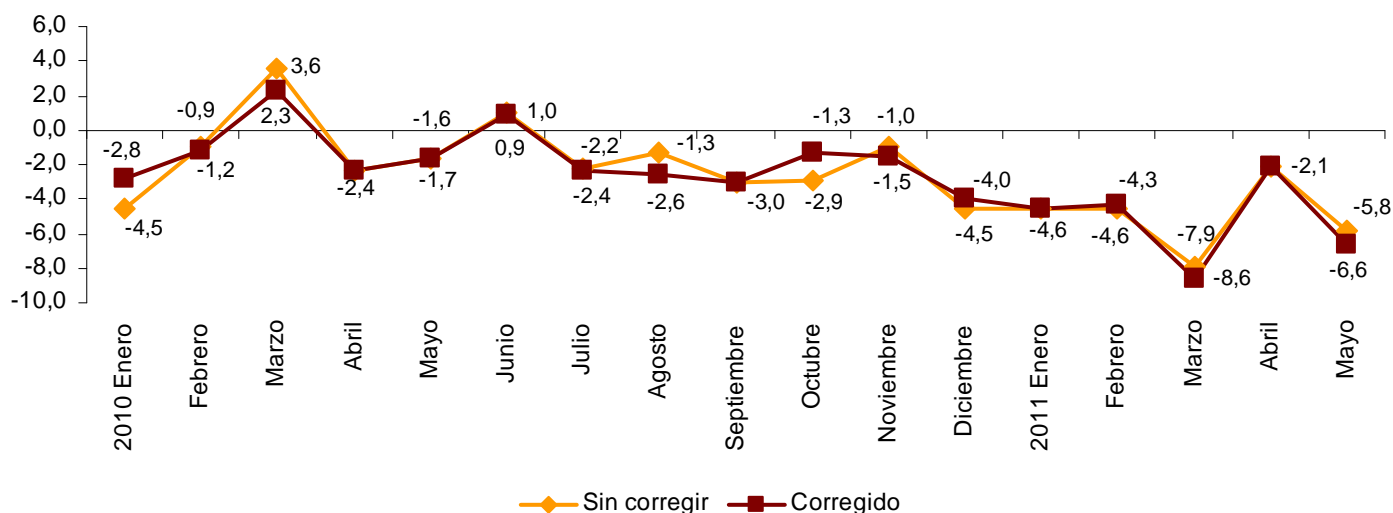
## Índices nacionales por modos de distribución

	Índice deflactado	% de variación	
		Anual	Media de lo que va de año
ÍNDICE GENERAL	83,1	-5,8	-5,0
1. Estaciones de servicio	91,5	-4,1	-2,3
2. GENERAL SIN ESTACIONES DE SERVICIOS	83,3	-5,8	-4,9
2.1. Empresas unilocalizadas	78,2	-6,7	-6,8
2.2. Pequeñas cadenas	75,8	-8,6	-5,7
2.3. Grandes cadenas	109,8	0,0	0,4
2.4. Grandes superficies	74,5	-8,5	-6,8

## Evolución del comercio corregido de efecto calendario

Si se elimina el efecto calendario, es decir, la diferencia en el número de días hábiles que presenta un mes en los distintos años, el Índice General de Comercio Minorista presenta en mayo una tasa interanual corregida del **-6,6%**, cuatro puntos y medio por debajo de la registrada en abril.

## Evolución anual del ICM deflactado Índice general corregido y sin corregir



## Evolución de la ocupación según modos de distribución

El índice de ocupación en el sector del comercio minorista presenta en el mes de mayo una tasa anual del **-0,4%**, dos décimas por debajo de la registrada en abril. En las *Estaciones de servicio* la ocupación disminuye un 0,7%.

Por modos de distribución, sólo las *Grandes cadenas* registran una tasa interanual positiva (del 1,0%).

En el conjunto del sector minorista, la ocupación media registra una tasa del **-0,4%** en los cinco primeros meses del año respecto al mismo período del año anterior.

## Índices nacionales de ocupación

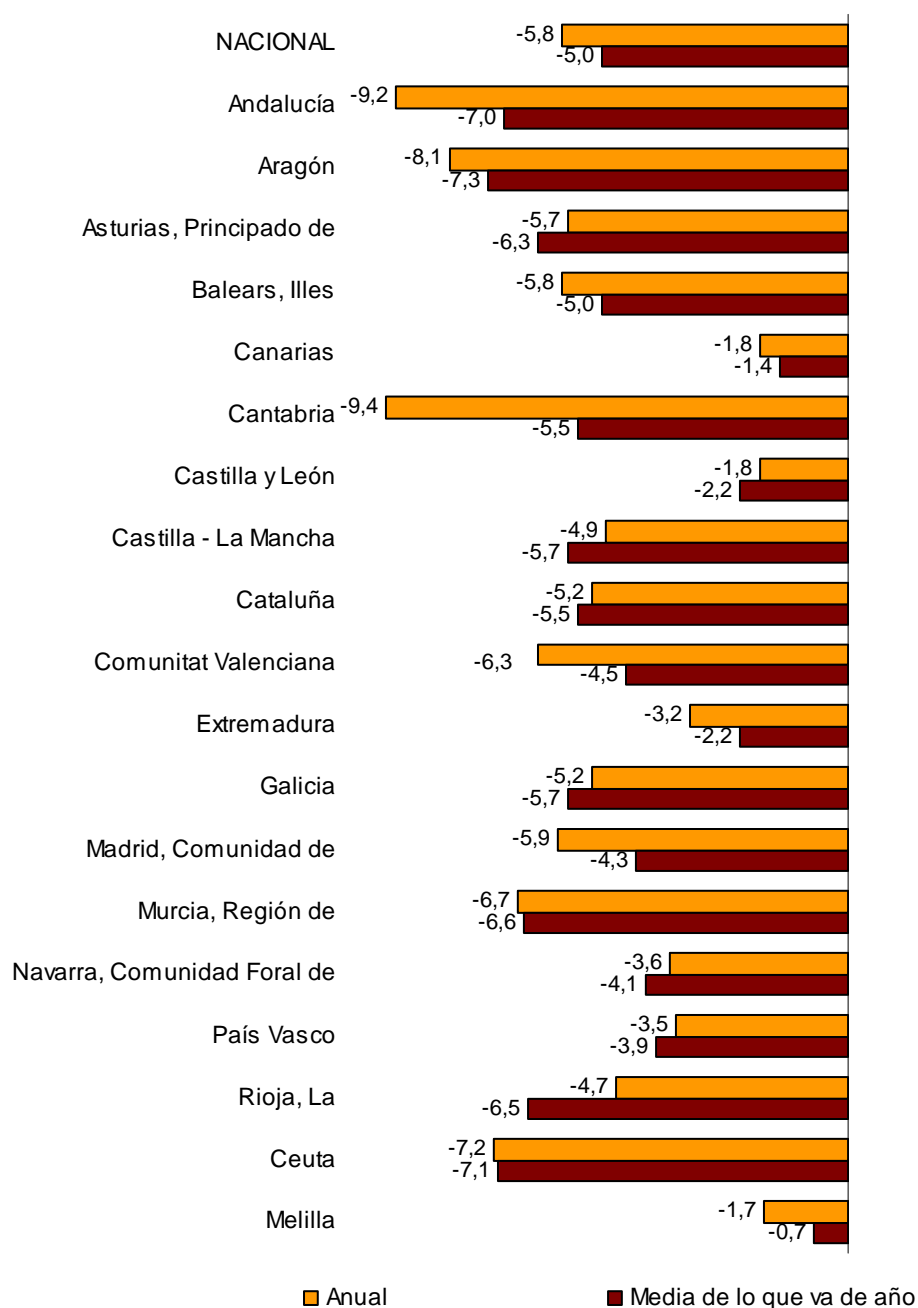
	Índice	% de variación	
		Anual	Media de lo que va de año
ÍNDICE GENERAL	97,1	-0,4	-0,4
1. Estaciones de servicio	99,3	-0,7	-0,5
2. GENERAL SIN ESTACIONES DE SERVICIOS	97,0	-0,4	-0,4
2.1. Empresas unilocalizadas	96,6	-0,1	-0,1
2.2. Pequeñas cadenas	89,8	-1,8	-1,7
2.3. Grandes cadenas	111,5	1,0	1,2
2.4. Grandes superficies	93,0	-1,7	-1,9

## Resultados por comunidades autónomas. Tasas de variación de las ventas

Las ventas minoristas bajan en tasa interanual en todas las comunidades autónomas, los mayores descensos se registran en Cantabria (-9,4%) y Andalucía (-9,2%).

Canarias y Castilla y León (ambas con -1,8%) son las que presentan las menores disminuciones.

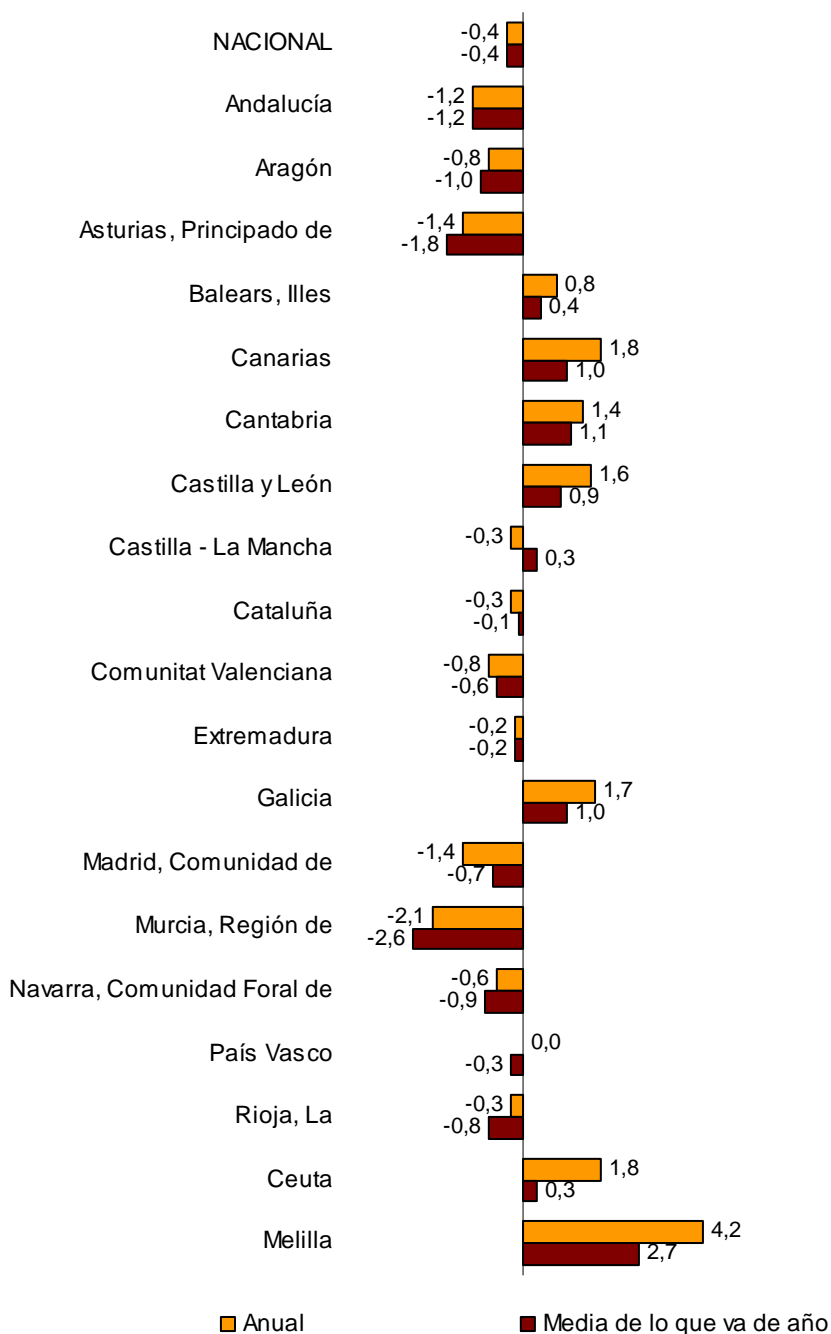
### Tasas anual y de la media a precios constantes Índice general por comunidades y ciudades autónomas



## Resultados por comunidades autónomas. Tasas de variación de la ocupación

El empleo en el comercio minorista desciende en 11 comunidades autónomas. Región de Murcia (-2,1%), Comunidad de Madrid y Principado de Asturias (ambas con -1,4%) y Andalucía (-1,2%) presentan los mayores descensos.

### Tasas anual y de la media del índice de ocupación Índice general por comunidades y ciudades autónomas



## Índices de Comercio al por Menor. Base 2005

Mayo 2011

Datos provisionales

### 1. Índices nacionales por productos

	Índice	% de variación		Índice deflactado	% de variación	
		Anual	Media de lo que va de año		Anual	Media de lo que va de año
ÍNDICE GENERAL	97,4	-1,4	-0,5	83,1	-5,8	-5,0
1. Estaciones de servicio	128,6	9,9	15,3	91,5	-4,1	-2,3
2. GENERAL SIN ESTACIONES DE SERVICIOS	95,0	-2,5	-1,9	83,3	-5,8	-4,9
2.1. Alimentación	108,0	0,5	0,6	91,0	-3,5	-2,8
2.2. Resto	87,1	-4,7	-3,6	79,3	-7,4	-6,4
2.2.1 Equipo personal	95,3	-1,3	-1,0	88,6	-1,8	-1,6
2.2.2 Equipo del hogar	71,9	-9,0	-7,6	64,4	-10,3	-8,6
2.2.3 Otros bienes	94,0	-4,1	-2,6	85,6	-6,8	-5,4

### 2. Índices nacionales por modos de distribución

	Índice	% de variación		Índice deflactado	% de variación	
		Anual	Media de lo que va de año		Anual	Media de lo que va de año
ÍNDICE GENERAL	97,4	-1,4	-0,5	83,1	-5,8	-5,0
1. Estaciones de servicio	128,6	9,9	15,3	91,5	-4,1	-2,3
2. GENERAL SIN ESTACIONES DE SERVICIOS	95,0	-2,5	-1,9	83,3	-5,8	-4,9
2.1. Empresas unilocalizadas	89,1	-3,5	-3,8	78,2	-6,7	-6,8
2.2. Pequeñas cadenas	86,4	-5,4	-2,7	75,8	-8,6	-5,7
2.3. Grandes cadenas	125,1	3,4	3,6	109,8	0,0	0,4
2.4. Grandes superficies	84,9	-5,3	-3,8	74,5	-8,5	-6,8

### 3. Índices de Grandes superficies

	Índice	% de variación		Índice deflactado	% de variación	
		Anual	Media de lo que va de año		Anual	Media de lo que va de año
ÍNDICE DE GRANDES SUPERFICIES	84,9	-5,3	-3,8	74,5	-8,5	-6,8
1. Alimentación	88,7	-2,3	-1,5	74,8	-6,1	-4,8
2. Resto	83,1	-6,9	-4,9	75,6	-9,5	-7,7

#### 4. Índices nacionales corregidos de efecto calendario

	Índice			Índice deflactado		
		% de variación Anual	Media de lo que va de año		% de variación Anual	Media de lo que va de año
ÍNDICE GENERAL	99,0	-2,2	-0,7	84,5	-6,6	-5,3
1. Estaciones de servicio	129,8	9,4	15,1	92,3	-4,5	-2,4
2. GENERAL SIN ESTACIONES DE SERVICIOS	96,6	-3,3	-2,1	84,8	-6,5	-5,2
2.1. Índice de Grandes superficies	85,8	-5,8	-4,0	75,3	-8,9	-6,9

## 5. Tasas interanuales. Índices generales

	Índice General de Comercio Minorista				Índice general sin estaciones de servicio			
	Precios Corrientes		Precios Constantes		Precios Corrientes		Precios Constantes	
	Original	Corregido <sup>1</sup>	Original	Corregido <sup>1</sup>	Original	Corregido <sup>1</sup>	Original	Corregido <sup>1</sup>
2010 Mayo	1,2	1,1	-1,6	-1,7	-0,1	-0,2	-0,6	-0,7
Junio	3,2	3,1	1,0	0,9	2,3	2,2	1,5	1,4
Julio	0,2	0,0	-2,2	-2,4	-0,9	-1,1	-2,0	-2,2
Agosto	0,7	-0,6	-1,3	-2,6	0,0	-1,4	-1,2	-2,6
Septiembre	-0,5	-0,5	-3,0	-3,0	-1,6	-1,6	-2,9	-2,9
Octubre	0,0	1,6	-2,9	-1,3	-0,9	0,8	-2,6	-0,8
Noviembre	1,9	1,4	-1,0	-1,5	1,1	0,6	-0,7	-1,2
Diciembre	-0,6	-0,1	-4,5	-4,0	-1,7	-1,2	-3,9	-3,4
2011 Enero	-0,3	-0,3	-4,6	-4,6	-1,7	-1,7	-4,5	-4,5
Febrero	0,1	0,4	-4,6	-4,3	-1,6	-1,4	-4,6	-4,3
Marzo*	-3,3	-4,0	-7,9	-8,6	-5,1	-5,8	-8,1	-8,8
Abril*	2,8	2,8	-2,1	-2,1	1,8	1,8	-1,5	-1,5
Mayo	-1,4	-2,2	-5,8	-6,6	-2,5	-3,3	-5,8	-6,5

<sup>1</sup>Índices corregidos por efecto calendario

\*Dato revisado



## 6. Índices nacionales de ocupación por modos de distribución

	Índice	% de variación		
		Mensual	Anual	Media de lo que va de año
ÍNDICE GENERAL	97,1	0,0	-0,4	-0,4
1. Estaciones de servicio	99,3	1,4	-0,7	-0,5
2. GENERAL SIN ESTACIONES DE SERVICIOS	97,0	0,0	-0,4	-0,4
2.1. Empresas unilocalizadas	96,6	0,1	-0,1	-0,1
2.2. Pequeñas cadenas	89,8	-0,3	-1,8	-1,7
2.3. Grandes cadenas	111,5	0,1	1,0	1,2
2.4. Grandes superficies	93,0	-0,4	-1,7	-1,9

## 7. Índice general de comercio minorista por comunidades y ciudades autónomas

	Índice	% de variación		Índice deflactado	% de variación	
		Anual	Media de lo que va de año		Anual	Media de lo que va de año
<b>ÍNDICE NACIONAL</b>	97,4	-1,4	-0,5	83,1	-5,8	-5,0
Andalucía	91,3	-4,8	-2,3	77,8	-9,2	-7,0
Aragón	96,5	-3,8	-2,9	82,0	-8,1	-7,3
Asturias, Principado de	102,2	-1,0	-1,3	87,4	-5,7	-6,3
Balears, Illes	95,3	-1,7	-0,7	82,0	-5,8	-5,0
Canarias	88,2	1,8	2,4	77,1	-1,8	-1,4
Cantabria	101,4	-5,1	-1,0	86,1	-9,4	-5,5
Castilla y León	107,2	3,0	2,8	91,0	-1,8	-2,2
Castilla - La Mancha	99,7	0,2	-0,5	84,7	-4,9	-5,7
Cataluña	99,9	-0,9	-0,9	84,6	-5,2	-5,5
Comunitat Valenciana	90,9	-2,0	0,0	77,6	-6,3	-4,5
Extremadura	108,6	1,3	2,5	92,8	-3,2	-2,2
Galicia	99,8	-0,7	-1,1	85,5	-5,2	-5,7
Madrid, Comunidad de	100,6	-1,6	0,2	86,6	-5,9	-4,3
Murcia, Región de	93,9	-2,4	-2,1	79,1	-6,7	-6,6
Navarra, Comunidad Foral de	107,6	0,4	0,3	92,3	-3,6	-4,1
País Vasco	103,3	0,7	0,5	88,0	-3,5	-3,9
Rioja, La	96,4	0,2	-1,6	81,2	-4,7	-6,5
Ceuta	101,7	-4,5	-4,3	87,2	-7,2	-7,1
Melilla	110,0	0,9	2,4	93,7	-1,7	-0,7

## 8. Índice general sin estaciones de servicio por comunidades y ciudades autónomas

	Índice	% de variación		Índice deflactado	% de variación	
		Anual	Media de lo que va de año		Anual	Media de lo que va de año
<b>ÍNDICE NACIONAL</b>	95,0	-2,5	-1,9	83,3	-5,8	-4,9
Andalucía	90,0	-6,0	-3,7	79,1	-9,1	-6,7
Aragón	96,4	-4,1	-3,5	83,9	-7,5	-6,7
Asturias, Principado de	101,6	-1,1	-1,9	89,1	-4,9	-5,6
Balears, Illes	94,9	-2,2	-1,3	84,2	-5,0	-3,9
Canarias	84,5	-0,2	1,1	77,1	-2,1	-0,5
Cantabria	98,9	-6,0	-1,8	86,5	-9,1	-4,8
Castilla y León	104,8	1,7	1,0	91,1	-2,1	-2,7
Castilla - La Mancha	99,7	-0,2	-1,2	87,2	-4,3	-5,2
Cataluña	98,7	-1,7	-2,0	85,7	-5,0	-5,1
Comunitat Valenciana	89,2	-2,6	-1,0	78,4	-5,9	-4,1
Extremadura	103,7	-0,3	0,5	91,1	-3,6	-2,6
Galicia	97,6	-1,3	-2,1	86,1	-4,8	-5,2
Madrid, Comunidad de	93,8	-3,7	-2,7	83,0	-6,9	-5,7
Murcia, Región de	93,3	-3,0	-2,7	80,9	-6,0	-5,4
Navarra, Comunidad Foral de	103,1	-1,2	-2,0	90,7	-4,2	-5,0
País Vasco	101,2	0,2	-0,3	88,3	-3,0	-3,3
Rioja, La	96,3	-0,1	-2,7	83,0	-4,1	-6,3
Ceuta	104,0	-4,3	-4,5	91,8	-6,7	-6,6
Melilla	109,8	2,3	2,4	96,2	0,1	0,1

## 9. Índice general de ocupación por comunidades y ciudades autónomas

	Índice	% de variación		
		Mensual	Anual	Media de lo que va de año
<b>ÍNDICE NACIONAL</b>	97,1	0,0	-0,4	-0,4
Andalucía	93,4	-0,5	-1,2	-1,2
Aragón	95,7	-0,4	-0,8	-1,0
Asturias, Principado de	102,4	0,7	-1,4	-1,8
Balears, Illes	96,7	2,9	0,8	0,4
Canarias	94,8	0,0	1,8	1,0
Cantabria	104,0	0,2	1,4	1,1
Castilla y León	105,3	0,1	1,6	0,9
Castilla - La Mancha	97,3	-0,1	-0,3	0,3
Cataluña	96,2	0,2	-0,3	-0,1
Comunitat Valenciana	95,0	-0,3	-0,8	-0,6
Extremadura	100,5	-0,8	-0,2	-0,2
Galicia	103,0	0,2	1,7	1,0
Madrid, Comunidad de	97,1	0,0	-1,4	-0,7
Murcia, Región de	98,1	0,0	-2,1	-2,6
Navarra, Comunidad Foral de	98,8	0,0	-0,6	-0,9
País Vasco	100,6	0,2	0,0	-0,3
Rioja, La	97,5	0,0	-0,3	-0,8
Ceuta	102,5	2,0	1,8	0,3
Melilla	105,1	0,9	4,2	2,7

## 10. Índice general de ocupación sin estaciones de servicio por comunidades y ciudades autónomas

	Índice	% de variación		
		Mensual	Anual	Media de lo que va de año
<b>ÍNDICE NACIONAL</b>	97,0	0,0	-0,4	-0,4
Andalucía	93,5	-0,6	-1,2	-1,2
Aragón	95,7	-0,4	-0,9	-1,1
Asturias, Principado de	102,7	0,6	-1,5	-1,9
Balears, Illes	96,7	2,9	0,7	0,5
Canarias	93,9	0,0	1,7	1,0
Cantabria	103,7	0,2	1,3	1,0
Castilla y León	105,8	0,1	1,4	0,6
Castilla - La Mancha	97,5	-0,2	-0,4	0,3
Cataluña	96,2	0,2	-0,2	0,0
Comunitat Valenciana	95,0	-0,3	-0,7	-0,6
Extremadura	100,7	-0,9	-0,3	-0,2
Galicia	103,3	0,2	1,8	1,1
Madrid, Comunidad de	96,7	-0,1	-1,4	-0,7
Murcia, Región de	98,4	0,0	-2,0	-2,6
Navarra, Comunidad Foral de	98,6	-0,1	-0,6	-1,0
País Vasco	100,4	0,2	0,0	-0,3
Rioja, La	97,7	0,0	0,0	-0,6
Ceuta	102,6	2,0	1,8	0,2
Melilla	105,4	0,9	4,6	2,8

Más información en **INEbase** – [www.ine.es](http://www.ine.es)

Todas las notas de prensa en: [www.ine.es/prensa/prensa.htm](http://www.ine.es/prensa/prensa.htm)

**Gabinete de prensa:** Teléfonos: 91 583 93 63 / 94 08 – Fax: 91 583 90 87 - [gprensa@ine.es](mailto:gprensa@ine.es)

**Área de información:** Teléfono: 91 583 91 00 – Fax: 91 583 91 58 – [www.ine.es/infoine](http://www.ine.es/infoine)