

Índices de Comercio al por Menor (ICM). Base 2015 Junio 2019. Datos provisionales

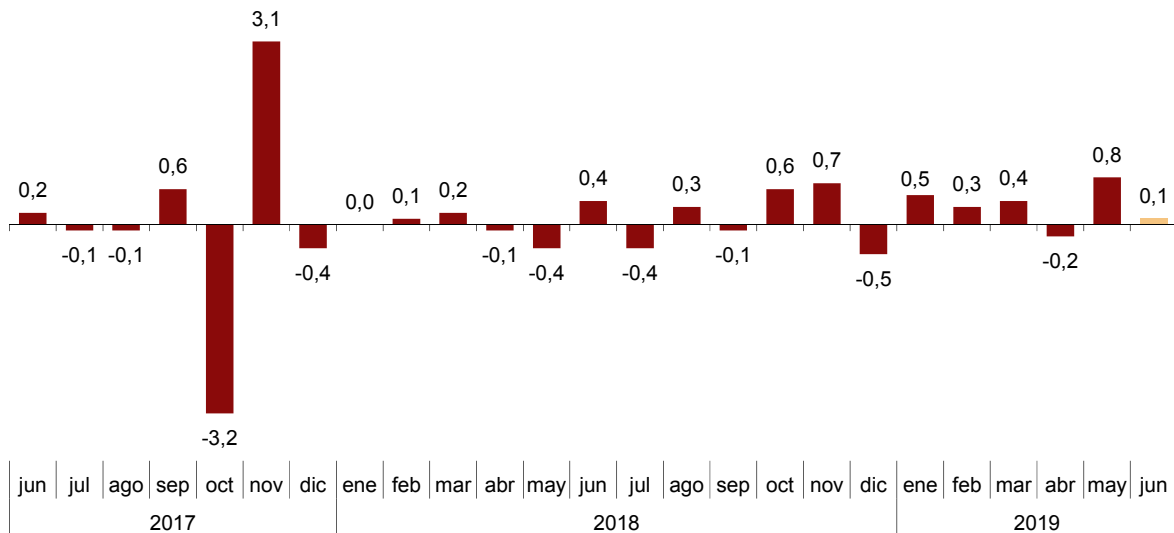
La variación mensual del Índice de Comercio al por Menor a precios constantes es del 0,1% si se eliminan los efectos estacionales y de calendario

La tasa anual del Índice General del Comercio Minorista a precios constantes se sitúa en el 2,4% en la serie corregida de efectos estacionales y de calendario, y en el 0,3% en la serie original

Evolución mensual de las ventas en el comercio minorista

La variación mensual del Índice General del Comercio Minorista a precios constantes entre los meses de junio y mayo, eliminando los efectos estacionales y de calendario, es del 0,1%. Esta tasa es siete décimas inferior a la del mes anterior.

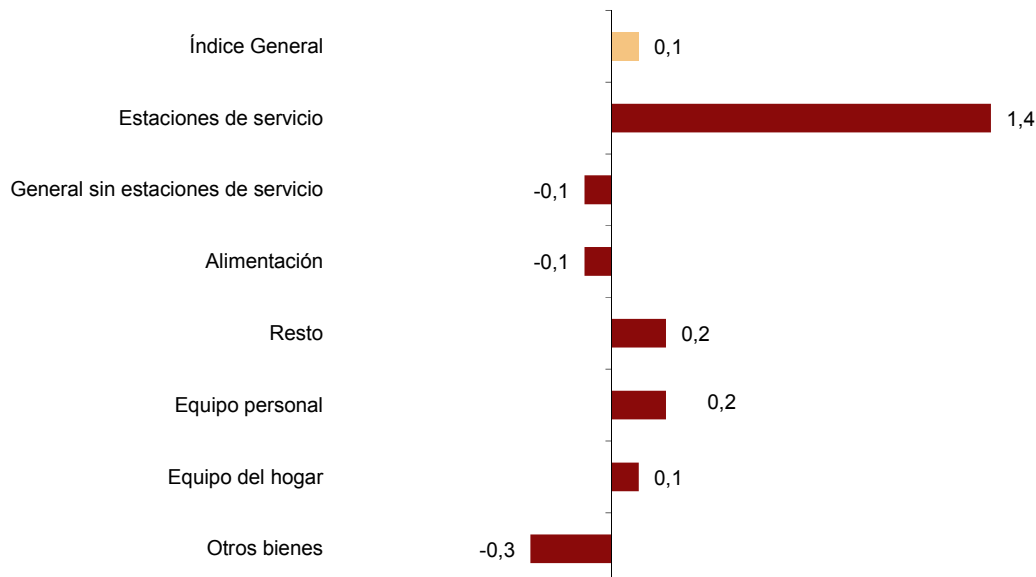
Índice General del Comercio Minorista a precios constantes Corregido de efectos estacionales y de calendario. Tasa mensual. Porcentaje



El índice general sin estaciones de servicio registra una tasa mensual del $-0,1\%$.

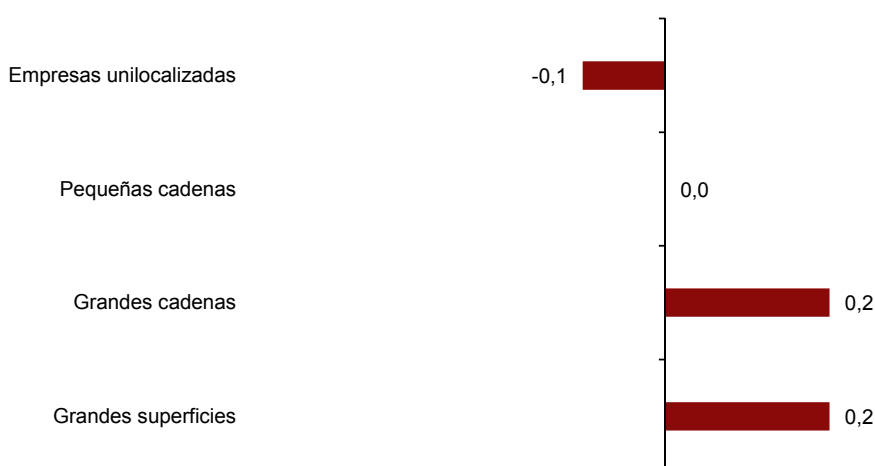
Por productos, *Alimentación* baja un $0,1\%$ y *Resto* sube un $0,2\%$. Si se desglosa este último por tipo de producto, *Equipo personal* presenta el mayor aumento ($0,2\%$).

Índices de ventas a precios constantes: General y por tipo de producto Corregidos de efectos estacionales y de calendario. Junio 2019. Tasa mensual. Porcentaje



Por modos de distribución, *Grandes cadenas* y *Grandes superficies* aumentan ambas un $0,2\%$ en tasa mensual, *Pequeñas cadenas* se mantiene ($0,0\%$) y *Empresas unilocalizadas* es el único que disminuye ($-0,1\%$).

Índices de ventas a precios constantes por modos de distribución Corregidos de efectos estacionales y de calendario. Junio 2019. Tasa mensual. Porcentaje



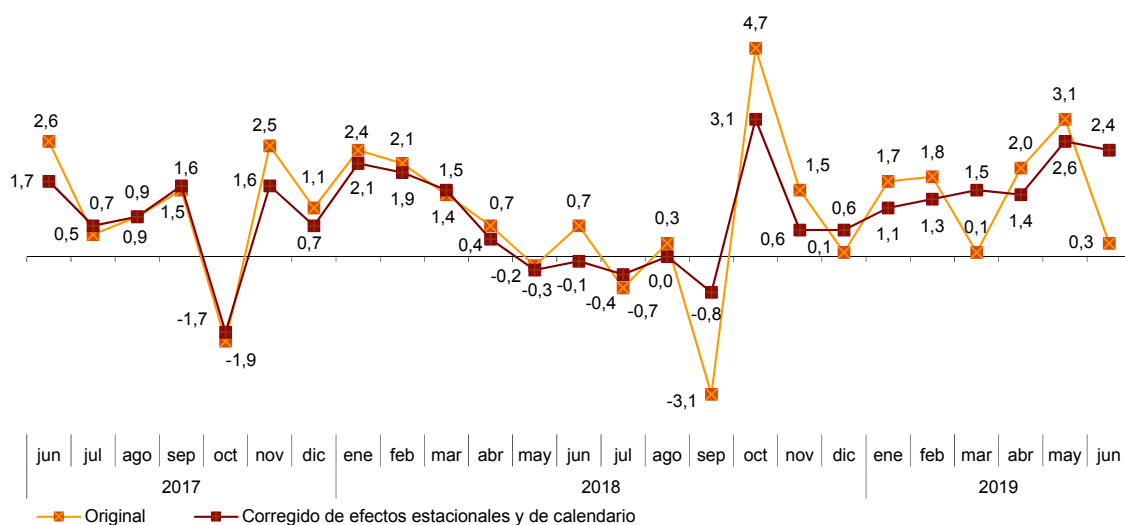
Evolución anual de las ventas de comercio minorista

El Índice General del Comercio Minorista corregido de efectos estacionales y de calendario presenta en junio una variación del 2,4% respecto al mismo mes del año anterior. Esta tasa es dos décimas inferior a la registrada en mayo.

La serie original del ICM a precios constantes registra una variación anual del 0,3%, lo que supone 2,8 puntos por debajo de la tasa del mes anterior.

Índice General del Comercio Minorista a precios constantes

Tasa anual. Porcentaje



El índice general sin incluir estaciones de servicio y corregido de efectos estacionales y de calendario registra una variación anual del 1,9% en junio. Si desglosamos estas ventas por tipo de producto, *Alimentación* sube un 0,9% y *Resto* un 3,1%.

Tasas anuales de las ventas de comercio minorista a precios constantes Junio 2019

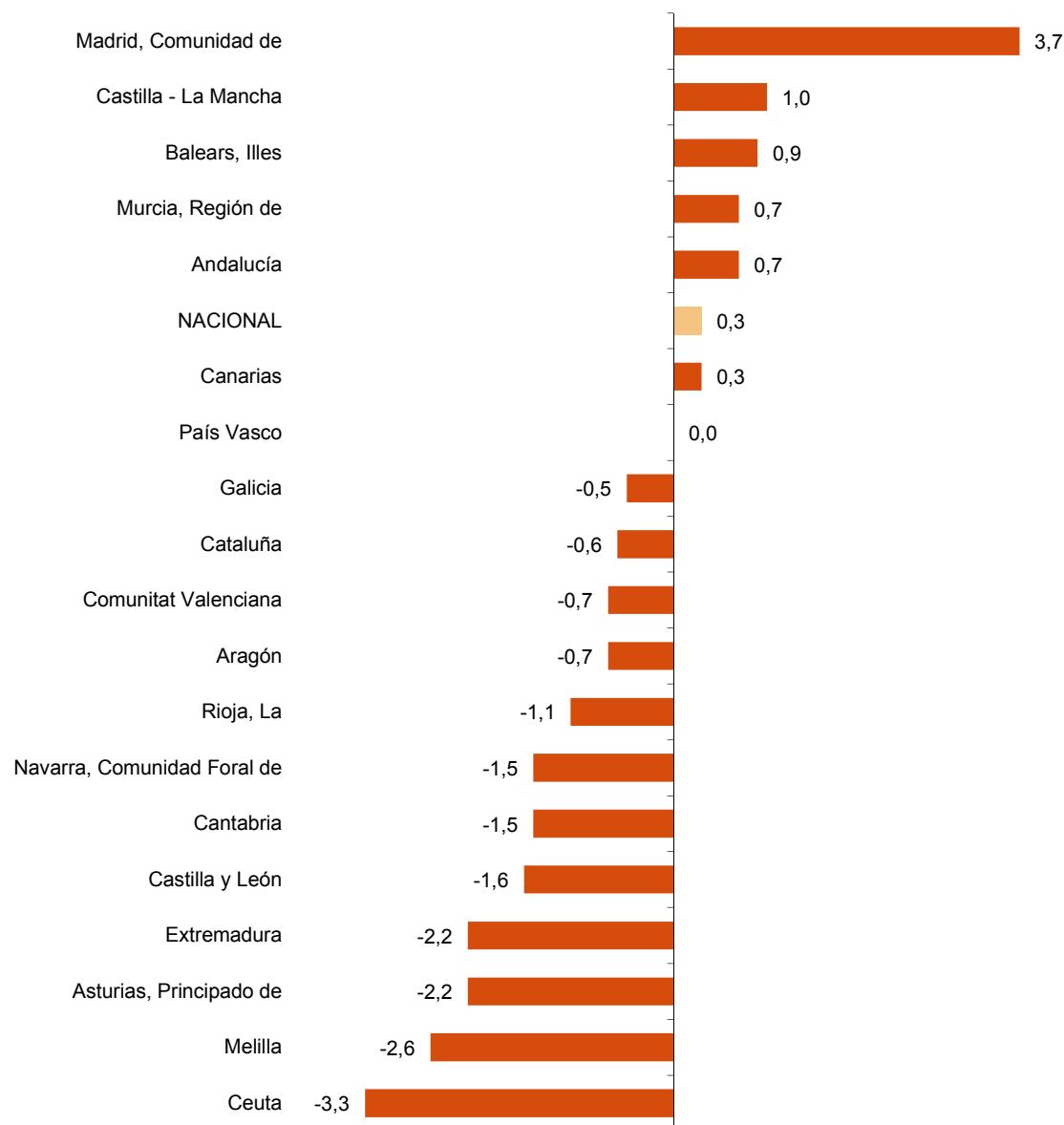
	Índice original	Índice corregido de efectos estacionales y de calendario
	Tasa anual (%)	Tasa anual (%)
ÍNDICE GENERAL	0,3	2,4
Estaciones de servicio	3,2	4,4
General sin estaciones de servicio	-0,1	1,9
- Alimentación	-1,8	0,9
- Resto	1,3	3,1
- Equipo personal	1,4	1,9
- Equipo del hogar	-0,8	2,6
- Otros bienes	0,2	2,6
Modos de distribución		
- Empresas unilocalizadas	-15	1,1
- Pequeñas cadenas	18	4,2
- Grandes cadenas	0,3	2,5
- Grandes superficies	0,9	2,4

Resultados por comunidades autónomas. Tasas de variación anual de las ventas. Serie original

Las ventas suben en tasa anual en seis comunidades autónomas en junio y bajan en 10. En País Vasco se mantienen (0,0%).

Comunidad de Madrid (3,7%), Castilla - La Mancha (1,0%) e Illes Balears (0,9%) registran los mayores aumentos. Por su parte, Principado de Asturias y Extremadura (ambas -2,2%) y Castilla y León (-1,6%) presentan los mayores descensos.

Índices generales: nacional y por comunidades y ciudades autónomas Junio 2019. Tasa anual de ventas. Porcentaje



Evolución de la ocupación

El índice de ocupación en el sector del comercio minorista presenta en junio una variación del 1,0% respecto al mismo mes de 2018. Esta tasa es la misma que la registrada en mayo. En las *Estaciones de servicio* la ocupación sube un 2,6%.

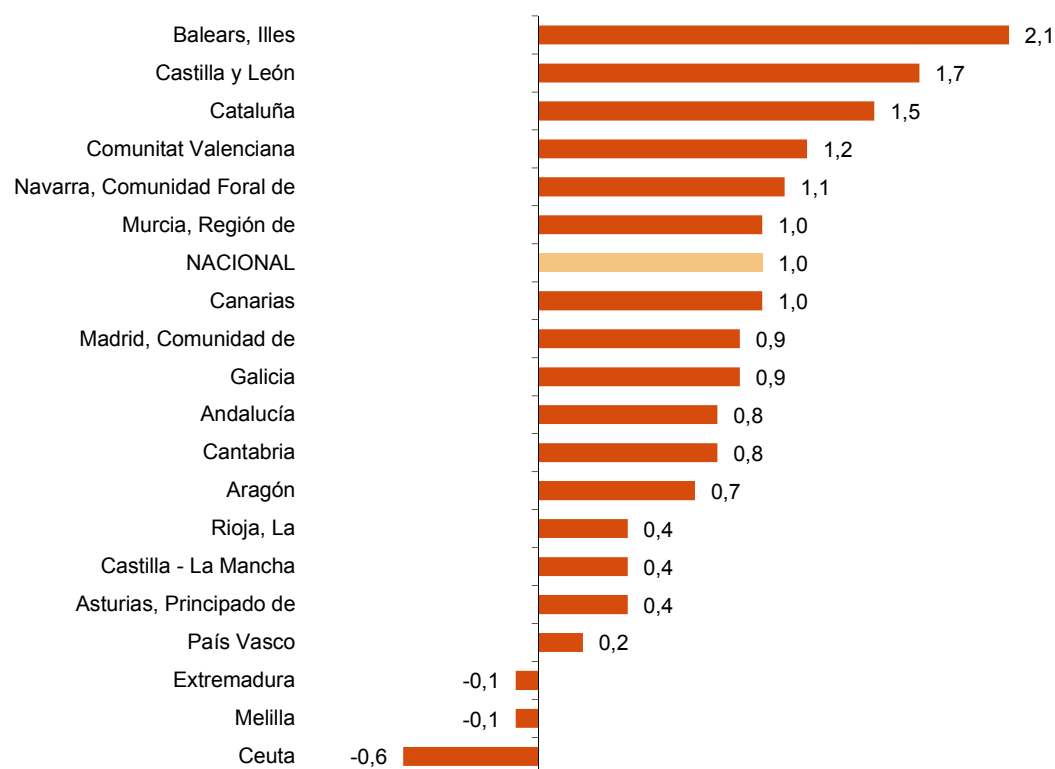
Índices de ocupación: General y por modos de distribución Junio 2019

	Índice	Tasa (%)		
		Mensual	Anual	De la media de lo que va de año
ÍNDICE GENERAL	105,8	1,7	1,0	1,0
Estaciones de servicio	109,2	2,6	2,6	2,5
General sin estaciones de servicio	105,7	1,7	1,0	1,0
- Empresas unilocalizadas	101,9	0,5	0,6	0,6
- Pequeñas cadenas	102,8	1,8	0,0	0,3
- Grandes cadenas	115,5	2,8	2,7	2,9
- Grandes superficies	107,6	4,4	0,0	-0,2

Resultados por comunidades autónomas. Tasas de variación anual de la ocupación

El empleo del comercio minorista aumenta en 16 comunidades en tasa anual. Illes Balears registra el mayor incremento (2,1%).

Índices generales: nacional y por comunidades y ciudades autónomas Junio 2019. Tasa anual de ocupación. Porcentaje



Revisiones y actualización de datos

Coincidiendo con la publicación de hoy, el INE ha actualizado los datos de las series de ICM correspondientes a los tres últimos meses. En el caso de las series ajustadas de calendario y desestacionalizadas y ajustadas de calendario, siguiendo el estándar del INE se revisa la serie desde su comienzo. Los resultados están disponibles en INEBase.

Nota metodológica

El objetivo principal de los Índices de Comercio al por Menor (ICM) es conocer las características fundamentales de las empresas dedicadas al ejercicio del comercio al por menor en España, que permitan medir, a corto plazo, la evolución de la actividad en el sector.

Tipo de encuesta: continua de periodicidad mensual.

Año base: 2015.

Ámbito poblacional: empresas cuya actividad principal se incluye dentro de la división 47 de la CNAE-2009 Comercio al por menor, excepto de vehículos de motor y motocicletas.

Ámbito geográfico: todo el territorio nacional.

Tamaño muestral: 12.000 empresas aproximadamente.

Tipo de muestreo: muestreo aleatorio estratificado.

Método de recogida: cumplimentación del cuestionario por parte del informante usando alguna de las siguientes vías: internet (sistema IRIA), correo electrónico, fax, teléfono o vía postal.

Para más información se puede tener acceso a la metodología en:

<http://www.ine.es/daco/daco43/notaccm15.pdf>

Y al informe metodológico estandarizado en:

<http://www.ine.es/dynt3/metadatos/es/RespuestaDatos.html?oe=30103>

Más información en INEbase – www.ine.es Twitter: [@es_ine](https://twitter.com/es_ine) Todas las notas de prensa en: www.ine.es/prensa/prensa.htm

Gabinete de prensa: Teléfonos: 91 583 93 63 /94 08 — gprensa@ine.es

Área de información: Teléfono: 91 583 91 00 – www.ine.es/infoine

Índices de Comercio al por Menor. Base 2015

Junio 2019

Datos provisionales

1. Índices de ventas: General, por productos y por modos de distribución Corregidos de efectos estacionales y de calendario

	Índice	Tasa (%)			Índice deflactado	Tasa (%)		
		Mensual	Anual	De la media de lo que va de año		Mensual	Anual	De la media de lo que va de año
ÍNDICE GENERAL	111,0	0,0	2,3	2,7	108,0	0,1	2,4	1,7
Estaciones de servicio	114,0	-1,1	3,2	4,9	105,4	1,4	4,4	1,9
General sin estaciones de servicio	110,1	-0,2	1,8	2,2	108,0	-0,1	1,9	1,7
- Alimentación	109,6	0,0	1,6	2,2	104,3	-0,1	0,9	1,2
- Resto	110,4	-0,1	2,4	2,3	110,9	0,2	3,1	1,9
- Equipo personal	110,4	0,4	2,9	2,5	107,4	0,2	1,9	1,5
- Equipo del hogar	116,5	0,2	3,2	3,0	116,0	0,1	2,6	2,4
- Otros bienes	106,6	-0,5	1,8	1,7	107,1	-0,3	2,6	1,4
Modos de distribución								
- Empresas unilocalizadas	103,9	-0,2	0,8	0,9	101,9	-0,1	1,1	0,4
- Pequeñas cadenas	108,1	-0,1	3,9	3,7	106,0	0,0	4,2	3,2
- Grandes cadenas	118,6	-0,1	2,3	3,6	116,5	0,2	2,5	3,0
- Grandes superficies	110,5	0,2	2,5	1,8	108,2	0,2	2,4	1,1

2. Índices de ventas: General, por productos y por modos de distribución Corregidos de efectos de calendario

	Índice	Tasa (%)		Índice deflactado	Tasa (%)	
		Anual	De la media de lo que va de año		Anual	De la media de lo que va de año
ÍNDICE GENERAL	113,1	2,1	2,6	109,5	2,5	1,8
Estaciones de servicio	117,5	3,2	4,9	107,9	4,5	1,9
General sin estaciones de servicio	112,1	1,8	2,3	109,3	2,1	1,8
- Alimentación	110,6	0,8	2,3	104,8	0,1	1,4
- Resto	113,2	2,7	2,3	112,9	3,7	2,0
- Equipo personal	116,6	4,0	2,6	107,5	3,1	1,6
- Equipo del hogar	120,9	3,2	2,8	119,8	2,5	2,2
- Otros bienes	106,5	1,8	1,8	106,2	2,8	1,5
Modos de distribución						
- Empresas unilocalizadas	106,7	0,8	0,9	104,1	1,1	0,4
- Pequeñas cadenas	109,7	4,1	3,9	107,0	4,4	3,4
- Grandes cadenas	120,4	2,4	3,6	117,4	2,7	3,1
- Grandes superficies	110,6	2,3	1,8	107,6	2,3	1,2

3. Índices de ventas: General, por productos y por modos de distribución Series originales

	Índice	Tasa (%)		Índice deflactado	Tasa (%)	
		Anual	De la media de lo que va de año		Anual	De la media de lo que va de año
ÍNDICE GENERAL	111,6	-0,1	2,3	108,0	0,3	15
Estaciones de servicio	116,7	2,0	4,7	107,1	3,2	17
General sin estaciones de servicio	110,5	-0,4	1,9	107,8	-0,1	15
- Alimentación	109,1	-1,4	2,0	103,6	-1,8	11
- Resto	111,5	0,3	1,9	111,2	1,3	17
- Equipo personal	115,4	2,3	2,3	106,3	1,4	14
- Equipo del hogar	118,4	-0,2	2,3	117,3	-0,8	17
- Otros bienes	104,8	-0,7	1,4	104,5	0,2	12
Modos de distribución						
- Empresas unilocalizadas	105,0	-1,8	0,5	102,4	-1,5	0,0
- Pequeñas cadenas	108,0	1,5	3,5	105,3	1,8	3,0
- Grandes cadenas	118,5	-0,1	3,2	115,6	0,3	2,7
- Grandes superficies	109,5	0,6	1,5	106,7	0,9	10
- Alimentación	99,5	-1,7	-1,2	94,4	-2,2	-2,0
- Resto	114,1	1,3	2,6	113,8	2,3	2,3

4. Índices de ventas: nacional y por comunidades y ciudades autónomas Series originales

	Índice	Tasa (%)		Índice deflactado	Tasa (%)	
		Anual	De la media de lo que va de año		Anual	De la media de lo que va de año
NACIONAL	111,6	-0,1	2,3	108,0	0,3	15
Andalucía	109,8	0,0	3,3	106,8	0,7	2,8
Aragón	108,8	-1,3	1,0	105,6	-0,7	0,3
Asturias, Principado de	103,0	-2,5	0,2	99,9	-2,2	-0,7
Baleares, Illes	130,6	0,0	2,6	127,5	0,9	2,1
Canarias	106,2	-0,2	1,8	103,3	0,3	1,1
Cantabria	103,5	-1,5	0,2	99,8	-1,5	-0,9
Castilla y León	104,6	-1,6	1,8	100,9	-1,6	0,5
Castilla - La Mancha	112,0	0,5	2,6	108,1	1,0	1,8
Cataluña	109,1	-0,5	1,8	104,3	-0,6	0,8
Comunitat Valenciana	113,1	-1,5	1,2	110,6	-0,7	0,7
Extremadura	100,1	-2,8	-0,4	97,7	-2,2	-0,9
Galicia	109,6	-1,2	0,7	106,3	-0,5	0,1
Madrid, Comunidad de	120,9	3,5	4,8	117,4	3,7	3,5
Murcia, Región de	111,8	0,0	2,7	109,0	0,7	2,3
Navarra, Comunidad Foral de	113,2	-0,9	2,7	108,5	-1,5	1,0
Pais Vasco	109,6	-0,1	1,8	105,8	0,0	0,8
Rioja, La	108,3	-0,7	1,2	103,8	-1,1	-0,2
Ceuta	98,8	-4,1	-1,6	96,3	-3,3	-2,2
Melilla	104,1	-4,2	-0,1	101,8	-2,6	0,4

5. Índices de ocupación: General y por modos de distribución

	Índice	Tasa (%)		
		Mensual	Anual	De la media de lo que va de año
ÍNDICE GENERAL	105,8	17	10	10
Estaciones de servicio	109,2	2,6	2,6	2,5
General sin estaciones de servicio	105,7	1,7	1,0	1,0
- Empresas unilocalizadas	101,9	0,5	0,6	0,6
- Pequeñas cadenas	102,8	1,8	0,0	0,3
- Grandes cadenas	115,5	2,8	2,7	2,9
- Grandes superficies	107,6	4,4	0,0	-0,2

6. Índices de ocupación: nacional y por comunidades y ciudades autónomas

	Índice	Tasa (%)		
		Mensual	Anual	De la media de lo que va de año
NACIONAL	105,8	17	10	10
Andalucía	103,0	19	0,8	0,8
Aragón	104,1	0,9	0,7	1,0
Asturias, Principado de	107,5	1,2	0,4	0,5
Baleares, Illes	117,5	2,2	2,1	2,1
Canarias	108,6	0,9	1,0	1,1
Cantabria	103,1	1,7	0,8	0,5
Castilla y León	104,6	1,4	1,7	1,5
Castilla - La Mancha	102,3	1,0	0,4	0,7
Cataluña	105,8	2,4	1,5	1,2
Comunitat Valenciana	109,8	2,8	1,2	1,4
Extremadura	102,7	1,1	-0,1	-0,1
Galicia	104,9	1,8	0,9	0,7
Madrid, Comunidad de	106,0	0,9	0,9	1,0
Murcia, Región de	106,7	1,9	1,0	1,1
Navarra, Comunidad Foral de	104,6	0,5	1,1	1,8
País Vasco	104,0	1,0	0,2	0,9
Rioja, La	106,0	1,2	0,4	0,6
Ceuta	102,8	1,9	-0,6	-0,3
Melilla	104,0	1,5	-0,1	0,4