

30 de julio de 2021

Índices de Comercio al por Menor (ICM). Base 2015 Junio 2021. Datos provisionales

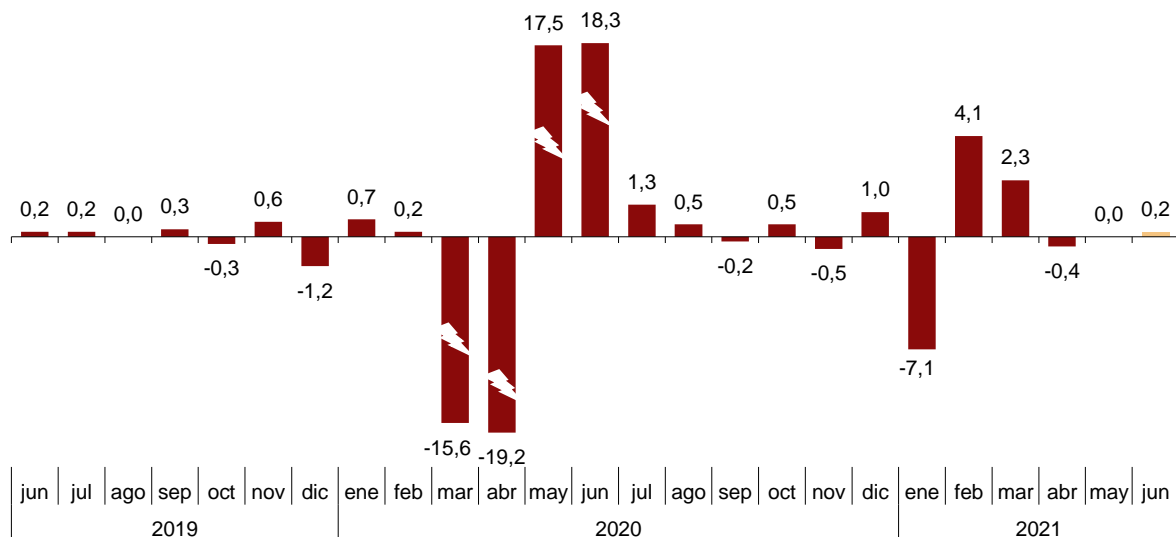
La variación mensual del Índice de Comercio al por Menor a precios constantes es del 0,2% si se eliminan los efectos estacionales y de calendario

La tasa anual del Índice General del Comercio Minorista a precios constantes se sitúa en el 1,4% en la serie corregida de efectos estacionales y de calendario, y en el 1,8% en la serie original

Evolución mensual de las ventas en el comercio minorista

La variación mensual del Índice General del Comercio Minorista a precios constantes entre los meses de junio y mayo, eliminando los efectos estacionales y de calendario, es del 0,2%. Esta tasa es dos décimas superior a la del mes anterior.

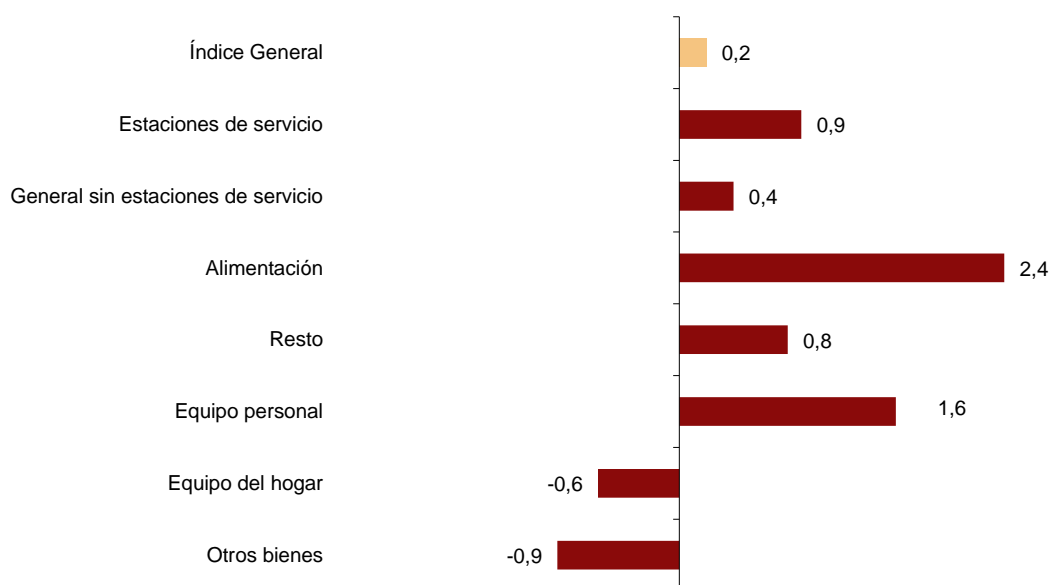
Índice General del Comercio Minorista a precios constantes Corregido de efectos estacionales y de calendario. Tasa mensual. Porcentaje



El índice general sin estaciones de servicio registra una tasa mensual del 0,4%.

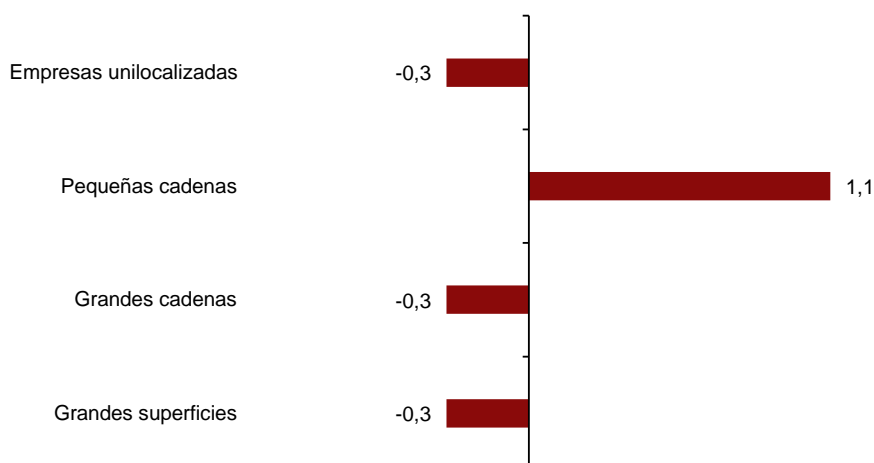
Por productos, *Alimentación* sube un 2,4% y *Resto* un 0,8%. Si se desglosa este último por tipo de producto, *Equipo personal* es el único que aumenta (1,6%).

Índices de ventas a precios constantes: General y por tipo de producto Corregidos de efectos estacionales y de calendario. Junio 2021. Tasa mensual. Porcentaje



Todos los modos de distribución presentan tasas mensuales negativas, excepto *Pequeñas cadenas*, que aumenta un 1,1%.

Índices de ventas a precios constantes por modos de distribución Corregidos de efectos estacionales y de calendario. Junio 2021. Tasa mensual. Porcentaje



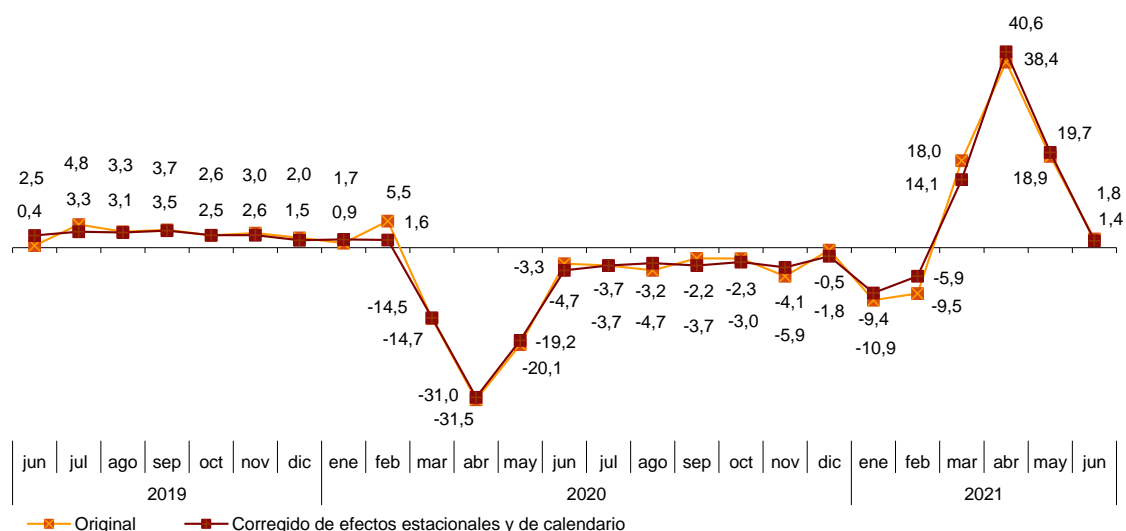
Evolución anual de las ventas de comercio minorista

El Índice General del Comercio Minorista corregido de efectos estacionales y de calendario presenta en junio una variación del 1,4% respecto al mismo mes del año anterior. Esta tasa es 18,3 puntos inferior a la registrada en mayo.

La serie original del ICM a precios constantes registra una variación anual del 1,8%, lo que supone 17,1 puntos por debajo de la tasa del mes anterior.

Índice General del Comercio Minorista a precios constantes

Tasa anual. Porcentaje



El índice general sin incluir estaciones de servicio y corregido de efectos estacionales y de calendario registra una variación anual del 0,4% en junio. Por tipo de producto, *Alimentación* baja un 0,2% y *Resto* un 0,3%.

Tasas anuales de las ventas de comercio minorista a precios constantes Junio 2021

	Índice original	Índice corregido de efectos estacionales y de calendario
	Tasa anual (%)	Tasa anual (%)
ÍNDICE GENERAL	1,8	1,4
Estaciones de servicio	21,0	20,9
General sin estaciones de servicio	0,5	0,4
- Alimentación	0,3	-0,2
- Resto	0,1	-0,3
- Equipo personal	17,9	17,6
- Equipo del hogar	0,0	-0,2
- Otros bienes	-3,8	-3,8
Modos de distribución		
- Empresas unilocalizadas	-0,7	-0,9
- Pequeñas cadenas	4,6	3,8
- Grandes cadenas	0,2	0,4
- Grandes superficies	-0,2	0,7

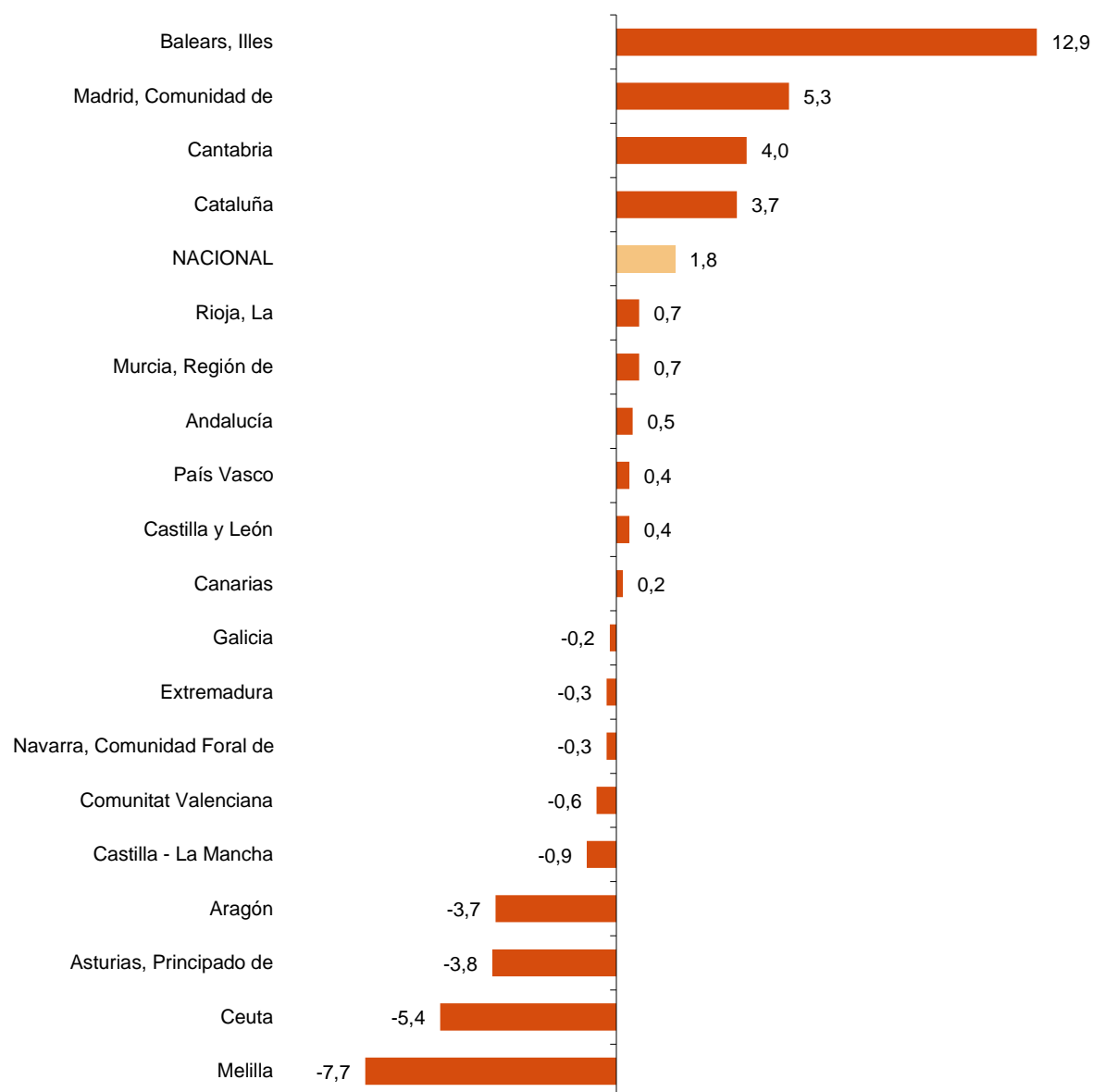
Resultados por comunidades autónomas. Tasas de variación anual de las ventas. Serie original

Las ventas suben en tasa anual en 10 comunidades autónomas en junio y bajan en siete.

Illes Balears (12,9%), Comunidad de Madrid (5,3%) y Cantabria (4,0%) registran los mayores aumentos. Por su parte, Principado de Asturias (-3,8%), Aragón (-3,7%) y Castilla - La Mancha (-0,9%) presentan los mayores descensos.

Índices generales: nacional y por comunidades y ciudades autónomas

Junio 2021. Tasa anual de ventas. Porcentaje



Evolución de la ocupación

El índice de ocupación en el sector del comercio minorista presenta en junio una variación del 1,5% respecto al mismo mes de 2020. Esta tasa es dos décimas inferior a la registrada en mayo. En las *Estaciones de servicio* la ocupación sube un 1,7%.

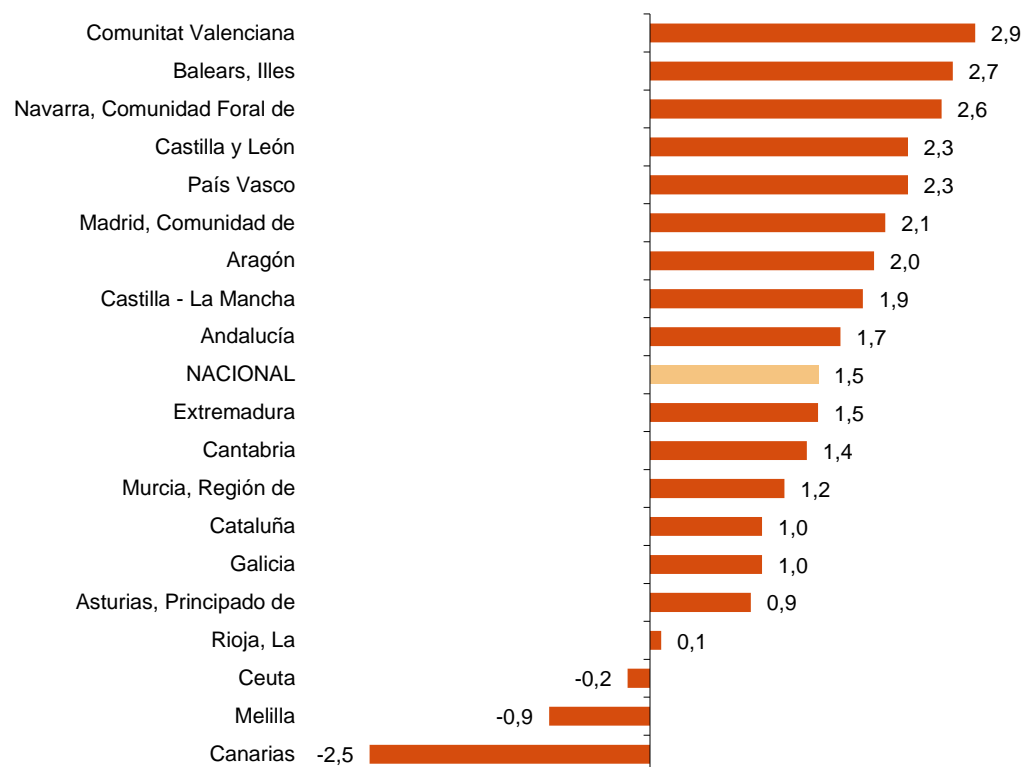
Índices de ocupación: General y por modos de distribución Junio 2021

	Índice	Tasa (%)		
		Mensual	Anual	De la media de lo que va de año
ÍNDICE GENERAL	103,5	1,5	1,5	-1,0
Estaciones de servicio	105,1	3,3	1,7	-2,4
General sin estaciones de servicio	103,5	1,5	1,5	-0,9
- Empresas unilocalizadas	100,1	0,6	2,2	-0,1
- Pequeñas cadenas	94,4	2,0	0,6	-4,2
- Grandes cadenas	117,0	2,4	1,0	-0,8
- Grandes superficies	105,3	2,5	1,6	0,4

Resultados por comunidades autónomas. Tasas de variación anual de la ocupación

El empleo del comercio minorista aumenta en 16 comunidades en tasa anual. Comunitat Valenciana registra el mayor incremento (2,9%). Canarias es la única comunidad que desciende (-2,5%).

Índices generales: nacional y por comunidades y ciudades autónomas Junio 2021. Tasa anual de ocupación. Porcentaje



Revisiones y actualización de datos

Coincidiendo con la publicación de hoy, el INE ha actualizado los datos de las series de ICM correspondientes a los tres últimos meses. En el caso de las series ajustadas de calendario y desestacionalizadas y ajustadas de calendario, siguiendo el estándar del INE se revisa la serie desde su comienzo. Los resultados están disponibles en INEBase.

Nota metodológica

El objetivo principal de los Índices de Comercio al por Menor (ICM) es conocer las características fundamentales de las empresas dedicadas al ejercicio del comercio al por menor en España, que permitan medir, a corto plazo, la evolución de la actividad en el sector.

Tipo de encuesta: continua de periodicidad mensual.

Año base: 2015.

Ámbito poblacional: empresas cuya actividad principal se incluye dentro de la división 47 de la CNAE-2009 Comercio al por menor, excepto de vehículos de motor y motocicletas.

Ámbito geográfico: todo el territorio nacional.

Tamaño muestral: 12.000 empresas aproximadamente.

Tipo de muestreo: muestreo aleatorio estratificado.

Método de recogida: cumplimentación del cuestionario por parte del informante usando alguna de las siguientes vías: internet (sistema IRIA), correo electrónico, fax, teléfono o vía postal.

Para más información se puede tener acceso a la metodología en:

<http://www.ine.es/daco/daco43/notaccm15.pdf>

Y al informe metodológico estandarizado en:

<http://www.ine.es/dynt3/metadatos/es/RespuestaDatos.html?oe=30103>

Las estadísticas del INE se elaboran de acuerdo con el Código de Buenas Prácticas de las Estadísticas Europeas, que fundamenta la política y estrategia de calidad de la institución. Para más información, véase la sección de [Calidad en el INE y Código de Buenas Prácticas](#) en la página web del INE.

Más información en INEbase – www.ine.es Twitter: [@es_ine](https://twitter.com/es_ine) Todas las notas de prensa en: www.ine.es/prensa/prensa.htm

Gabinete de prensa: **Teléfonos: 91 583 93 63 /94 08** — gprensa@ine.es

Área de información: **Teléfono: 91 583 91 00** – www.ine.es/infoine

Índices de Comercio al por Menor. Base 2015

Junio 2021

Datos provisionales

1. Índices de ventas: General, por productos y por modos de distribución Corregidos de efectos estacionales y de calendario

	Índice	Tasa (%)		De la media de lo que va de año	Índice deflactado	Tasa (%)		De la media de lo que va de año
		Mensual	Anual			Mensual	Anual	
ÍNDICE GENERAL	110,2	0,5	6,0	10,6	104,5	0,2	14	7,9
Estaciones de servicio	109,5	4,5	46,0	25,3	97,1	0,9	20,9	19,1
General sin estaciones de servicio	110,2	0,6	3,6	9,3	105,2	0,4	0,4	6,9
- Alimentación	112,0	2,2	0,6	-0,8	103,0	2,4	-0,2	-1,8
- Resto	108,7	1,4	4,6	19,7	107,0	0,8	-0,3	16,3
- Equipo personal	100,1	2,1	18,7	27,2	95,5	1,6	17,6	25,9
- Equipo del hogar	129,0	-0,6	0,8	30,7	127,0	-0,6	-0,2	29,8
- Otros bienes	104,4	0,1	1,2	9,7	103,7	-0,9	-3,8	6,4
Modos de distribución								
- Empresas unilocalizadas	98,8	0,1	2,2	8,6	94,2	-0,3	-0,9	6,2
- Pequeñas cadenas	95,5	1,3	6,9	12,1	91,5	1,1	3,8	9,8
- Grandes cadenas	126,6	0,0	3,7	4,8	120,6	-0,3	0,4	2,5
- Grandes superficies	114,2	0,1	3,1	17,9	109,2	-0,3	0,7	15,8

2. Índices de ventas: General, por productos y por modos de distribución Corregidos de efectos de calendario

	Índice	Tasa (%)		Índice deflactado	Tasa (%)	
		Anual	De la media de lo que va de año		Anual	De la media de lo que va de año
ÍNDICE GENERAL	113,2	6,7	10,6	106,1	1,7	7,7
Estaciones de servicio	113,2	46,0	27,3	99,7	21,0	19,8
General sin estaciones de servicio	112,9	3,8	9,3	106,6	0,4	6,8
- Alimentación	111,5	1,2	-0,7	102,2	0,2	-1,7
- Resto	113,9	5,7	19,2	109,9	0,1	15,3
- Equipo personal	107,5	18,9	25,3	97,3	17,8	20,8
- Equipo del hogar	135,2	0,7	30,1	132,5	-0,2	29,1
- Otros bienes	105,8	1,5	9,4	102,0	-3,9	5,9
Modos de distribución						
- Empresas unilocalizadas	103,0	2,5	8,8	97,2	-0,8	6,3
- Pequeñas cadenas	101,0	8,0	12,4	95,3	4,5	9,8
- Grandes cadenas	127,9	3,5	5,0	120,8	0,1	2,6
- Grandes superficies	115,6	3,1	17,3	109,1	-0,3	14,5

3. Índices de ventas: General, por productos y por modos de distribución Series originales

	Índice	Tasa (%)		Índice deflactado	Tasa (%)	
		Anual	De la media de lo que va de año		Anual	De la media de lo que va de año
ÍNDICE GENERAL	113,5	6,8	10,1	106,5	1,8	7,1
Estaciones de servicio	113,4	46,1	27,0	99,9	21,0	19,1
General sin estaciones de servicio	113,3	3,9	8,7	106,9	0,5	6,2
- Alimentación	111,8	1,3	-1,2	102,5	0,3	-2,2
- Resto	114,3	5,8	18,6	110,2	0,1	14,6
- Equipo personal	107,8	19,0	24,3	97,5	17,9	19,8
- Equipo del hogar	135,9	0,9	29,2	133,1	0,0	28,2
- Otros bienes	106,2	1,6	8,8	102,4	-3,8	5,3
Modos de distribución						
- Empresas unilocalizadas	103,4	2,6	8,2	97,6	-0,7	5,7
- Pequeñas cadenas	101,4	8,2	11,7	95,7	4,6	9,0
- Grandes cadenas	128,3	3,6	5,0	121,1	0,2	2,5
- Grandes superficies	115,8	3,1	16,8	109,3	-0,2	14,0
- Alimentación	103,7	-3,4	-4,0	95,1	-4,3	-5,0
- Resto	121,6	6,1	30,0	117,3	0,4	25,6

4. Índices de ventas: nacional y por comunidades y ciudades autónomas Series originales

	Índice	Tasa (%)		Índice deflactado	Tasa (%)	
		Anual	De la media de lo que va de año		Anual	De la media de lo que va de año
NACIONAL	113,5	6,8	10,1	106,5	1,8	7,1
Andalucía	110,2	5,1	8,5	103,9	0,5	5,6
Aragón	109,4	1,7	9,3	102,8	-3,7	6,0
Asturias, Principado de	105,4	1,2	7,8	99,6	-3,8	5,0
Baleares, Illes	121,1	19,4	12,9	113,5	12,9	9,1
Canarias	95,9	3,5	1,8	90,3	0,2	0,3
Cantabria	109,6	9,5	12,0	102,0	4,0	8,9
Castilla y León	104,7	6,0	8,1	97,8	0,4	4,8
Castilla - La Mancha	114,7	4,6	8,5	107,0	-0,9	5,3
Cataluña	108,4	9,0	10,1	100,6	3,7	7,0
Comunitat Valenciana	115,2	4,6	9,6	109,0	-0,6	6,3
Extremadura	100,1	4,6	5,0	94,2	-0,3	2,0
Galicia	114,5	5,0	9,2	107,2	-0,2	6,1
Madrid, Comunidad de	133,0	10,2	16,3	125,5	5,3	13,4
Murcia, Región de	111,2	4,8	9,6	105,6	0,7	6,9
Navarra, Comunidad Foral de	110,6	5,5	8,4	102,5	-0,3	4,8
País Vasco	115,1	5,4	10,0	107,0	0,4	6,8
Rioja, La	112,4	5,7	7,2	105,0	0,7	4,5
Ceuta	84,9	-1,8	-1,1	80,3	-5,4	-3,7
Melilla	80,3	-3,3	-2,4	75,1	-7,7	-5,6

5. Índices de ocupación: General y por modos de distribución

	Índice	Tasa (%)		
		Mensual	Anual	De la media de lo que va de año
ÍNDICE GENERAL	103,5	15	15	-10
Estaciones de servicio	105,1	3,3	1,7	-2,4
General sin estaciones de servicio	103,5	15	15	-0,9
- Empresas unilocalizadas	100,1	0,6	2,2	-0,1
- Pequeñas cadenas	94,4	2,0	0,6	-4,2
- Grandes cadenas	117,0	2,4	1,0	-0,8
- Grandes superficies	105,3	2,5	1,6	0,4

6. Índices de ocupación: nacional y por comunidades y ciudades autónomas

	Índice	Tasa (%)		
		Mensual	Anual	De la media de lo que va de año
NACIONAL	103,5	15	15	-10
Andalucía	100,0	12	1,7	-1,4
Aragón	104,8	17	2,0	0,4
Asturias, Principado de	104,1	0,9	0,9	-0,9
Baleares, Illes	107,6	4,3	2,7	-2,4
Canarias	99,8	0,6	-2,5	-5,7
Cantabria	101,4	1,7	1,4	-1,0
Castilla y León	104,5	1,5	2,3	-0,1
Castilla - La Mancha	101,7	1,1	1,9	0,4
Cataluña	103,1	2,0	1,0	-1,6
Comunitat Valenciana	110,5	2,5	2,9	1,0
Extremadura	101,3	0,8	1,5	0,1
Galicia	103,2	1,5	1,0	-0,8
Madrid, Comunidad de	103,8	0,8	2,1	-0,5
Murcia, Región de	103,8	1,5	1,2	-0,7
Navarra, Comunidad Foral de	102,6	1,5	2,6	-1,1
País Vasco	104,8	1,6	2,3	0,5
Rioja, La	104,3	2,0	0,1	-1,9
Ceuta	99,5	1,1	-0,2	-1,2
Melilla	100,0	1,0	-0,9	-2,5