

29 de agosto de 2014

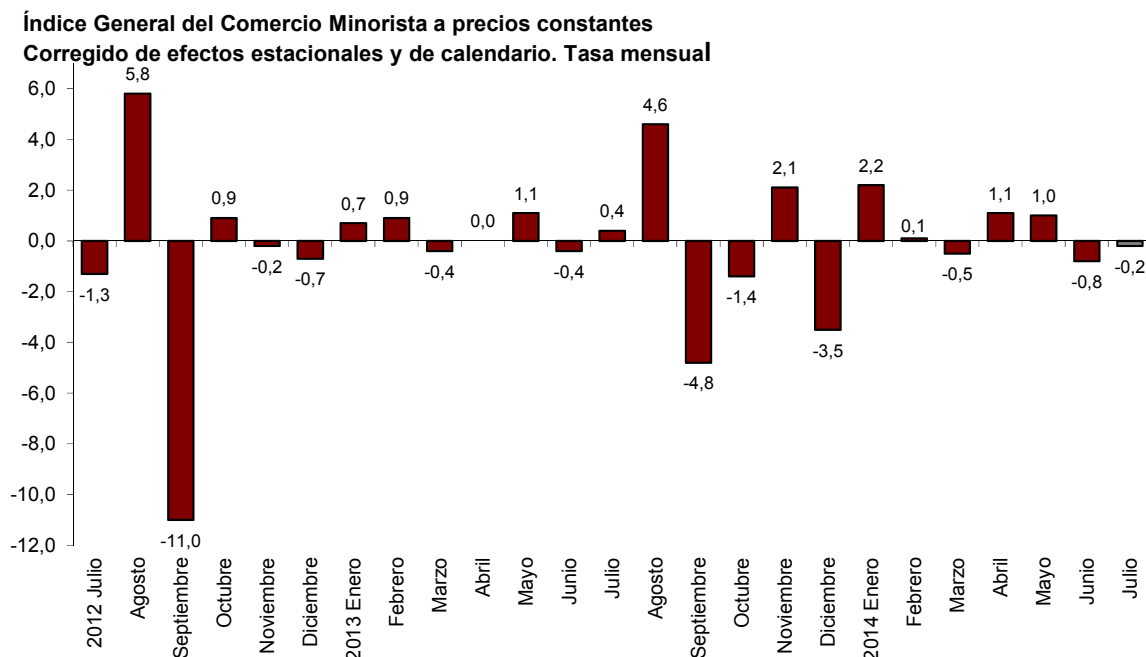
**Índices de Comercio al por Menor (ICM). Base 2010**  
Julio 2014. *Datos provisionales*

**La variación mensual del Índice de Comercio al por Menor a precios constantes es del  $-0,2\%$  si se eliminan los efectos estacionales y de calendario**

**La tasa anual del Índice General del Comercio Minorista a precios constantes se sitúa en el  $-0,5\%$  en la serie corregida de efectos estacionales y de calendario, y en el  $-0,3\%$  en la serie original**

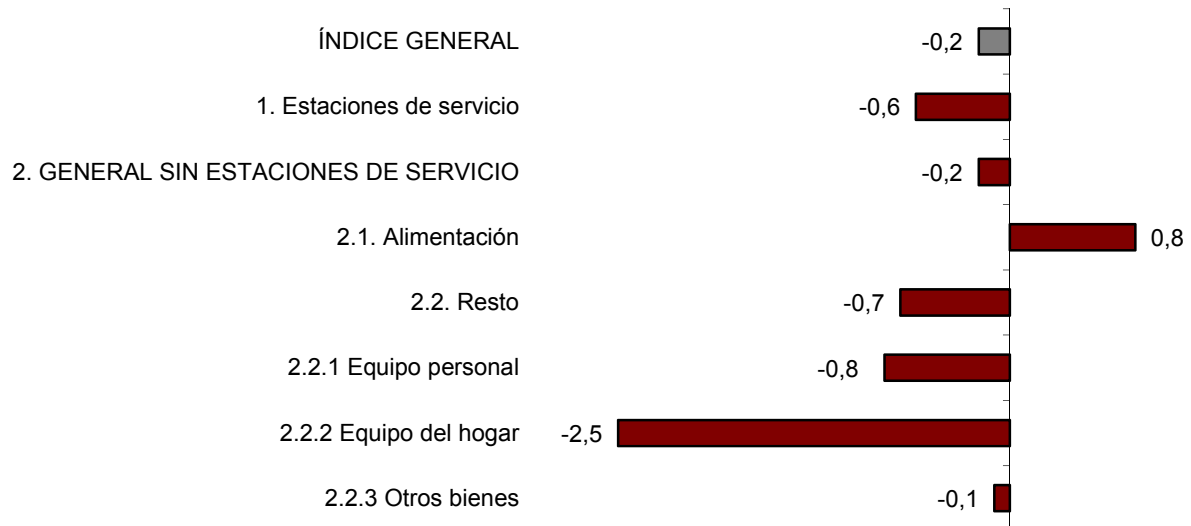
**Evolución mensual de las ventas en el comercio minorista**

La variación mensual del Índice General del Comercio Minorista (ICM) a precios constantes entre los meses de julio y junio, eliminando los efectos estacionales y de calendario, es del  $-0,2\%$ . Esta tasa es seis décimas superior a la del mes anterior.



El índice general sin estaciones de servicio registra una tasa mensual del  $-0,2\%$ . Por productos, Alimentación sube un  $0,8\%$  y Resto baja un  $0,7\%$ . Por tipo de producto, Equipo del hogar presenta el mayor descenso ( $-2,5\%$ ).

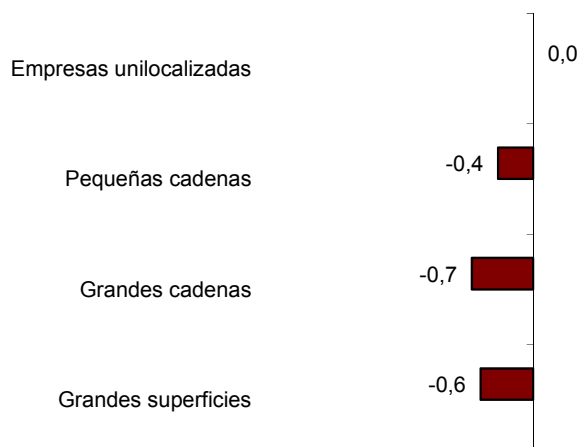
## Índices de ventas a precios constantes: General y por tipo de producto Corregidos de efectos estacionales y de calendario. Tasa mensual



Todos los modos de distribución presentan tasas negativas respecto al mes anterior, excepto Empresas unilocalizadas, que se mantiene ( $0,0\%$ ).

Grandes cadenas ( $-0,7\%$ ) es el que registra el mayor descenso.

## Índices de ventas a precios constantes por modos de distribución Corregidos de efectos estacionales y de calendario. Tasa mensual

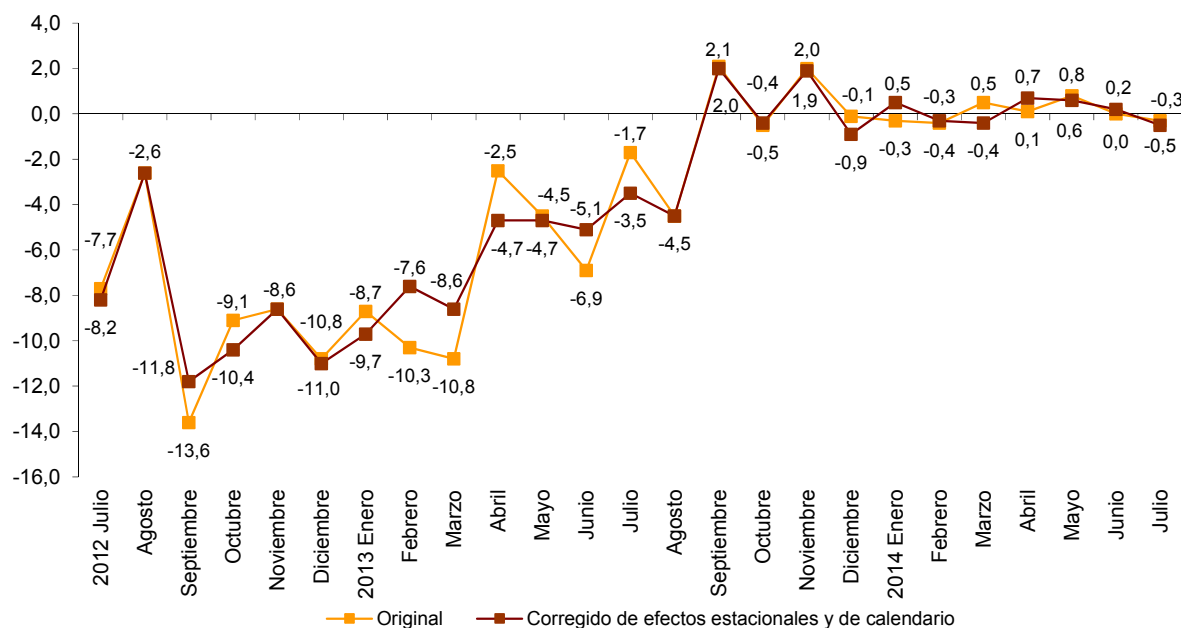


## Evolución anual de las ventas de comercio minorista

El Índice General de Comercio Minorista corregido de efectos estacionales y de calendario presenta en julio una variación del  $-0,5\%$  respecto al mismo mes de 2013. Esta tasa anual es siete décimas inferior a la registrada en junio.

La serie original del ICM a precios constantes registra una variación del  $-0,3\%$  respecto a julio de 2013, y se sitúa tres décimas por debajo de la tasa de junio.

**Índice General del Comercio Minorista a precios constantes**  
**Tasa anual**



El índice general sin incluir las estaciones de servicio y corregido de efectos estacionales y de calendario registra una variación anual del  $-0,5\%$  en julio. Si desglosamos estas ventas por tipo de productos, *Alimentación* sube un  $1,0\%$  y *Resto* baja un  $0,5\%$ .

## Tasas anuales de las ventas de comercio minorista a precios constantes

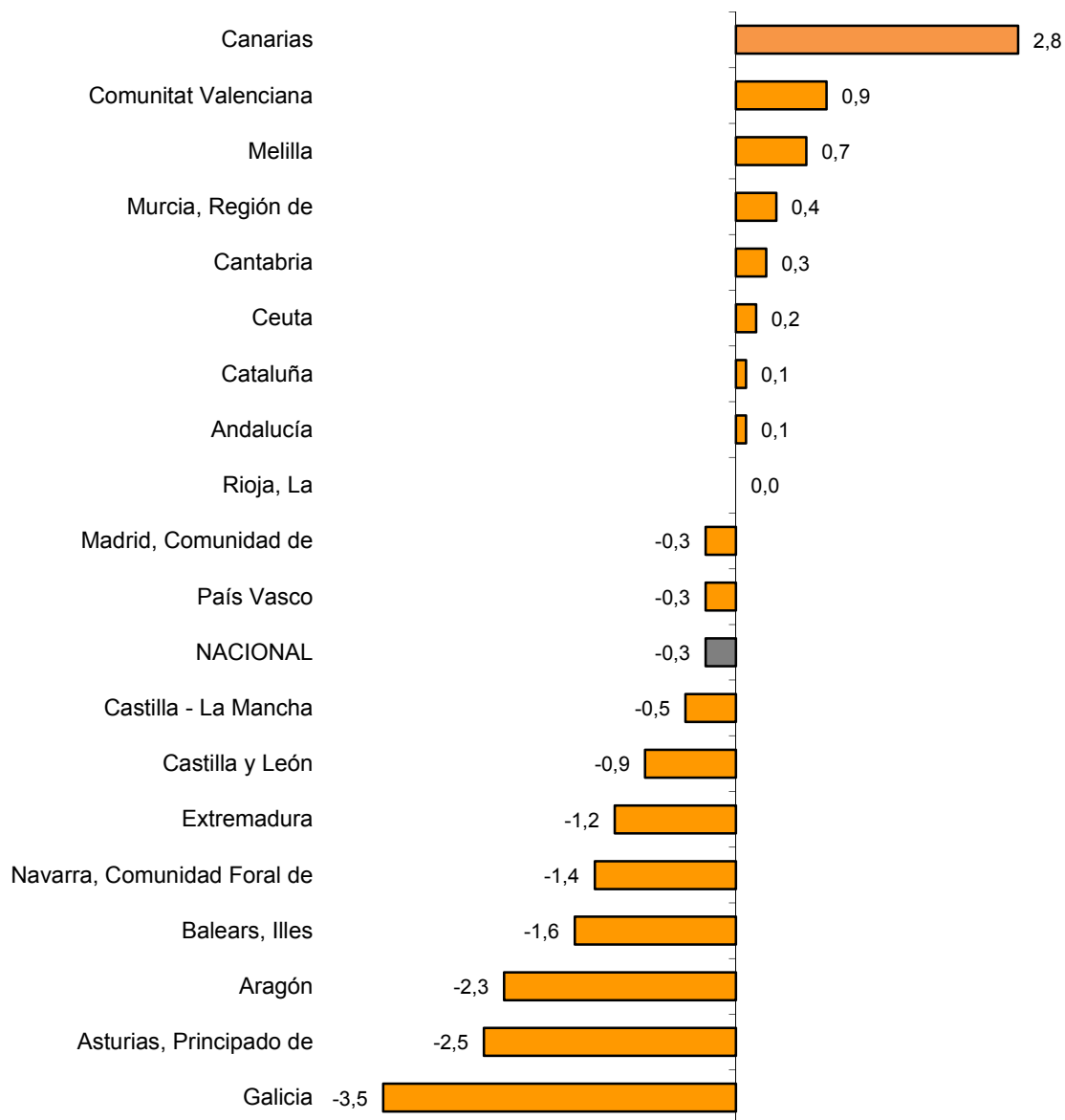
	Índice original	Índice corregido de efectos estacionales y de calendario
	Tasa anual (%)	Tasa anual (%)
<b>ÍNDICE GENERAL</b>	<b>-0,3</b>	<b>-0,5</b>
1. Estaciones de servicio	1,1	0,9
2. GENERAL SIN ESTACIONES DE SERVICIO	-0,3	-0,5
2.1. Alimentación	1,1	1,0
2.2. Resto	-0,4	-0,5
2.2.1. Equipo personal	0,3	0,5
2.2.2. Equipo del hogar	0,3	0,2
2.2.3. Otros bienes	-1,5	-1,9
<b>MODOS DE DISTRIBUCIÓN</b>		
3. Empresas unilocalizadas	-0,3	-0,6
4. Pequeñas cadenas	2,0	1,7
5. Grandes cadenas	-1,5	-1,6
6. Grandes superficies	-1,5	-1,0

## Resultados por comunidades autónomas. Tasas de variación anual de las ventas. Serie original

En julio, seis comunidades autónomas aumentan sus ventas respecto al mismo mes de 2013. Canarias (2,8%) presenta el mayor incremento.

Por el contrario, Galicia (-3,5%), Principado de Asturias (-2,5%) y Aragón (-2,3%) registran los mayores descensos.

### Índices generales: nacional y por comunidades y ciudades autónomas Tasa anual de las ventas



## Evolución de la ocupación

El índice de ocupación en el sector del comercio minorista presenta en julio una variación del 0,3% respecto al mismo mes de 2013. Esta tasa se sitúa una décima por debajo de la registrada en junio. En las Estaciones de servicio la ocupación disminuye un 1,8%.

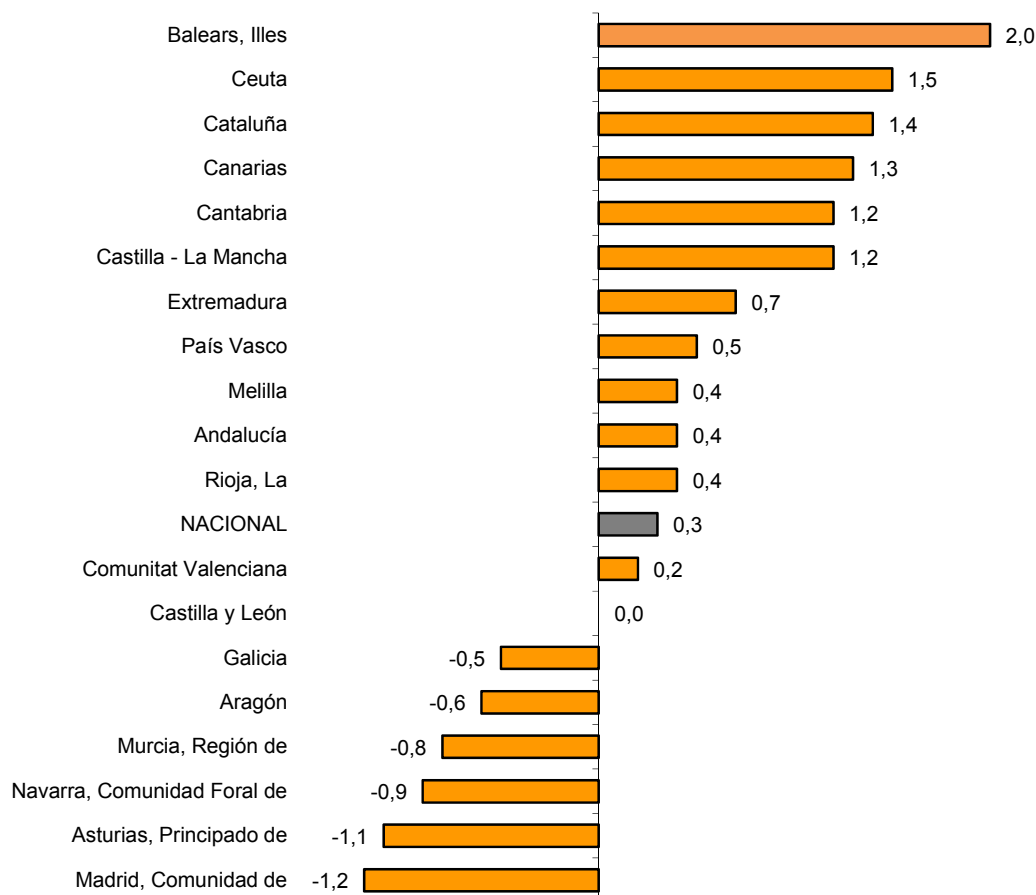
### Índices de ocupación: General y por modos de distribución

	Índice	Tasa (%)		
		Mensual	Anual	De la media de lo que va de año
<b>ÍNDICE GENERAL</b>	<b>97,0</b>	<b>0,8</b>	<b>0,3</b>	<b>-0,3</b>
1. Estaciones de servicio	95,2	1,2	-1,8	-2,3
2. GENERAL SIN ESTACIONES DE SERVICIO	97,0	0,8	0,3	-0,2
2.1. Empresas unilocalizadas	98,6	0,4	0,9	0,4
2.2. Pequeñas cadenas	88,2	1,4	-0,7	-2,5
2.3. Grandes cadenas	103,1	0,8	-0,3	-0,1
2.4. Grandes superficies	94,4	2,3	0,9	0,2

### Resultados por comunidades autónomas. Tasas de variación anual de la ocupación

El empleo en el comercio minorista aumenta en julio en tasa anual en 10 comunidades autónomas. Illes Balears (2,0%) es la que presenta el mayor incremento. Por su parte, Comunidad de Madrid registra el mayor descenso (-1,2%).

Índices generales: nacional y por comunidades y ciudades autónomas  
Tasa anual de ocupación



## Índices de Comercio al por Menor. Base 2010 Julio 2014

Datos provisionales

### 1. Índices de ventas: General, por productos y por modos de distribución Corregidos de efectos estacionales y de calendario

	Índice	Tasa (%)		De la media de lo que va de año	Índice deflactado	Tasa (%)		De la media de lo que va de año
		Mensual	Anual			Mensual	Anual	
<b>ÍNDICE GENERAL</b>	<b>91,4</b>	<b>-0,6</b>	<b>-1,0</b>	<b>0,2</b>	<b>84,0</b>	<b>-0,2</b>	<b>-0,5</b>	<b>0,1</b>
1. Estaciones de servicio	103,0	-1,4	0,1	-1,2	83,1	-0,6	0,9	0,0
<b>2. GENERAL SIN ESTACIONES DE SERVICIO</b>	<b>90,4</b>	<b>-0,4</b>	<b>-0,8</b>	<b>0,5</b>	<b>84,4</b>	<b>-0,2</b>	<b>-0,5</b>	<b>0,2</b>
2.1. Alimentación	100,3	0,1	-0,9	0,3	91,8	0,8	1,0	0,3
2.2. Resto	84,1	-1,0	-0,9	0,5	79,4	-0,7	-0,5	0,6
2.2.1. Equipo personal	87,2	-1,3	0,3	2,8	87,1	-0,8	0,5	2,7
2.2.2. Equipo del hogar	78,3	-2,5	-0,4	1,0	76,4	-2,5	0,2	1,5
2.2.3. Otros bienes	85,7	-0,5	-2,3	-1,1	81,0	-0,1	-1,9	-1,1
<b>MODOS DE DISTRIBUCIÓN</b>								
3. Empresas unilocalizadas	85,1	-0,3	-1,0	-0,2	79,6	0,0	-0,6	-0,5
4. Pequeñas cadenas	87,7	-0,6	1,3	1,2	82,0	-0,4	1,7	1,0
5. Grandes cadenas	102,1	-1,2	-2,1	0,0	95,4	-0,7	-1,6	-0,3
6. Grandes superficies	86,6	-0,7	-1,3	0,4	80,8	-0,6	-1,0	0,1

### 2. Índices de ventas: General, por productos y por modos de distribución. Corregidos de efectos de calendario

	Índice	Tasa (%)		Índice deflactado	Tasa (%)	
		Anual	De la media de lo que va de año		Anual	De la media de lo que va de año
<b>ÍNDICE GENERAL</b>	<b>98,8</b>	<b>-1,0</b>	<b>0,2</b>	<b>91,9</b>	<b>-0,4</b>	<b>0,1</b>
1. Estaciones de servicio	111,0	0,0	-1,2	88,9	1,0	0,1
<b>2. GENERAL SIN ESTACIONES DE SERVICIO</b>	<b>97,7</b>	<b>-1,0</b>	<b>0,5</b>	<b>92,7</b>	<b>-0,4</b>	<b>0,2</b>
2.1. Alimentación	105,2	-0,7	0,4	96,8	1,0	0,4
2.2. Resto	92,7	-1,1	0,5	89,6	-0,5	0,5
2.2.1. Equipo personal	102,7	0,0	2,6	110,8	0,2	2,5
2.2.2. Equipo del hogar	87,0	-0,4	1,1	85,4	0,2	1,7
2.2.3. Otros bienes	89,6	-2,3	-1,3	86,8	-1,7	-1,3
<b>MODOS DE DISTRIBUCIÓN</b>						
3. Empresas unilocalizadas	90,4	-0,9	-0,2	85,8	-0,4	-0,5
4. Pequeñas cadenas	96,9	1,3	1,3	91,9	1,8	1,0
5. Grandes cadenas	110,2	-2,1	0,0	104,6	-1,6	-0,3
6. Grandes superficies	94,6	-2,1	0,4	89,7	-1,6	0,1

## 3. Índices de ventas: General, por productos y por modos de distribución

### Series originales

	Índice	Tasa (%)		Índice deflactado	Tasa (%)	
		Anual	De la media de lo que va de año		Anual	De la media de lo que va de año
<b>ÍNDICE GENERAL</b>	<b>99,8</b>	<b>-0,8</b>	<b>0,1</b>	<b>92,8</b>	<b>-0,3</b>	<b>0,1</b>
1. Estaciones de servicio	111,6	0,1	-1,2	89,4	1,1	0,0
2. GENERAL SIN ESTACIONES DE SERVICIO	98,7	-0,8	0,4	93,6	-0,3	0,2
2.1. Alimentación	106,1	-0,6	0,4	97,5	1,1	0,3
2.2. Resto	93,7	-1,0	0,4	90,7	-0,4	0,4
2.2.1 Equipo personal	103,7	0,1	2,5	111,9	0,3	2,4
2.2.2 Equipo del hogar	88,3	-0,3	1,0	86,6	0,3	1,6
2.2.3 Otros bienes	90,6	-2,2	-1,4	87,7	-1,5	-1,3
<b>MODOS DE DISTRIBUCIÓN</b>						
2.1. Empresas unilocalizadas	91,4	-0,8	-0,3	86,8	-0,3	-0,5
2.2. Pequeñas cadenas	98,1	1,5	1,2	93,1	2,0	0,9
2.3. Grandes cadenas	111,6	-2,0	-0,1	105,9	-1,5	-0,4
2.4. Grandes superficies	95,2	-2,0	0,3	90,4	-1,5	0,1
2.4.1. Alimentación	95,0	-1,8	-0,2	87,3	-0,2	-0,3
2.4.2. Resto	95,5	-2,1	0,7	92,4	-1,4	0,7

## 4. Índices de ventas: nacional y por comunidades y ciudades autónomas

### Series originales

	Índice	Tasa (%)		Índice deflactado	Tasa (%)	
		Anual	De la media de lo que va de año		Anual	De la media de lo que va de año
<b>NACIONAL</b>	<b>99,8</b>	<b>-0,8</b>	<b>0,1</b>	<b>92,8</b>	<b>-0,3</b>	<b>0,1</b>
Andalucía	97,7	-0,6	0,5	91,2	0,1	0,4
Aragón	95,2	-2,6	-2,8	88,6	-2,3	-2,9
Asturias, Principado de	94,5	-3,3	-1,3	88,2	-2,5	-1,1
Baleares, Illes	130,9	-1,8	2,1	120,8	-1,6	1,7
Canarias	101,6	1,8	3,3	97,0	2,8	3,8
Cantabria	103,5	-0,6	1,1	94,9	0,3	1,1
Castilla y León	99,1	-1,5	-2,0	91,2	-0,9	-2,3
Castilla - La Mancha	93,2	-1,6	-0,2	86,6	-0,5	0,1
Cataluña	106,0	0,0	0,6	97,5	0,1	0,3
Comunitat Valenciana	103,5	0,3	1,3	96,4	0,9	1,2
Extremadura	100,8	-2,3	-0,9	94,3	-1,2	-0,6
Galicia	98,5	-4,0	-0,3	91,7	-3,5	-0,5
Madrid, Comunidad de	92,5	-1,0	-1,7	86,4	-0,3	-1,5
Murcia, Región de	94,2	-0,4	0,5	87,4	0,4	0,4
Navarra, Comunidad Foral de	99,7	-2,3	0,4	93,3	-1,4	0,9
País Vasco	95,0	-0,8	1,3	89,0	-0,3	1,0
Rioja, La	99,5	-0,6	0,9	92,1	0,0	1,0
Ceuta	98,9	-0,5	1,9	95,2	0,2	2,0
Melilla	96,3	-0,3	0,1	94,2	0,7	0,8

## 5. Índices de ocupación: General y por modos de distribución

	Índice	Tasa (%)		
		Mensual	Anual	De la media de lo que va de año
<b>ÍNDICE GENERAL</b>	<b>97,0</b>	<b>0,8</b>	<b>0,3</b>	<b>-0,3</b>
1. Estaciones de servicio	95,2	1,2	-1,8	-2,3
2. GENERAL SIN ESTACIONES DE SERVICIO	97,0	0,8	0,3	-0,2
2.1. Empresas unilocalizadas	98,6	0,4	0,9	0,4
2.2. Pequeñas cadenas	88,2	1,4	-0,7	-2,5
2.3. Grandes cadenas	103,1	0,8	-0,3	-0,1
2.4. Grandes superficies	94,4	2,3	0,9	0,2

## 6. Índices de ocupación: nacional y por comunidades y ciudades autónomas

	Índice	Tasa (%)		
		Mensual	Anual	De la media de lo que va de año
<b>NACIONAL</b>	<b>97,0</b>	<b>0,8</b>	<b>0,3</b>	<b>-0,3</b>
Andalucía	93,2	0,4	0,4	-0,4
Aragón	96,6	0,3	-0,6	0,0
Asturias, Principado de	93,9	0,9	-1,1	-1,2
Baleares, Illes	107,3	1,1	2,0	1,8
Canarias	100,9	0,1	1,3	2,1
Cantabria	98,7	1,5	1,2	0,6
Castilla y León	98,0	1,1	0,0	-1,1
Castilla - La Mancha	97,9	0,8	1,2	0,0
Cataluña	100,8	1,7	1,4	0,1
Comunitat Valenciana	98,8	1,1	0,2	0,2
Extremadura	98,7	1,2	0,7	-0,3
Galicia	97,3	1,3	-0,5	-0,8
Madrid, Comunidad de	92,8	0,0	-1,2	-1,7
Murcia, Región de	93,1	1,2	-0,8	-1,9
Navarra, Comunidad Foral de	94,8	-0,1	-0,9	-0,6
País Vasco	97,1	0,7	0,5	0,0
Rioja, La	98,8	0,3	0,4	0,6
Ceuta	101,0	1,4	1,5	0,4
Melilla	101,8	1,7	0,4	-0,1

Más información en **INEbase** – [www.ine.es](http://www.ine.es)

Todas las notas de prensa en: [www.ine.es/prensa/prensa.htm](http://www.ine.es/prensa/prensa.htm)

**Gabinete de prensa:** Teléfonos: 91 583 93 63 / 94 08 – Fax: 91 583 90 87 - [gprensa@ine.es](mailto:gprensa@ine.es)

**Área de información:** Teléfono: 91 583 91 00 – Fax: 91 583 91 58 – [www.ine.es/infoine](http://www.ine.es/infoine)