

28 de agosto de 2020

## Índices de Comercio al por Menor (ICM). Base 2015 Julio 2020. Datos provisionales

**La variación mensual del Índice de Comercio al por Menor a precios constantes es del 1,1% si se eliminan los efectos estacionales y de calendario**

**La tasa anual del Índice General del Comercio Minorista a precios constantes se sitúa en el -3,9% en la serie corregida de efectos estacionales y de calendario, y en el -3,7% en la serie original**

### Efectos de la COVID-19 en el ICM del mes de julio

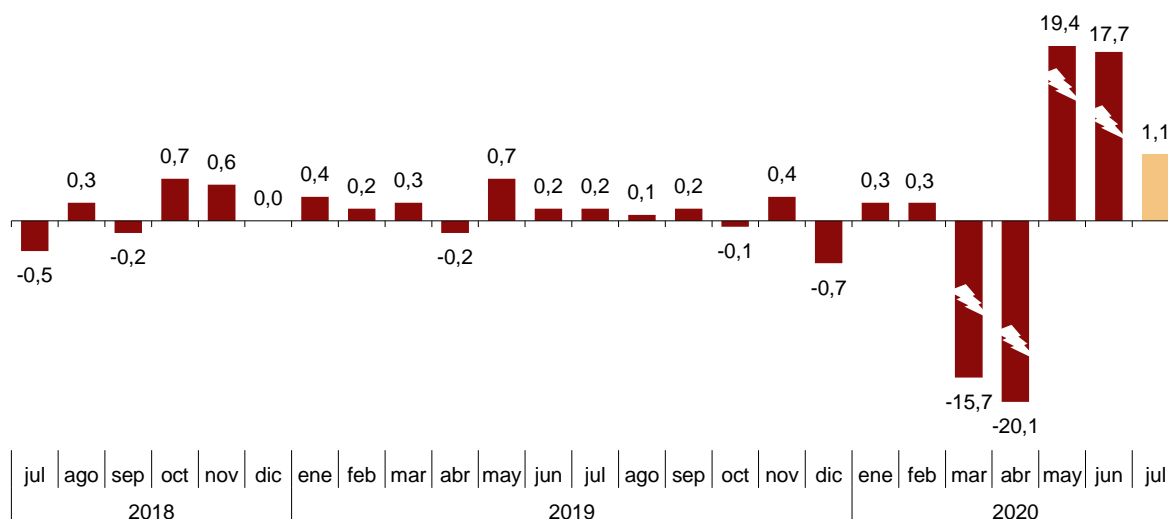
- Desde el día 21 de junio y de acuerdo al Real Decreto 555/20201, finaliza el estado de alarma, permitiéndose la movilidad de la población en todo el territorio nacional. Con la nueva normalidad las ventas minoristas registran un incremento mensual de las ventas del 1,1% en julio.
- Respecto a junio se observa un mayor dinamismo del pequeño comercio, con crecimientos del 2,8% en *Empresas unilocalizadas* y del 3,1% en *Pequeñas cadenas*. Por el contrario, *Grandes Cadenas* (-1,2%) y *Grandes superficies* (-0,9%) reducen sus ventas.
- Comparando con el mes de julio del año pasado, el comercio minorista registra un descenso del 3,9% en tasa anual. *Grandes cadenas* (0,6%) es el único modo distribución que aumenta sus ventas.
- La movilidad por todo el territorio nacional ha propiciado un incremento de las ventas en Estaciones de Servicios del 16,9% respecto al mes de junio. No obstante, el mantenimiento del teletrabajo en las empresas y el descenso del turismo, sigue propiciando que estas ventas no alcancen el nivel de hace un año y registren una tasa anual del -9,9% respecto a julio de 2019.
- Por productos, *Equipo personal* (-21,9%) sigue manteniendo la mayor bajada en tasa anual, mientras que *Equipo del hogar* (6,1%) registra el mayor aumento.
- El comercio *on-line* presenta un incremento anual del 19,9%. No obstante, con la nueva normalidad pierde fuerza y desciende un 25,7% respecto a junio.
- Las comunidades más dependientes del turismo sufren las mayores bajadas de las ventas minoristas, con tasas anuales del -14,8% en Illes Balears y del -13,2% en Canarias. El empleo también se ha visto afectado en estas comunidades, sobre todo en Illes Balears, con una tasa anual del -11,4%.

## Evolución mensual de las ventas en el comercio minorista

La variación mensual del Índice General del Comercio Minorista a precios constantes entre los meses de julio y junio, eliminando los efectos estacionales y de calendario, es del 1,1%. Esta tasa es 16,6 puntos inferior a la del mes anterior.

### Índice General del Comercio Minorista a precios constantes

Corregido de efectos estacionales y de calendario. Tasa mensual. Porcentaje

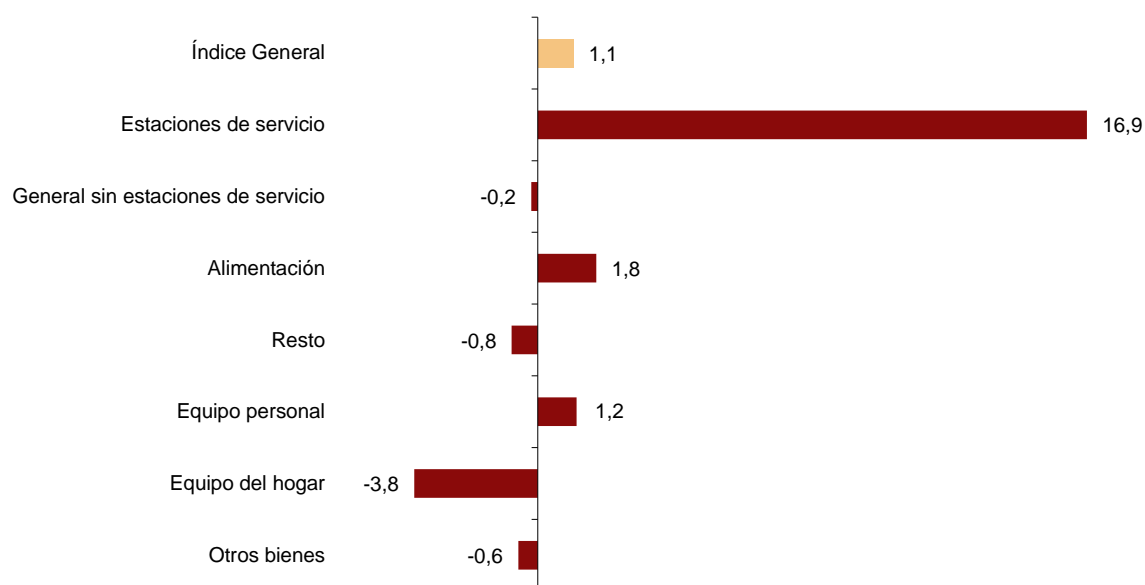


El índice general sin estaciones de servicio registra una tasa mensual del -0,2%.

Por productos, *Alimentación* sube un 1,8% y *Resto* baja un 0,8%. Si se desglosa este último por tipo de producto, *Equipo del hogar* es el que más disminuye (-3,8%).

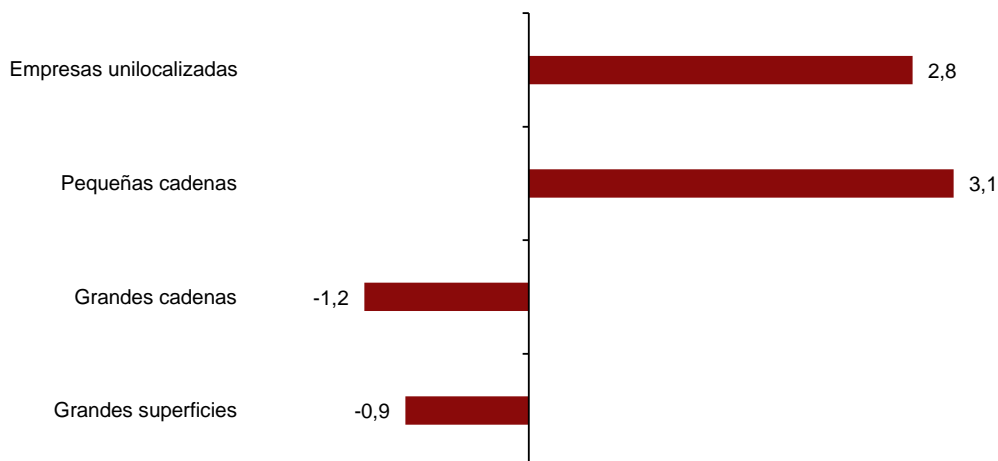
### Índices de ventas a precios constantes: General y por tipo de producto

Corregidos de efectos estacionales y de calendario. Julio 2020. Tasa mensual. Porcentaje



Por modos de distribución, *Grandes cadenas* (-1,2%) y *Grandes superficies* (-0,9%) presentan tasas mensuales negativas, por su parte *Empresas unilocalizadas* (2,8%) y *Pequeñas cadenas* (3,1%) registran tasas positivas.

## Índices de ventas a precios constantes por modos de distribución Corregidos de efectos estacionales y de calendario. Julio 2020. Tasa mensual. Porcentaje



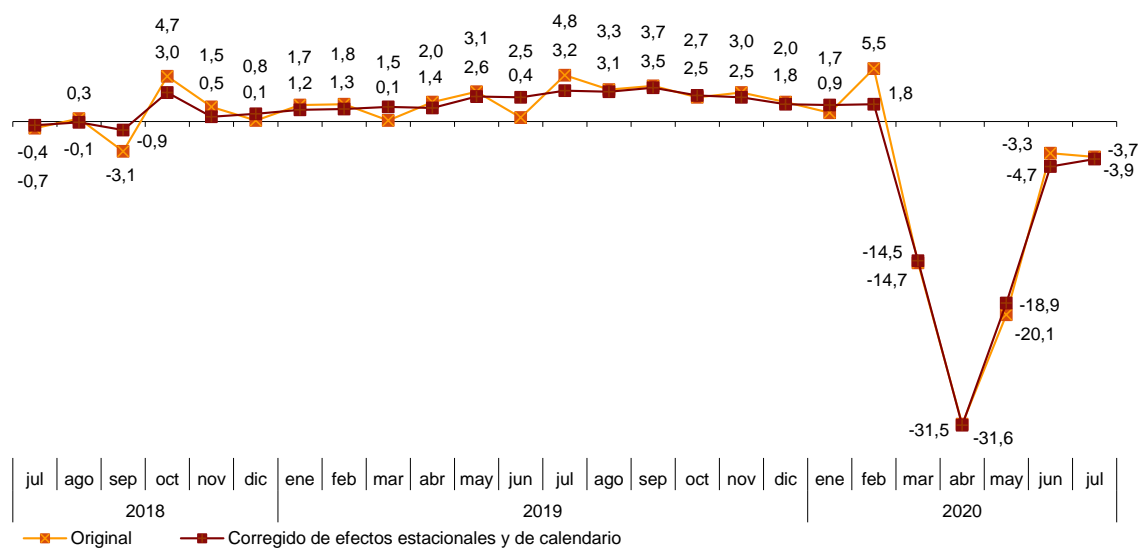
## Evolución anual de las ventas de comercio minorista

El Índice General del Comercio Minorista corregido de efectos estacionales y de calendario presenta en julio una variación del -3,9% respecto al mismo mes del año anterior. Esta tasa es ocho décimas superior a la registrada en junio.

La serie original del ICM a precios constantes registra una variación anual del -3,7%, lo que supone cuatro décimas por debajo de la tasa del mes anterior.

## Índice General del Comercio Minorista a precios constantes

Tasa anual. Porcentaje



El índice general sin incluir estaciones de servicio y corregido de efectos estacionales y de calendario registra una variación anual del -2,9% en julio. Si desglosamos estas ventas por tipo de producto, *Alimentación* baja un 1,4% y *Resto* un 3,5%.

## Tasas anuales de las ventas de comercio minorista a precios constantes Julio 2020

	Índice original	Índice corregido de efectos estacionales y de calendario
	Tasa anual (%)	Tasa anual (%)
ÍNDICE GENERAL	-3,7	-3,9
Estaciones de servicio	-10,1	-9,9
General sin estaciones de servicio	-3,2	-2,9
- Alimentación	-1,7	-1,4
- Resto	-4,2	-3,5
- Equipo personal	-22,0	-21,9
- Equipo del hogar	6,8	6,1
- Otros bienes	-1,5	-1,2
Modos de distribución		
- Empresas unilocalizadas	-3,7	-3,5
- Pequeñas cadenas	-11,4	-11,2
- Grandes cadenas	0,2	0,6
- Grandes superficies	-3,0	-1,1

## Comercio de alimentación y resto de bienes por modos de distribución

Por modos de distribución, todos los establecimientos disminuyen sus ventas respecto al mes de julio del año anterior, excepto *Grandes cadenas* (0,2%).

Por productos, la alimentación crece en *Grandes superficies* (2,5%) y en *Grandes Cadenas* (1,9%).

Por su parte, las ventas del *resto* de bienes descienden en todos los tipos de comercio en tasa anual. *Pequeñas cadenas* registra la menor bajada (-12,8%).

## Tasas anuales de ventas por modos de distribución

### Series originales

	Tasa anual a precios corrientes (%)			Tasa anual a precios constantes (%)		
	General	Alimentación	Resto	General	Alimentación	Resto
General sin estaciones de servicio	-3,3	0,3	-6,0	-3,2	-1,7	-4,2
Modos de distribución						
- Empresas unilocalizadas	-3,8	-6,0	-2,7	-3,7	-7,9	-0,8
- Pequeñas cadenas	-11,5	-5,0	-14,4	-11,4	-6,9	-12,8
- Grandes cadenas	0,1	4,0	-5,7	0,2	1,9	-3,9
- Grandes superficies	-3,1	4,6	-6,0	-3,0	2,5	-4,2

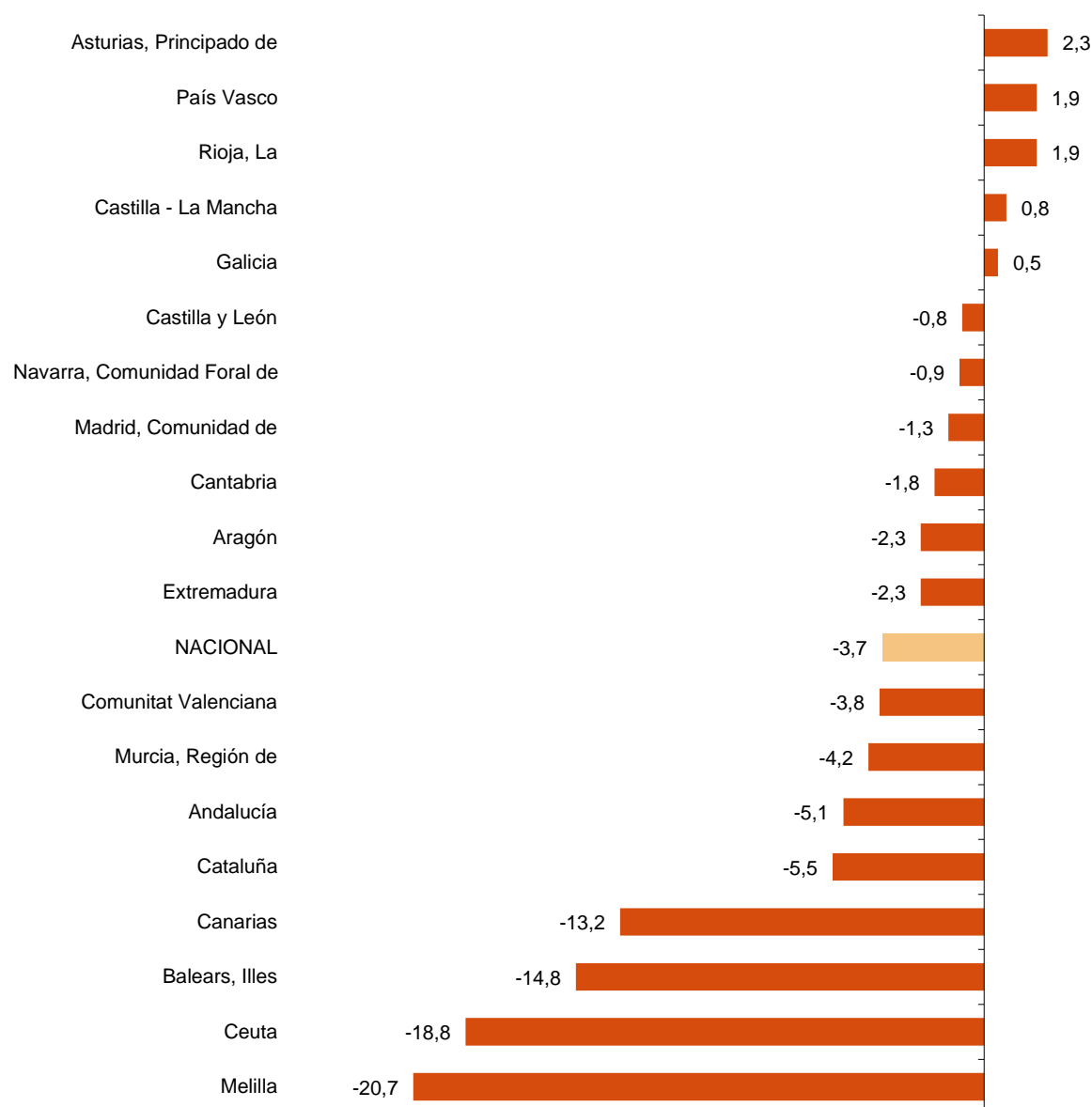
## Resultados por comunidades autónomas. Tasas de variación anual de las ventas. Serie original

Las ventas bajan en tasa anual en 12 comunidades autónomas en julio y suben en cinco.

Illes Balears (-14,8%) y Canarias (-13,2%) presentan los mayores descensos. Por su parte, Principado de Asturias (2,3%), País Vasco y La Rioja (ambas con un 1,9%) registran los mayores aumentos.

## Índices generales: nacional y por comunidades y ciudades autónomas

Julio 2020. Tasa anual de ventas. Porcentaje



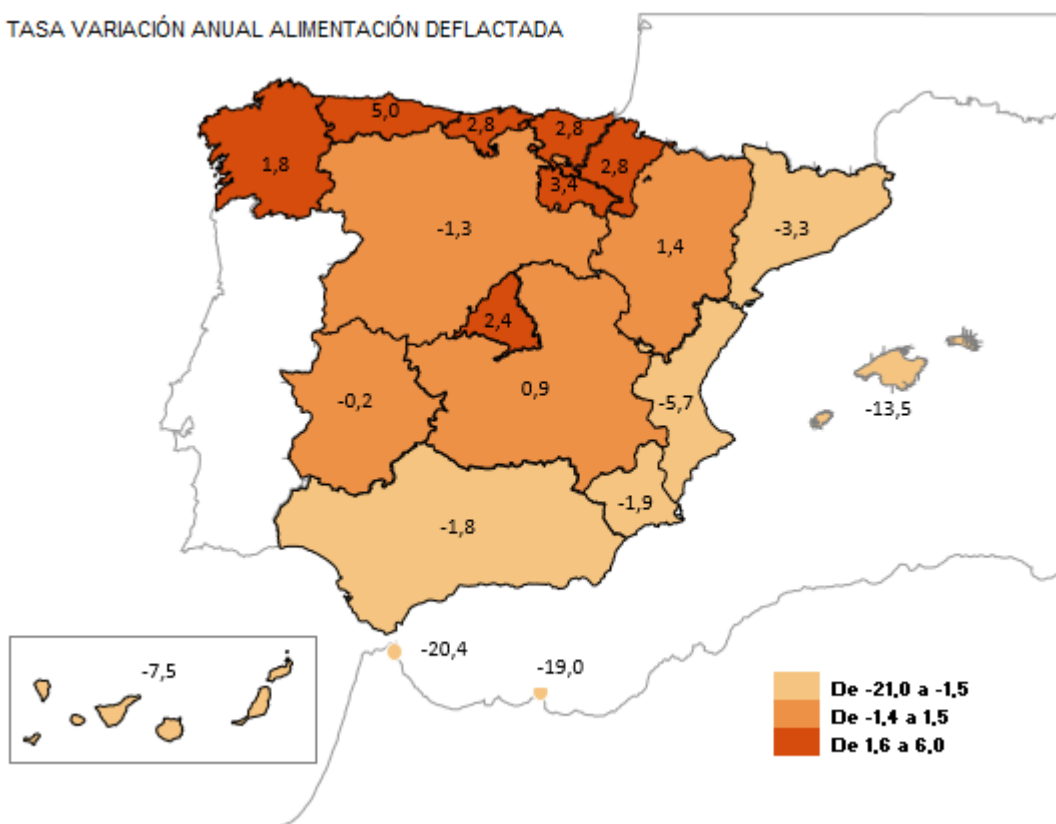
## Variación anual de las ventas de alimentación por comunidades autónomas

Comunidad de Madrid y las regiones del norte de España presentan las mayores tasas anuales de ventas en la alimentación.

Por el contrario, las islas y las comunidades del litoral mediterráneo registran los mayores descensos en la alimentación respecto al mes de julio del año pasado.

La reducción de visitantes extranjeros y el comportamiento del turismo nacional han favorecido esta diferente evolución entre territorios.

TASA VARIACIÓN ANUAL ALIMENTACIÓN DEFLACTADA



## Evolución de la ocupación

El índice de ocupación en el sector del comercio minorista presenta en julio una variación del -3,6% respecto al mismo mes de 2019. Esta tasa se sitúa una décima por encima de la registrada en junio. En las *Estaciones de servicio* la ocupación baja un 5,2%.

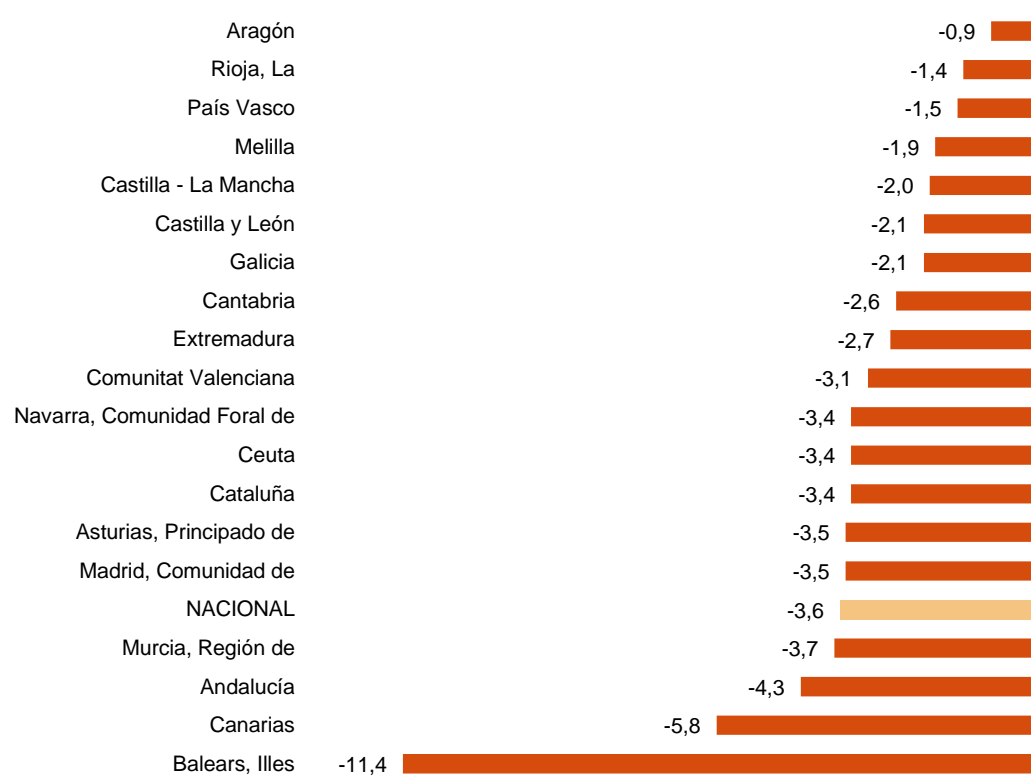
### Índices de ocupación: General y por modos de distribución Julio 2020

	Índice	Tasa (%)		
		Mensual	Anual	De la media de lo que va de año
ÍNDICE GENERAL	102,9	0,9	-3,6	-18
Estaciones de servicio	105,7	2,2	-5,2	-18
General sin estaciones de servicio	102,8	0,9	-3,5	-18
- Empresas unilocalizadas	98,7	0,8	-3,6	-2,2
- Pequeñas cadenas	94,6	0,8	-8,2	-5,5
- Grandes cadenas	116,6	0,7	-0,3	17
- Grandes superficies	105,5	1,7	-3,6	-2,5

### Resultados por comunidades autónomas. Tasas de variación anual de la ocupación

El empleo del comercio minorista disminuye en todas las comunidades en tasa anual. Illes Balears registra la mayor bajada (-11,4%).

### Índices generales: nacional y por comunidades y ciudades autónomas Julio 2020. Tasa anual de ocupación. Porcentaje



## Revisiones y actualización de datos

Coincidiendo con la publicación de hoy, el INE ha actualizado los datos de las series de ICM correspondientes a los tres últimos meses. En el caso de las series ajustadas de calendario y desestacionalizadas y ajustadas de calendario, siguiendo el estándar del INE se revisa la serie desde su comienzo. Los resultados están disponibles en INEBase.

## Nota metodológica

El objetivo principal de los Índices de Comercio al por Menor (ICM) es conocer las características fundamentales de las empresas dedicadas al ejercicio del comercio al por menor en España, que permitan medir, a corto plazo, la evolución de la actividad en el sector.

**Tipo de encuesta:** continua de periodicidad mensual.

**Año base:** 2015.

**Ámbito poblacional:** empresas cuya actividad principal se incluye dentro de la división 47 de la CNAE-2009 Comercio al por menor, excepto de vehículos de motor y motocicletas.

**Ámbito geográfico:** todo el territorio nacional.

**Tamaño muestral:** 12.000 empresas aproximadamente.

**Tipo de muestreo:** muestreo aleatorio estratificado.

**Método de recogida:** cumplimentación del cuestionario por parte del informante usando alguna de las siguientes vías: internet (sistema IRIA), correo electrónico, fax, teléfono o vía postal.

Para más información se puede tener acceso a la metodología en:

<http://www.ine.es/daco/daco43/notaccm15.pdf>

Y al informe metodológico estandarizado en:

<http://www.ine.es/dynt3/metadatos/es/RespuestaDatos.html?oe=30103>



## Índices de Comercio al por Menor. Base 2015

Julio 2020

Datos provisionales

### 1. Índices de ventas: General, por productos y por modos de distribución Corregidos de efectos estacionales y de calendario

	Índice	Tasa (%)			Índice deflactado	Tasa (%)		
		Mensual	Anual	De la media de lo que va de año		Mensual	Anual	De la media de lo que va de año
<b>ÍNDICE GENERAL</b>	105,4	1,4	-5,3	-11,0	104,1	1,1	-3,9	-10,0
Estaciones de servicio	90,6	20,6	-20,3	-29,2	94,3	16,9	-9,9	-24,2
General sin estaciones de servicio	107,9	-0,2	-2,9	-8,8	105,7	-0,2	-2,9	-8,6
- Alimentación	111,5	1,4	0,7	3,0	103,6	1,8	-1,4	0,7
- Resto	105,5	-0,7	-5,2	-18,2	108,2	-0,8	-3,5	-16,3
- Equipo personal	86,3	1,2	-21,1	-33,4	83,2	1,2	-21,9	-34,0
- Equipo del hogar	124,2	-3,4	6,8	-13,3	122,7	-3,8	6,1	-13,6
- Otros bienes	104,6	-0,5	-2,9	-10,5	107,1	-0,6	-1,2	-8,3
<b>Modos de distribución</b>								
- Empresas unilocalizadas	100,8	3,0	-3,5	-11,6	98,7	2,8	-3,5	-11,4
- Pequeñas cadenas	94,7	3,2	-11,3	-20,5	92,9	3,1	-11,2	-20,4
- Grandes cadenas	121,1	-1,0	0,6	1,6	118,6	-1,2	0,6	1,9
- Grandes superficies	109,9	-1,1	-1,0	-14,0	107,7	-0,9	-1,1	-13,7

### 2. Índices de ventas: General, por productos y por modos de distribución Corregidos de efectos de calendario

	Índice	Tasa (%)		Índice deflactado	Tasa (%)	
		Anual	De la media de lo que va de año		Anual	De la media de lo que va de año
<b>ÍNDICE GENERAL</b>	113,7	-5,2	-11,0	113,6	-3,7	-9,9
Estaciones de servicio	99,3	-20,3	-29,8	102,4	-10,1	-24,2
General sin estaciones de servicio	114,9	-3,3	-8,7	114,3	-3,2	-8,5
- Alimentación	116,1	0,3	3,2	108,3	-1,7	0,7
- Resto	113,9	-6,0	-17,7	119,7	-4,2	-15,6
- Equipo personal	99,5	-21,2	-32,4	103,9	-22,0	-31,8
- Equipo del hogar	141,1	7,5	-12,5	140,1	6,8	-12,9
- Otros bienes	107,8	-3,4	-10,4	113,2	-1,5	-8,1
<b>Modos de distribución</b>						
- Empresas unilocalizadas	106,2	-3,8	-11,7	105,6	-3,7	-11,4
- Pequeñas cadenas	101,7	-11,5	-20,7	101,2	-11,4	-20,4
- Grandes cadenas	129,4	0,1	1,6	128,7	0,2	1,8
- Grandes superficies	117,5	-3,1	-13,1	117,0	-3,0	-12,9

### 3. Índices de ventas: General, por productos y por modos de distribución Series originales

	Índice	Tasa (%)		Índice deflactado	Tasa (%)	
		Anual	De la media de lo que va de año		Anual	De la media de lo que va de año
<b>ÍNDICE GENERAL</b>	114,7	-5,2	-10,7	114,5	-3,7	-9,5
Estaciones de servicio	99,8	-20,3	-29,6	102,9	-10,1	-23,9
General sin estaciones de servicio	115,9	-3,3	-8,4	115,3	-3,2	-8,1
- Alimentación	117,1	0,3	3,6	109,1	-1,7	1,1
- Resto	115,0	-6,0	-17,4	120,7	-4,2	-15,3
- Equipo personal	100,2	-21,2	-32,1	104,5	-22,0	-31,5
- Equipo del hogar	142,9	7,5	-12,1	141,8	6,8	-12,5
- Otros bienes	108,8	-3,4	-10,1	114,3	-1,5	-7,8
<b>Modos de distribución</b>						
- Empresas unilocalizadas	107,2	-3,8	-11,4	106,7	-3,7	-11,1
- Pequeñas cadenas	102,7	-11,5	-20,3	102,2	-11,4	-20,0
- Grandes cadenas	130,5	0,1	1,5	129,9	0,2	1,8
- Grandes superficies	118,3	-3,1	-12,9	117,7	-3,0	-12,6
- Alimentación	110,3	4,6	10,1	102,8	2,5	7,5
- Resto	122,0	-6,0	-22,4	128,1	-4,2	-20,5

### 4. Índices de ventas: nacional y por comunidades y ciudades autónomas Series originales

	Índice	Tasa (%)		Índice deflactado	Tasa (%)	
		Anual	De la media de lo que va de año		Anual	De la media de lo que va de año
<b>NACIONAL</b>	114,7	-5,2	-10,7	114,5	-3,7	-9,5
Andalucía	113,0	-6,3	-11,5	113,3	-5,1	-10,5
Aragón	112,1	-4,0	-10,6	112,6	-2,3	-9,1
Asturias, Principado de	114,1	0,0	-8,6	115,3	2,3	-6,9
Baleares, Illes	125,2	-16,0	-18,4	125,1	-14,8	-17,3
Canarias	100,7	-12,6	-16,0	99,0	-13,2	-16,3
Cantabria	117,4	-3,1	-9,2	116,3	-1,8	-8,0
Castilla y León	112,9	-2,7	-11,0	112,8	-0,8	-9,7
Castilla - La Mancha	117,2	-1,0	-7,6	117,1	0,8	-6,2
Cataluña	111,2	-7,1	-12,8	109,9	-5,5	-11,6
Comunitat Valenciana	120,3	-5,1	-9,0	121,3	-3,8	-7,8
Extremadura	103,2	-3,4	-9,9	103,7	-2,3	-9,0
Galicia	118,2	-1,1	-6,2	118,4	0,5	-5,0
Madrid, Comunidad de	121,1	-3,0	-8,5	120,9	-1,3	-7,2
Murcia, Región de	115,1	-5,5	-11,6	115,9	-4,2	-10,7
Navarra, Comunidad Foral de	112,8	-2,7	-11,3	112,4	-0,9	-10,0
País Vasco	113,8	0,6	-7,6	113,2	1,9	-6,8
Rioja, La	119,2	-0,3	-8,8	119,4	1,9	-7,3
Ceuta	85,7	-19,1	-17,3	85,9	-18,8	-16,5
Melilla	88,0	-21,3	-20,9	88,4	-20,7	-20,4

## 5. Índices de ocupación: General y por modos de distribución

	Índice	Tasa (%)		
		Mensual	Anual	De la media de lo que va de año
ÍNDICE GENERAL	102,9	0,9	-3,6	-18
Estaciones de servicio	105,7	2,2	-5,2	-18
General sin estaciones de servicio	102,8	0,9	-3,5	-18
- Empresas unilocalizadas	98,7	0,8	-3,6	-2,2
- Pequeñas cadenas	94,6	0,8	-8,2	-5,5
- Grandes cadenas	116,6	0,7	-0,3	1,7
- Grandes superficies	105,5	1,7	-3,6	-2,5

## 6. Índices de ocupación: nacional y por comunidades y ciudades autónomas

	Índice	Tasa (%)		
		Mensual	Anual	De la media de lo que va de año
NACIONAL	102,9	0,9	-3,6	-18
Andalucía	99,3	10	-4,3	-2,2
Aragón	103,9	1,1	-0,9	-0,6
Asturias, Principado de	104,3	10	-3,5	-2,2
Baleares, Illes	106,6	1,7	-11,4	-6,1
Canarias	102,6	0,3	-5,8	-3,1
Cantabria	102,7	2,7	-2,6	-1,7
Castilla y León	103,7	16	-2,1	-1,1
Castilla - La Mancha	101,2	14	-2,0	-1,5
Cataluña	102,8	0,7	-3,4	-1,5
Comunitat Valenciana	108,6	1,1	-3,1	-0,7
Extremadura	100,2	0,4	-2,7	-1,7
Galicia	103,7	15	-2,1	-0,8
Madrid, Comunidad de	102,3	0,5	-3,5	-2,0
Murcia, Región de	103,4	0,8	-3,7	-2,1
Navarra, Comunidad Foral de	101,4	14	-3,4	-2,4
País Vasco	102,6	0,2	-1,5	-0,9
Rioja, La	105,5	13	-1,4	-0,3
Ceuta	100,3	0,7	-3,4	-1,6
Melilla	100,6	-0,3	-1,9	-2,1