

30 de noviembre de 2022

Índices de Comercio al por Menor (ICM). Base 2015 Octubre 2022. Datos provisionales

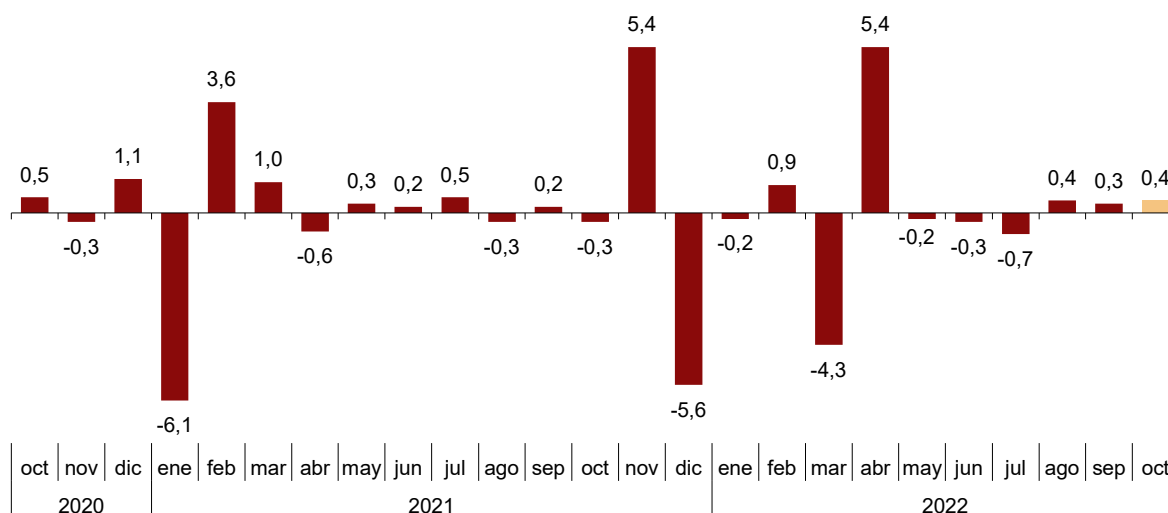
La variación mensual del Índice de Comercio al por Menor a precios constantes es del 0,4% si se eliminan los efectos estacionales y de calendario

La tasa anual del Índice General del Comercio Minorista a precios constantes se sitúa en el 1,0% en la serie corregida de efectos estacionales y de calendario, y en el 1,4% en la serie original

Evolución mensual de las ventas en el comercio minorista

La variación mensual del Índice General del Comercio Minorista a precios constantes entre los meses de octubre y septiembre, eliminando los efectos estacionales y de calendario, es del 0,4%. Esta tasa es una décima superior a la del mes anterior.

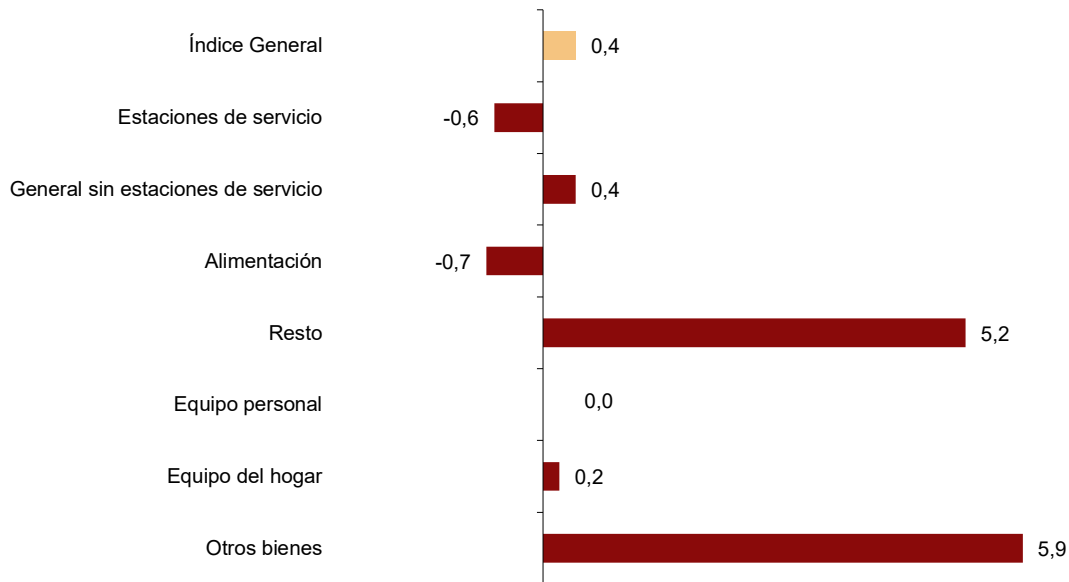
Índice General del Comercio Minorista a precios constantes Corregido de efectos estacionales y de calendario. Tasa mensual. Porcentaje



El índice general sin estaciones de servicio registra una tasa mensual del 0,4%.

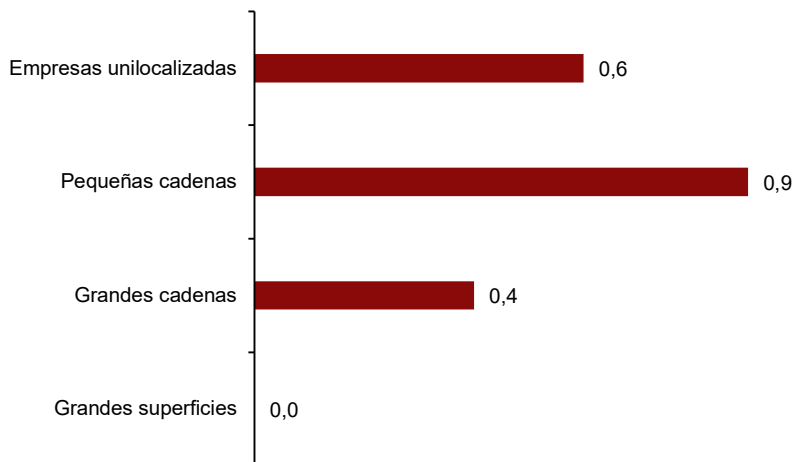
Por productos, *Alimentación* baja un 0,7% y *Resto* sube un 5,2%. Si se desglosa este último por tipo de producto, *Otros bienes* es el que más sube (5,9%).

Índices de ventas a precios constantes: General y por tipo de producto Corregidos de efectos estacionales y de calendario. Octubre 2022. Tasa mensual. Porcentaje



Todos los modos de distribución presentan tasas mensuales positivas, excepto *Grandes superficies* que se mantiene (0,0%). *Pequeñas cadenas* presenta el mayor aumento (0,9%).

Índices de ventas a precios constantes por modos de distribución Corregidos de efectos estacionales y de calendario. Octubre 2022. Tasa mensual. Porcentaje



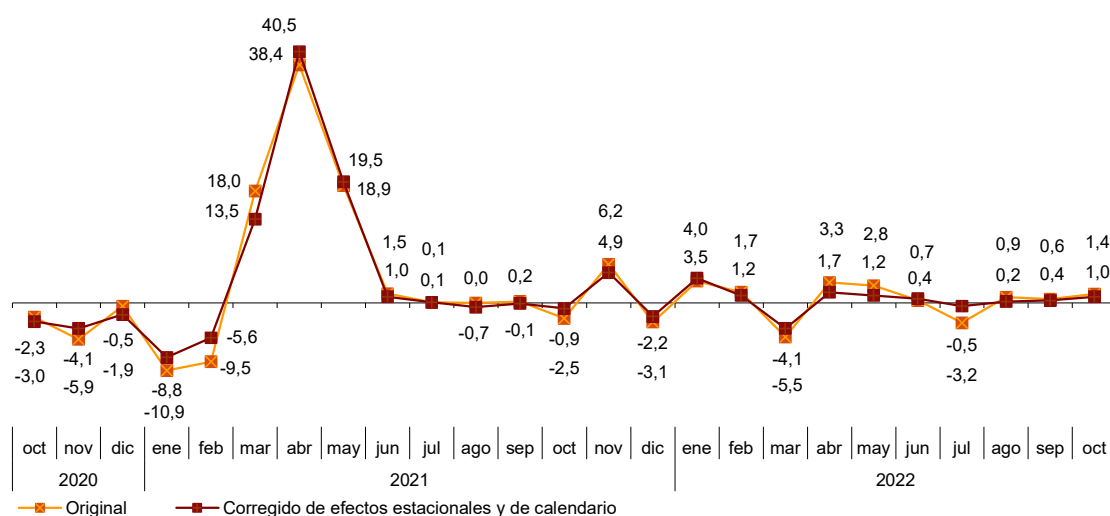
Evolución anual de las ventas de comercio minorista

El Índice General del Comercio Minorista a precios constantes corregido de efectos estacionales y de calendario presenta en octubre una variación del 1,0% respecto al mismo mes del año anterior. Esta tasa es seis décimas superior a la registrada en septiembre.

La serie original del ICM a precios constantes registra una variación anual del 1,4%, lo que supone ocho décimas por encima de la tasa del mes anterior.

Índice General del Comercio Minorista a precios constantes

Tasa anual. Porcentaje



El índice general sin incluir estaciones de servicio y corregido de efectos estacionales y de calendario registra una variación anual del -0,6% en octubre. Si desglosamos estas ventas por tipo de producto, *Alimentación* baja un 2,8% y *Resto* sube un 3,8%.

Tasas anuales de las ventas de comercio minorista a precios constantes Octubre 2022

	Índice original	Índice corregido de efectos estacionales y de calendario
	Tasa anual (%)	Tasa anual (%)
ÍNDICE GENERAL	14	10
Estaciones de servicio	11,8	11,5
General sin estaciones de servicio	-0,2	-0,6
- Alimentación	-3,9	-2,8
- Resto	4,0	3,8
- Equipo personal	4,5	3,7
- Equipo del hogar	0,3	0,0
- Otros bienes	5,0	4,8
Modos de distribución		
- Empresas unilocalizadas	-19	-2,1
- Pequeñas cadenas	0,9	0,5
- Grandes cadenas	19	16
- Grandes superficies	-2,6	-16

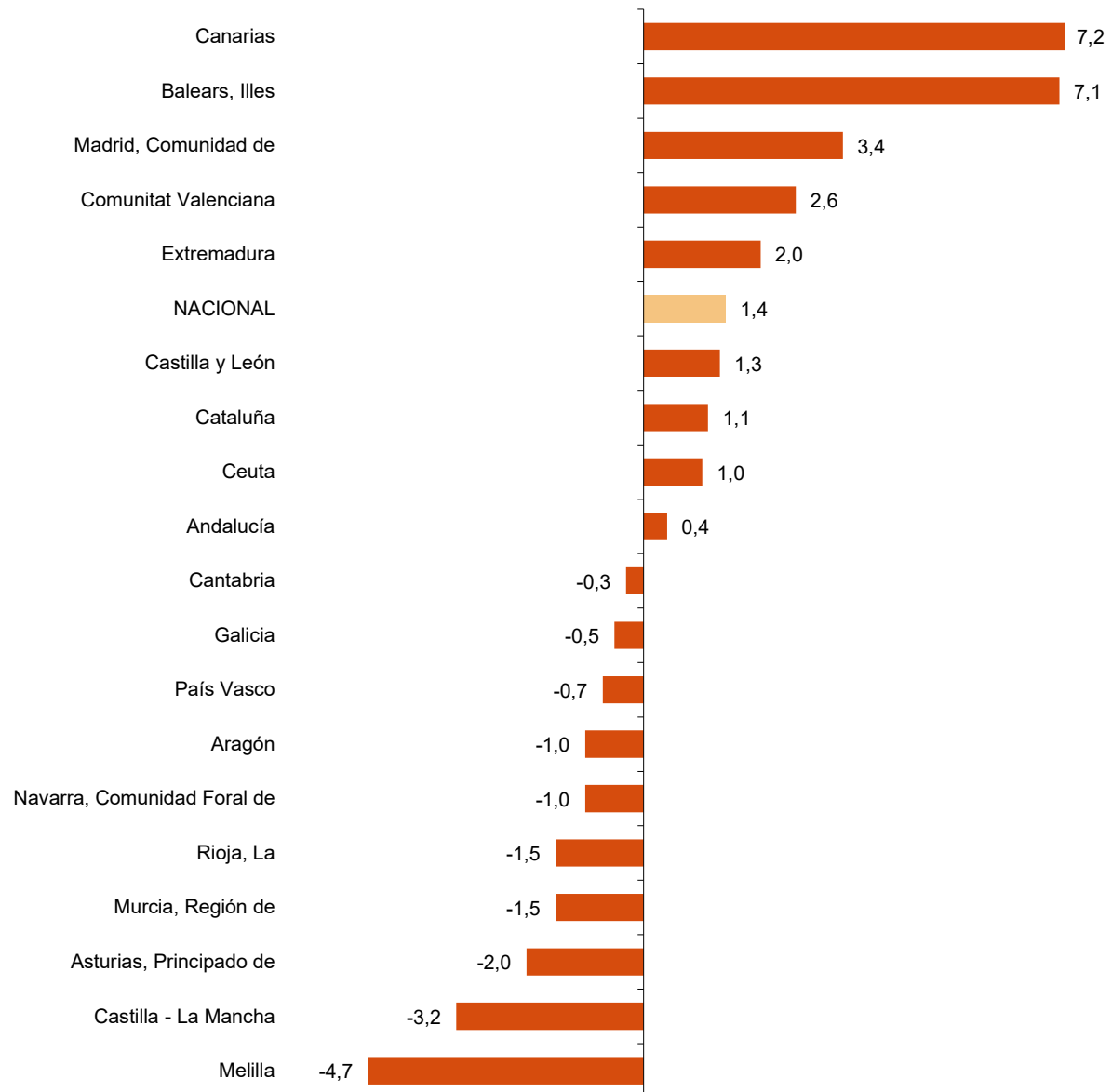
Resultados por comunidades autónomas. Tasas de variación anual de las ventas. Serie original

Las ventas suben en tasa anual en ocho comunidades autónomas en octubre y bajan en nueve.

Canarias (7,2%), Illes Balears (7,1%) y Comunidad de Madrid (3,4%) registran los mayores aumentos. Por su parte, Castilla - La Mancha (-3,2%), Principado de Asturias (-2,0%), Región de Murcia y La Rioja (-1,5%) presentan los mayores descensos.

Índices generales: nacional y por comunidades y ciudades autónomas

Octubre 2022. Tasa anual de ventas. Porcentaje



Evolución de la ocupación

El índice de ocupación en el sector del comercio minorista presenta en octubre una variación del 1,5% respecto al mismo mes de 2021. Esta tasa se sitúa siete décimas por debajo de la registrada en septiembre. En las *Estaciones de servicio* la ocupación sube un 2,5%.

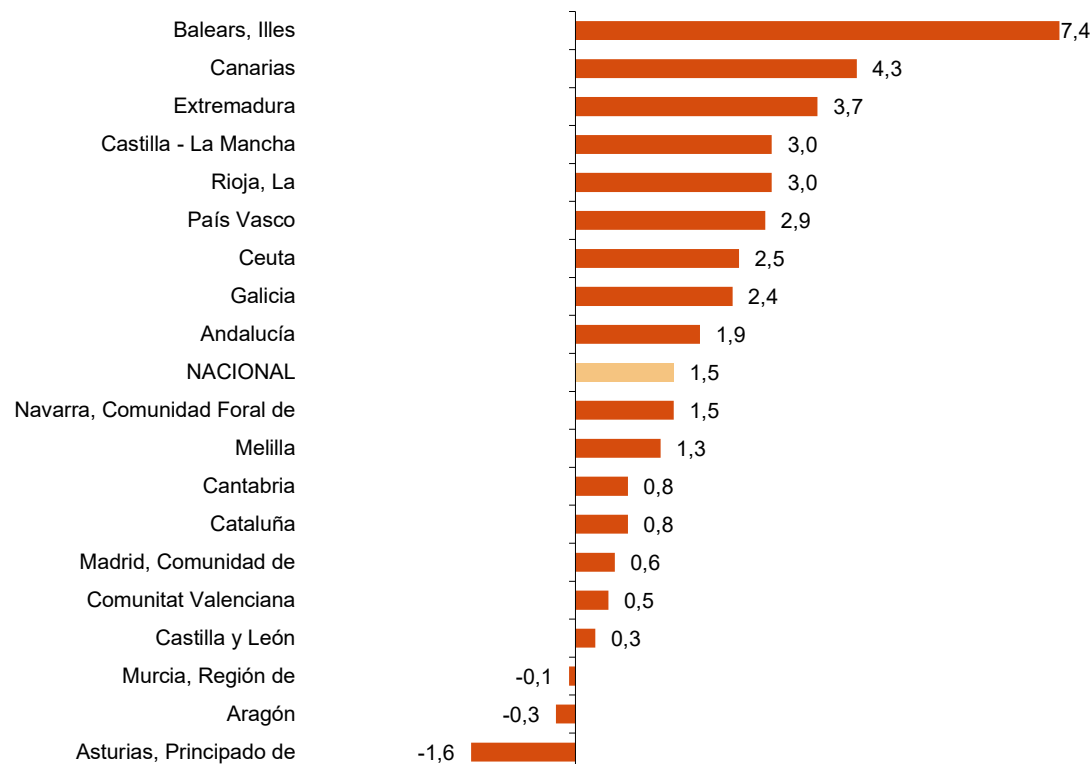
Índices de ocupación: General y por modos de distribución Octubre 2022

	Índice	Tasa (%)		
		Mensual	Anual	De la media de lo que va de año
ÍNDICE GENERAL	105,2	-0,9	1,5	2,4
Estaciones de servicio	108,6	-1,6	2,5	3,2
General sin estaciones de servicio	105,1	-0,9	1,5	2,4
- Empresas unilocalizadas	102,2	-0,9	1,6	2,2
- Pequeñas cadenas	95,0	-0,9	-0,2	2,1
- Grandes cadenas	118,2	-0,5	2,3	2,4
- Grandes superficies	107,6	-1,3	1,4	4,0

Resultados por comunidades autónomas. Tasas de variación anual de la ocupación

El empleo del comercio minorista aumenta en 14 comunidades en tasa anual. Illes Balears registra el mayor incremento (7,4%).

Índices generales: nacional y por comunidades y ciudades autónomas Octubre 2022. Tasa anual de ocupación. Porcentaje



Revisiones y actualización de datos

Coincidiendo con la publicación de hoy, el INE ha actualizado los datos de las series de ICM correspondientes a los tres últimos meses. En el caso de las series ajustadas de calendario y desestacionalizadas y ajustadas de calendario, siguiendo el estándar del INE se revisa la serie desde su comienzo. Los resultados están disponibles en INEBase.

Nota metodológica

El objetivo principal de los Índices de Comercio al por Menor (ICM) es conocer las características fundamentales de las empresas dedicadas al ejercicio del comercio al por menor en España, que permitan medir, a corto plazo, la evolución de la actividad en el sector.

Tipo de encuesta: continua de periodicidad mensual.

Año base: 2015.

Ámbito poblacional: empresas cuya actividad principal se incluye dentro de la división 47 de la CNAE-2009 Comercio al por menor, excepto de vehículos de motor y motocicletas.

Ámbito geográfico: todo el territorio nacional.

Tamaño muestral: 12.000 empresas aproximadamente.

Tipo de muestreo: muestreo aleatorio estratificado.

Método de recogida: cumplimentación del cuestionario por parte del informante usando alguna de las siguientes vías: internet (sistema IRIA), correo electrónico, fax, teléfono o vía postal.

Para más información se puede tener acceso a la metodología en:

<http://www.ine.es/daco/daco43/notaccm15.pdf>

Y al informe metodológico estandarizado en:

<http://www.ine.es/dynt3/metadatos/es/RespuestaDatos.html?oe=30103>

Las estadísticas del INE se elaboran de acuerdo con el Código de Buenas Prácticas de las Estadísticas Europeas, que fundamenta la política y estrategia de calidad de la institución. Para más información, véase la sección de [Calidad en el INE y Código de Buenas Prácticas](#) en la página web del INE.

Más información en INEbase – www.ine.es Twitter: [@es_ine](https://twitter.com/es_ine) Todas las notas de prensa en: www.ine.es/prensa/prensa.htm

Gabinete de prensa: **Teléfonos: 91 583 93 63 /94 08** — gprensa@ine.es

Área de información: **Teléfono: 91 583 91 00** – www.ine.es/infoine

Índices de Comercio al por Menor. Base 2015

Octubre 2022

Datos provisionales

1. Índices de ventas: General, por productos y por modos de distribución Corregidos de efectos estacionales y de calendario

	Índice			Tasa (%)			Índice deflactado	Tasa (%)		
	Mensual	Anual	De la media de lo que va de año	Mensual	Anual	De la media de lo que va de año		Mensual	Anual	De la media de lo que va de año
ÍNDICE GENERAL	125,2	-15	10,2	13,3	105,2	0,4	10	0,6		
Estaciones de servicio	152,0	10	27,4	39,9	108,2	-0,6	11,5	11,2		
General sin estaciones de servicio	121,9	-16	8,0	10,1	103,8	0,4	-0,6	-10		
- Alimentación	124,9	-16	8,7	8,2	101,6	-0,7	-2,8	-14		
- Resto	121,1	0,3	7,8	11,4	109,2	5,2	3,8	-0,9		
- Equipo personal	112,9	-0,7	5,9	19,5	103,9	0,0	3,7	16,2		
- Equipo del hogar	136,0	0,7	7,7	6,1	123,2	0,2	0,0	0,3		
- Otros bienes	119,7	0,6	8,7	10,4	107,6	5,9	4,8	-17		
Modos de distribución										
- Empresas unilocalizadas	109,0	0,1	6,9	7,2	91,6	0,6	-2,1	-3,6		
- Pequeñas cadenas	113,3	0,5	9,1	15,1	97,1	0,9	0,5	3,3		
- Grandes cadenas	142,5	-0,3	10,9	10,1	119,8	0,4	1,6	-10		
- Grandes superficies	120,8	-3,9	5,2	13,1	105,8	0,0	-1,6	15		

2. Índices de ventas: General, por productos y por modos de distribución Corregidos de efectos de calendario

	Índice			Tasa (%)			Índice deflactado	Tasa (%)		
	Mensual	Anual	De la media de lo que va de año	Mensual	Anual	De la media de lo que va de año		Mensual	Anual	De la media de lo que va de año
ÍNDICE GENERAL	127,5	10,8	13,3	105,5	1,3	0,6				
Estaciones de servicio	154,7	27,4	39,8	110,9	11,7	11,1				
General sin estaciones de servicio	123,8	8,4	10,1	103,9	-0,4	-1,1				
- Alimentación	128,3	9,3	8,5	101,8	-4,0	-1,3				
- Resto	120,4	7,6	11,3	106,4	3,8	-0,9				
- Equipo personal	113,3	5,7	19,0	99,7	4,3	15,4				
- Equipo del hogar	133,0	7,9	6,1	120,3	0,0	0,3				
- Otros bienes	118,6	8,7	10,4	104,8	4,8	-1,8				
Modos de distribución										
- Empresas unilocalizadas	109,4	6,6	7,1	91,8	-2,1	-3,7				
- Pequeñas cadenas	116,4	9,6	14,8	97,7	0,7	3,2				
- Grandes cadenas	144,4	10,8	10,2	121,1	1,7	-0,9				
- Grandes superficies	122,8	5,9	12,7	103,1	-2,8	1,4				

3. Índices de ventas: General, por productos y por modos de distribución Series originales

	Índice	Tasa (%)		Índice deflactado	Tasa (%)	
		Anual	De la media de lo que va de año		Anual	De la media de lo que va de año
ÍNDICE GENERAL	126,4	10,9	13,3	104,5	14	0,5
Estaciones de servicio	153,9	27,5	39,7	110,3	118	11,1
General sin estaciones de servicio	122,7	8,6	10,0	102,9	-0,2	-12
- Alimentación	127,1	9,5	8,5	101,0	-3,9	-14
- Resto	119,2	7,8	11,2	105,3	4,0	-10
- Equipo personal	112,3	5,9	18,9	98,9	4,5	15,3
- Equipo del hogar	131,2	8,2	5,9	118,6	0,3	0,1
- Otros bienes	117,3	8,9	10,3	103,6	5,0	-19
Modos de distribución						
- Empresas unilocalizadas	108,1	6,8	7,0	90,8	-19	-3,8
- Pequeñas cadenas	115,1	9,8	14,7	96,6	0,9	3,1
- Grandes cadenas	142,8	11,0	10,1	119,9	19	-10
- Grandes superficies	122,0	6,0	12,6	102,4	-2,6	12
- Alimentación	120,7	7,8	9,8	95,9	-5,4	-0,1
- Resto	122,7	5,3	14,0	108,4	15	16

4. Índices de ventas: nacional y por comunidades y ciudades autónomas Series originales

	Índice	Tasa (%)		Índice deflactado	Tasa (%)	
		Anual	De la media de lo que va de año		Anual	De la media de lo que va de año
NACIONAL	126,4	10,9	13,3	104,5	14	0,5
Andalucía	122,6	9,9	12,3	101,7	0,4	-0,2
Aragón	123,1	9,0	12,6	100,9	-1,0	-1,1
Asturias, Principado de	113,9	7,6	9,7	94,7	-2,0	-2,8
Baleares, Illes	138,8	16,4	21,8	115,7	7,1	8,6
Canarias	118,8	16,5	19,3	99,4	7,2	7,7
Cantabria	119,1	9,0	13,3	98,2	-0,3	0,9
Castilla y León	118,5	11,9	15,4	96,1	1,3	1,1
Castilla - La Mancha	125,7	7,5	10,6	101,2	-3,2	-3,7
Cataluña	118,7	10,4	13,1	97,5	1,1	0,4
Comunitat Valenciana	126,6	11,6	13,1	105,9	2,6	0,4
Extremadura	113,2	11,5	15,0	93,7	2,0	2,1
Galicia	125,6	9,1	10,7	103,5	-0,5	-2,0
Madrid, Comunidad de	150,5	12,4	13,7	125,8	3,4	1,5
Murcia, Región de	122,7	8,6	11,4	102,2	-1,5	-1,2
Navarra, Comunidad Foral de	124,7	10,1	12,5	100,8	-1,0	-0,9
Pais Vasco	119,7	8,2	8,9	98,5	-0,7	-3,1
Rioja, La	124,4	8,1	12,2	102,3	-1,5	-1,2
Ceuta	92,8	10,4	7,6	77,6	1,0	-3,4
Melilla	84,6	4,6	3,4	69,6	-4,7	-7,7

5. Índices de ocupación: General y por modos de distribución

	Índice	Tasa (%)		
		Mensual	Anual	De la media de lo que va de año
ÍNDICE GENERAL	105,2	-0,9	1,5	2,4
Estaciones de servicio	108,6	-1,6	2,5	3,2
General sin estaciones de servicio	105,1	-0,9	1,5	2,4
- Empresas unilocalizadas	102,2	-0,9	1,6	2,2
- Pequeñas cadenas	95,0	-0,9	-0,2	2,1
- Grandes cadenas	118,2	-0,5	2,3	2,4
- Grandes superficies	107,6	-1,3	1,4	4,0

6. Índices de ocupación: nacional y por comunidades y ciudades autónomas

	Índice	Tasa (%)		
		Mensual	Anual	De la media de lo que va de año
NACIONAL	105,2	-0,9	1,5	2,4
Andalucía	102,3	-2,2	1,9	3,5
Aragón	105,1	0,1	-0,3	0,8
Asturias, Principado de	102,2	-0,8	-1,6	-0,3
Baleares, Illes	115,0	-2,2	7,4	6,9
Canarias	105,8	0,2	4,3	4,3
Cantabria	104,2	-0,3	0,8	2,6
Castilla y León	104,8	-0,6	0,3	1,7
Castilla - La Mancha	104,1	-0,6	3,0	2,3
Cataluña	103,3	-0,7	0,8	2,1
Comunitat Valenciana	110,4	-0,6	0,5	1,6
Extremadura	105,7	-0,2	3,7	3,4
Galicia	106,0	-0,7	2,4	3,1
Madrid, Comunidad de	105,6	-0,8	0,6	1,8
Murcia, Región de	102,9	-0,9	-0,1	0,8
Navarra, Comunidad Foral de	103,9	0,2	1,5	2,0
País Vasco	106,9	0,1	2,9	2,1
Rioja, La	108,4	0,7	3,0	2,9
Ceuta	100,8	-0,2	2,5	1,0
Melilla	100,7	-0,3	1,3	0,9