

27 de diciembre de 2019

Índices de Comercio al por Menor (ICM). Base 2015 Noviembre 2019. Datos provisionales

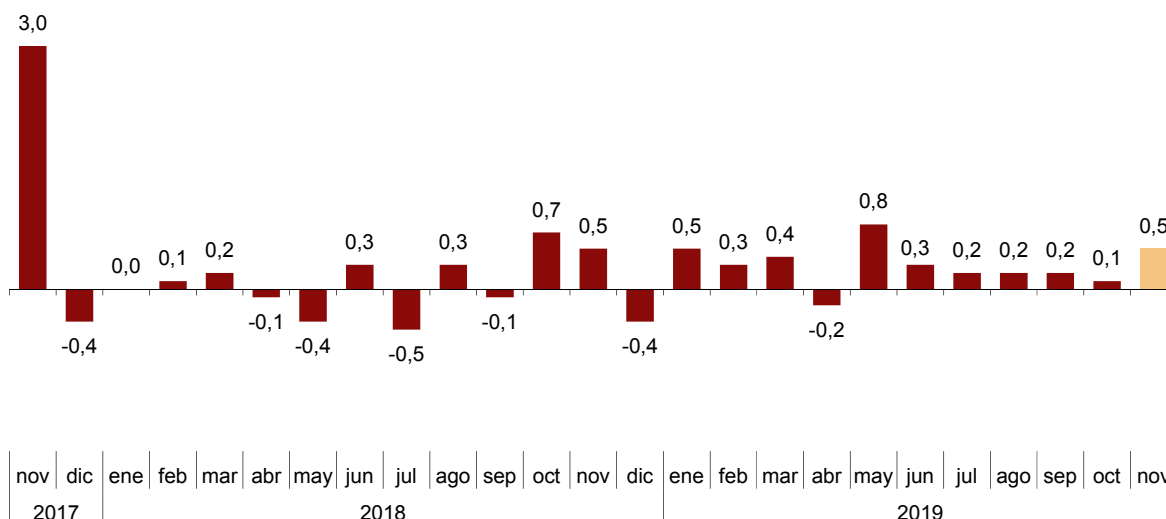
La variación mensual del Índice de Comercio al por Menor a precios constantes es del 0,5% si se eliminan los efectos estacionales y de calendario

La tasa anual del Índice General del Comercio Minorista a precios constantes se sitúa en el 2,9% en la serie corregida de efectos estacionales y de calendario, y en el 3,0% en la serie original

Evolución mensual de las ventas en el comercio minorista

La variación mensual del Índice General del Comercio Minorista a precios constantes entre los meses de noviembre y octubre, eliminando los efectos estacionales y de calendario, es del 0,5%. Esta tasa es cuatro décimas superior a la del mes anterior.

Índice General del Comercio Minorista a precios constantes Corregido de efectos estacionales y de calendario. Tasa mensual. Porcentaje

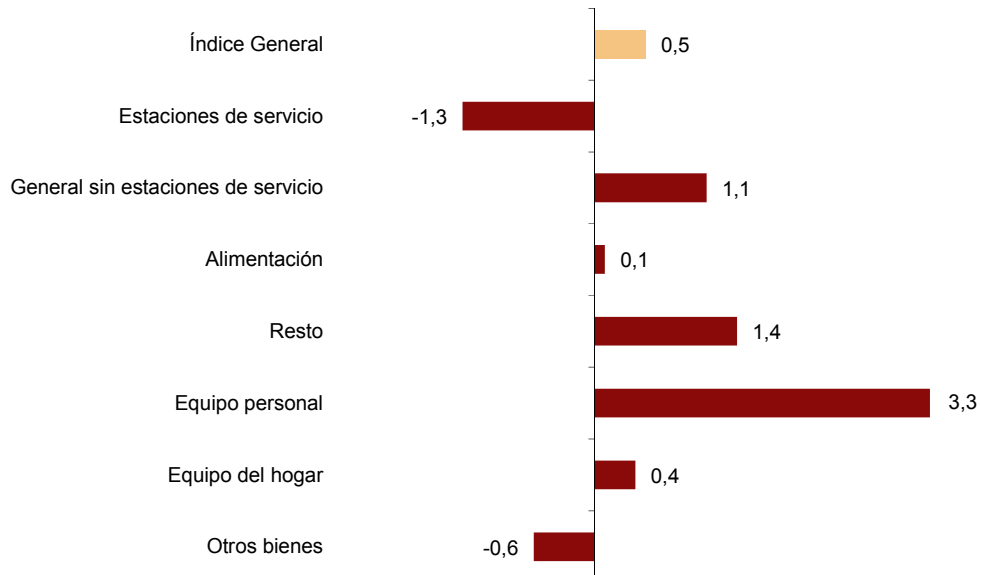


El índice general sin estaciones de servicio registra una tasa mensual del 1,1%.

Por productos, *Alimentación* sube un 0,1% y *Resto* un 1,4%. Si se desglosa este último por tipo de producto, *Equipo personal* es el que más aumenta (3,3%).

Índices de ventas a precios constantes: General y por tipo de producto

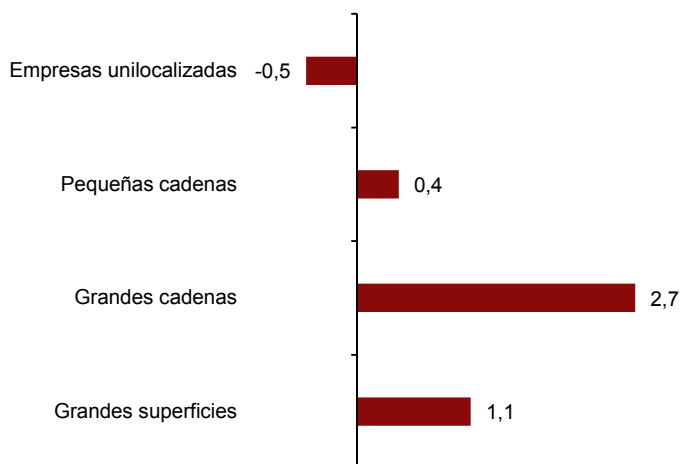
Corregidos de efectos estacionales y de calendario. Noviembre 2019. Tasa mensual. Porcentaje



Todos los modos de distribución presentan tasas mensuales positivas, excepto *Empresas unilocalizadas* (-0,5%). *Grandes cadenas* presenta el mayor aumento (2,7%).

Índices de ventas a precios constantes por modos de distribución

Corregidos de efectos estacionales y de calendario. Noviembre 2019. Tasa mensual. Porcentaje



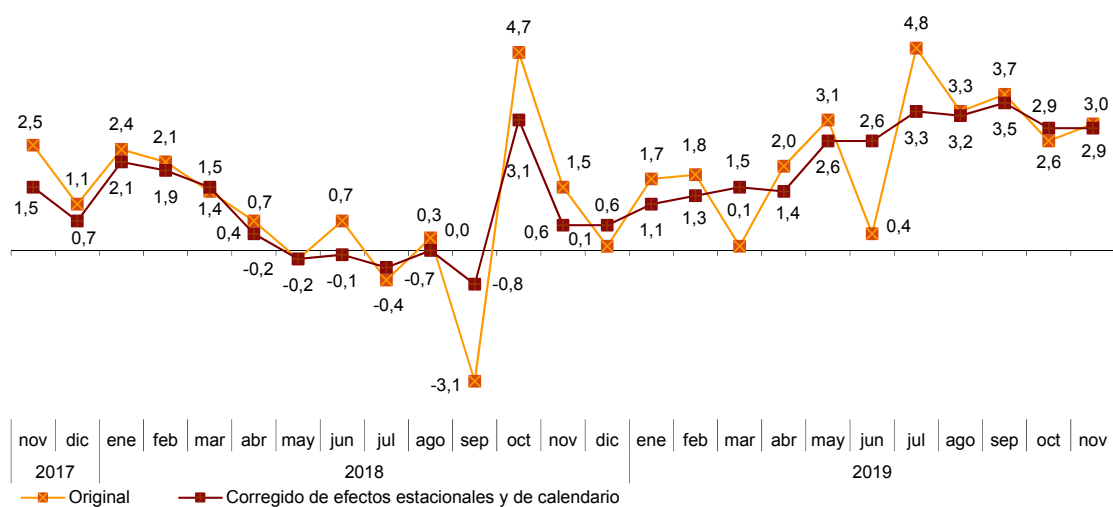
Evolución anual de las ventas de comercio minorista

El Índice General del Comercio Minorista corregido de efectos estacionales y de calendario presenta en noviembre una variación del 2,9% respecto al mismo mes del año anterior. Esta tasa es igual a la registrada en octubre.

La serie original del ICM a precios constantes registra una variación anual del 3,0%, lo que supone cuatro décimas por encima de la tasa del mes anterior.

Índice General del Comercio Minorista a precios constantes

Tasa anual. Porcentaje



El índice general sin incluir estaciones de servicio y corregido de efectos estacionales y de calendario registra una variación anual del 3,0% en noviembre. Si desglosamos estas ventas por tipo de producto, *Alimentación* sube un 1,2% y *Resto* un 4,5%.

Tasas anuales de las ventas de comercio minorista a precios constantes Noviembre 2019

	Índice original	Índice corregido de efectos estacionales y de calendario
	Tasa anual (%)	Tasa anual (%)
ÍNDICE GENERAL	3,0	2,9
Estaciones de servicio	-0,2	-0,2
General sin estaciones de servicio	3,3	3,0
- Alimentación	1,3	1,2
- Resto	5,0	4,5
- Equipo personal	6,4	4,4
- Equipo del hogar	-0,6	-0,9
- Otros bienes	3,5	3,4
Modos de distribución		
- Empresas unilocalizadas	0,7	0,7
- Pequeñas cadenas	4,1	4,1
- Grandes cadenas	5,4	5,0
- Grandes superficies	4,1	2,7

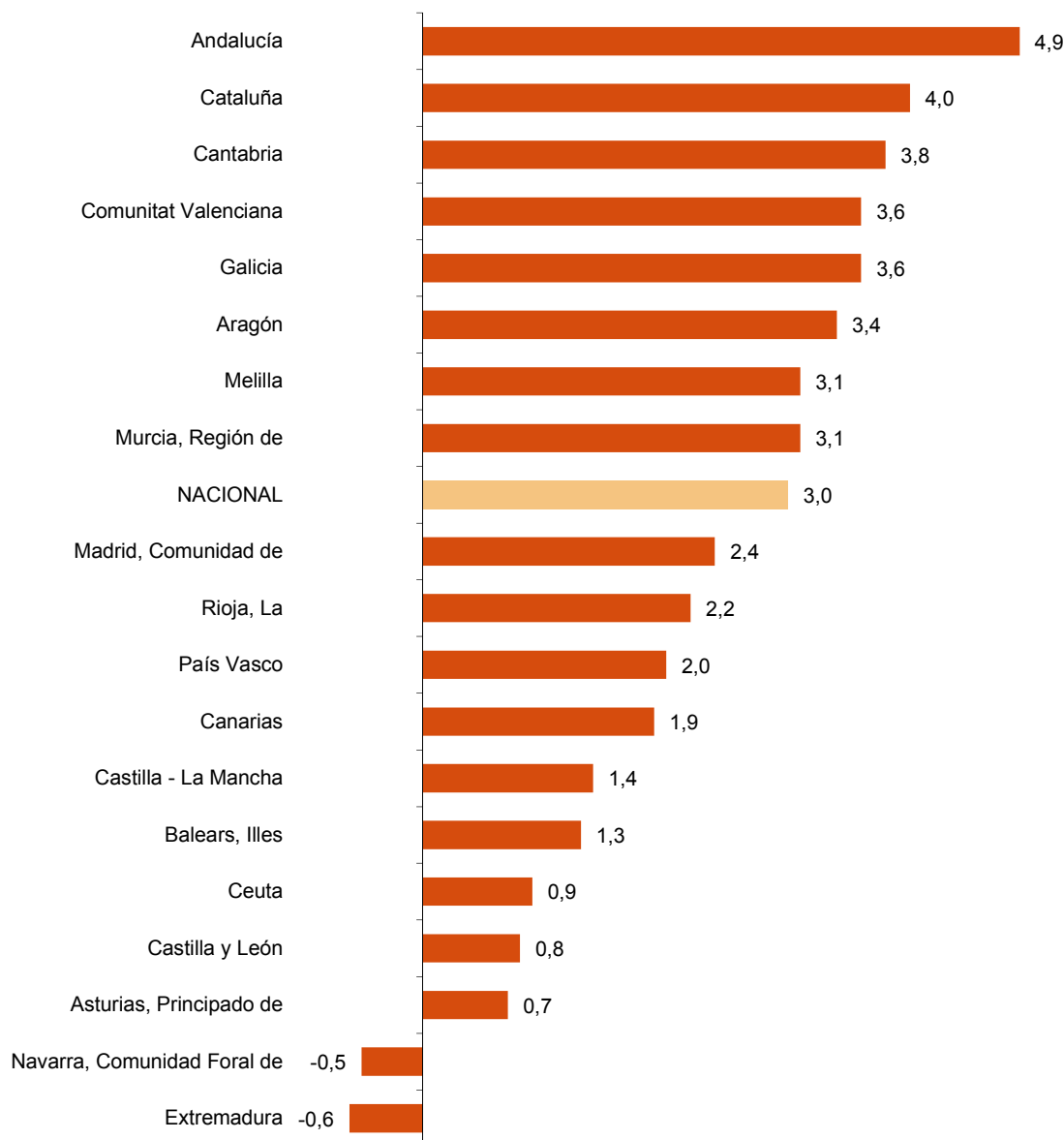
Resultados por comunidades autónomas. Tasas de variación anual de las ventas. Serie original

Las ventas suben en tasa anual en todas las comunidades autónomas en noviembre, excepto en Extremadura (-0,6%) y Comunidad Foral de Navarra (-0,5%).

Andalucía (4,9%), Cataluña (4,0%) y Cantabria (3,8%) registran los mayores aumentos.

Índices generales: nacional y por comunidades y ciudades autónomas

Noviembre 2019. Tasa anual de ventas. Porcentaje



Evolución de la ocupación

El índice de ocupación en el sector del comercio minorista presenta en noviembre una variación del 0,7% respecto al mismo mes de 2018. Esta tasa se sitúa una décima por debajo de la registrada en octubre. En las *Estaciones de servicio* la ocupación sube un 1,8%.

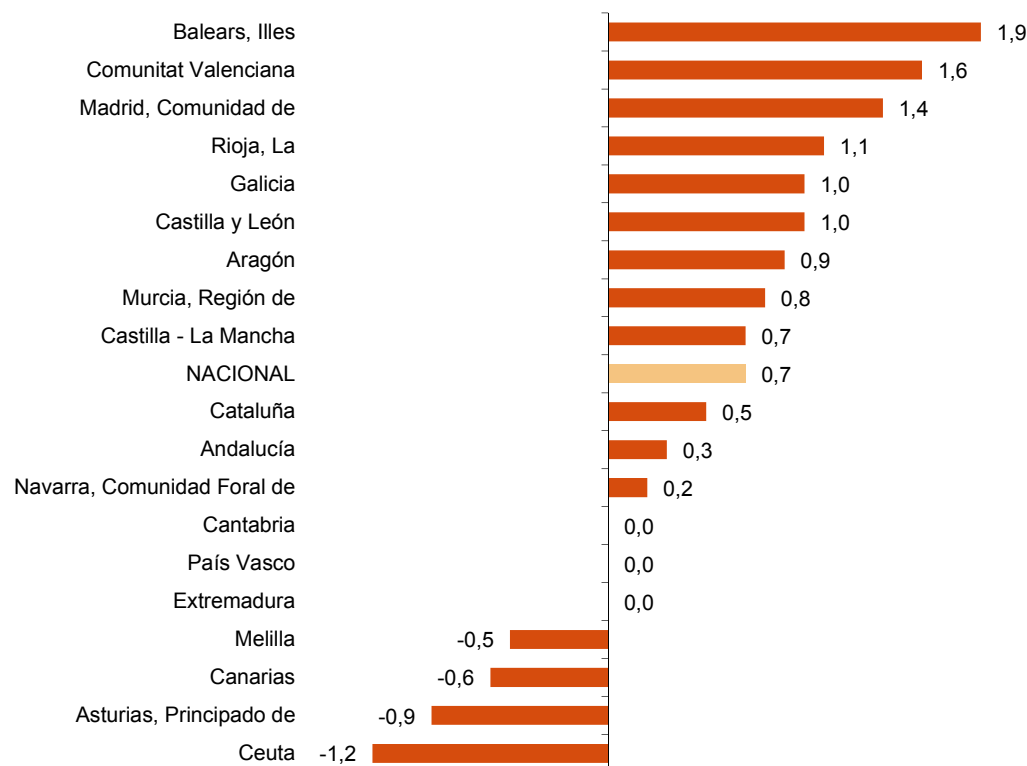
Índices de ocupación: General y por modos de distribución Noviembre 2019

	Índice	Tasa (%)		
		Mensual	Anual	De la media de lo que va de año
ÍNDICE GENERAL	105,3	0,6	0,7	1,0
Estaciones de servicio	106,9	-1,2	1,8	2,2
General sin estaciones de servicio	105,3	0,7	0,7	0,9
- Empresas unilocalizadas	101,4	0,2	0,6	0,5
- Pequeñas cadenas	100,9	-0,2	-1,0	0,1
- Grandes cadenas	116,5	1,3	3,1	3,0
- Grandes superficies	106,8	2,6	-2,0	-0,5

Resultados por comunidades autónomas. Tasas de variación anual de la ocupación

El empleo del comercio minorista aumenta en 12 comunidades en tasa anual. Illes Balears registra el mayor incremento (1,9%).

Índices generales: nacional y por comunidades y ciudades autónomas Noviembre 2019. Tasa anual de ocupación. Porcentaje



Revisiones y actualización de datos

Coincidiendo con la publicación de hoy, el INE ha actualizado los datos de las series de ICM correspondientes a los tres últimos meses. En el caso de las series ajustadas de calendario y desestacionalizadas y ajustadas de calendario, siguiendo el estándar del INE se revisa la serie desde su comienzo. Los resultados están disponibles en INEBase.

Nota metodológica

El objetivo principal de los Índices de Comercio al por Menor (ICM) es conocer las características fundamentales de las empresas dedicadas al ejercicio del comercio al por menor en España, que permitan medir, a corto plazo, la evolución de la actividad en el sector.

Tipo de encuesta: continua de periodicidad mensual.

Año base: 2015.

Ámbito poblacional: empresas cuya actividad principal se incluye dentro de la división 47 de la CNAE-2009 Comercio al por menor, excepto de vehículos de motor y motocicletas.

Ámbito geográfico: todo el territorio nacional.

Tamaño muestral: 12.000 empresas aproximadamente.

Tipo de muestreo: muestreo aleatorio estratificado.

Método de recogida: cumplimentación del cuestionario por parte del informante usando alguna de las siguientes vías: internet (sistema IRIA), correo electrónico, fax, teléfono o vía postal.

Para más información se puede tener acceso a la metodología en:

<http://www.ine.es/daco/daco43/notaccm15.pdf>

Y al informe metodológico estandarizado en:

<http://www.ine.es/dynt3/metadatos/es/RespuestaDatos.html?oe=30103>

Más información en INEbase – www.ine.es Twitter: [@es_ine](https://twitter.com/es_ine) Todas las notas de prensa en: www.ine.es/prensa/prensa.htm

Gabinete de prensa: Teléfonos: 91 583 93 63 /94 08 — gprensa@ine.es

Área de información: Teléfono: 91 583 91 00 – www.ine.es/infoine

Índices de Comercio al por Menor. Base 2015

Noviembre 2019

Datos provisionales

1. Índices de ventas: General, por productos y por modos de distribución Corregidos de efectos estacionales y de calendario

	Índice			Tasa (%)			Índice deflactado	Tasa (%)		
	Mensual	Anual	De la media de lo que va de año	Mensual	Anual	De la media de lo que va de año		Mensual	Anual	De la media de lo que va de año
ÍNDICE GENERAL	112,2	0,5	2,4	2,6	109,5	0,5	2,9	2,4		
Estaciones de servicio	112,2	-0,7	-0,9	2,5	103,2	-1,3	-0,2	1,6		
General sin estaciones de servicio	111,8	0,9	2,5	2,4	110,0	1,1	3,0	2,4		
- Alimentación	111,5	0,2	2,5	2,4	105,1	0,1	1,2	1,3		
- Resto	111,7	1,0	2,4	2,5	113,5	1,4	4,5	3,3		
- Equipo personal	113,3	3,8	5,6	3,1	109,6	3,3	4,4	2,2		
- Equipo del hogar	117,0	0,4	-0,1	2,5	116,1	0,4	-0,9	1,9		
- Otros bienes	107,6	-0,8	1,4	2,1	109,3	-0,6	3,4	2,9		
Modos de distribución										
- Empresas unilocalizadas	104,3	-0,5	0,2	0,9	102,5	-0,5	0,7	0,9		
- Pequeñas cadenas	109,1	0,3	3,6	4,0	107,2	0,4	4,1	4,0		
- Grandes cadenas	121,9	2,3	4,4	3,8	120,0	2,7	5,0	3,9		
- Grandes superficies	112,2	1,4	2,7	2,0	110,0	1,1	2,7	1,8		

2. Índices de ventas: General, por productos y por modos de distribución Corregidos de efectos de calendario

	Índice		Tasa (%)		Índice deflactado	Tasa (%)	
	Anual	De la media de lo que va de año	Anual	De la media de lo que va de año		Anual	De la media de lo que va de año
ÍNDICE GENERAL	112,8	2,5	2,6	108,1	3,0	2,4	
Estaciones de servicio	108,7	-0,9	2,5	99,8	-0,2	1,7	
General sin estaciones de servicio	112,8	2,8	2,5	108,7	3,3	2,5	
- Alimentación	108,1	2,8	2,4	101,6	1,3	1,5	
- Resto	116,4	2,8	2,5	114,5	5,0	3,3	
- Equipo personal	121,9	7,5	3,1	105,9	6,4	2,1	
- Equipo del hogar	125,5	0,2	2,5	124,1	-0,6	1,8	
- Otros bienes	107,1	1,3	2,2	105,4	3,5	2,9	
Modos de distribución							
- Empresas unilocalizadas	103,7	0,2	0,9	100,0	0,7	0,9	
- Pequeñas cadenas	108,4	3,6	4,1	104,4	4,1	4,1	
- Grandes cadenas	122,5	4,9	3,9	118,0	5,4	3,9	
- Grandes superficies	118,7	3,6	2,0	114,4	4,1	2,0	

3. Índices de ventas: General, por productos y por modos de distribución Series originales

	Índice	Tasa (%)		Índice deflactado	Tasa (%)	
		Anual	De la media de lo que va de año		Anual	De la media de lo que va de año
ÍNDICE GENERAL	113,2	2,5	2,6	108,5	3,0	2,4
Estaciones de servicio	108,9	-0,9	2,5	100,0	-0,2	1,7
General sin estaciones de servicio	113,2	2,8	2,5	109,1	3,3	2,5
- Alimentación	108,5	2,8	2,4	101,9	1,3	1,4
- Resto	116,8	2,8	2,5	114,9	5,0	3,3
- Equipo personal	122,2	7,5	3,1	106,2	6,4	2,2
- Equipo del hogar	126,1	0,2	2,5	124,7	-0,6	1,8
- Otros bienes	107,6	1,3	2,2	105,8	3,5	2,9
Modos de distribución						
- Empresas unilocalizadas	104,2	0,2	0,9	100,4	0,7	0,9
- Pequeñas cadenas	108,8	3,6	4,1	104,8	4,1	4,1
- Grandes cadenas	122,9	4,9	3,8	118,4	5,4	3,9
- Grandes superficies	119,0	3,6	2,0	114,7	4,1	2,0
- Alimentación	101,7	-0,6	0,0	95,6	-2,0	-0,9
- Resto	127,1	4,9	2,6	125,0	7,1	3,4

4. Índices de ventas: nacional y por comunidades y ciudades autónomas Series originales

	Índice	Tasa (%)		Índice deflactado	Tasa (%)	
		Anual	De la media de lo que va de año		Anual	De la media de lo que va de año
NACIONAL	113,2	2,5	2,6	108,5	3,0	2,4
Andalucía	114,0	4,2	3,7	109,8	4,9	3,9
Aragón	111,6	2,6	1,2	107,2	3,4	1,2
Asturias, Principado de	105,1	-0,2	0,2	100,8	0,7	0,2
Baleares, Illes	104,1	0,6	2,2	100,6	1,3	2,5
Canarias	117,4	0,8	1,1	113,4	1,9	1,1
Cantabria	104,9	3,3	1,0	99,8	3,8	0,7
Castilla y León	105,4	0,6	1,5	100,7	0,8	1,0
Castilla - La Mancha	111,6	0,9	2,6	106,4	1,4	2,5
Cataluña	109,9	3,7	2,4	104,1	4,0	2,1
Comunitat Valenciana	111,2	3,0	1,9	107,8	3,6	2,0
Extremadura	102,6	-1,1	0,1	99,2	-0,6	0,2
Galicia	110,4	2,8	1,7	105,7	3,6	1,9
Madrid, Comunidad de	126,2	2,1	4,8	121,0	2,4	4,3
Murcia, Región de	112,0	2,7	2,8	108,0	3,1	2,9
Navarra, Comunidad Foral de	109,4	0,0	1,9	103,8	-0,5	1,0
Pais Vasco	112,3	2,1	1,7	106,8	2,0	1,3
Rioja, La	112,5	2,4	1,6	106,7	2,2	0,9
Ceuta	108,3	0,8	-0,8	104,7	0,9	-0,7
Melilla	111,7	1,4	0,1	108,3	3,1	1,0

5. Índices de ocupación: General y por modos de distribución

	Índice	Tasa (%)		
		Mensual	Anual	De la media de lo que va de año
ÍNDICE GENERAL	105,3	0,6	0,7	1,0
Estaciones de servicio	106,9	-12	18	2,2
General sin estaciones de servicio	105,3	0,7	0,7	0,9
- Empresas unilocalizadas	101,4	0,2	0,6	0,5
- Pequeñas cadenas	100,9	-0,2	-10	0,1
- Grandes cadenas	116,5	1,3	3,1	3,0
- Grandes superficies	106,8	2,6	-2,0	-0,5

6. Índices de ocupación: nacional y por comunidades y ciudades autónomas

	Índice	Tasa (%)		
		Mensual	Anual	De la media de lo que va de año
NACIONAL	105,3	0,6	0,7	1,0
Andalucía	102,4	0,7	0,3	0,7
Aragón	104,5	0,7	0,9	0,8
Asturias, Principado de	105,7	0,0	-0,9	0,0
Baleares, Illes	108,7	-3,8	1,9	2,0
Canarias	109,9	1,5	-0,6	0,9
Cantabria	102,5	-1,1	0,0	0,7
Castilla y León	104,3	0,5	1,0	1,3
Castilla - La Mancha	102,7	0,5	0,7	0,8
Cataluña	104,3	0,9	0,5	1,1
Comunitat Valenciana	109,1	0,5	1,6	1,4
Extremadura	103,3	0,6	0,0	0,0
Galicia	104,0	0,7	1,0	0,8
Madrid, Comunidad de	107,4	1,0	1,4	1,1
Murcia, Región de	105,6	0,2	0,8	1,1
Navarra, Comunidad Foral de	104,2	0,0	0,2	1,4
País Vasco	103,6	0,5	0,0	0,6
Rioja, La	107,4	0,9	1,1	0,7
Ceuta	103,6	0,0	-1,2	-0,6
Melilla	104,8	1,1	-0,5	0,4