

## Índices de Comercio al por Menor (ICM). Base 2015 Noviembre 2021. Datos provisionales

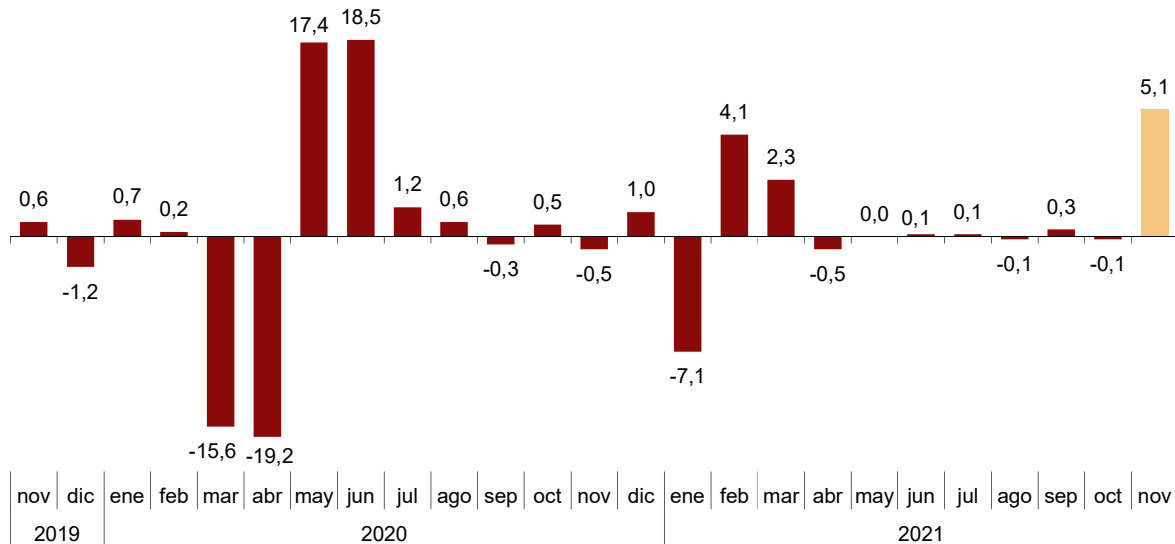
**La variación mensual del Índice de Comercio al por Menor a precios constantes es del 5,1% si se eliminan los efectos estacionales y de calendario**

**La tasa anual del Índice General del Comercio Minorista a precios constantes se sitúa en el 4,9% en la serie corregida de efectos estacionales y de calendario, y en el 5,9% en la serie original**

### Evolución mensual de las ventas en el comercio minorista

La variación mensual del Índice General del Comercio Minorista a precios constantes entre los meses de noviembre y octubre, eliminando los efectos estacionales y de calendario, es del 5,1%. Esta tasa es 5,2 puntos superior a la del mes anterior.

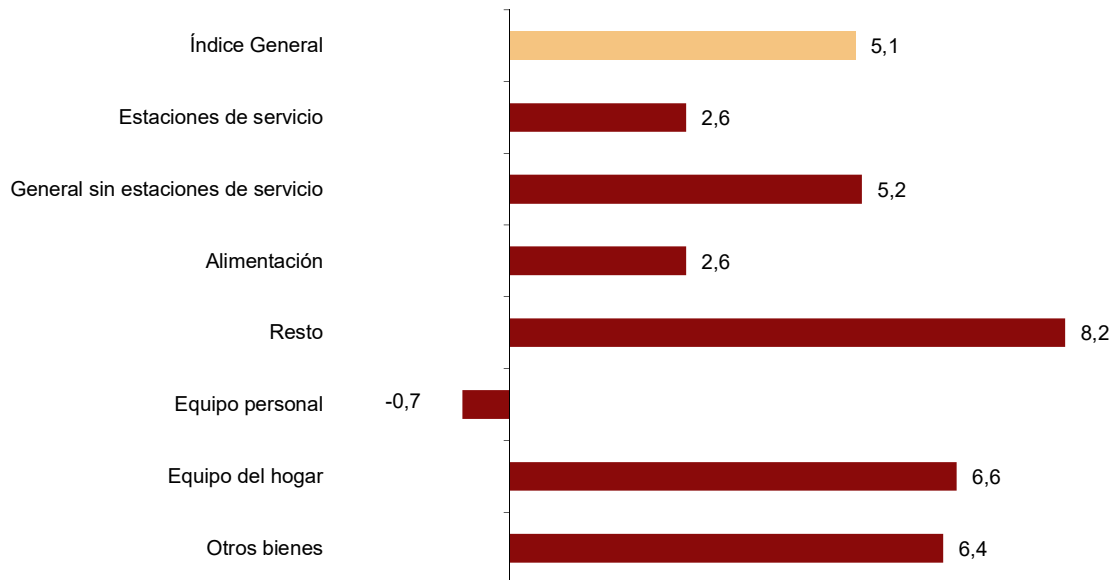
### Índice General del Comercio Minorista a precios constantes Corregido de efectos estacionales y de calendario. Tasa mensual. Porcentaje



El índice general sin estaciones de servicio registra una tasa mensual del 5,2%.

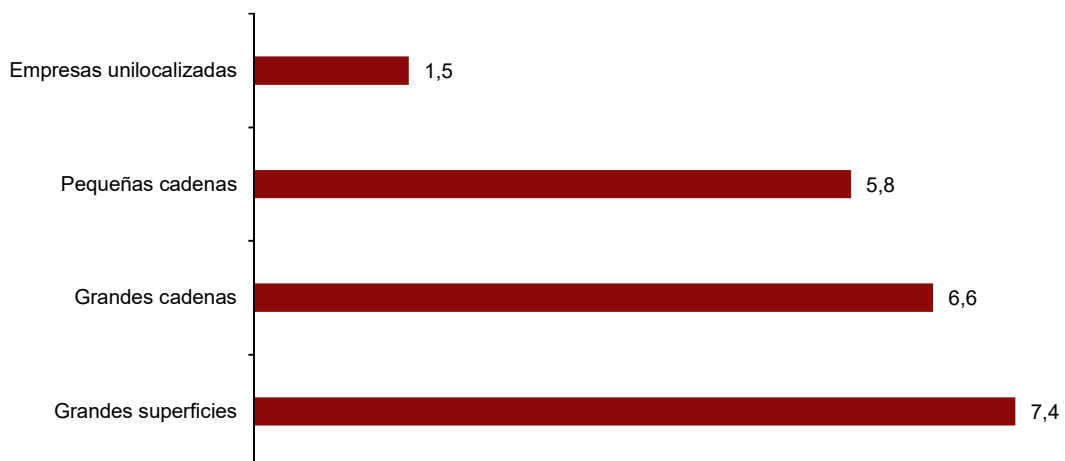
Por productos, *Alimentación* sube un 2,6% y *Resto* un 8,2%. Si se desglosa este último por tipo de producto, *Equipo del hogar* es el que más sube (6,6%).

## Índices de ventas a precios constantes: General y por tipo de producto Corregidos de efectos estacionales y de calendario. Noviembre 2021. Tasa mensual. Porcentaje



Todos los modos de distribución presentan tasas mensuales positivas. *Grandes superficies* presenta el mayor aumento (7,4%).

## Índices de ventas a precios constantes por modos de distribución Corregidos de efectos estacionales y de calendario. Noviembre 2021. Tasa mensual. Porcentaje



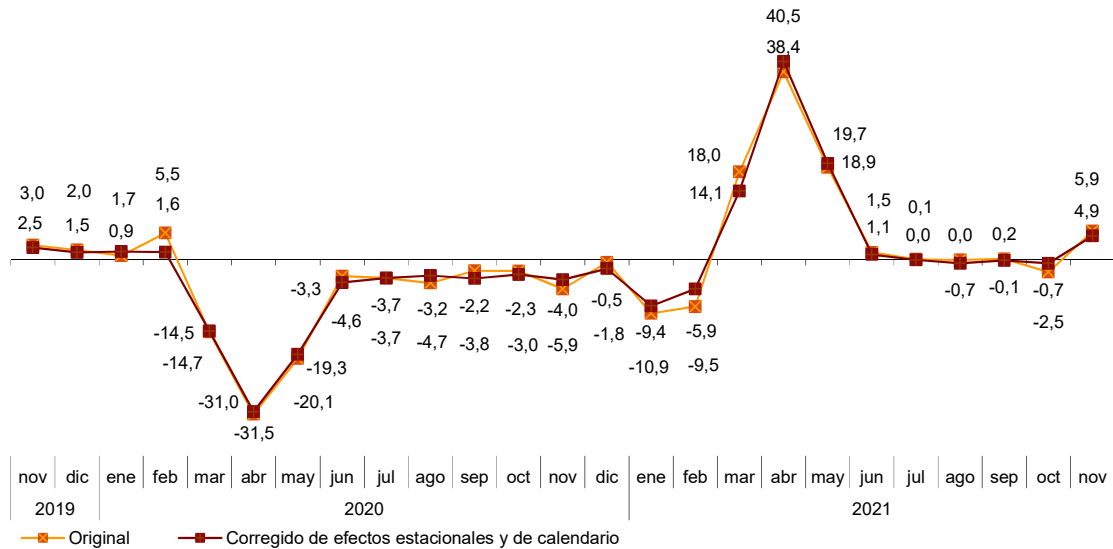
## Evolución anual de las ventas de comercio minorista

El Índice General del Comercio Minorista corregido de efectos estacionales y de calendario presenta en noviembre una variación del 4,9% respecto al mismo mes del año anterior. Esta tasa es 5,6 puntos superior a la registrada en octubre.

La serie original del ICM a precios constantes registra una variación anual del 5,9%, lo que supone 8,4 puntos por encima de la tasa del mes anterior.

## Índice General del Comercio Minorista a precios constantes

Tasa anual. Porcentaje



El índice general sin incluir estaciones de servicio y corregido de efectos estacionales y de calendario registra una variación anual del 4,7% en noviembre. Si desglosamos estas ventas por tipo de producto, *Alimentación* sube un 1,6% y *Resto* un 7,0%.

## Tasas anuales de las ventas de comercio minorista a precios constantes Noviembre 2021

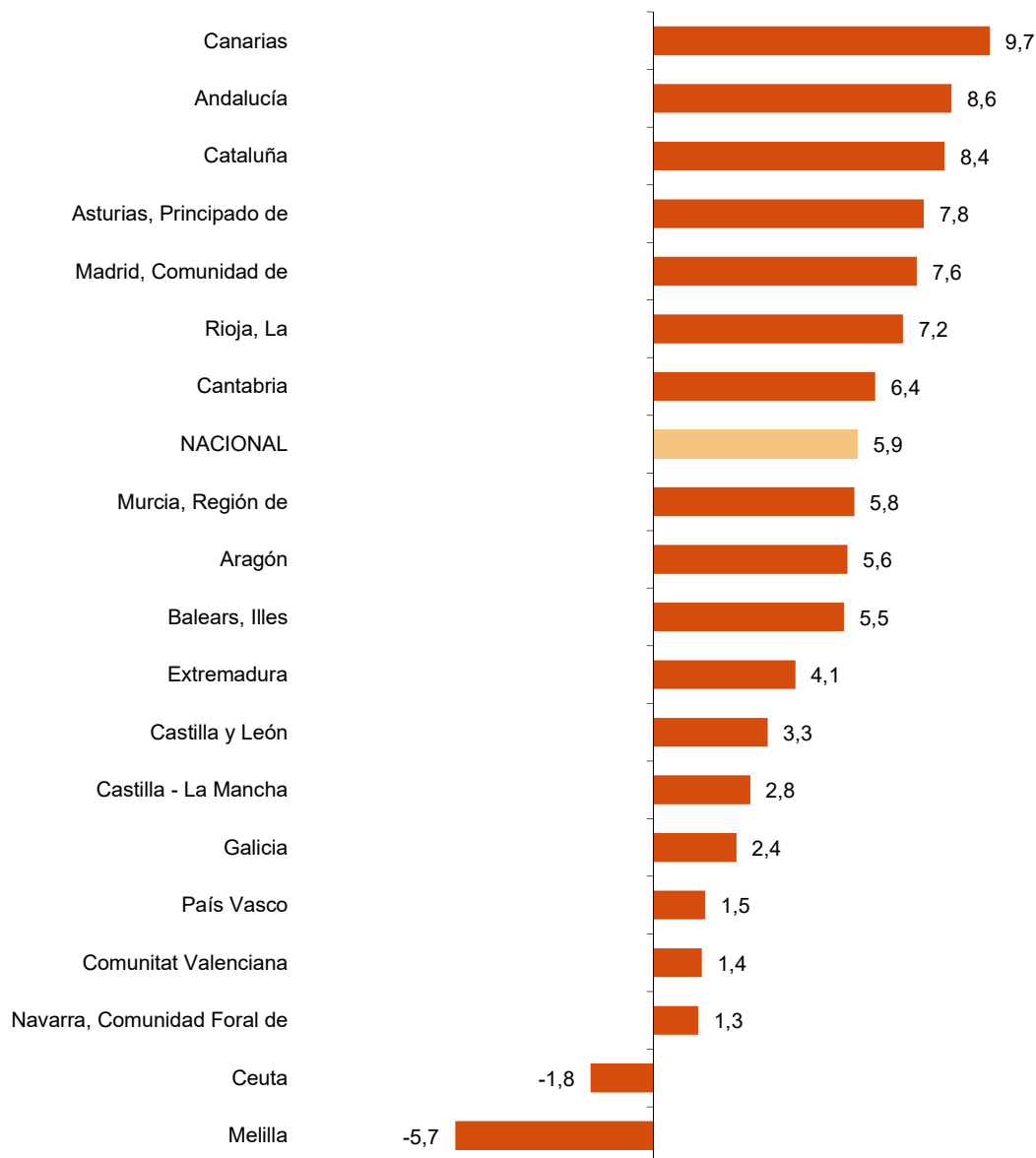
	Índice original	Índice corregido de efectos estacionales y de calendario
	Tasa anual (%)	Tasa anual (%)
<b>ÍNDICE GENERAL</b>	5,9	4,9
Estaciones de servicio	15,2	14,7
General sin estaciones de servicio	5,4	4,7
- Alimentación	1,4	1,6
- Resto	7,6	7,0
- Equipo personal	38,7	37,7
- Equipo del hogar	3,4	2,4
- Otros bienes	4,3	3,5
<b>Modos de distribución</b>		
- Empresas unilocalizadas	0,9	-0,5
- Pequeñas cadenas	13,6	12,1
- Grandes cadenas	4,0	3,3
- Grandes superficies	11,6	10,6

## Resultados por comunidades autónomas. Tasas de variación anual de las ventas. Serie original

Las ventas suben en tasa anual en todas las comunidades autónomas en noviembre.

Canarias (9,7%), Andalucía (8,6%) y Cataluña (8,4%) registran los mayores aumentos. Por su parte, Comunidad Foral de Navarra (1,3%), Comunitat Valenciana (1,4%) y País Vasco (1,5%) presentan los menores incrementos.

## Índices generales: nacional y por comunidades y ciudades autónomas Noviembre 2021. Tasa anual de ventas. Porcentaje



## Evolución de la ocupación

El índice de ocupación en el sector del comercio minorista presenta en noviembre una variación del 2,5% respecto al mismo mes de 2020. Esta tasa se sitúa seis décimas por encima de la registrada en octubre. En las *Estaciones de servicio* la ocupación sube un 3,0%.

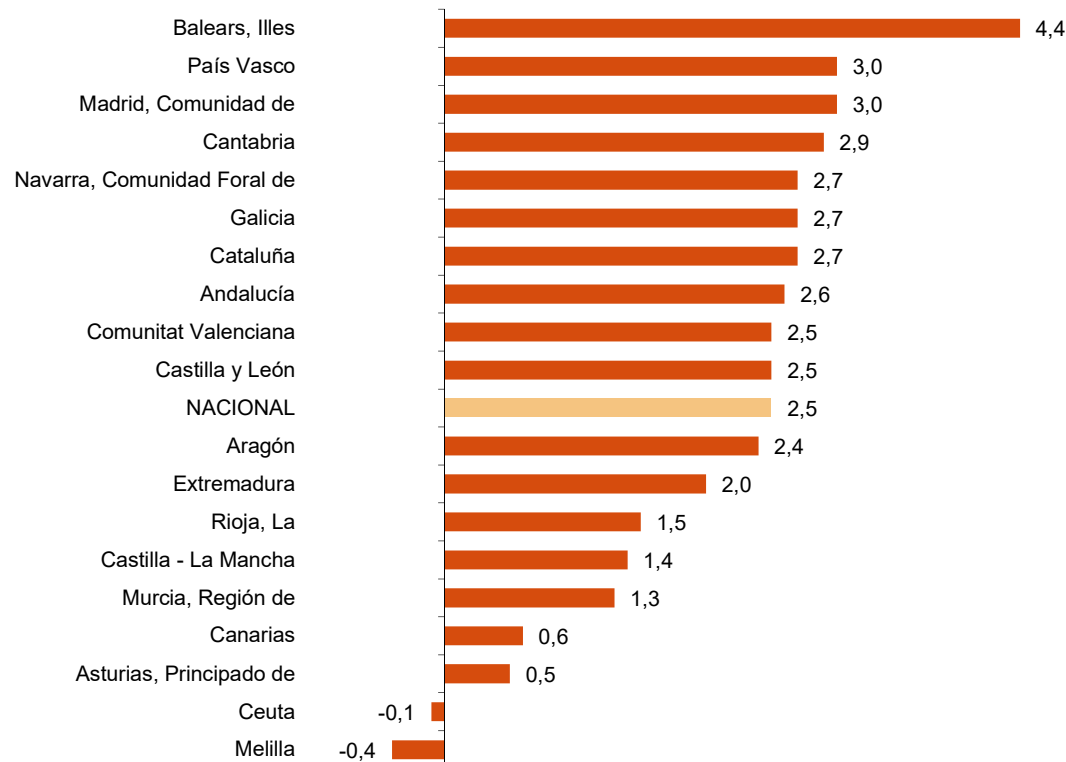
### Índices de ocupación: General y por modos de distribución Noviembre 2021

	Índice	Tasa (%)		
		Mensual	Anual	De la media de lo que va de año
ÍNDICE GENERAL	104,3	0,7	2,5	0,4
Estaciones de servicio	105,0	-0,8	3,0	0,0
General sin estaciones de servicio	104,3	0,8	2,5	0,4
- Empresas unilocalizadas	100,2	-0,4	1,4	0,9
- Pequeñas cadenas	95,4	0,5	2,6	-1,6
- Grandes cadenas	117,3	1,6	2,7	0,3
- Grandes superficies	110,4	4,1	6,1	1,9

## Resultados por comunidades autónomas. Tasas de variación anual de la ocupación

El empleo del comercio minorista aumenta en 17 comunidades en tasa anual. Illes Balears registra el mayor incremento (4,4%).

### Índices generales: nacional y por comunidades y ciudades autónomas Noviembre 2021. Tasa anual de ocupación. Porcentaje



## Revisiones y actualización de datos

Coincidiendo con la publicación de hoy, el INE ha actualizado los datos de las series de ICM correspondientes a los tres últimos meses. En el caso de las series ajustadas de calendario y desestacionalizadas y ajustadas de calendario, siguiendo el estándar del INE se revisa la serie desde su comienzo. Los resultados están disponibles en INEBase.

## Nota metodológica

El objetivo principal de los Índices de Comercio al por Menor (ICM) es conocer las características fundamentales de las empresas dedicadas al ejercicio del comercio al por menor en España, que permitan medir, a corto plazo, la evolución de la actividad en el sector.

**Tipo de encuesta:** continua de periodicidad mensual.

**Año base:** 2015.

**Ámbito poblacional:** empresas cuya actividad principal se incluye dentro de la división 47 de la CNAE-2009 Comercio al por menor, excepto de vehículos de motor y motocicletas.

**Ámbito geográfico:** todo el territorio nacional.

**Tamaño muestral:** 12.000 empresas aproximadamente.

**Tipo de muestreo:** muestreo aleatorio estratificado.

**Método de recogida:** cumplimentación del cuestionario por parte del informante usando alguna de las siguientes vías: internet (sistema IRIA), correo electrónico, fax, teléfono o vía postal.

Para más información se puede tener acceso a la metodología en:

<http://www.ine.es/daco/daco43/notaccm15.pdf>

Y al informe metodológico estandarizado en:

<http://www.ine.es/dynt3/metadatos/es/RespuestaDatos.html?oe=30103>

Las estadísticas del INE se elaboran de acuerdo con el Código de Buenas Prácticas de las Estadísticas Europeas, que fundamenta la política y estrategia de calidad de la institución. Para más información, véase la sección de [Calidad en el INE y Código de Buenas Prácticas](#) en la página web del INE.

---

Más información en INEbase – [www.ine.es](http://www.ine.es) Twitter: [@es\\_ine](https://twitter.com/es_ine) Todas las notas de prensa en: [www.ine.es/prensa/prensa.htm](http://www.ine.es/prensa/prensa.htm)

Gabinete de prensa: **Teléfonos: 91 583 93 63 /94 08** — [gprensa@ine.es](mailto:gprensa@ine.es)

Área de información: **Teléfono: 91 583 91 00** – [www.ine.es/infoine](http://www.ine.es/infoine)

---

## Índices de Comercio al por Menor. Base 2015

Noviembre 2021

Datos provisionales

### 1. Índices de ventas: General, por productos y por modos de distribución Corregidos de efectos estacionales y de calendario

	Índice	Tasa (%)			Índice deflactado	Tasa (%)		
		Mensual	Anual	De la media de lo que va de año		Mensual	Anual	De la media de lo que va de año
<b>ÍNDICE GENERAL</b>	118,9	4,6	14,1	9,1	109,7	5,1	4,9	4,4
Estaciones de servicio	126,2	4,8	50,5	28,5	100,1	2,6	14,7	12,6
General sin estaciones de servicio	119,6	5,9	11,0	7,4	110,4	5,2	4,7	3,8
- Alimentación	117,9	3,2	5,1	0,8	106,8	2,6	1,6	-0,7
- Resto	121,4	8,1	16,4	13,5	114,2	8,2	7,0	7,9
- Equipo personal	107,7	-0,4	39,1	23,3	102,2	-0,7	37,7	22,1
- Equipo del hogar	135,4	6,8	4,0	13,7	132,1	6,6	2,4	12,6
- Otros bienes	116,3	6,2	12,4	8,2	109,5	6,4	3,5	2,8
<b>Modos de distribución</b>								
- Empresas unilocalizadas	103,1	1,6	5,3	6,1	95,5	1,5	-0,5	2,6
- Pequeñas cadenas	110,5	6,1	18,6	12,4	102,4	5,8	12,1	8,6
- Grandes cadenas	136,1	6,9	9,5	4,2	126,0	6,6	3,3	0,7
- Grandes superficies	130,0	11,3	18,7	12,2	117,3	7,4	10,6	8,6

### 2. Índices de ventas: General, por productos y por modos de distribución Corregidos de efectos de calendario

	Índice	Tasa (%)		Índice deflactado	Tasa (%)	
		Anual	De la media de lo que va de año		Anual	De la media de lo que va de año
<b>ÍNDICE GENERAL</b>	119,8	13,7	9,0	107,8	5,2	4,2
Estaciones de servicio	120,0	50,4	29,4	96,2	14,7	12,7
General sin estaciones de servicio	119,5	10,9	7,3	108,8	4,6	3,6
- Alimentación	113,7	3,8	0,8	102,4	0,7	-0,7
- Resto	123,7	16,3	13,2	113,2	6,8	7,3
- Equipo personal	117,8	39,1	22,3	100,4	37,7	19,2
- Equipo del hogar	144,9	4,0	13,2	140,7	2,3	12,1
- Otros bienes	115,3	12,7	8,1	105,5	3,4	2,5
<b>Modos de distribución</b>						
- Empresas unilocalizadas	104,1	5,9	6,2	94,9	0,0	2,6
- Pequeñas cadenas	111,7	19,3	12,5	101,7	12,6	8,5
- Grandes cadenas	136,0	9,3	4,2	123,9	3,2	0,6
- Grandes superficies	128,4	17,6	11,8	117,0	11,1	7,9

### 3. Índices de ventas: General, por productos y por modos de distribución Series originales

	Índice	Tasa (%)		Índice deflactado	Tasa (%)	
		Anual	De la media de lo que va de año		Anual	De la media de lo que va de año
<b>ÍNDICE GENERAL</b>	<b>120,2</b>	<b>14,6</b>	<b>8,7</b>	<b>108,2</b>	<b>5,9</b>	<b>3,9</b>
Estaciones de servicio	120,3	51,0	29,2	96,5	15,2	12,4
General sin estaciones de servicio	119,9	11,7	7,0	109,2	5,4	3,3
- Alimentación	114,2	4,5	0,5	102,8	14	-0,9
- Resto	124,1	17,2	12,9	113,6	7,6	7,0
- Equipo personal	118,2	40,0	21,9	100,7	38,7	13,7
- Equipo del hogar	145,6	5,1	12,9	141,4	3,4	11,8
- Otros bienes	115,7	13,6	7,8	105,9	4,3	2,2
<b>Modos de distribución</b>						
- Empresas unilocalizadas	104,6	6,9	5,9	95,3	0,9	2,3
- Pequeñas cadenas	112,2	20,4	12,1	102,2	13,6	8,2
- Grandes cadenas	136,5	10,2	4,2	124,3	4,0	0,7
- Grandes superficies	128,7	13,2	11,6	117,2	11,6	7,6
- Alimentación	114,3	3,9	-1,9	102,9	0,8	-3,4
- Resto	135,6	25,1	19,0	124,1	14,9	12,7

### 4. Índices de ventas: nacional y por comunidades y ciudades autónomas Series originales

	Índice	Tasa (%)		Índice deflactado	Tasa (%)	
		Anual	De la media de lo que va de año		Anual	De la media de lo que va de año
<b>NACIONAL</b>	<b>120,2</b>	<b>14,6</b>	<b>8,7</b>	<b>108,2</b>	<b>5,9</b>	<b>3,9</b>
Andalucía	118,0	17,1	8,2	106,8	8,6	3,6
Aragón	119,3	15,1	7,5	107,1	5,6	2,4
Asturias, Principado de	107,9	16,5	5,6	97,7	7,8	0,9
Baleares, Illes	110,2	14,6	14,3	99,1	5,5	8,6
Canarias	116,6	17,1	5,1	105,6	9,7	1,9
Cantabria	111,8	15,2	9,0	99,8	6,4	4,0
Castilla y León	108,6	12,6	5,8	96,8	3,3	0,6
Castilla - La Mancha	119,8	12,6	6,6	106,7	2,8	1,3
Cataluña	114,0	17,3	8,9	101,7	8,4	4,0
Comunitat Valenciana	118,6	9,8	8,4	107,6	14	3,4
Extremadura	106,9	12,7	4,3	96,7	4,1	-0,4
Galicia	118,8	10,9	7,3	106,7	2,4	2,4
Madrid, Comunidad de	145,1	16,1	13,2	131,3	7,6	8,4
Murcia, Región de	114,9	13,7	7,2	104,7	5,8	3,0
Navarra, Comunidad Foral de	113,8	10,3	5,8	101,2	1,3	0,5
Pais Vasco	119,6	9,3	6,4	106,9	1,5	1,8
Rioja, La	117,3	16,4	6,3	105,3	7,2	1,6
Ceuta	90,7	5,0	0,0	82,7	-1,8	-3,8
Melilla	85,0	1,7	-3,0	76,6	-5,7	-7,5



## 5. Índices de ocupación: General y por modos de distribución

	Índice	Tasa (%)		
		Mensual	Anual	De la media de lo que va de año
ÍNDICE GENERAL	104,3	0,7	2,5	0,4
Estaciones de servicio	105,0	-0,8	3,0	0,0
General sin estaciones de servicio	104,3	0,8	2,5	0,4
- Empresas unilocalizadas	100,2	-0,4	1,4	0,9
- Pequeñas cadenas	95,4	0,5	2,6	-1,6
- Grandes cadenas	117,3	1,6	2,7	0,3
- Grandes superficies	110,4	4,1	6,1	1,9

## 6. Índices de ocupación: nacional y por comunidades y ciudades autónomas

	Índice	Tasa (%)		
		Mensual	Anual	De la media de lo que va de año
NACIONAL	104,3	0,7	2,5	0,4
Andalucía	101,4	1,1	2,6	0,2
Aragón	106,1	0,6	2,4	1,3
Asturias, Principado de	103,4	-0,4	0,5	-0,2
Baleares, Illes	104,7	-2,4	4,4	0,7
Canarias	103,3	1,8	0,6	-3,4
Cantabria	103,4	0,1	2,9	0,3
Castilla y León	105,0	0,6	2,5	1,0
Castilla - La Mancha	102,1	1,0	1,4	0,7
Cataluña	102,9	0,7	2,7	0,1
Comunitat Valenciana	110,0	0,2	2,5	1,9
Extremadura	102,8	0,9	2,0	0,7
Galicia	104,2	0,7	2,7	0,4
Madrid, Comunidad de	106,0	1,0	3,0	1,0
Murcia, Región de	103,7	0,6	1,3	0,0
Navarra, Comunidad Foral de	102,6	0,1	2,7	0,3
País Vasco	105,0	0,9	3,0	1,4
Rioja, La	105,6	0,3	1,5	-0,8
Ceuta	98,9	0,5	-0,1	-1,1
Melilla	99,5	0,1	-0,4	-1,7