

## Índices de Comercio al por Menor (ICM). Base 2015 Diciembre 2021. Datos provisionales

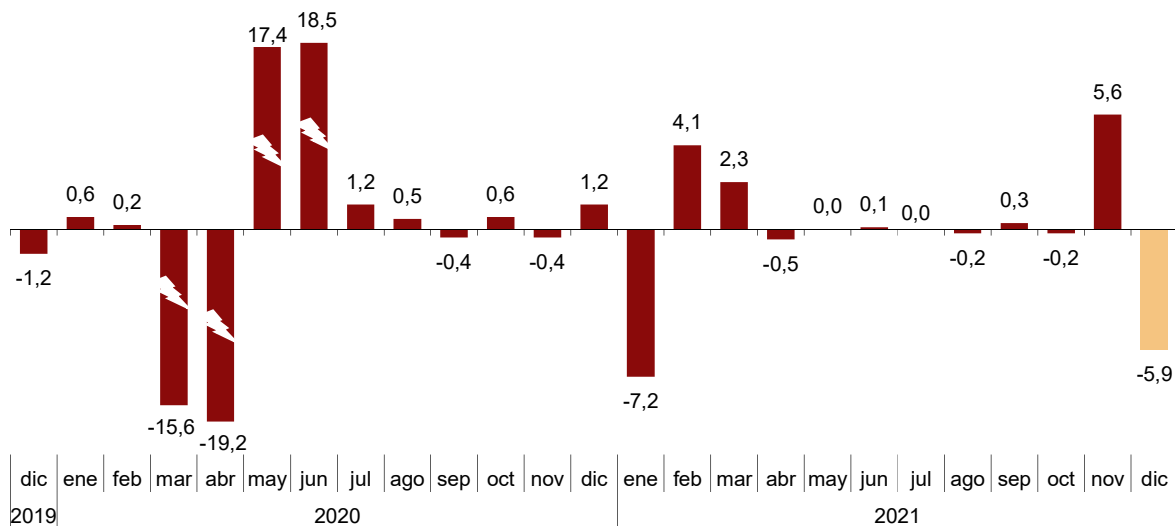
**La variación mensual del Índice de Comercio al por Menor a precios constantes es del  $-5,9\%$  si se eliminan los efectos estacionales y de calendario**

**La tasa anual del Índice General del Comercio Minorista a precios constantes se sitúa en el  $-2,3\%$  en la serie corregida de efectos estacionales y de calendario, y en el  $-3,3\%$  en la serie original**

### Evolución mensual de las ventas en el comercio minorista

La variación mensual del Índice General del Comercio Minorista a precios constantes entre los meses de diciembre y noviembre, eliminando los efectos estacionales y de calendario, es del  $-5,9\%$ . Esta tasa es 11,5 puntos inferior a la del mes anterior.

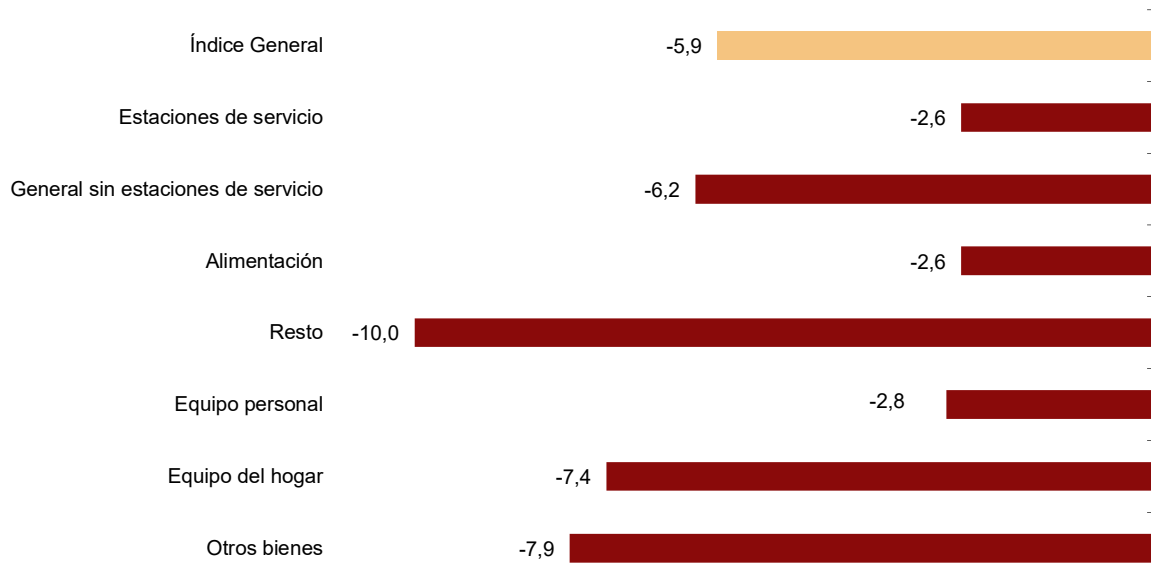
### Índice General del Comercio Minorista a precios constantes Corregido de efectos estacionales y de calendario. Tasa mensual. Porcentaje



El índice general sin estaciones de servicio registra una tasa mensual del  $-6,2\%$ .

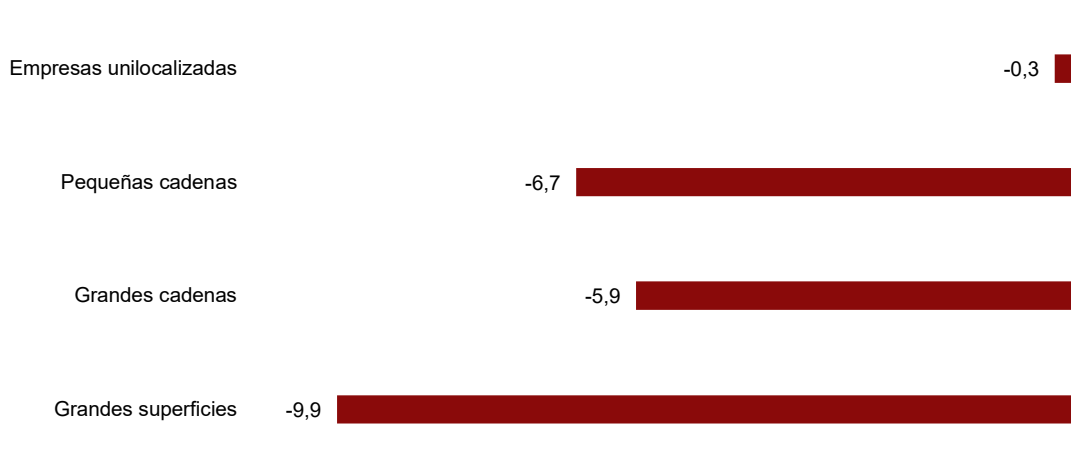
Por productos, *Alimentación* baja un  $2,6\%$  y *Resto* un  $10,0\%$ . Si se desglosa este último por tipo de producto, *Otros bienes* es el que más disminuye ( $-7,9\%$ ).

## Índices de ventas a precios constantes: General y por tipo de producto Corregidos de efectos estacionales y de calendario. Diciembre 2021. Tasa mensual. Porcentaje



Todos los modos de distribución presentan tasas mensuales negativas. *Grandes superficies* presenta la mayor disminución ( $-9,9\%$ ).

## Índices de ventas a precios constantes por modos de distribución Corregidos de efectos estacionales y de calendario. Diciembre 2021. Tasa mensual. Porcentaje



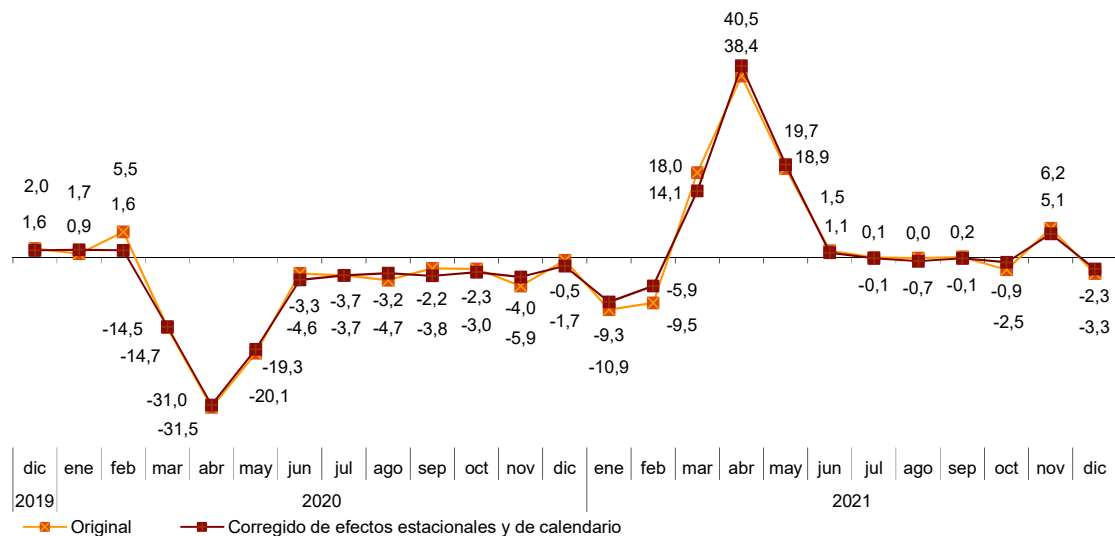
## Evolución anual de las ventas de comercio minorista

El Índice General del Comercio Minorista corregido de efectos estacionales y de calendario presenta en diciembre una variación del  $-2,3\%$  respecto al mismo mes del año anterior. Esta tasa es 7,4 puntos inferior a la registrada en noviembre.

La serie original del ICM a precios constantes registra una variación anual del  $-3,3\%$ , lo que supone 9,5 puntos por debajo de la tasa del mes anterior.

## Índice General del Comercio Minorista a precios constantes

Tasa anual. Porcentaje



El índice general sin incluir estaciones de servicio y corregido de efectos estacionales y de calendario registra una variación anual del  $-3,7\%$  en diciembre. Si desglosamos estas ventas por tipo de producto, *Alimentación* baja un  $2,5\%$  y *Resto* un  $5,5\%$ .

## Tasas anuales de las ventas de comercio minorista a precios constantes Diciembre 2021

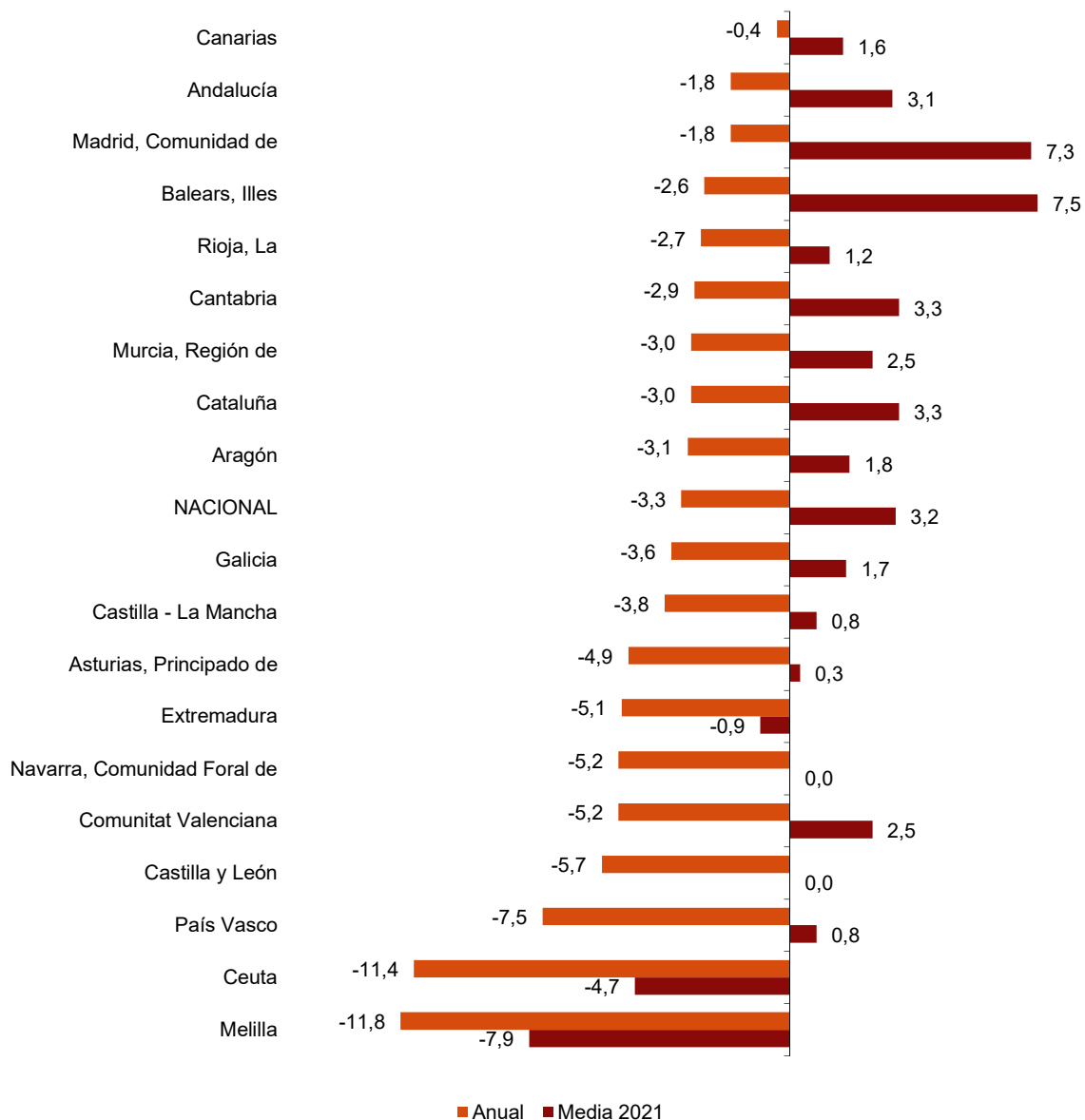
	Índice original	Índice corregido de efectos estacionales y de calendario	
	Tasa anual (%)	Tasa anual (%)	Media año 2021 (%)
<b>ÍNDICE GENERAL</b>	-3,3	-2,3	3,8
Estaciones de servicio	10,2	10,3	12,4
General sin estaciones de servicio	-4,0	-3,7	3,1
- Alimentación	-2,3	-2,5	-0,8
- Resto	-6,2	-5,5	6,6
- Equipo personal	14,1	14,3	21,5
- Equipo del hogar	-6,5	-5,9	10,8
- Otros bienes	-5,4	-4,9	2,1
<b>Modos de distribución</b>			
- Empresas unilocalizadas	-4,2	-3,9	2,1
- Pequeñas cadenas	-10	-0,6	7,8
- Grandes cadenas	-4,4	-4,1	0,3
- Grandes superficies	-5,5	-2,5	7,3

## Resultados por comunidades autónomas. Tasas de variación anual de las ventas. Serie original

Las ventas bajan en tasa anual en todas las comunidades autónomas en diciembre.

País Vasco (-7,5%), Castilla y León (-5,7%) y Comunitat Valenciana (-5,2%) presentan los mayores descensos. Por su parte, Canarias (-0,4%), Andalucía y Comunidad de Madrid (ambas con un -1,8%) registran los menores descensos.

## Índices generales: nacional y por comunidades y ciudades autónomas Diciembre 2021. Tasa anual de ventas. Porcentaje



## Evolución de la ocupación

El índice de ocupación en el sector del comercio minorista presenta en diciembre una variación del 2,4% respecto al mismo mes de 2020. Esta tasa se sitúa una décima por debajo de la registrada en noviembre. En las *Estaciones de servicio* la ocupación sube un 3,1%.

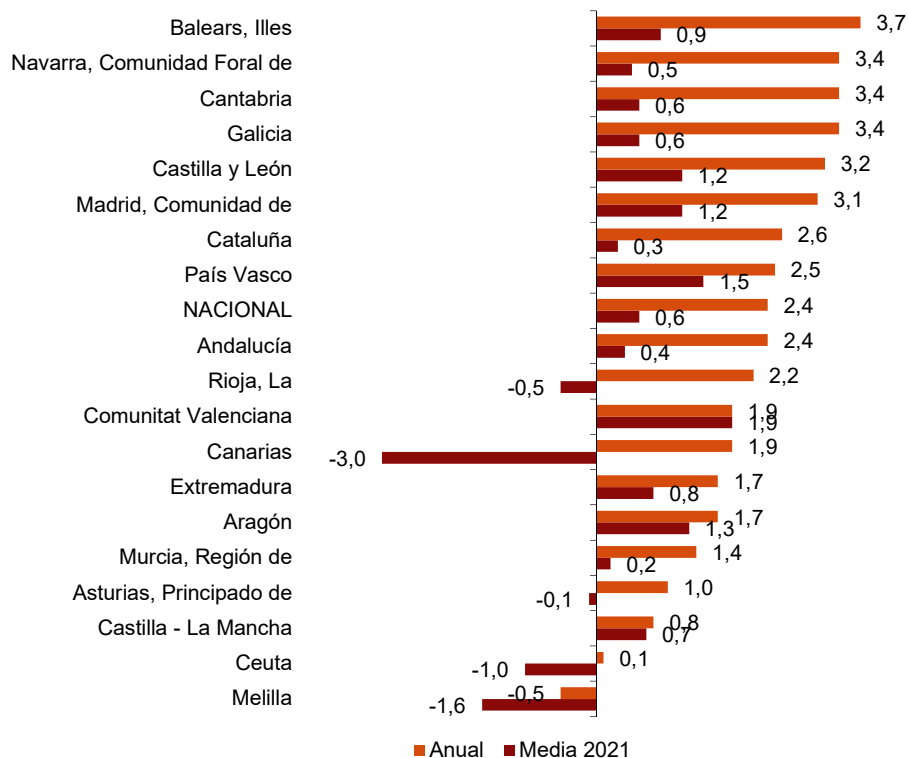
### Índices de ocupación: General y por modos de distribución Diciembre 2021

	Índice	Tasa (%)		
		Mensual	Anual	Media año 2021
ÍNDICE GENERAL	105,3	0,9	2,4	0,6
Estaciones de servicio	104,9	-0,1	3,1	0,2
General sin estaciones de servicio	105,3	0,9	2,4	0,6
- Empresas unilocalizadas	100,8	0,6	1,3	1,0
- Pequeñas cadenas	95,8	0,3	1,8	-1,2
- Grandes cadenas	119,0	1,2	3,1	0,5
- Grandes superficies	112,8	2,4	6,1	2,2

## Resultados por comunidades autónomas. Tasas de variación anual de la ocupación

El empleo del comercio minorista aumenta en 17 comunidades en tasa anual. Illes Balears registra el mayor incremento (3,7%).

### Índices generales: nacional y por comunidades y ciudades autónomas Diciembre 2021. Tasa anual de ocupación. Porcentaje



## Revisiones y actualización de datos

Coincidiendo con la publicación de hoy, el INE ha actualizado los datos de las series de ICM correspondientes a los tres últimos meses. En el caso de las series ajustadas de calendario y desestacionalizadas y ajustadas de calendario, siguiendo el estándar del INE se revisa la serie desde su comienzo. Los resultados están disponibles en INEBase.

## Nota metodológica

El objetivo principal de los Índices de Comercio al por Menor (ICM) es conocer las características fundamentales de las empresas dedicadas al ejercicio del comercio al por menor en España, que permitan medir, a corto plazo, la evolución de la actividad en el sector.

**Tipo de encuesta:** continua de periodicidad mensual.

**Año base:** 2015.

**Ámbito poblacional:** empresas cuya actividad principal se incluye dentro de la división 47 de la CNAE-2009 Comercio al por menor, excepto de vehículos de motor y motocicletas.

**Ámbito geográfico:** todo el territorio nacional.

**Tamaño muestral:** 12.000 empresas aproximadamente.

**Tipo de muestreo:** muestreo aleatorio estratificado.

**Método de recogida:** cumplimentación del cuestionario por parte del informante usando alguna de las siguientes vías: internet (sistema IRIA), correo electrónico, fax, teléfono o vía postal.

Para más información se puede tener acceso a la metodología en:

<http://www.ine.es/daco/daco43/notaccm15.pdf>

Y al informe metodológico estandarizado en:

<http://www.ine.es/dynt3/metadatos/es/RespuestaDatos.html?oe=30103>

Las estadísticas del INE se elaboran de acuerdo con el Código de Buenas Prácticas de las Estadísticas Europeas, que fundamenta la política y estrategia de calidad de la institución. Para más información, véase la sección de [Calidad en el INE y Código de Buenas Prácticas](#) en la página web del INE.

---

Más información en INEbase – [www.ine.es](http://www.ine.es) Twitter: [@es\\_ine](https://twitter.com/es_ine) Todas las notas de prensa en: [www.ine.es/prensa/prensa.htm](http://www.ine.es/prensa/prensa.htm)

Gabinete de prensa: **Teléfonos: 91 583 93 63 /94 08** — [gprensa@ine.es](mailto:gprensa@ine.es)

Área de información: **Teléfono: 91 583 91 00** – [www.ine.es/infoine](http://www.ine.es/infoine)

---

## Índices de Comercio al por Menor. Base 2015

Diciembre 2021

Datos provisionales

### 1. Índices de ventas: General, por productos y por modos de distribución Corregidos de efectos estacionales y de calendario

	Índice	Tasa (%)			Índice deflactado	Tasa (%)		
		Mensual	Anual	Media año 2021		Mensual	Anual	Media año 2021
<b>ÍNDICE GENERAL</b>	115,0	-3,4	6,3	8,9	103,5	-5,9	-2,3	3,8
Estaciones de servicio	120,6	-4,2	36,6	29,2	97,3	-2,6	10,3	12,4
General sin estaciones de servicio	114,1	-4,9	4,0	7,1	103,8	-6,2	-3,7	3,1
- Alimentación	115,6	-2,2	0,9	0,9	104,1	-2,6	-2,5	-0,8
- Resto	112,8	-7,5	5,6	12,8	103,3	-10,0	-5,5	6,6
- Equipo personal	105,2	-2,9	15,5	22,7	99,8	-2,8	14,3	21,5
- Equipo del hogar	126,1	-6,8	-4,0	11,9	122,4	-7,4	-5,9	10,8
- Otros bienes	110,9	-5,1	6,2	8,2	101,6	-7,9	-4,9	2,1
<b>Modos de distribución</b>								
- Empresas unilocalizadas	104,9	0,9	3,8	6,0	95,8	-0,3	-3,9	2,1
- Pequeñas cadenas	105,6	-5,0	7,4	12,1	96,1	-6,7	-0,6	7,8
- Grandes cadenas	130,4	-4,4	3,7	4,2	118,8	-5,9	-4,1	0,3
- Grandes superficies	115,1	-10,9	4,0	11,3	104,9	-9,9	-2,5	7,3

### 2. Índices de ventas: General, por productos y por modos de distribución Corregidos de efectos de calendario

	Índice	Tasa (%)		Índice deflactado	Tasa (%)	
		Anual	Media año 2021		Anual	Media año 2021
<b>ÍNDICE GENERAL</b>	136,7	6,6	8,8	120,9	-2,9	3,5
Estaciones de servicio	116,9	36,6	30,0	96,0	10,4	12,5
General sin estaciones de servicio	138,5	4,5	7,0	123,5	-3,7	2,9
- Alimentación	137,9	2,6	1,0	122,7	-2,0	-0,8
- Resto	138,9	6,0	12,4	123,2	-5,8	5,9
- Equipo personal	137,7	15,6	21,6	119,8	14,5	18,7
- Equipo del hogar	144,4	-4,0	11,3	139,5	-6,0	10,1
- Otros bienes	136,8	6,9	8,0	121,3	-5,0	1,8
<b>Modos de distribución</b>						
- Empresas unilocalizadas	117,7	4,4	6,1	104,9	-3,7	2,0
- Pequeñas cadenas	126,7	8,0	12,1	113,0	-0,5	7,6
- Grandes cadenas	159,3	4,2	4,2	142,0	-3,9	0,2
- Grandes superficies	155,9	2,9	10,6	139,0	-5,3	6,2

### 3. Índices de ventas: General, por productos y por modos de distribución Series originales

	Índice	Tasa (%)		Índice deflactado	Tasa (%)	
		Anual	Media año 2021		Anual	Media año 2021
<b>ÍNDICE GENERAL</b>	136,9	6,2	8,5	121,1	-3,3	3,2
Estaciones de servicio	117,1	36,3	29,8	96,1	10,2	12,2
General sin estaciones de servicio	138,7	4,1	6,7	123,7	-4,0	2,6
- Alimentación	138,1	2,2	0,7	122,9	-2,3	-1,1
- Resto	139,1	5,6	12,1	123,4	-6,2	5,6
- Equipo personal	137,8	15,2	21,1	120,0	14,1	18,3
- Equipo del hogar	144,6	-4,5	10,9	139,7	-6,5	9,7
- Otros bienes	137,0	6,4	7,7	121,5	-5,4	1,5
<b>Modos de distribución</b>						
- Empresas unilocalizadas	117,9	4,0	5,8	105,1	-4,2	1,7
- Pequeñas cadenas	126,9	7,5	11,7	113,1	-1,0	7,2
- Grandes cadenas	159,4	3,8	4,2	142,1	-4,4	0,2
- Grandes superficies	156,0	2,6	10,4	139,1	-5,5	5,9
- Alimentación	165,1	1,2	-1,6	147,0	-3,3	-3,4
- Resto	151,8	3,3	16,9	134,6	-8,2	10,0

### 4. Índices de ventas: nacional y por comunidades y ciudades autónomas Series originales

	Índice	Tasa (%)		Índice deflactado	Tasa (%)	
		Anual	Media año 2021		Anual	Media año 2021
<b>NACIONAL</b>	136,9	6,2	8,5	121,1	-3,3	3,2
Andalucía	132,6	7,8	8,2	118,0	-1,8	3,1
Aragón	136,6	7,4	7,5	120,6	-3,1	1,8
Asturias, Principado de	126,2	4,3	5,4	112,7	-4,9	0,3
Baleares, Illes	117,3	7,4	13,5	103,8	-2,6	7,5
Canarias	136,9	8,4	5,5	121,8	-0,4	1,6
Cantabria	132,0	6,7	8,7	115,7	-2,9	3,3
Castilla y León	126,7	4,4	5,7	111,0	-5,7	0,0
Castilla - La Mancha	137,2	6,9	6,6	120,2	-3,8	0,8
Cataluña	131,3	6,3	8,6	115,0	-3,0	3,3
Comunitat Valenciana	133,0	4,5	8,0	118,5	-5,2	2,5
Extremadura	120,7	4,4	4,3	107,5	-5,1	-0,9
Galicia	137,9	5,8	7,1	122,1	-3,6	1,7
Madrid, Comunidad de	164,8	7,5	12,6	146,6	-1,8	7,3
Murcia, Región de	130,5	5,8	7,2	117,3	-3,0	2,5
Navarra, Comunidad Foral de	127,6	4,3	5,6	111,9	-5,2	0,0
Pais Vasco	134,1	1,5	5,9	117,8	-7,5	0,8
Rioja, La	138,8	7,6	6,5	121,9	-2,7	1,2
Ceuta	102,1	-4,3	-0,5	92,0	-11,4	-4,7
Melilla	96,2	-3,2	-3,0	85,3	-11,8	-7,9



## 5. Índices de ocupación: General y por modos de distribución

	Índice	Tasa (%)		
		Mensual	Anual	Media año 2021
ÍNDICE GENERAL	105,3	0,9	2,4	0,6
Estaciones de servicio	104,9	-0,1	3,1	0,2
General sin estaciones de servicio	105,3	0,9	2,4	0,6
- Empresas unilocalizadas	100,8	0,6	1,3	1,0
- Pequeñas cadenas	95,8	0,3	1,8	-1,2
- Grandes cadenas	119,0	1,2	3,1	0,5
- Grandes superficies	112,8	2,4	6,1	2,2

## 6. Índices de ocupación: nacional y por comunidades y ciudades autónomas

	Índice	Tasa (%)		
		Mensual	Anual	Media año 2021
NACIONAL	105,3	0,9	2,4	0,6
Andalucía	102,2	0,7	2,4	0,4
Aragón	106,3	0,3	1,7	1,3
Asturias, Principado de	104,6	1,2	1,0	-0,1
Baleares, Illes	104,2	-0,1	3,7	0,9
Canarias	105,5	1,7	1,9	-3,0
Cantabria	104,0	0,7	3,4	0,6
Castilla y León	107,4	2,0	3,2	1,2
Castilla - La Mancha	103,0	1,0	0,8	0,7
Cataluña	103,9	0,8	2,6	0,3
Comunitat Valenciana	110,8	0,7	1,9	1,9
Extremadura	104,2	1,5	1,7	0,8
Galicia	105,8	1,5	3,4	0,6
Madrid, Comunidad de	106,7	0,6	3,1	1,2
Murcia, Región de	104,8	1,1	1,4	0,2
Navarra, Comunidad Foral de	104,0	1,3	3,4	0,5
País Vasco	105,8	0,7	2,5	1,5
Rioja, La	107,0	1,0	2,2	-0,5
Ceuta	101,3	2,3	0,1	-1,0
Melilla	100,0	1,2	-0,5	-1,6