

7 de abril de 2017

**Índices de Producción Industrial (IPI). Base 2010**  
Febrero 2017. *Datos provisionales*

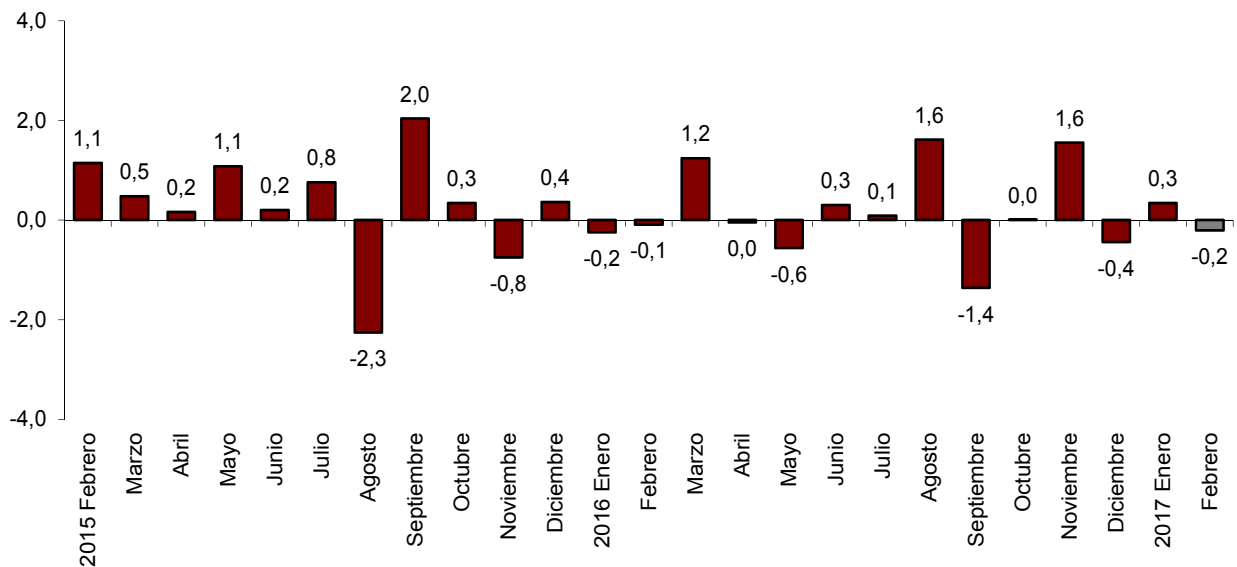
**La variación mensual del Índice de Producción Industrial es del -0,2% si se eliminan los efectos estacionales y de calendario**

**La tasa anual del Índice de Producción Industrial se sitúa en el 2,5% en la serie corregida de efectos estacionales y de calendario, y en el -1,7% en la serie original**

**Evolución mensual de la producción industrial**

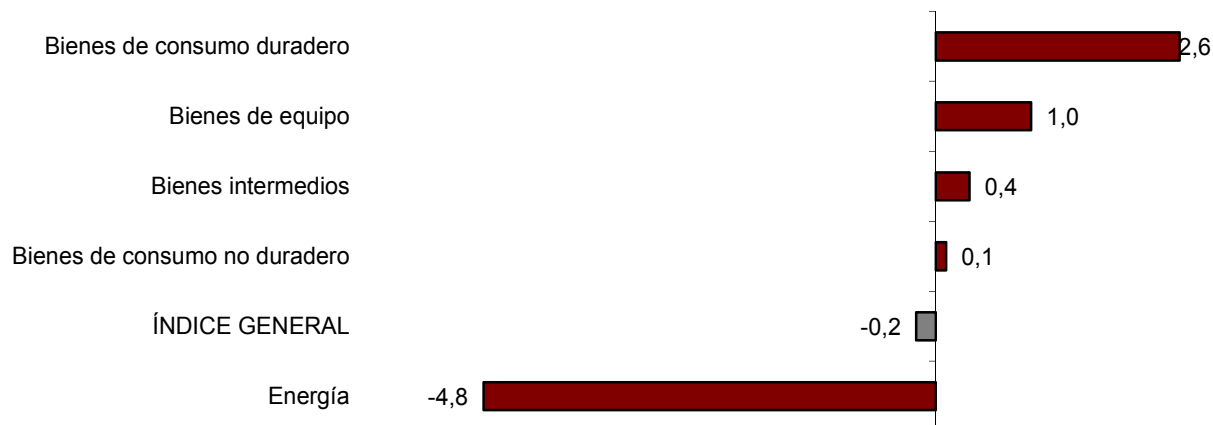
La variación mensual del Índice de Producción Industrial (IPI) entre los meses de febrero y enero, eliminando los efectos estacionales y de calendario, es del -0,2%. Esta tasa es 0,5 puntos inferior a la observada en enero.

**Índice general de producción industrial**  
Corregido de efectos estacionales y de calendario. Tasa mensual



Por sectores, *Bienes de consumo duradero* (2,6%) y *Bienes de equipo* (1,0%) presentan las tasas mensuales más elevadas. Por el contrario, *Energía* (-4,8%) es el único sector con tasa mensual negativa.

## Índices de producción industrial: General y por destino económico Corregidos de efectos estacionales y de calendario. Tasa mensual



En un análisis más detallado, se pueden observar las ramas de actividad con las tasas mensuales mayores y menores en el mes de febrero.

### Ramas de actividad con las tasas mensuales más altas del índice de producción industrial corregido de efectos estacionales y de calendario

Rama de actividad (División de la CNAE 2009)	Tasa mensual (%)
Industria del tabaco	6,3
Fabricación de productos farmacéuticos	4,6
Fabricación de maquinaria y equipo n.c.o.p.	4,1

### Ramas de actividad con las tasas mensuales más bajas del índice de producción industrial corregido de efectos estacionales y de calendario

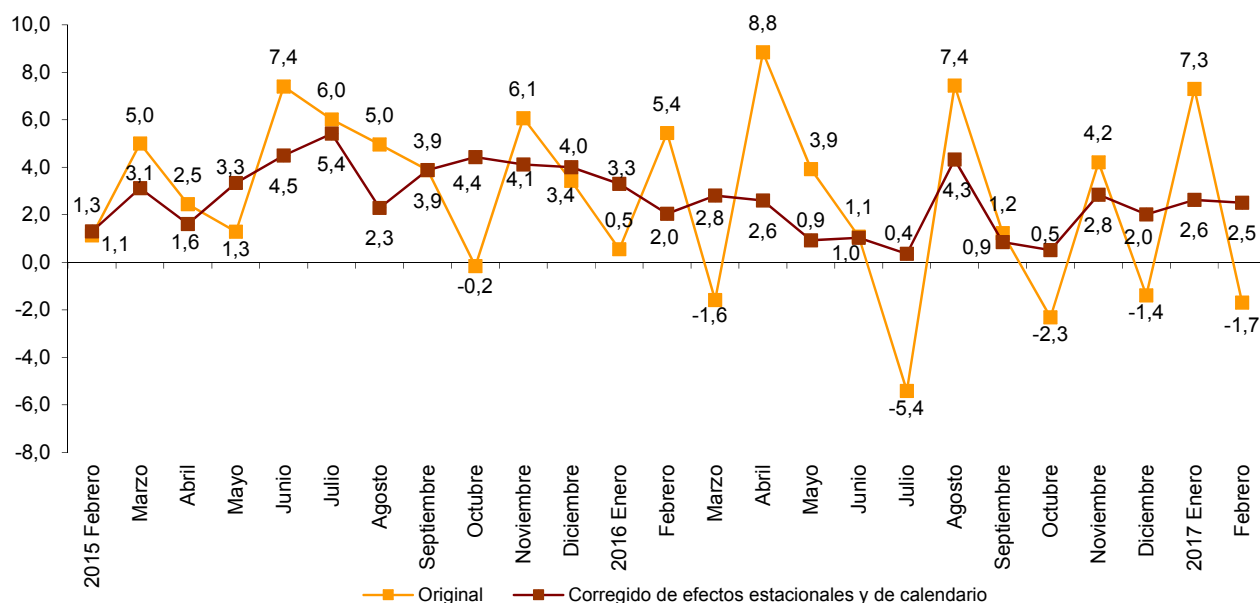
Rama de actividad (División de la CNAE 2009)	Tasa mensual (%)
Extracción de antracita, hulla y lignito	-7,7
Otras industrias manufactureras	-7,6
Suministro de energía eléctrica, gas, vapor y aire acondicionado	-7,6

## Evolución anual de la producción industrial

El Índice de Producción Industrial corregido de efectos estacionales y de calendario presenta en febrero una variación del 2,5% respecto al mismo mes del año anterior. Esta tasa es 0,1 puntos inferior a la registrada en enero.

La serie original del IPI experimenta una variación anual del -1,7%. Esta tasa es 9,0 puntos inferior a la del mes de enero.

### Índice general de producción industrial Tasa anual



En datos corregidos de efectos estacionales y de calendario, *Bienes de consumo duradero* (8,3%) y *Bienes intermedios* (4,2%) son los sectores que presentan los mayores aumentos anuales.

Por el contrario, *Bienes de consumo no duradero* (-1,0%) experimenta un descenso respecto al mismo mes del año anterior.

### Tasas anuales de los índices de producción industrial: General y por destino económico de los bienes

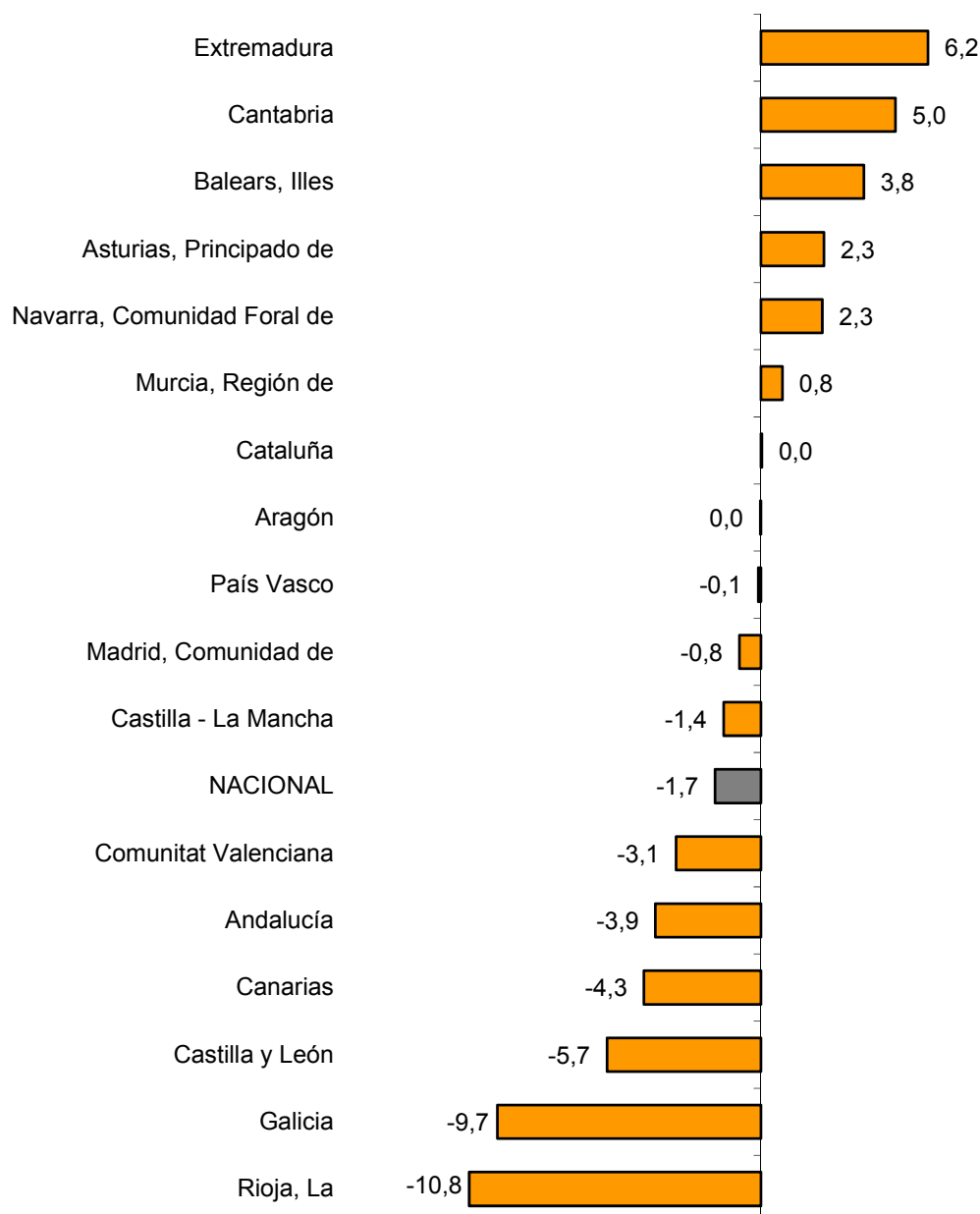
	Índice original	Índice corregido de efectos estacionales y de calendario
	Tasa anual (%)	Tasa anual (%)
<b>ÍNDICE GENERAL</b>	-1,7	2,5
1. Bienes de consumo	-3,8	-0,3
1.1. Bienes de consumo duradero	4,2	8,3
1.2. Bienes de consumo no duradero	-4,4	-1,0
2. Bienes de equipo	-2,2	2,5
3. Bienes intermedios	0,4	4,2
4. Energía	-1,6	3,9

## Resultados por comunidades autónomas. Tasas de variación anual de la producción industrial. Serie original

La tasa anual de la producción industrial es positiva en febrero en seis comunidades autónomas. Los mayores incrementos se producen en Extremadura (6,2%), Cantabria (5,0%) e Illes Balears (3,8%).

Por su parte, las comunidades con las tasas de crecimiento más negativas son La Rioja (-10,8%), Galicia (-9,7%) y Castilla y León (-5,7%).

## Índices generales: nacional y por comunidades autónomas Tasa anual de la producción industrial



## Índices de producción industrial. Base 2010 Febrero 2017

Datos provisionales

### 1. Índices de producción industrial: General y por destino económico corregidos de efectos estacionales y de calendario

	Índice	Tasa (%)		
		Mensual	Anual	De la media de lo que va de año
<b>ÍNDICE GENERAL</b>	<b>97,7</b>	<b>-0,2</b>	<b>2,5</b>	<b>2,6</b>
1. Bienes de consumo	96,1	0,6	-0,3	-0,8
1.1. Bienes de consumo duradero	73,3	2,6	8,3	5,7
1.2. Bienes de consumo no duradero	98,4	0,1	-1,0	-1,1
2. Bienes de equipo	103,1	1,0	2,5	1,1
3. Bienes intermedios	97,5	0,4	4,2	3,8
4. Energía	92,5	-4,8	3,9	7,1

### 2. Índices de producción industrial: General y por destino económico corregidos de efectos de calendario

	Índice	Tasa (%)	
		Anual	De la media de lo que va de año
<b>ÍNDICE GENERAL</b>	<b>95,4</b>	<b>2,4</b>	<b>2,5</b>
1. Bienes de consumo	92,2	-0,4	-1,1
1.1. Bienes de consumo duradero	72,7	8,8	6,0
1.2. Bienes de consumo no duradero	94,6	-1,0	-1,6
2. Bienes de equipo	105,6	2,5	1,2
3. Bienes intermedios	96,8	4,3	4,0
4. Energía	86,6	3,4	7,3

### 3. Índices de producción industrial: General y por destino económico. Series originales

	Índice	Tasa (%)		Repercusión Anual
		Anual	De la media de lo que va de año	
<b>ÍNDICE GENERAL</b>	<b>94,4</b>	<b>-1,7</b>	<b>2,6</b>	
1. Bienes de consumo	91,3	-3,8	-0,1	-1,030
1.1. Bienes de consumo duradero	71,8	4,2	6,6	0,087
1.2. Bienes de consumo no duradero	93,6	-4,4	-0,6	-1,117
2. Bienes de equipo	104,2	-2,2	1,2	-0,523
3. Bienes intermedios	95,8	0,4	4,3	0,140
4. Energía	85,5	-1,6	5,4	-0,281

## 4. Índices de producción industrial: General y por ramas de actividad (CNAE 2009). Series originales

	Índice	Tasa (%)		Repercusión
		Anual	De la media de lo que va de año	Anual
<b>ÍNDICE GENERAL</b>	<b>94,4</b>	<b>-1,7</b>	<b>2,6</b>	
<b>B. Industrias extractivas</b>	38,9	-13,7	-12,1	-0,073
Extracción de antracita, hulla y lignito	7,7	-60,0	-59,9	-0,032
Extracción de crudo, petróleo y gas natural	..	..	..	..
Extracción de minerales metálicos	..	..	..	..
Otras industrias extractivas	47,9	-8,6	-5,7	-0,040
<b>C. Industria manufacturera</b>	97,1	-1,8	2,0	-1,541
Industria de la alimentación	96,7	-2,8	1,6	-0,357
Fabricación de bebidas	78,0	-6,1	-1,6	-0,184
Industria del tabaco	52,6	-39,5	-39,6	-0,109
Industria textil	100,8	-5,0	0,0	-0,061
Confección de prendas de vestir	83,9	-12,8	-8,4	-0,170
Industria del cuero y del calzado	99,0	-17,8	-8,7	-0,169
Industria de la madera y del corcho, excepto muebles; cestería y espartería	87,1	7,4	10,2	0,092
Industria del papel	97,3	-7,0	-3,4	-0,207
Artes gráficas y reproducción de soportes grabados	66,8	-4,4	-1,5	-0,073
Coquerías y refino de petróleo	102,1	-8,2	1,1	-0,167
Industria química	102,5	-1,4	1,3	-0,090
Fabricación de productos farmacéuticos	118,7	0,5	1,1	0,022
Fabricación de productos de caucho y plásticos	109,4	0,2	3,2	0,011
Fabricación de otros productos minerales no metálicos	75,4	1,0	4,2	0,042
Metalurgia; fabricación de productos de hierro, acero y ferroaleaciones	101,6	1,1	6,6	0,044
Fabricación de productos metálicos, excepto maquinaria y equipo	88,3	2,3	5,7	0,183
Fabricación de productos informáticos, electrónicos y ópticos	79,3	-3,8	0,7	-0,046
Fabricación de material y equipo eléctrico	90,7	1,7	6,3	0,052
Fabricación de maquinaria y equipo n.c.o.p.	105,3	-0,3	-0,6	-0,013
Fabricación de vehículos de motor, remolques y semirremolques	141,3	-2,7	1,5	-0,265
Fabricación de otro material de transporte	84,7	-2,2	3,3	-0,053
Fabricación de muebles	73,9	5,7	10,2	0,078
Otras industrias manufactureras	108,6	-8,0	4,3	-0,109
Reparación e instalación de maquinaria y equipo	87,3	0,4	2,9	0,008
<b>D. Suministro de energía eléctrica, gas, vapor y aire acondicionado</b>	87,9	-0,3	7,7	-0,034
<b>E. Suministro de agua, actividades de saneamiento, gestión de residuos y descontaminación*</b>	68,6	-2,5	-5,0	-0,045

\* Sólo incluye Captación, depuración y distribución de agua.

(..) Dato no disponible por secreto estadístico.

## 5. Índices de producción industrial: nacional y por comunidades autónomas. Series originales

	Índice	Tasa (%)	
		Anual	De la media de lo que va de año
<b>NACIONAL</b>	<b>94,4</b>	<b>-1,7</b>	<b>2,6</b>
Andalucía	81,6	-3,9	2,5
Aragón	95,1	0,0	2,7
Asturias, Principado de	90,0	2,3	7,4
Baleares, Illes	88,1	3,8	6,9
Canarias	84,4	-4,3	0,5
Cantabria	95,4	5,0	10,8
Castilla y León	97,2	-5,7	-0,3
Castilla-La Mancha	84,8	-1,4	1,8
Cataluña	102,5	0,0	3,3
Comunitat Valenciana	104,9	-3,1	1,4
Extremadura	74,8	6,2	15,0
Galicia	87,1	-9,7	-3,3
Madrid, Comunidad de	89,6	-0,8	2,5
Murcia, Región de	83,8	0,8	8,7
Navarra, Comunidad Foral de	101,5	2,3	8,2
País Vasco	96,9	-0,1	2,3
Rioja, La	82,1	-10,8	-2,4

Puede obtenerse información más detallada por comunidades autónomas en:

Andalucía	<a href="http://www.juntadeandalucia.es/institutodeestadisticaycartografia">www.juntadeandalucia.es/institutodeestadisticaycartografia</a>
Aragón	<a href="http://www.aragon.es/iaest/ipi">www.aragon.es/iaest/ipi</a>
Principado de Asturias	<a href="http://www.sadei.es">www.sadei.es</a>
Illes Balears	<a href="http://www.ibestat.caib.es">www.ibestat.caib.es</a>
Canarias	<a href="http://www.gobiernodecanarias.org/istac">www.gobiernodecanarias.org/istac</a>
Cantabria	<a href="http://www.icane.es">www.icane.es</a>
Castilla y León	<a href="http://www.jcyl.es/estadistica">www.jcyl.es/estadistica</a>
Castilla - La Mancha	<a href="http://www.jccm.es/estadistica">www.jccm.es/estadistica</a>
Cataluña	<a href="http://www.idescat.cat">www.idescat.cat</a>
Comunitat Valenciana	<a href="http://www.ive.es">www.ive.es</a>
Extremadura	<a href="http://estadistica.gobex.es">http://estadistica.gobex.es</a>
Galicia	<a href="http://www.ige.xunta.es">www.ige.xunta.es</a>
Comunidad de Madrid	<a href="http://www.madrid.org/iestadis">www.madrid.org/iestadis</a>
Región de Murcia	<a href="http://econet.carm.es">http://econet.carm.es</a>
La Rioja	<a href="http://www.larioja.org">www.larioja.org</a>

Más información en **INEbase** – [www.ine.es](http://www.ine.es)

Todas las notas de prensa en: [www.ine.es/prensa/prensa.htm](http://www.ine.es/prensa/prensa.htm)

**Gabinete de prensa:** Teléfonos: 91 583 93 63 / 94 08 – Fax: 91 583 90 87 - [gprensa@ine.es](mailto:gprensa@ine.es)

**Área de información:** Teléfono: 91 583 91 00 – Fax: 91 583 91 58 – [www.ine.es/infoine](http://www.ine.es/infoine)