

3 de abril de 2020

## Índices de Producción Industrial (IPI). Base 2015 Febrero 2020. Datos provisionales

**La variación mensual del Índice de Producción Industrial es del 0,0% si se eliminan los efectos estacionales y de calendario**

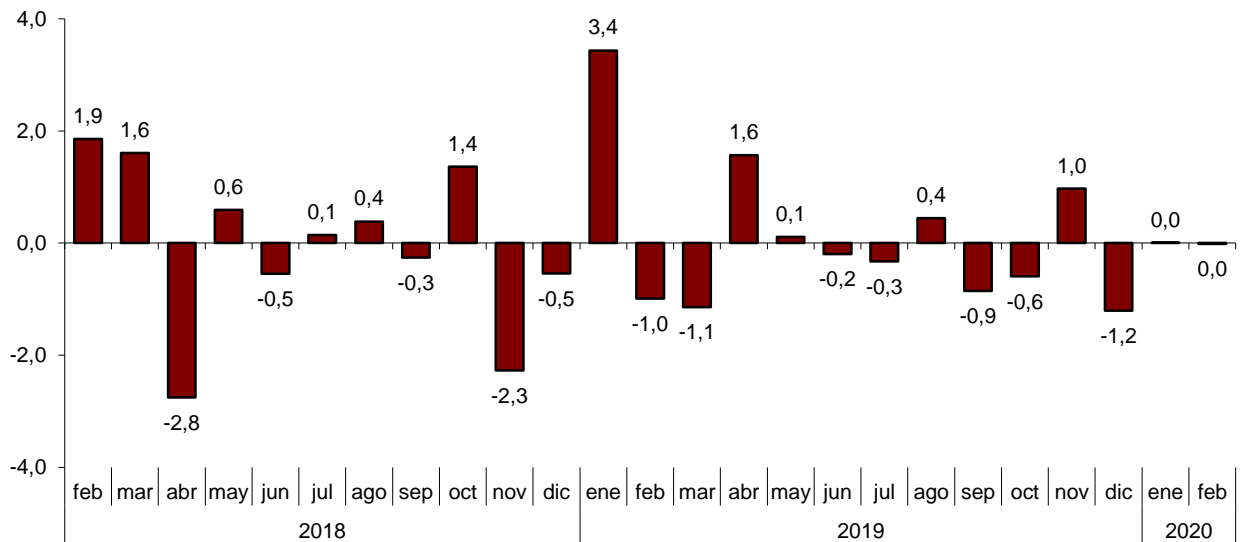
**La tasa anual del Índice de Producción Industrial se sitúa en el -1,3% en la serie corregida de efectos estacionales y de calendario, y en el 0,1% en la serie original**

### Evolución mensual de la producción industrial

La variación mensual del Índice de Producción Industrial (IPI) entre los meses de febrero y enero, eliminando los efectos estacionales y de calendario, es del 0,0%. Esta tasa es igual a la observada en enero.

### Índice general de producción industrial

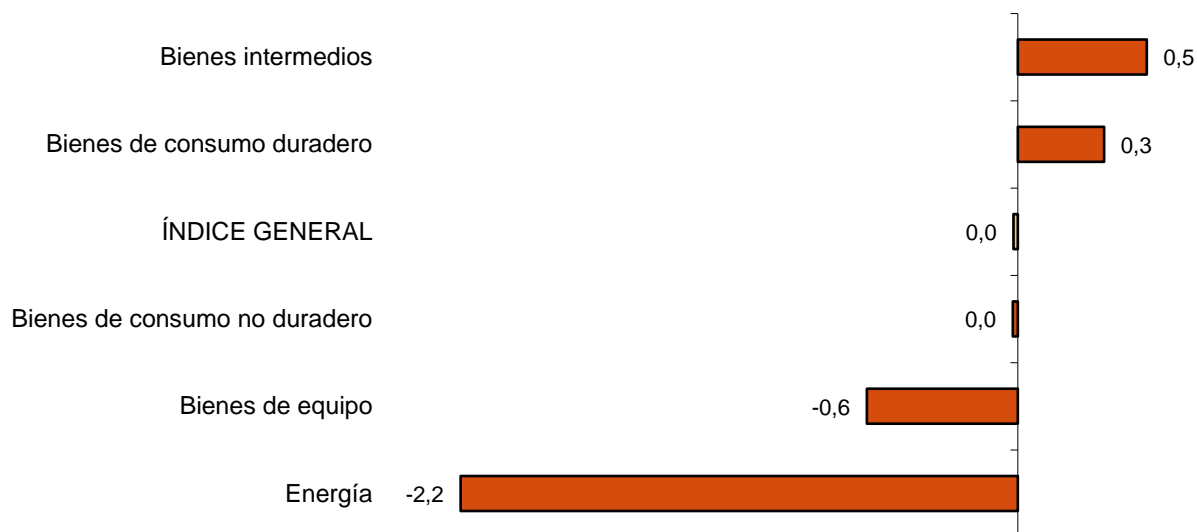
Corregido de efectos estacionales y de calendario. Tasa mensual (porcentaje)



Por sectores, *Bienes intermedios* (0,5%) y *Bienes de consumo duradero* (0,3%) presentan tasas mensuales positivas. Por el contrario *Energía* (-2,2%) y *Bienes de equipo* (-0,6%) registran tasas mensuales negativas.

## Índices de producción industrial: General y por destino económico

Corregidos de efectos estacionales y de calendario. Febrero 2020. Tasa mensual (porcentaje)



En un análisis más detallado, se pueden observar las ramas de actividad con las tasas mensuales mayores y menores en el mes de febrero.

### Ramas de actividad con las tasas mensuales más altas del índice de producción industrial corregido de efectos estacionales y de calendario

Rama de actividad (División de la CNAE 2009)	Tasa mensual (%)
Otras industrias extractivas	8,9
Extracción de antracita, hulla y lignito	5,3
Fabricación de material y equipo eléctrico	5,1

### Ramas de actividad con las tasas mensuales más bajas del índice de producción industrial corregido de efectos estacionales y de calendario

Rama de actividad (División de la CNAE 2009)	Tasa mensual (%)
Confección de prendas de vestir	-6,3
Suministro de energía eléctrica, gas, vapor y aire acondicionado	-3,1
Coquerías y refino de petróleo	-2,2

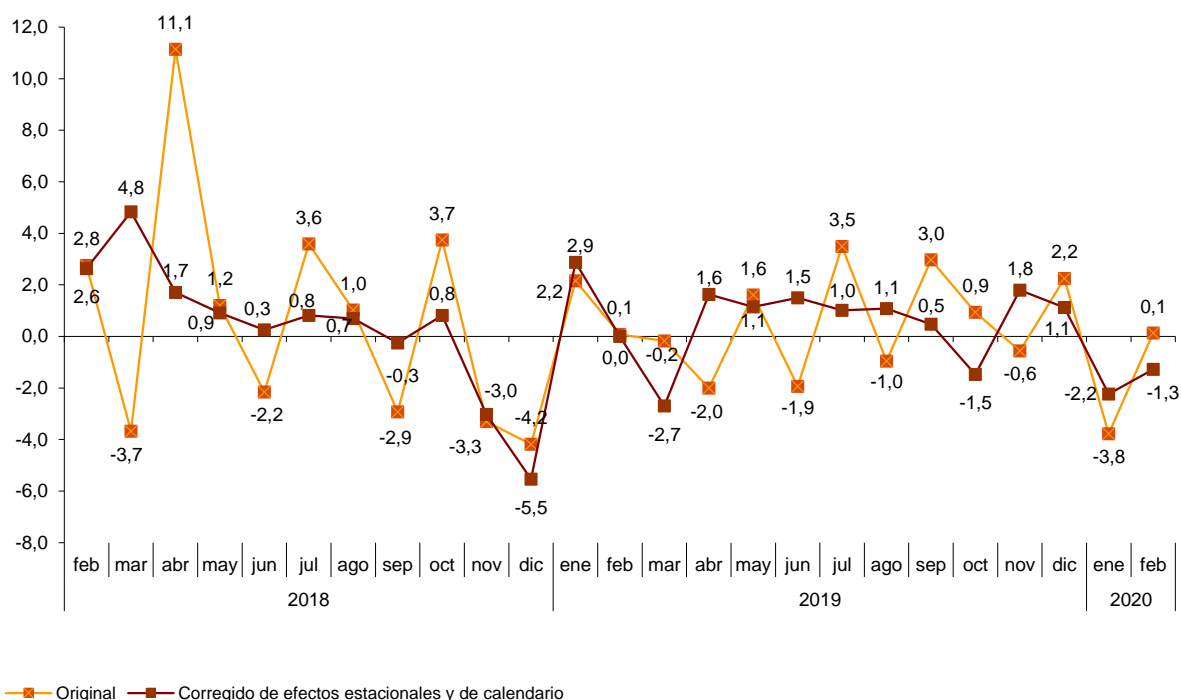
## Evolución anual de la producción industrial

El Índice de Producción Industrial corregido de efectos estacionales y de calendario presenta en febrero una variación del  $-1,3\%$  respecto al mismo mes del año anterior. Esta tasa es 0,9 puntos superior a la registrada en enero.

La serie original del IPI experimenta una variación anual del  $0,1\%$ . Esta tasa es 3,9 puntos superior a la del mes de enero.

### Índice general de la producción industrial.

Tasa anual (porcentaje)



Por sectores, y en índices corregidos de efectos estacionales y de calendario, todos presentan tasas anuales negativas, excepto *Bienes de consumo duradero* ( $0,0\%$ ). Los mayores descensos se dan en *Energía* ( $-4,1\%$ ) y *Bienes de consumo no duradero* ( $-1,2\%$ ).

### Tasas anuales de los índices de producción industrial: General y por destino económico de los bienes

	Índice original Tasa anual (%)	Índice corregido de efectos estacionales y de calendario Tasa anual (%)
Índice General	0,1	-1,3
Bienes de consumo	-1,1	-1,4
-Bienes de consumo duradero	1,0	0,0
-Bienes de consumo no duradero	-1,3	-1,2
Bienes de equipo	0,5	-0,7
Bienes intermedios	1,5	-0,2
Energía	-0,9	-4,1

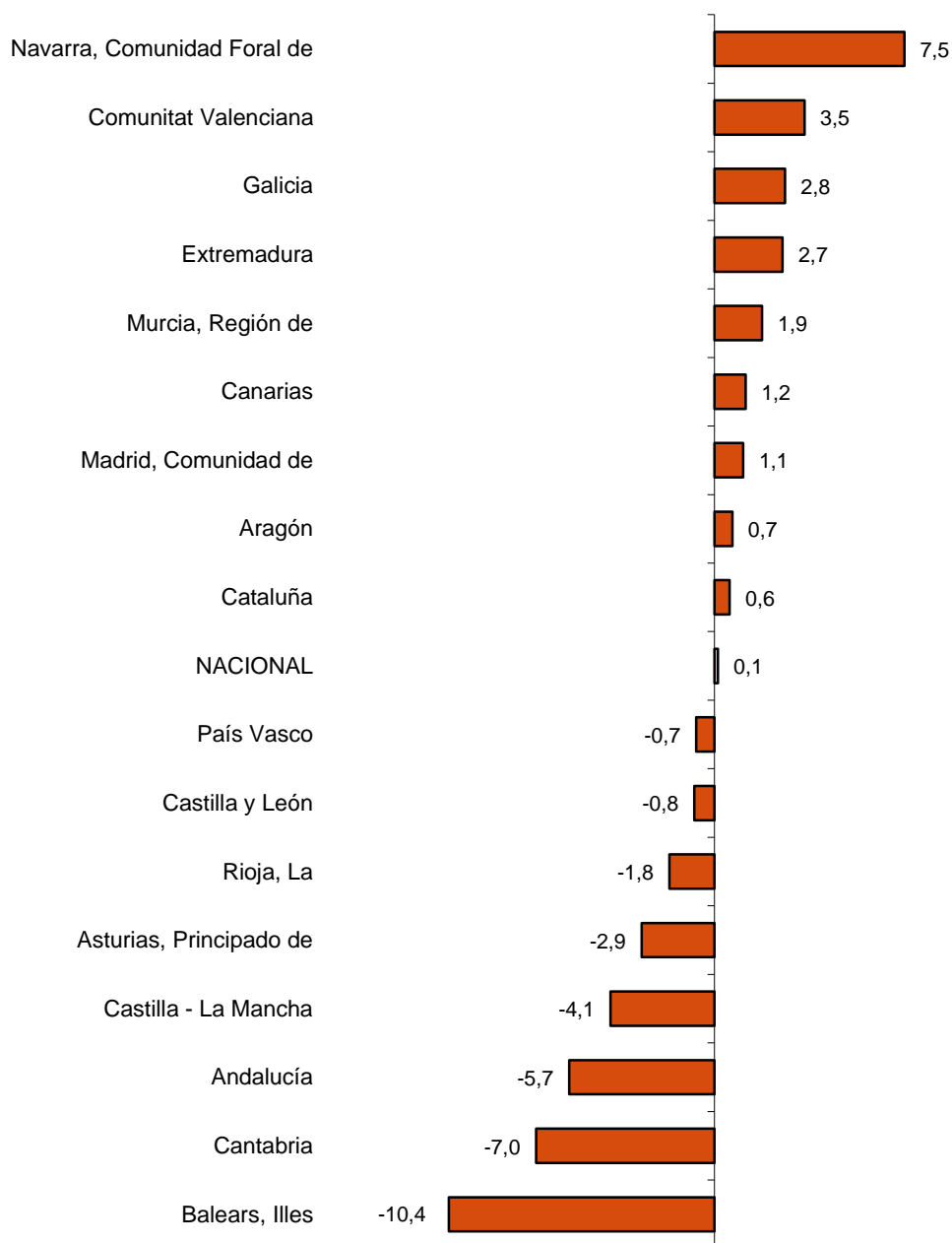
## Resultados por comunidades autónomas. Tasas de variación anual de la producción industrial. Serie original

La tasa anual de la producción industrial aumenta respecto a febrero de 2019 en nueve comunidades autónomas y disminuye en las otras ocho.

Los mayores incrementos se producen en Comunidad Foral de Navarra (7,5%), Comunitat Valenciana (3,5%) y Galicia (2,8%). Y los mayores descensos en Illes Balears (-10,4%), Cantabria (-7,0%) y Andalucía (-5,7%).

### Índices generales: nacional y por comunidades autónomas

Febrero 2020. Tasa anual (porcentaje)



## Revisiones y actualización de datos

Coincidiendo con la publicación de hoy, el INE ha actualizado los datos de las series del IPI correspondientes a los dos últimos meses. En el caso de las series ajustadas de calendario y desestacionalizadas y ajustadas de calendario, siguiendo el estándar del INE se revisa la serie desde su comienzo. Los resultados están disponibles en INEBase.

## Nota metodológica

El Índice de producción industrial (IPI) es un indicador coyuntural que mide la evolución mensual de la actividad productiva de las ramas industriales, excluida la construcción, contenidas en la Clasificación Nacional de Actividades Económicas 2009 (CNAE-2009). Investiga, por tanto, las actividades incluidas en las secciones B, C, D y la división 36: Captación, depuración y distribución de agua, de la sección E de la CNAE-2009.

El IPI mide la evolución conjunta de la cantidad y de la calidad, eliminando la influencia de los precios.

**Tipo de encuesta:** continua de periodicidad mensual.

**Año base:** 2015.

**Ámbito poblacional:** establecimientos industriales cuya actividad principal se incluye en las secciones B, C, D y en la división 36 de la CNAE-2009.

**Ámbito geográfico:** todo el territorio nacional.

**Tamaño muestral:** 11.500 establecimientos industriales y más de 1.100 productos.

**Método de recogida:** cumplimentación del cuestionario por parte del informante usando alguna de las siguientes vías: internet (sistema IRIA), correo electrónico, fax, teléfono o vía postal.

Para más información se puede tener acceso a la metodología en:

<https://www.ine.es/daco/daco43/metoipi15.pdf>

Y al informe metodológico estandarizado en:

<https://www.ine.es/dynt3/metadatos/es/RespuestaDatos.html?oe=30050>

---

Más información en INEbase – [www.ine.es](http://www.ine.es) Twitter: [@es\\_ine](https://twitter.com/es_ine) Todas las notas de prensa en: [www.ine.es/prensa/prensa.htm](http://www.ine.es/prensa/prensa.htm)

Gabinete de prensa: **Teléfonos: 91 583 93 63 /94 08** — [gprensa@ine.es](mailto:gprensa@ine.es)

Área de información: **Teléfono: 91 583 91 00** – [www.ine.es/infoine](http://www.ine.es/infoine)

---

## Índices de producción industrial. Base 2015

**Febrero 2020**

Datos provisionales

### 1. Índices de producción industrial: General y por destino económico corregidos de efectos estacionales y de calendario

	Índice	Tasa (%)		
		Mensual	Anual	De la media de lo que va de año
Índice General	104,9	0,0	-1,3	-1,8
Bienes de consumo	102,9	0,3	-1,4	-1,8
- Bienes de consumo duradero	104,1	0,3	0,0	-0,5
- Bienes de consumo no duradero	102,4	0,0	-1,2	-1,1
Bienes de equipo	113,0	-0,6	-0,7	-0,6
Bienes intermedios	108,3	0,5	-0,2	-0,8
Energía	93,7	-2,2	-4,1	-5,0

### 2. Índices de producción industrial: General y por destino económico corregidos de efectos de calendario

	Índice	Tasa (%)	
		Anual	De la media de lo que va de año
Índice General	103,7	-1,4	-1,9
Bienes de consumo	100,2	-1,3	-1,8
- Bienes de consumo duradero	105,5	0,4	-0,1
- Bienes de consumo no duradero	99,5	-1,7	-2,1
Bienes de equipo	114,6	-1,0	-0,7
Bienes intermedios	109,0	0,0	-0,7
Energía	89,4	-4,4	-5,2

### 3. Índices de producción industrial: General y por destino económico. Series originales

	Índice	Tasa (%)		Repercusión Anual
		Anual	De la media de lo que va de año	
Índice General	104,3	0,1	-1,9	
Bienes de consumo	99,6	-1,1	-2,7	-0,286
- Bienes de consumo duradero	105,1	1,0	-0,7	0,021
- Bienes de consumo no duradero	99,1	-1,3	-2,8	-0,306
Bienes de equipo	114,9	0,5	-0,8	0,120
Bienes intermedios	109,5	1,5	-0,7	0,471
Energía	91,7	-0,9	-3,8	-0,177

## 4. Índices de producción industrial: General y por ramas de actividad (CNAE 2009). Series originales

	Índice	Tasa (%)		Repercusión
		Anual	De la media de lo que va de año	Anual
Índice General	104,3	0,1	-1,9	
B. Industrias extractivas	85,8	7,1	-1,4	0,038
Extracción de antracita, hulla y lignito	..	..	..	..
Extracción de crudo, petróleo y gas natural	..	..	..	..
Extracción de minerales metálicos	..	..	..	..
Otras industrias extractivas	90,8	-4,2	-8,2	-0,021
C. Industria manufacturera	107,5	0,4	-1,4	0,317
Industria de la alimentación	97,9	-4,4	-6,3	-0,522
Fabricación de bebidas	83,9	-8,3	-3,9	-0,239
Industria del tabaco	..	..	..	..
Industria textil	99,1	-2,2	-5,1	-0,023
Confección de prendas de vestir	111,3	-8,1	-0,5	-0,087
Industria del cuero y del calzado	104,0	1,0	-0,1	0,009
Industria de la madera y del corcho, excepto muebles; cestería y espartería	103,4	-11,1	-11,0	-0,154
Industria del papel	100,9	1,7	-0,4	0,040
Artes gráficas y reproducción de soportes grabados	77,6	-4,2	-7,1	-0,054
Coquerías y refino de petróleo	95,0	2,3	-2,6	0,050
Industria química	106,5	2,3	-0,7	0,140
Fabricación de productos farmacéuticos	120,5	13,3	7,8	0,496
Fabricación de productos de caucho y plásticos	116,1	3,1	0,9	0,151
Fabricación de otros productos minerales no metálicos	111,1	2,5	-0,2	0,098
Metalurgia; fabricación de productos de hierro, acero y ferroaleaciones	101,3	-0,3	-3,5	-0,010
Fabricación de productos metálicos, excepto maquinaria y equipo	114,0	-1,8	-2,0	-0,155
Fabricación de productos informáticos, electrónicos y ópticos	115,9	5,9	3,4	0,065
Fabricación de material y equipo eléctrico	120,3	17,5	12,0	0,484
Fabricación de maquinaria y equipo n.c.o.p.	112,0	0,4	-1,3	0,018
Fabricación de vehículos de motor, remolques y semirremolques	114,0	2,7	1,8	0,233
Fabricación de otro material de transporte	117,9	-4,8	-6,2	-0,155
Fabricación de muebles	111,5	-0,5	-2,2	-0,007
Otras industrias manufactureras	116,7	0,3	-2,4	0,004
Reparación e instalación de maquinaria y equipo	117,0	-1,3	-2,5	-0,041
D. Suministro de energía eléctrica, gas, vapor y aire acondicionado	92,4	-1,9	-4,7	-0,280
E. Suministro de agua, actividades de saneamiento, gestión de residuos y descontaminación*	86,6	2,3	1,5	0,054

\* Sólo incluye Captación, depuración y distribución de agua.

(..) Dato no disponible por secreto estadístico.

## 5. Índices de producción industrial: nacional y por comunidades autónomas. Series originales

	Índice	Tasa (%)	
		Anual	De la media de lo que va de año
Nacional	104,3	0,1	-1,9
Andalucía	95,1	-5,7	-8,9
Aragón	110,7	0,7	-0,7
Asturias, Principado de	97,5	-2,9	-5,6
Balears, Illes	78,6	-10,4	-9,6
Canarias	93,0	1,2	-0,3
Cantabria	107,6	-7,0	-6,1
Castilla y León	99,5	-0,8	-0,3
Castilla-La Mancha	96,7	-4,1	-5,0
Cataluña	106,9	0,6	-2,6
Comunitat Valenciana	108,6	3,5	1,4
Extremadura	94,1	2,7	0,7
Galicia	104,4	2,8	2,8
Madrid, Comunidad de	107,9	1,1	-0,6
Murcia, Región de	105,4	1,9	0,1
Navarra, Comunidad Foral de	111,1	7,5	7,3
País Vasco	105,9	-0,7	-3,4
Rioja, La	93,7	-1,8	-2,8

Puede obtenerse información más detallada por comunidades autónomas en:

Andalucía	<a href="http://www.juntadeandalucia.es/institutodeestadisticaycartografia">www.juntadeandalucia.es/institutodeestadisticaycartografia</a>
Aragón	<a href="http://www.aragon.es/iaest/ipi">www.aragon.es/iaest/ipi</a>
Principado de Asturias	<a href="http://www.sadei.es">www.sadei.es</a>
Illes Balears	<a href="http://www.ibestat.caib.es">www.ibestat.caib.es</a>
Canarias	<a href="http://www.gobiernodecanarias.org/istac">www.gobiernodecanarias.org/istac</a>
Cantabria	<a href="http://www.icane.es/">www.icane.es/</a>
Castilla y León	<a href="http://www.jcyl.es/estadistica">www.jcyl.es/estadistica</a>
Castilla - La Mancha	<a href="http://www.jccm.es/estadistica">www.jccm.es/estadistica</a>
Cataluña	<a href="http://www.idescat.cat">www.idescat.cat</a>
Comunitat Valenciana	<a href="http://www.ive.es">www.ive.es</a>
Extremadura	<a href="http://estadistica.juntaex.es">http://estadistica.juntaex.es</a>
Galicia	<a href="http://www.ige.xunta.es">www.ige.xunta.es</a>
Comunidad de Madrid	<a href="http://www.madrid.org/iestadis">www.madrid.org/iestadis</a>
Región de Murcia	<a href="http://econet.carm.es/">http://econet.carm.es/</a>
La Rioja	<a href="http://www.larioja.org">www.larioja.org</a>