

8 de abril de 2022

## Índices de Producción Industrial (IPI). Base 2015 Febrero 2022. Datos provisionales

**La variación mensual del Índice de Producción Industrial es del 0,9% si se eliminan los efectos estacionales y de calendario**

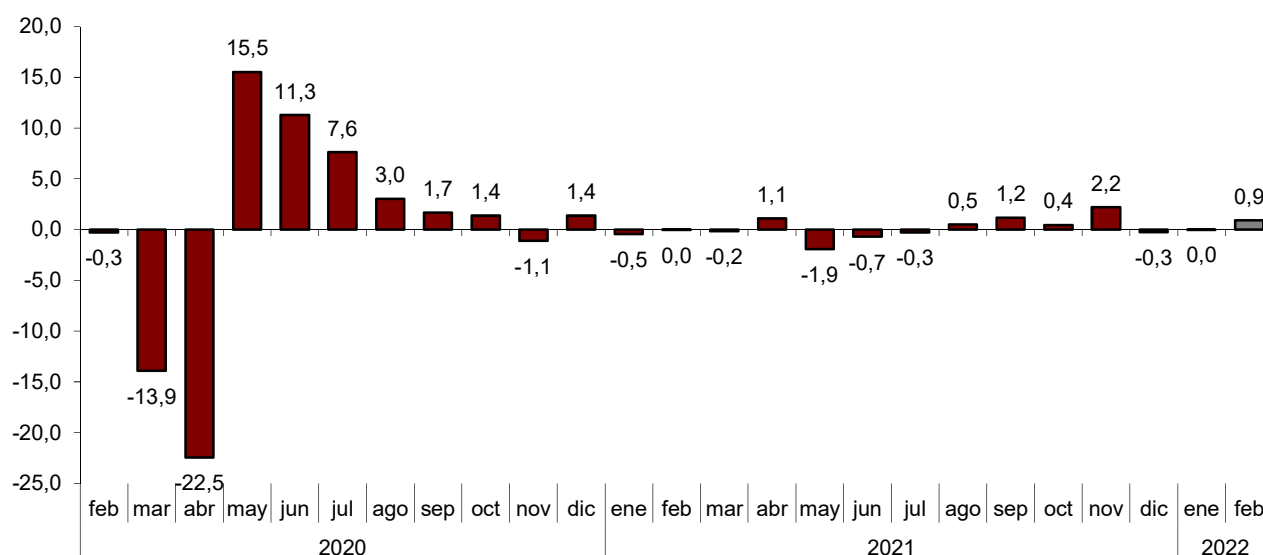
**La tasa anual del Índice de Producción Industrial se sitúa en el 3,0% en la serie corregida de efectos estacionales y de calendario, y en el 3,9% en la serie original**

### Evolución mensual de la producción industrial

La variación mensual del Índice de Producción Industrial (IPI) entre los meses de febrero y enero, eliminando los efectos estacionales y de calendario, es del 0,9%. Esta tasa es 0,9 puntos superior a la observada en enero.

### Índice general de producción industrial

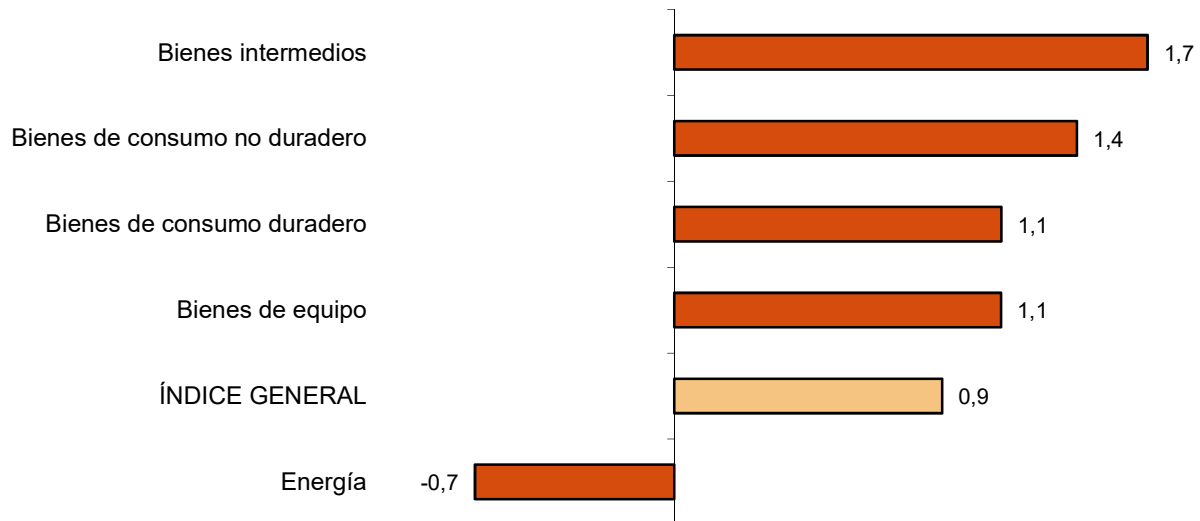
Corregido de efectos estacionales y de calendario. Tasa mensual (porcentaje)



Todos los sectores presentan tasas mensuales positivas, excepto *Energía* (-0,7%). Los mayores incrementos se producen en *Bienes intermedios* (1,7%) y *Bienes de consumo no duradero* (1,4%).

## Índices de producción industrial: General y por destino económico

Corregidos de efectos estacionales y de calendario. Febrero 2022. Tasa mensual (porcentaje)



En un análisis más detallado, se pueden observar las ramas de actividad con las tasas mensuales mayores y menores en el mes de febrero.

### Ramas de actividad con las tasas mensuales más altas del índice de producción industrial corregido de efectos estacionales y de calendario

Rama de actividad (División de la CNAE 2009)	Tasa mensual (%)
Industria del cuero y del calzado	15,2
Fabricación de productos farmacéuticos	12,5
Confección de prendas de vestir	6,4

### Ramas de actividad con las tasas mensuales más bajas del índice de producción industrial corregido de efectos estacionales y de calendario

Rama de actividad (División de la CNAE 2009)	Tasa mensual (%)
Extracción de antracita, hulla y lignito	-8,7
Otras industrias extractivas	-5,7
Fabricación de vehículos de motor, remolques y semirremolques	-3,5

## Evolución anual de la producción industrial

El Índice de Producción Industrial corregido de efectos estacionales y de calendario presenta en febrero una variación del 3,0% respecto al mismo mes del año anterior. Esta tasa es 1,0 puntos superior a la registrada en enero.

La serie original del IPI experimenta una variación anual del 3,9%. Esta tasa es 0,2 puntos inferior a la del mes de enero.

### Índice general de la producción industrial.

Tasa anual (porcentaje)



Por sectores, y en índices corregidos de efectos estacionales y de calendario, todos presentan tasas anuales positivas. Los mayores aumentos se producen en *Bienes de consumo duradero* (9,1%), *Bienes de consumo no duradero* (5,4%) y *Bienes intermedios* (4,5%).

### Tasas anuales de los índices de producción industrial: General y por destino económico de los bienes

	Índice original Tasa anual (%)	Índice corregido de efectos estacionales y de calendario Tasa anual (%)
Índice General	3,9	3,0
Bienes de consumo	6,2	6,0
-Bienes de consumo duradero	8,5	9,1
-Bienes de consumo no duradero	6,0	5,4
Bienes de equipo	2,0	1,8
Bienes intermedios	4,4	4,5
Energía	2,5	2,6

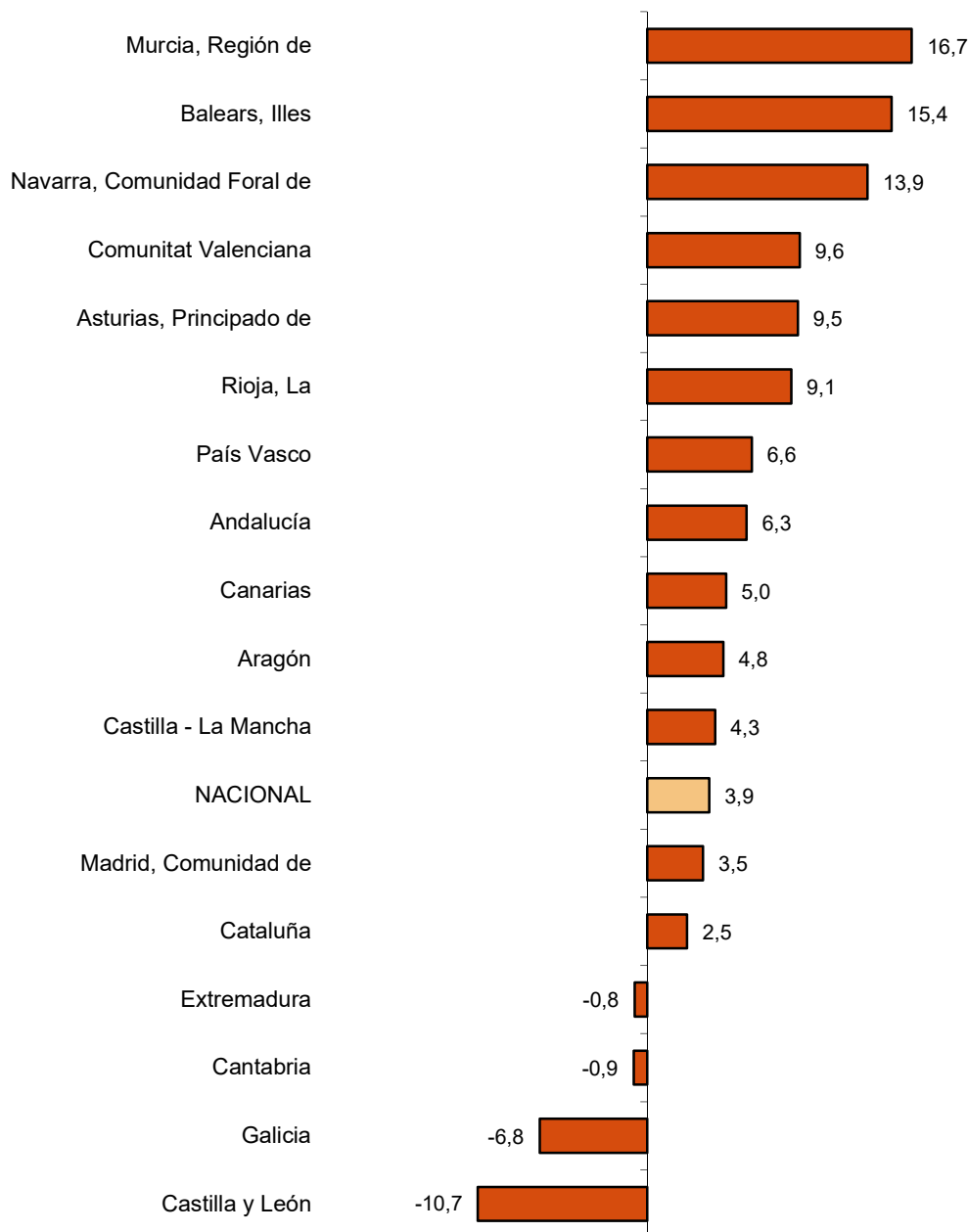
## Resultados por comunidades autónomas. Tasas de variación anual de la producción industrial. Serie original

La tasa anual de la producción industrial aumenta respecto a febrero de 2021 en 13 comunidades autónomas y disminuye en las otras cuatro.

Los mayores incrementos se producen en Región de Murcia (16,7%), Illes Balears (15,4%) y Comunidad Foral de Navarra (13,9%). Y los mayores descensos en Castilla y León (-10,7%), Galicia (-6,8%) y Cantabria (-0,9%).

### Índices generales: nacional y por comunidades autónomas

Febrero 2022. Tasa anual (porcentaje)



## Revisiones y actualización de datos

Coincidiendo con la publicación de hoy, el INE ha actualizado los datos de las series del IPI correspondientes a los dos últimos meses. En el caso de las series ajustadas de calendario y desestacionalizadas y ajustadas de calendario, siguiendo el estándar del INE se revisa la serie desde su comienzo. Los resultados están disponibles en INEBase.

## Nota metodológica

El Índice de producción industrial (IPI) es un indicador coyuntural que mide la evolución mensual de la actividad productiva de las ramas industriales, excluida la construcción, contenidas en la Clasificación Nacional de Actividades Económicas 2009 (CNAE-2009). Investiga, por tanto, las actividades incluidas en las secciones B, C, D y la división 36: Captación, depuración y distribución de agua, de la sección E de la CNAE-2009.

El IPI mide la evolución conjunta de la cantidad y de la calidad, eliminando la influencia de los precios.

**Tipo de encuesta:** continua de periodicidad mensual.

**Año base:** 2015.

**Ámbito poblacional:** establecimientos industriales cuya actividad principal se incluye en las secciones B, C, D y en la división 36 de la CNAE-2009.

**Ámbito geográfico:** todo el territorio nacional.

**Tamaño muestral:** 11.500 establecimientos industriales y más de 1.100 productos.

**Método de recogida:** cumplimentación del cuestionario por parte del informante usando alguna de las siguientes vías: internet (sistema IRIA), correo electrónico, fax, teléfono o vía postal.

Para más información se puede tener acceso a la metodología en:

<https://www.ine.es/daco/daco43/metoipi15.pdf>

Y al informe metodológico estandarizado en:

<https://www.ine.es/dynt3/metadatos/es/RespuestaDatos.html?oe=30050>

Las estadísticas del INE se elaboran de acuerdo con el Código de Buenas Prácticas de las Estadísticas Europeas, que fundamenta la política y estrategia de calidad de la institución. Para más información, véase la sección de [Calidad en el INE y Código de Buenas Prácticas](#) en la página web del INE.

## Índices de producción industrial. Base 2015

**Febrero 2022**

Datos provisionales

### 1. Índices de producción industrial: General y por destino económico corregidos de efectos estacionales y de calendario

	Índice	Tasa (%)		
		Mensual	Anual	De la media de lo que va de año
Índice General	106,2	0,9	3,0	2,5
Bienes de consumo	106,6	2,0	6,0	5,8
- Bienes de consumo duradero	109,2	1,1	9,1	7,3
- Bienes de consumo no duradero	104,9	1,4	5,4	5,3
Bienes de equipo	104,2	1,1	1,8	0,0
Bienes intermedios	111,1	1,7	4,5	3,2
Energía	96,9	-0,7	2,6	1,7

### 2. Índices de producción industrial: General y por destino económico corregidos de efectos de calendario

	Índice	Tasa (%)	
		Anual	De la media de lo que va de año
Índice General	105,0	4,2	2,8
Bienes de consumo	103,7	6,5	6,0
- Bienes de consumo duradero	109,5	8,9	7,3
- Bienes de consumo no duradero	102,6	6,3	5,5
Bienes de equipo	107,4	2,2	0,4
Bienes intermedios	112,3	4,6	3,0
Energía	93,0	2,6	1,7

### 3. Índices de producción industrial: General y por destino económico. Series originales

	Índice	Tasa (%)		Repercusión Anual
		Anual	De la media de lo que va de año	
Índice General	104,0	3,9	4,0	
Bienes de consumo	102,9	6,2	7,5	1,551
- Bienes de consumo duradero	109,1	8,5	9,2	0,172
- Bienes de consumo no duradero	102,3	6,0	7,4	1,379
Bienes de equipo	106,1	2,0	1,8	0,461
Bienes intermedios	112,0	4,4	4,2	1,404
Energía	92,0	2,5	2,1	0,493

## 4. Índices de producción industrial: General y por ramas de actividad (CNAE 2009). Series originales

	Índice	Tasa (%)		Repercusión
		Anual	De la media de lo que va de año	Anual
Índice General	104,0	3,9	4,0	
B. Industrias extractivas	76,9	-3,1	7,8	-0,017
Extracción de antracita, hulla y lignito	..	..	..	..
Extracción de crudo, petróleo y gas natural	..	..	..	..
Extracción de minerales metálicos	..	..	..	..
Otras industrias extractivas	90,8	-3,8	8,2	-0,021
C. Industria manufacturera	107,0	4,4	4,8	3,617
Industria de la alimentación	98,7	0,1	3,3	0,017
Fabricación de bebidas	88,6	12,4	13,8	0,321
Industria del tabaco	..	..	..	..
Industria textil	106,1	18,9	15,9	0,183
Confección de prendas de vestir	126,8	40,3	37,3	0,337
Industria del cuero y del calzado	84,9	11,9	7,1	0,085
Industria de la madera y del corcho, excepto muebles; cestería y espartería	135,6	30,0	29,8	0,389
Industria del papel	101,1	-0,9	1,1	-0,022
Artes gráficas y reproducción de soportes grabados	70,3	3,6	4,7	0,040
Coquerías y refino de petróleo	91,8	9,2	15,2	0,184
Industria química	115,1	7,1	7,2	0,471
Fabricación de productos farmacéuticos	132,7	5,9	4,9	0,272
Fabricación de productos de caucho y plásticos	118,1	3,2	1,7	0,164
Fabricación de otros productos minerales no metálicos	118,0	7,5	7,0	0,304
Metalurgia; fabricación de productos de hierro, acero y ferroaleaciones	99,8	-1,4	-1,2	-0,049
Fabricación de productos metálicos, excepto maquinaria y equipo	109,8	2,9	3,8	0,242
Fabricación de productos informáticos, electrónicos y ópticos	123,7	12,7	15,2	0,147
Fabricación de material y equipo eléctrico	119,1	4,2	3,1	0,135
Fabricación de maquinaria y equipo n.c.o.p.	124,8	13,2	11,1	0,665
Fabricación de vehículos de motor, remolques y semirremolques	88,7	-11,1	-10,6	-0,899
Fabricación de otro material de transporte	104,1	7,4	9,7	0,195
Fabricación de muebles	111,5	9,4	11,3	0,121
Otras industrias manufactureras	120,5	8,6	10,0	0,105
Reparación e instalación de maquinaria y equipo	115,2	7,9	4,2	0,231
D. Suministro de energía eléctrica, gas, vapor y aire acondicionado	94,2	2,7	1,2	0,404
E. Suministro de agua, actividades de saneamiento, gestión de residuos y descontaminación*	80,8	-3,9	-2,4	-0,094

\* Sólo incluye Captación, depuración y distribución de agua.

(..) Dato no disponible por secreto estadístico.

## 5. Índices de producción industrial: nacional y por comunidades autónomas. Series originales

	Índice	Tasa (%)	
		Anual	De la media de lo que va de año
Nacional	104,0	3,9	4,0
Andalucía	90,4	6,3	9,7
Aragón	107,0	4,8	1,6
Asturias, Principado de	102,7	9,5	9,6
Baleares, Illes	78,2	15,4	11,1
Canarias	84,3	5,0	5,2
Cantabria	118,0	-0,9	0,4
Castilla y León	90,5	-10,7	-7,5
Castilla-La Mancha	98,3	4,3	5,7
Cataluña	105,7	2,5	0,9
Comunitat Valenciana	111,0	9,6	7,4
Extremadura	96,2	-0,8	-4,0
Galicia	99,8	-6,8	-3,3
Madrid, Comunidad de	108,6	3,5	4,4
Murcia, Región de	119,0	16,7	15,5
Navarra, Comunidad Foral de	118,1	13,9	10,9
País Vasco	107,4	6,6	8,5
Rioja, La	92,9	9,1	3,9

Puede obtenerse información más detallada por comunidades autónomas en:

Andalucía	<a href="http://www.juntadeandalucia.es/institutodeestadisticaycartografia">www.juntadeandalucia.es/institutodeestadisticaycartografia</a>
Aragón	<a href="http://www.aragon.es/iaest/ipi">www.aragon.es/iaest/ipi</a>
Principado de Asturias	<a href="http://www.sadei.es">www.sadei.es</a>
Illes Balears	<a href="http://www.ibestat.caib.es">www.ibestat.caib.es</a>
Canarias	<a href="http://www.gobiernodecanarias.org/istac">www.gobiernodecanarias.org/istac</a>
Cantabria	<a href="http://www.icane.es/">www.icane.es/</a>
Castilla y León	<a href="http://www.jcyl.es/estadistica">www.jcyl.es/estadistica</a>
Castilla - La Mancha	<a href="http://www.jccm.es/estadistica">www.jccm.es/estadistica</a>
Cataluña	<a href="http://www.idescat.cat">www.idescat.cat</a>
Comunitat Valenciana	<a href="http://www.ive.es">www.ive.es</a>
Extremadura	<a href="http://estadistica.juntaex.es">http://estadistica.juntaex.es</a>
Galicia	<a href="http://www.ige.xunta.es">www.ige.xunta.es</a>
Comunidad de Madrid	<a href="http://www.madrid.org/iestadis">www.madrid.org/iestadis</a>
Región de Murcia	<a href="http://econet.carm.es/">http://econet.carm.es/</a>
La Rioja	<a href="http://www.larioja.org">www.larioja.org</a>