

7 de junio de 2013

## Índice de Producción Industrial (IPI). Base 2005

Abril 2013. *Datos Provisionales*

**La tasa anual del Índice de Producción Industrial se sitúa en el 7,3% en abril, frente al -10,0% de marzo**

**Corregida de efecto calendario la tasa anual del IPI es del -1,8%, frente al -0,8% de marzo**

### **Evolución anual de la producción industrial**

El Índice de Producción Industrial (IPI) presenta una tasa anual del 7,3% en abril, más de 17 puntos superior a la registrada en marzo.

Todos los sectores industriales presentan variaciones anuales positivas. Los que tienen una mayor repercusión son:

- **Bienes de consumo no duradero**, con una variación anual del 12,0% y una repercusión de 3,382 debida al incremento de la producción en la mayoría de las actividades de este sector. Entre ellas cabe resaltar la *Fabricación de otros productos alimenticios*, la *Fabricación de especialidades farmacéuticas* y la *Fabricación de bebidas*.
- **Bienes de equipo**, con una tasa del 11,6% y una repercusión de 2,141 en el índice general. Casi todas las actividades de este sector aumentan su producción. Las que más repercuten son la *Fabricación de vehículos de motor*, la *Fabricación de componentes, piezas y accesorios para vehículos de motor* y la *Fabricación de otra maquinaria de uso general*. Entre las actividades con disminución de producción se encuentran la *Construcción naval* y la *Fabricación de elementos metálicos para la construcción*.
- **Bienes intermedios**, con una tasa del 3,9% y una repercusión de 1,356 motivada por el aumento de la producción en la mayor parte de las actividades de este sector. Las que más influyen son la *Fabricación de otros productos básicos de hierro, acero y ferroaleaciones*, el *Tratamiento y revestimiento de metales; ingeniería mecánica por cuenta de terceros* y la *Fabricación de artículos de papel y cartón*. Entre las actividades con descenso de producción destacan la *Fabricación de otros productos químicos* y la *Extracción de piedra, arena y arcilla*.

En un análisis más detallado, se pueden observar las actividades que más repercuten en la tasa anual del IPI en el mes de abril de 2013.

## Actividades con mayor repercusión positiva en la tasa anual del IPI

Actividad (Grupo de CNAE 2009)	Tasa anual (%)	Repercusión
Fabricación de otros productos alimenticios	44,8	0,869
Refino de petróleo	19,2	0,789
Fabricación de especialidades farmacéuticas	20,9	0,781
Fabricación de vehículos de motor	14,8	0,459

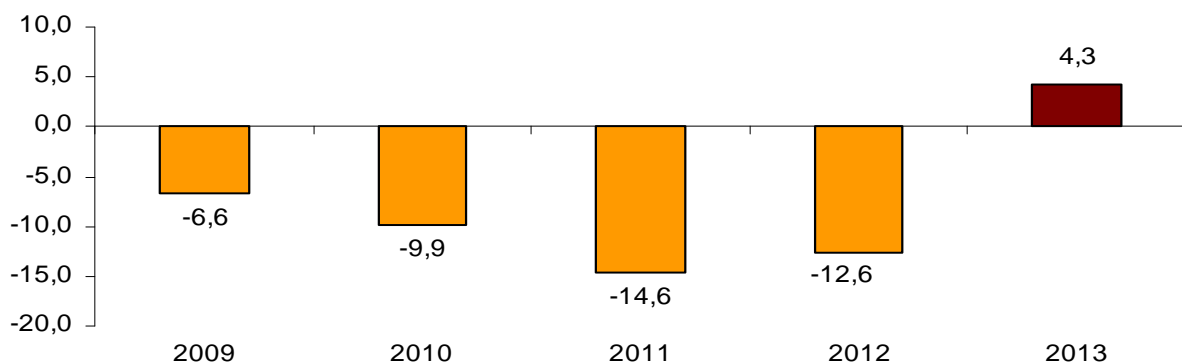
## Actividades con mayor repercusión negativa en la tasa anual del IPI

Actividad (Grupo de CNAE 2009)	Tasa anual (%)	Repercusión
Fabricación de otros productos químicos	-19,3	-0,344
Producción, transporte y distribución de energía eléctrica	-3,1	-0,304
Extracción de antracita y hulla	-66,7	-0,204
Extracción de piedra, arena y arcilla	-18,3	-0,134

## Evolución de la tasa mensual<sup>1</sup>

La variación del IPI en abril respecto a marzo de 2013 es del 4,3%. Esta tasa es la más alta de los últimos cinco años.

**Evolución de la tasa mensual del IPI  
(variación mes de abril sobre marzo del mismo año)**



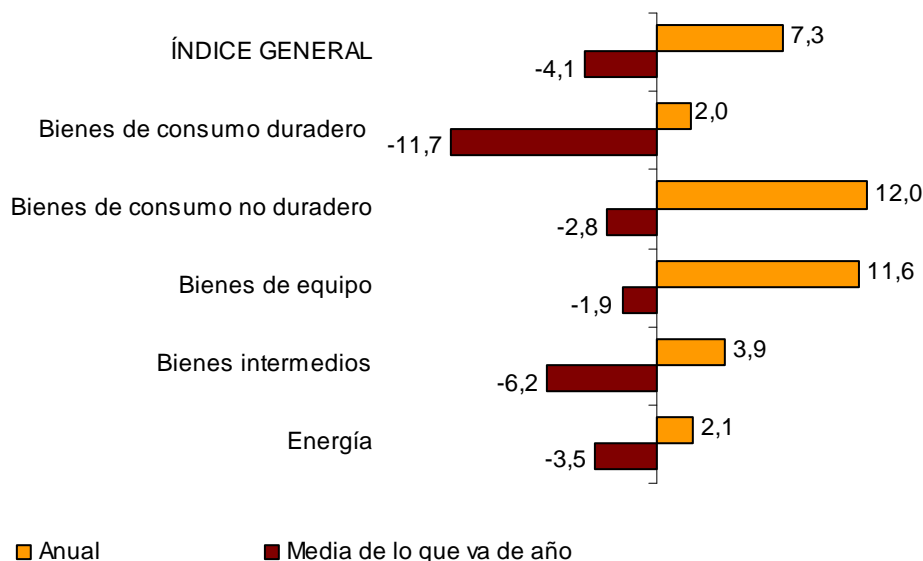
<sup>1</sup> Para contribuir al análisis e interpretación de los datos, se ha añadido este apartado con la evolución de la tasa mensual del IPI en el mes de abril en los últimos años. Las tasas mensuales de este tipo de series pueden tener cierto comportamiento estacional, lo que aconseja que su valoración haya de hacerse en relación con el dato del mismo mes de años precedentes.

## Tasas de la media de lo que va de año

La media del Índice de Producción Industrial registra una variación del **-4,1%** en el periodo de enero a abril de 2013 respecto al mismo periodo del año anterior.

Por destino económico de los bienes esta tasa es negativa en todos los sectores.

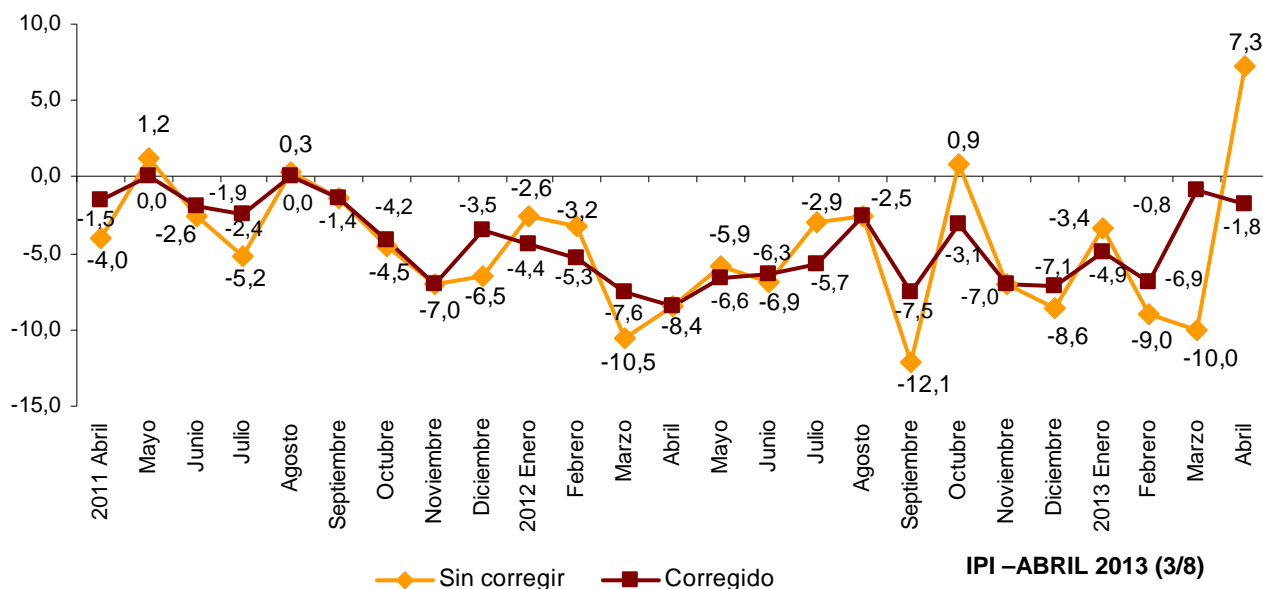
## Tasas anual y de la media del IPI Índice general y por destino económico



## Evolución del IPI corregido de efecto calendario

Si se elimina el efecto calendario, es decir, la diferencia en el número de días hábiles que presenta un mes en los distintos años, la variación anual del IPI en abril es del **-1,8%**, un punto inferior a la tasa registrada en marzo.

## Evolución anual del IPI Índice general corregido y sin corregir

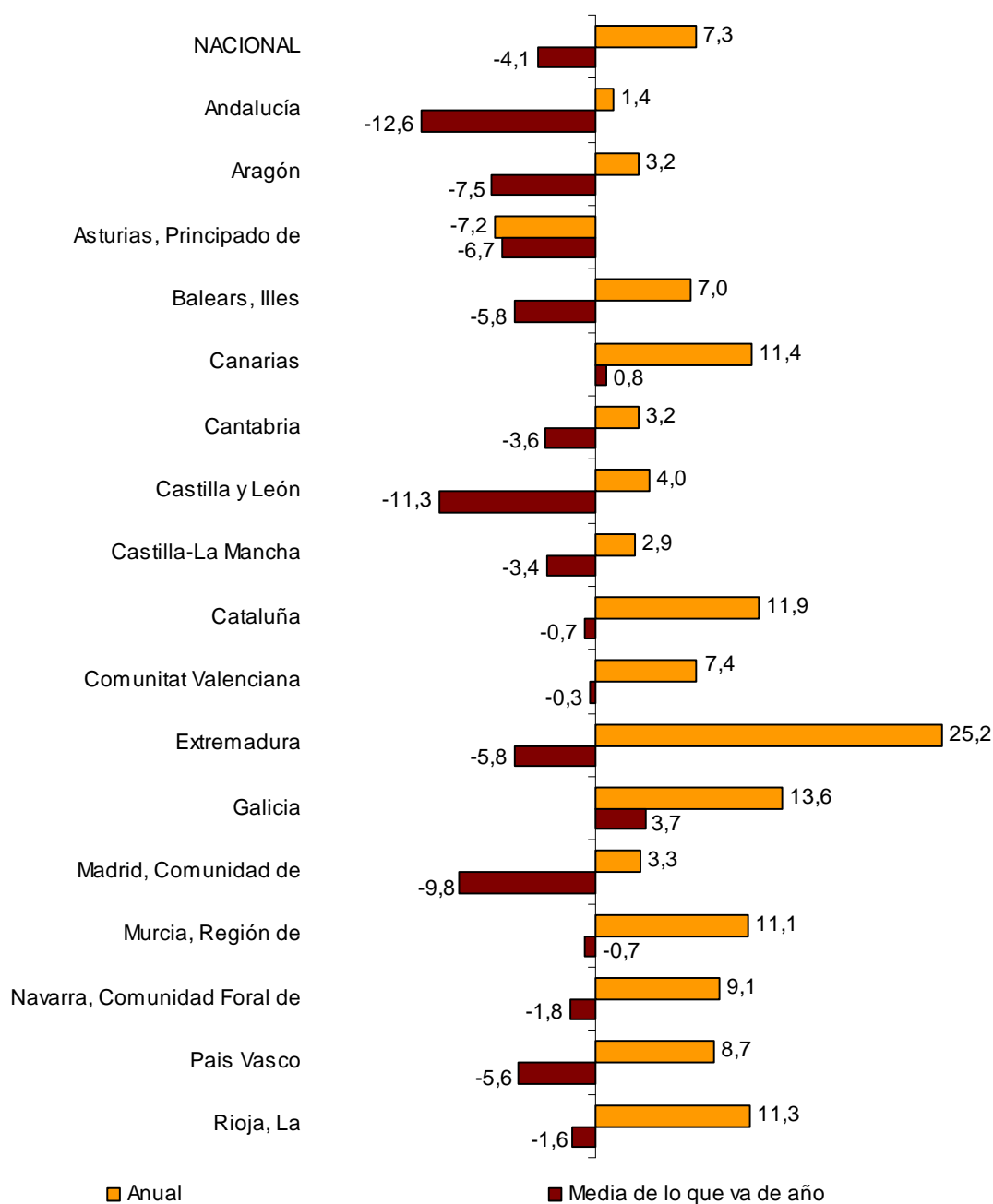


## Resultados por comunidades autónomas. Tasas de variación

Las comunidades que presentan los mayores incrementos en la tasa anual del IPI en el mes de abril son Extremadura (25,2%), Galicia (13,6%) y Cataluña (11,9%).

Por su parte, Principado de Asturias (-7,2%) es la única con tasa anual negativa.

### Tasas anual y de la media del IPI Índice general por comunidades autónomas



## Índices de Producción Industrial. Base 2005

**Abril 2013**

Datos provisionales

### 1. Índices nacionales por destino económico de los bienes<sup>1</sup>

	Índice	% variación	
		Anual	De la media de lo que va de año
<b>ÍNDICE GENERAL</b>	77,6	7,3	-4,1
Bienes de consumo	86,7	11,0	-3,6
Bienes de consumo duradero	45,3	2,0	-11,7
Bienes de consumo no duradero	94,3	12,0	-2,8
Bienes de equipo	72,0	11,6	-1,9
Bienes intermedios	69,6	3,9	-6,2
Energía	89,5	2,1	-3,5

<sup>1</sup> Reglamento (CE) nº 656/2007 de la Comisión de las Comunidades Europeas

### 2. Índices nacionales corregidos de efectos de calendario

	Índice	% variación	
		Anual	De la media de lo que va de año
<b>ÍNDICE GENERAL</b>	76,3	-1,8	-3,6
Bienes de consumo	86,3	0,9	-2,9
Bienes de consumo duradero	45,1	-12,4	-10,7
Bienes de consumo no duradero	93,9	2,6	-2,2
Bienes de equipo	70,5	0,4	-1,1
Bienes intermedios	68,9	-4,7	-5,7
Energía	86,4	-3,4	-3,3

## 3. Tasas interanuales. Índice general y por destino económico de los bienes<sup>1</sup>

Periodo	Índice general		Bienes de consumo		Bienes de consumo duradero		Bienes de consumo no duradero	
	Original	Corregido	Original	Corregido	Original	Corregido	Original	Corregido
2012 Abril	-8,4	-8,4	-7,5	-7,5	-16,5	-16,7	-6,4	-6,4
Mayo	-5,9	-6,6	-3,0	-3,7	-10,3	-11,4	-2,2	-2,9
Junio	-6,9	-6,3	-3,1	-2,3	-13,3	-12,2	-2,0	-1,2
Julio	-2,9	-5,7	-1,4	-4,9	-11,5	-16,3	-0,3	-3,7
Agosto	-2,5	-2,5	-2,9	-2,8	1,2	1,2	-3,1	-3,2
Septiembre	-12,1	-7,5	-12,0	-6,1	-20,9	-12,8	-11,1	-5,5
Octubre	0,9	-3,1	2,7	-2,4	0,7	-6,3	2,9	-2,0
Noviembre	-7,0	-7,0	-5,8	-5,8	-10,8	-10,8	-5,2	-5,2
Diciembre	-8,6	-7,1	-13,0	-11,0	-17,3	-14,6	-12,7	-10,8
2013 Enero	-3,4	-4,9	-5,6	-7,4	-12,1	-14,6	-5,0	-6,8
Febrero*	-9,0	-6,9	-6,8	-4,1	-14,1	-10,4	-6,1	-3,5
Marzo*	-10,0	-0,8	-11,1	-0,9	-20,4	-5,8	-10,2	-0,8
Abril	7,3	-1,8	11,0	0,9	2,0	-12,4	12,0	2,6

Periodo	Bienes de equipo		Bienes intermedios		Energía	
	Original	Corregido	Original	Corregido	Original	Corregido
2012 Abril	-15,5	-15,4	-8,2	-8,4	-0,2	-0,2
Mayo	-12,7	-13,3	-6,7	-7,3	0,3	0,1
Junio	-13,6	-13,0	-8,0	-7,4	-1,9	-1,7
Julio	-7,2	-10,0	-4,8	-7,8	4,9	4,0
Agosto	-5,8	-5,9	-4,6	-4,7	4,2	4,2
Septiembre	-19,1	-14,4	-12,2	-7,2	-1,9	-0,3
Octubre	-2,2	-6,2	-0,9	-5,2	5,7	4,3
Noviembre	-12,9	-12,8	-7,4	-7,3	-0,9	-0,9
Diciembre	-6,0	-4,6	-10,6	-9,0	0,1	0,6
2013 Enero	-1,1	-2,5	-2,3	-3,8	-4,0	-4,5
Febrero*	-8,0	-6,1	-11,7	-9,5	-9,0	-8,3
Marzo*	-8,1	3,1	-13,4	-4,7	-2,2	3,3
Abril	11,6	0,4	3,9	-4,7	2,1	-3,4

<sup>1</sup> Reglamento (CE) nº 656/2007 de la Comisión de 14 de junio de 2007

\* Dato revisado

## 4. Índice general y por ramas de actividad (CNAE 2009)

	Índice	% variación	
		Anual	De la media de lo que va de año
<b>ÍNDICE GENERAL</b>	77,6	7,3	-4,1
<b>B. Industrias extractivas</b>	41,0	-29,1	-29,6
Extracción de antracita, hulla y lignito	20,2	-66,8	-69,0
Otras industrias extractivas	42,4	-14,0	-19,9
<b>C. Industria manufacturera</b>	77,3	9,0	-3,6
Industria de la alimentación	97,8	12,9	-3,3
Fabricación de bebidas	88,7	7,9	5,7
Industria del tabaco	58,7	-1,7	2,9
Industria textil	68,9	17,6	4,2
Confección de prendas de vestir	50,9	1,4	-10,0
Industria del cuero y del calzado	58,0	10,3	-5,8
Industria de la madera y del corcho, excepto muebles; cestería y espartería	47,6	7,9	-9,7
Industria del papel	102,4	8,5	-1,6
Artes gráficas y reproducción de soportes grabados	74,4	0,7	-13,1
Coquerías y refino de petróleo	102,3	19,2	6,9
Industria química	99,9	-0,5	-7,7
Fabricación de productos farmacéuticos	151,0	18,5	-1,0
Fabricación de productos de caucho y plásticos	78,3	5,0	-5,3
Fabricación de otros productos minerales no metálicos	40,7	-1,2	-11,5
Metalurgia; fabricación de productos de hierro, acero y ferroaleaciones	85,7	12,9	-1,6
Fabricación de productos metálicos, excepto maquinaria y equipo	60,0	9,1	-2,3
Fabricación de productos informáticos, electrónicos y ópticos	53,8	1,1	-14,7
Fabricación de material y equipo eléctrico	69,1	5,0	-9,5
Fabricación de maquinaria y equipo n.c.o.p.	87,4	15,3	0,6
Fabricación de vehículos de motor, remolques y semirremolques	75,5	11,5	-1,8
Fabricación de otro material de transporte	66,0	7,0	-7,3
Fabricación de muebles	43,8	1,6	-12,2
Otras industrias manufactureras	87,9	15,5	-1,2
Reparación e instalación de maquinaria y equipo	90,9	4,0	1,3
<b>D. Suministro de energía eléctrica, gas, vapor y aire acondicionado</b>	87,0	-2,8	-5,6

## 5. Índice general por comunidades autónomas

	Índice	% variación	
		Anual	De la media de lo que va de año
ÍNDICE NACIONAL	77,6	7,3	-4,1
Andalucía	66,5	1,4	-12,6
Aragón	74,6	3,2	-7,5
Asturias, Principado de	75,9	-7,2	-6,7
Balears, Illes	62,5	7,0	-5,8
Canarias	82,3	11,4	0,8
Cantabria	101,8	3,2	-3,6
Castilla y León	76,3	4,0	-11,3
Castilla-La Mancha	71,1	2,9	-3,4
Cataluña	86,7	11,9	-0,7
Comunitat Valenciana	76,9	7,4	-0,3
Extremadura	104,0	25,2	-5,8
Galicia	86,6	13,6	3,7
Madrid, Comunidad de	76,0	3,3	-9,8
Murcia, Región de	87,2	11,1	-0,7
Navarra, Comunidad Foral de	78,9	9,1	-1,8
País Vasco	80,0	8,7	-5,6
Rioja, La	80,6	11,3	-1,6

Puede obtenerse información más detallada por comunidades autónomas en:

Andalucía	<a href="http://www.juntadeandalucia.es/institutodeestadistica">www.juntadeandalucia.es/institutodeestadistica</a>
Aragón	<a href="http://www.aragon.es/iaest/ipi">www.aragon.es/iaest/ipi</a>
Principado de Asturias	<a href="http://www.sadei.es">www.sadei.es</a>
Illes Balears	<a href="http://www.ibestat.caib.es">www.ibestat.caib.es</a>
Canarias	<a href="http://www.gobiernodecanarias.org/istac">www.gobiernodecanarias.org/istac</a>
Cantabria	<a href="http://www.icane.es">www.icane.es</a>
Castilla y León	<a href="http://www.jcyl.es/estadistica">www.jcyl.es/estadistica</a>
Castilla - La Mancha	<a href="http://www.jccm.es/estadistica">www.jccm.es/estadistica</a>
Cataluña	<a href="http://www.idescat.cat">www.idescat.cat</a>
Comunitat Valenciana	<a href="http://www.ive.es/indexipi.htm">www.ive.es/indexipi.htm</a>
Extremadura	<a href="http://estadistica.gobex.es">http://estadistica.gobex.es</a>
Galicia	<a href="http://www.ige.xunta.es">www.ige.xunta.es</a>
Comunidad de Madrid	<a href="http://www.madrid.org/iestadis">www.madrid.org/iestadis</a>
Región de Murcia	<a href="http://www.carm.es/econet">www.carm.es/econet</a>

Más información en INEbase – [www.ine.es](http://www.ine.es) Todas las notas de prensa en: [www.ine.es/prensa/prensa.htm](http://www.ine.es/prensa/prensa.htm)

Gabinete de prensa: Teléfonos: 91 583 93 63 / 94 08 – Fax: 91 583 90 87 - [gprensa@ine.es](mailto:gprensa@ine.es)

Área de información: Teléfono: 91 583 91 00 – Fax: 91 583 91 58 – [www.ine.es/infoine](http://www.ine.es/infoine)