

5 de junio de 2015

**Índices de Producción Industrial (IPI). Base 2010**  
Abril 2015. *Datos provisionales*

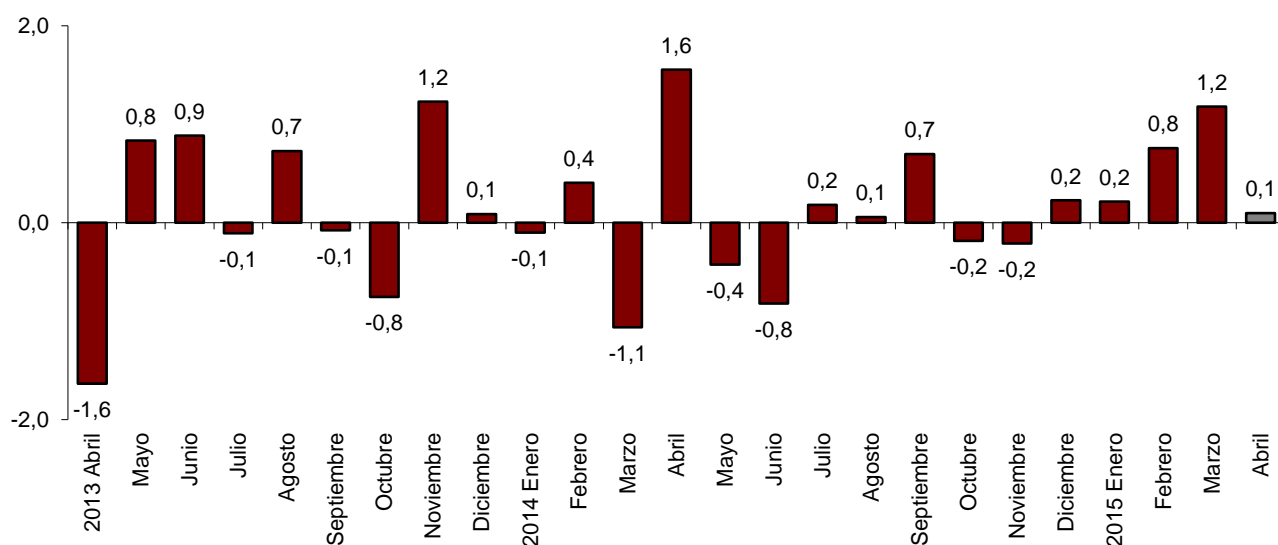
**La variación mensual del Índice de Producción Industrial es del 0,1% si se eliminan los efectos estacionales y de calendario**

**La tasa anual del Índice de Producción Industrial se sitúa en el 1,8% en la serie corregida de efectos estacionales y de calendario, y en el 2,7% en la serie original**

**Evolución mensual de la producción industrial**

La variación mensual del Índice de Producción Industrial (IPI) entre los meses de abril y marzo de 2015, eliminando los efectos estacionales y de calendario, es del 0,1%. Esta tasa es 1,1 puntos inferior a la observada en marzo.

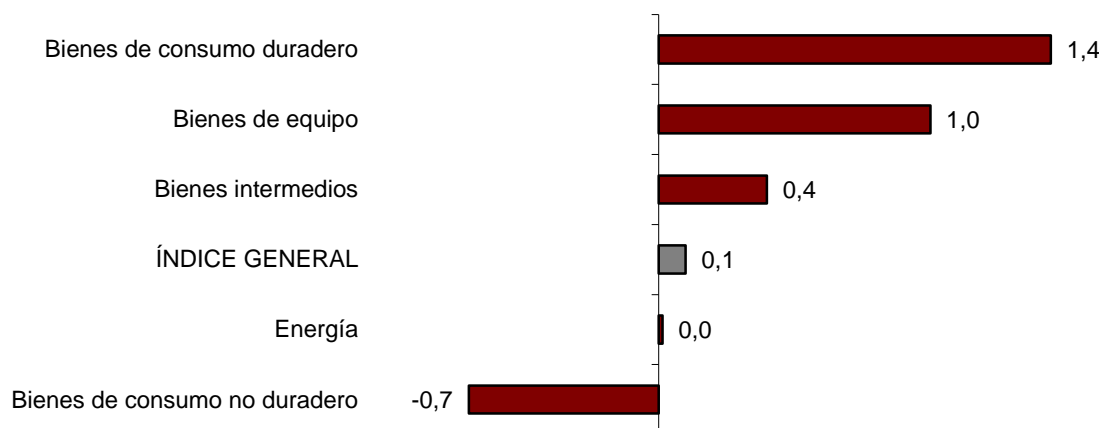
**Índice general de producción industrial**  
Corregido de efectos estacionales y de calendario. Tasa mensual



Los sectores industriales Bienes de consumo duradero (1,4%), Bienes de equipo (1,0%) y Bienes intermedios (0,4%) presentan tasas mensuales positivas.

Por su parte, Bienes de consumo no duradero (-0,7%) es el único sector con tasa mensual negativa.

## Índices de producción industrial: General y por destino económico Corregidos de efectos estacionales y de calendario. Tasa mensual



En un análisis más detallado, se pueden observar las ramas de actividad con las tasas mensuales mayores y menores en el mes de abril.

### Ramas de actividad con las tasas mensuales más altas del índice de producción industrial corregido de efectos estacionales y de calendario

Rama de actividad (División de la CNAE 2009)	Tasa mensual (%)
Extracción de antracita, hulla y lignito	36,5
Fabricación de material y equipo eléctrico	5,7
Otras industrias extractivas	4,3

### Ramas de actividad con las tasas mensuales más bajas del índice de producción industrial corregido de efectos estacionales y de calendario

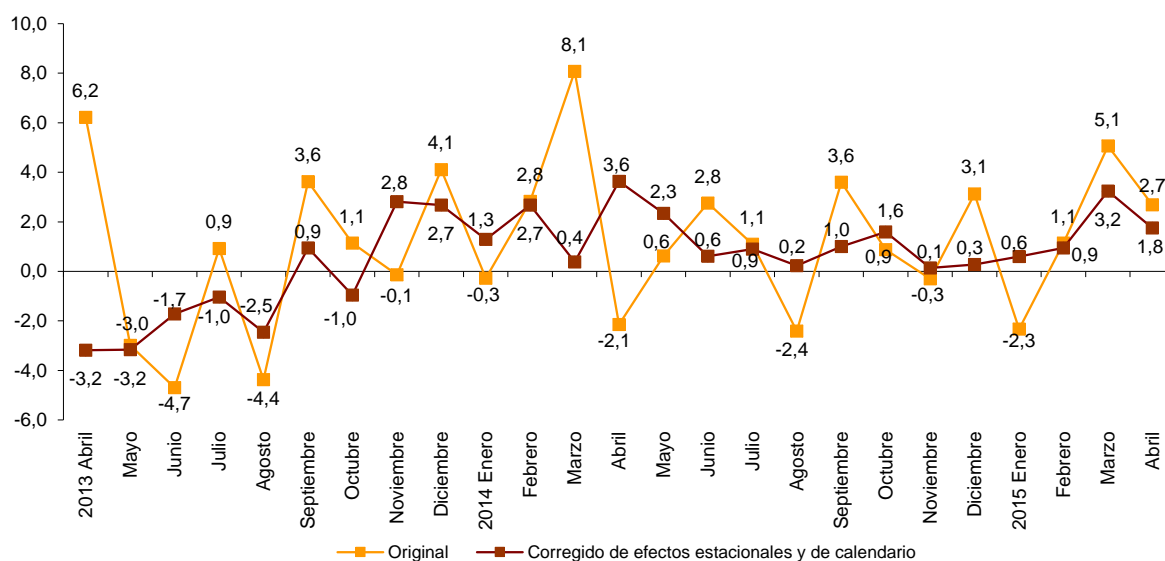
Rama de actividad (División de la CNAE 2009)	Tasa mensual (%)
Confección de prendas de vestir	-12,5
Industria del tabaco	-11,8
Industria de la madera y del corcho, excepto muebles; cestería y espartería	-4,8

## Evolución anual de la producción industrial

El Índice de Producción Industrial corregido de efectos estacionales y de calendario presenta en abril una variación del 1,8% respecto al mismo mes del año anterior. Esta tasa es 1,4 puntos inferior a la registrada en marzo.

La serie original del IPI experimenta una variación anual del 2,7%. Esta tasa es 2,4 puntos inferior a la de marzo.

### Índice general de producción industrial Tasa anual



Los índices corregidos de efectos estacionales y de calendario presentan tasas anuales positivas en todos los sectores.

Bienes intermedios (4,2%), Bienes de consumo duradero (3,5%) y Bienes de equipo (1,2%) presentan las mayores tasas anuales.

### Tasas anuales de los índices de producción industrial: General y por destino económico de los bienes

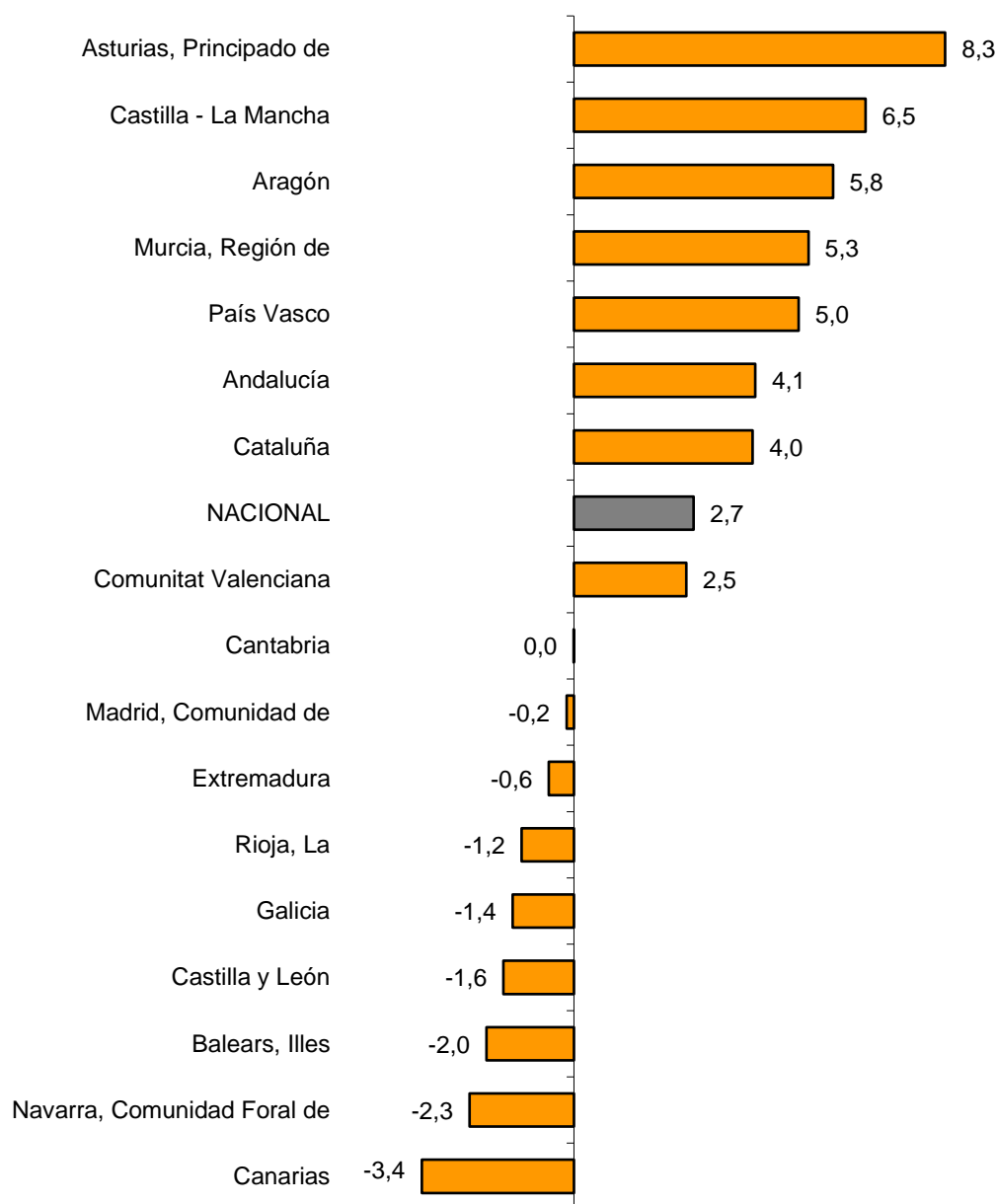
	Índice original	Índice corregido de efectos estacionales y de calendario
	Tasa anual (%)	Tasa anual (%)
<b>ÍNDICE GENERAL</b>	2,7	1,8
1. Bienes de consumo	1,6	0,2
1.1. Bienes de consumo duradero	4,6	3,5
1.2. Bienes de consumo no duradero	1,4	0,4
2. Bienes de equipo	1,8	1,2
3. Bienes intermedios	5,2	4,2
4. Energía	0,9	0,2

## Resultados por comunidades autónomas. Tasas de variación anual de la producción industrial. Serie original

La tasa anual de la producción industrial aumenta en ocho comunidades autónomas. Los mayores incrementos se dan en Principado de Asturias (8,3%), Castilla-La Mancha (6,5%) y Aragón (5,8%).

Por su parte, los mayores descensos se dan en Canarias (-3,4%), Comunidad Foral de Navarra (-2,3%) e Illes Balears (-2,0%).

## Índices generales: nacional y por comunidades autónomas Tasa anual de la producción industrial



## Índices de producción industrial. Base 2010 Abril 2015

Datos provisionales

### 1. Índices de producción industrial: General y por destino económico corregidos de efectos estacionales y de calendario

	Índice	Tasa (%)		
		Mensual	Anual	De la media de lo que va de año
<b>ÍNDICE GENERAL</b>	<b>94,0</b>	<b>0,1</b>	<b>1,8</b>	<b>1,6</b>
1. Bienes de consumo	94,3	-1,2	0,2	0,1
1.1. Bienes de consumo duradero	69,9	1,4	3,5	2,5
1.2. Bienes de consumo no duradero	97,0	-0,7	0,4	0,2
2. Bienes de equipo	94,9	1,0	1,2	1,8
3. Bienes intermedios	92,4	0,4	4,2	3,1
4. Energía	94,8	0,0	0,2	1,5

### 2. Índices de producción industrial: General y por destino económico corregidos de efectos de calendario

	Índice	Tasa (%)	
		Anual	De la media de lo que va de año
<b>ÍNDICE GENERAL</b>	<b>92,6</b>	<b>2,3</b>	<b>1,8</b>
1. Bienes de consumo	91,3	0,4	0,0
1.1. Bienes de consumo duradero	68,6	4,7	3,2
1.2. Bienes de consumo no duradero	94,0	0,0	-0,3
2. Bienes de equipo	95,0	1,9	2,3
3. Bienes intermedios	94,0	4,7	3,1
4. Energía	88,9	0,4	1,6

### 3. Índices de producción industrial: General y por destino económico. Series originales

	Índice	Tasa (%)		Repercusión Anual
		Anual	De la media de lo que va de año	
<b>ÍNDICE GENERAL</b>	<b>92,2</b>	<b>2,7</b>	<b>1,7</b>	
1. Bienes de consumo	91,5	1,6	-0,1	0,458
1.1. Bienes de consumo duradero	67,7	4,6	3,2	0,096
1.2. Bienes de consumo no duradero	94,3	1,4	-0,3	0,362
2. Bienes de equipo	94,0	1,8	2,2	0,395
3. Bienes intermedios	93,5	5,2	3,0	1,667
4. Energía	89,1	0,9	1,5	0,161

## 4. Índices de producción industrial: General y por ramas de actividad (CNAE 2009). Series originales

	Índice	Tasa (%)		Repercusión
		Anual	De la media de lo que va de año	Anual
<b>ÍNDICE GENERAL</b>	<b>92,2</b>	<b>2,7</b>	<b>1,7</b>	
<b>B. Industrias extractivas</b>	54,5	7,1	-1,0	0,046
Extracción de antracita, hulla y lignito	30,4	-20,3	-29,5	-0,023
Extracción de crudo, petróleo y gas natural	..	..	..	..
Extracción de minerales metálicos	..	..	..	..
Otras industrias extractivas	60,3	14,4	7,2	0,072
<b>C. Industria manufacturera</b>	93,8	3,1	1,8	2,582
Industria de la alimentación	96,4	2,0	-1,3	0,253
Fabricación de bebidas	99,1	1,8	2,1	0,068
Industria del tabaco	68,7	-23,9	-15,3	-0,073
Industria textil	101,6	3,2	5,6	0,039
Confección de prendas de vestir	67,1	-21,4	-10,6	-0,269
Industria del cuero y del calzado	91,4	4,7	-4,4	0,035
Industria de la madera y del corcho, excepto muebles; cestería y espartería	86,3	1,7	3,9	0,023
Industria del papel	100,5	0,5	0,5	0,015
Artes gráficas y reproducción de soportes grabados	73,6	-4,0	-1,0	-0,077
Coquerías y refino de petróleo	115,2	6,4	4,1	0,136
Industria química	100,8	3,7	3,0	0,240
Fabricación de productos farmacéuticos	106,1	9,2	4,3	0,324
Fabricación de productos de caucho y plásticos	101,9	5,1	5,2	0,235
Fabricación de otros productos minerales no metálicos	76,4	6,8	2,9	0,281
Metalurgia; fabricación de productos de hierro, acero y ferroaleaciones	99,3	0,8	-0,8	0,033
Fabricación de productos metálicos, excepto maquinaria y equipo	84,3	1,2	-0,4	0,097
Fabricación de productos informáticos, electrónicos y ópticos	73,7	7,8	11,5	0,085
Fabricación de material y equipo eléctrico	86,3	11,5	2,9	0,322
Fabricación de maquinaria y equipo n.c.o.p.	99,1	-3,6	-3,9	-0,175
Fabricación de vehículos de motor, remolques y semirremolques	116,9	6,3	8,9	0,501
Fabricación de otro material de transporte	72,0	0,0	-6,0	0,000
Fabricación de muebles	68,9	6,7	6,1	0,090
Otras industrias manufactureras	117,1	11,1	3,8	0,143
Reparación e instalación de maquinaria y equipo	86,4	12,8	10,9	0,257
<b>D. Suministro de energía eléctrica, gas, vapor y aire acondicionado</b>	83,3	-2,2	1,9	-0,307
<b>E. Suministro de agua, actividades de saneamiento, gestión de residuos y descontaminación*</b>	109,6	13,3	-0,9	0,360

\* Sólo incluye Captación, depuración y distribución de agua.

(..) Dato no disponible por secreto estadístico.

## 5. Índices de producción industrial: nacional y por comunidades autónomas. Series originales

	Índice	Tasa (%)	
		Anual	De la media de lo que va de año
<b>NACIONAL</b>	<b>92,2</b>	<b>2,7</b>	<b>1,7</b>
Andalucía	84,9	4,1	-0,3
Aragón	100,8	5,8	2,2
Asturias, Principado de	91,9	8,3	11,7
Baleares, Illes	81,0	-2,0	3,7
Canarias	84,0	-3,4	0,0
Cantabria	95,5	0,0	-1,6
Castilla y León	89,7	-1,6	-1,8
Castilla-La Mancha	89,9	6,5	3,4
Cataluña	100,5	4,0	2,3
Comunitat Valenciana	100,7	2,5	4,6
Extremadura	76,9	-0,6	1,6
Galicia	86,2	-1,4	-0,3
Madrid, Comunidad de	81,1	-0,2	0,2
Murcia, Región de	89,5	5,3	3,8
Navarra, Comunidad Foral de	94,3	-2,3	-0,3
País Vasco	89,2	5,0	0,6
Rioja, La	90,5	-1,2	4,8

Puede obtenerse información más detallada por comunidades autónomas en:

Andalucía	<a href="http://www.juntadeandalucia.es/institutodeestadisticaycartografia">www.juntadeandalucia.es/institutodeestadisticaycartografia</a>
Aragón	<a href="http://www.aragon.es/iaest/ipi">www.aragon.es/iaest/ipi</a>
Principado de Asturias	<a href="http://www.sadei.es">www.sadei.es</a>
Illes Balears	<a href="http://www.ibestat.caib.es">www.ibestat.caib.es</a>
Canarias	<a href="http://www.gobiernodecanarias.org/istac">www.gobiernodecanarias.org/istac</a>
Cantabria	<a href="http://www.icane.es">www.icane.es</a>
Castilla y León	<a href="http://www.jcyl.es/estadistica">www.jcyl.es/estadistica</a>
Castilla - La Mancha	<a href="http://www.jccm.es/estadistica">www.jccm.es/estadistica</a>
Cataluña	<a href="http://www.idescat.cat">www.idescat.cat</a>
Comunitat Valenciana	<a href="http://www.ive.es">www.ive.es</a>
Extremadura	<a href="http://estadistica.gobex.es">http://estadistica.gobex.es</a>
Galicia	<a href="http://www.ige.xunta.es">www.ige.xunta.es</a>
Comunidad de Madrid	<a href="http://www.madrid.org/iestadis">www.madrid.org/iestadis</a>
Región de Murcia	<a href="http://www.carm.es/econet">www.carm.es/econet</a>
La Rioja	<a href="http://www.larioja.org">www.larioja.org</a>

Más información en **INEbase** – [www.ine.es](http://www.ine.es)

Todas las notas de prensa en: [www.ine.es/prensa/prensa.htm](http://www.ine.es/prensa/prensa.htm)

**Gabinete de prensa:** Teléfonos: 91 583 93 63 / 94 08 – Fax: 91 583 90 87 - [gprensa@ine.es](mailto:gprensa@ine.es)

**Área de información:** Teléfono: 91 583 91 00 – Fax: 91 583 91 58 – [www.ine.es/infoine](http://www.ine.es/infoine)