

7 de junio de 2017

Índices de Producción Industrial (IPI). Base 2010
Abril 2017. *Datos provisionales*

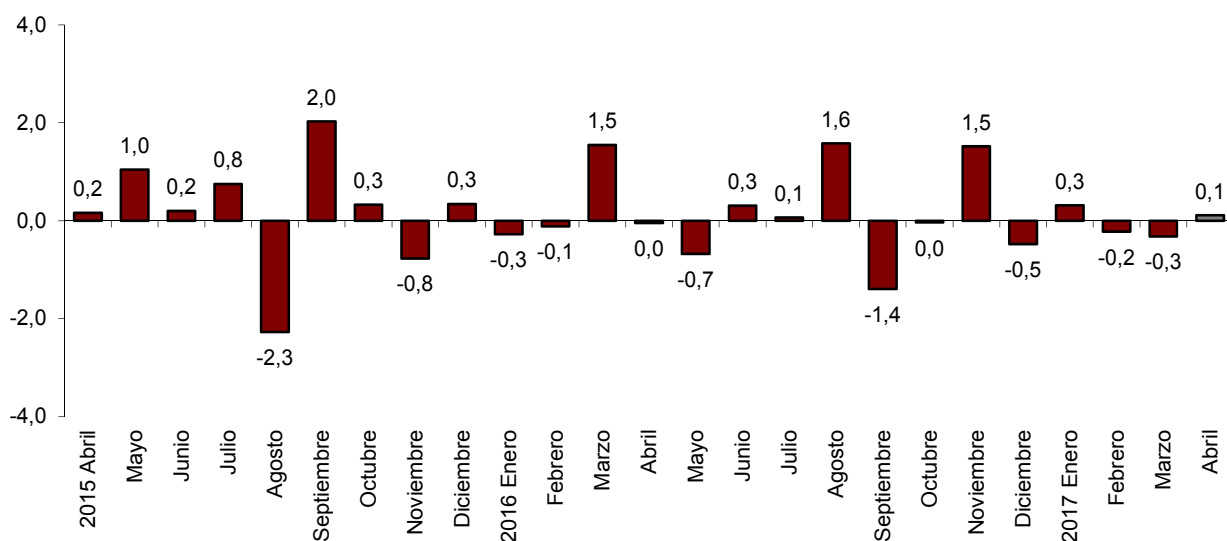
La variación mensual del Índice de Producción Industrial es del 0,1% si se eliminan los efectos estacionales y de calendario

La tasa anual del Índice de Producción Industrial se sitúa en el 0,7% en la serie corregida de efectos estacionales y de calendario, y en el -10,2% en la serie original

Evolución mensual de la producción industrial

La variación mensual del Índice de Producción Industrial (IPI) entre los meses de abril y marzo, eliminando los efectos estacionales y de calendario, es del 0,1%. Esta tasa es 0,4 puntos superior a la observada en marzo.

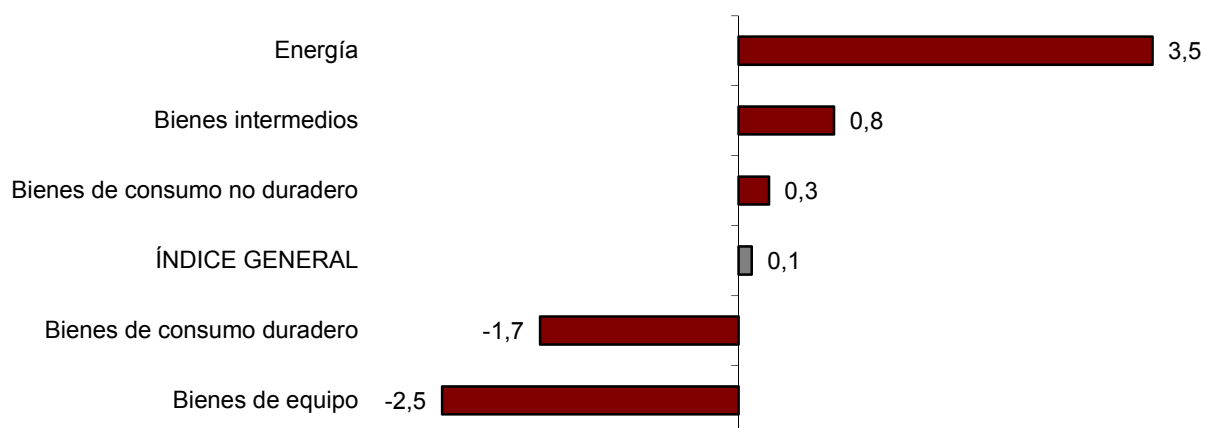
Índice general de producción industrial
Corregido de efectos estacionales y de calendario. Tasa mensual



Por sectores, *Energía* (3,5%), *Bienes intermedios* (0,8%) y *Bienes de consumo no duradero* (0,3%) presentan tasas mensuales positivas.

Por el contrario, *Bienes de equipo* (-2,5%) y *Bienes de consumo duradero* (-1,7%) tienen tasas mensuales negativas.

Índices de producción industrial: General y por destino económico Corregidos de efectos estacionales y de calendario. Tasa mensual



En un análisis más detallado, se pueden observar las ramas de actividad con las tasas mensuales mayores y menores en el mes de abril.

Ramas de actividad con las tasas mensuales más altas del índice de producción industrial corregido de efectos estacionales y de calendario

Rama de actividad (División de la CNAE 2009)	Tasa mensual (%)
Otras industrias extractivas	7,8
Confección de prendas de vestir	6,9
Reparación e instalación de maquinaria y equipo	4,7

Ramas de actividad con las tasas mensuales más bajas del índice de producción industrial corregido de efectos estacionales y de calendario

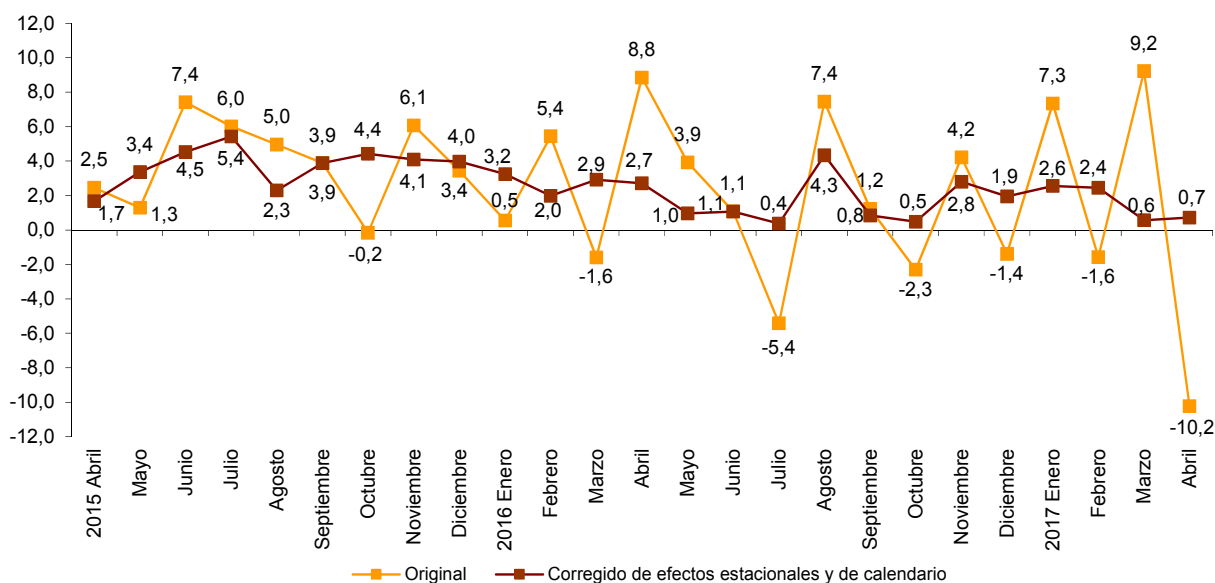
Rama de actividad (División de la CNAE 2009)	Tasa mensual (%)
Extracción de antracita, hulla y lignito	-17,7
Fabricación de productos farmacéuticos	-14,1
Fabricación de vehículos de motor, remolques y semirremolques	-6,3

Evolución anual de la producción industrial

El Índice de Producción Industrial corregido de efectos estacionales y de calendario presenta en abril una variación del 0,7% respecto al mismo mes del año anterior. Esta tasa es 0,1 puntos superior a la registrada en marzo.

La serie original del IPI experimenta una variación anual del -10,2%. Esta tasa es 19,4 puntos inferior a la del mes de marzo.

Índice general de producción industrial Tasa anual



En datos corregidos de efectos estacionales y de calendario, *Bienes de consumo duradero* (9,0%) y *Bienes intermedios* (5,3%) presentan los mayores aumentos anuales.

Por su parte, los sectores *Bienes de equipo* (-4,2%) y *Energía* (-1,9%) descienden respecto al mismo mes de 2016.

Tasas anuales de los índices de producción industrial: General y por destino económico de los bienes

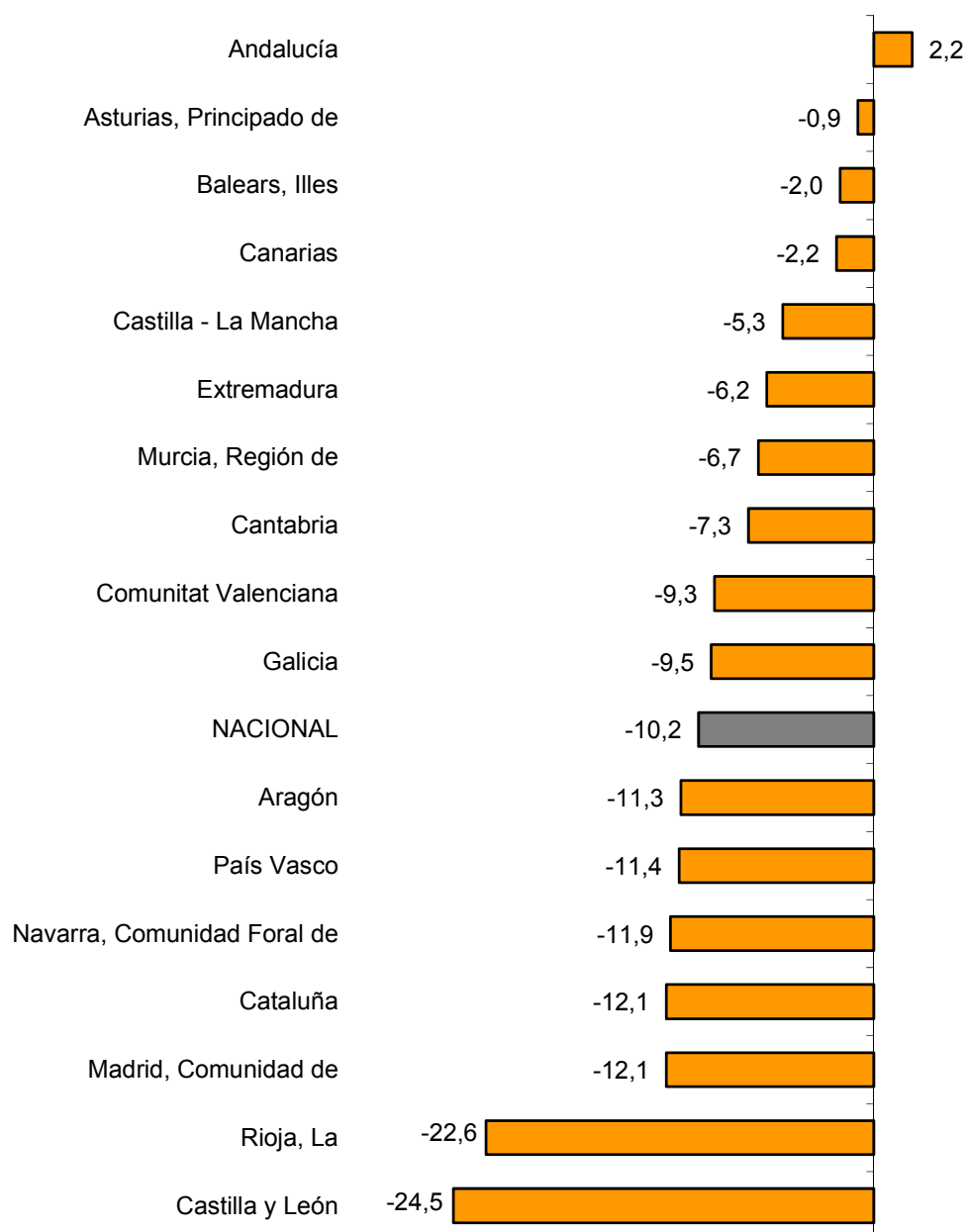
	Índice original	Índice corregido de efectos estacionales y de calendario
	Tasa anual (%)	Tasa anual (%)
ÍNDICE GENERAL	-10,2	0,7
1. Bienes de consumo	-11,3	0,8
1.1. Bienes de consumo duradero	-8,7	9,0
1.2. Bienes de consumo no duradero	-11,5	0,4
2. Bienes de equipo	-17,4	-4,2
3. Bienes intermedios	-6,7	5,3
4. Energía	-5,3	-1,9

Resultados por comunidades autónomas. Tasas de variación anual de la producción industrial. Serie original

La tasa anual de la producción industrial es negativa en todas las comunidades autónomas, excepto en Andalucía (2,2%).

Las comunidades que presentan los mayores descensos son Castilla y León (-24,5%), La Rioja (-22,6%) y Comunidad de Madrid y Cataluña (ambas con -12,1%).

Índices generales: nacional y por comunidades autónomas Tasa anual de la producción industrial



Índices de producción industrial. Base 2010 Abril 2017

Datos provisionales

1. Índices de producción industrial: General y por destino económico corregidos de efectos estacionales y de calendario

	Índice	Tasa (%)		
		Mensual	Anual	De la media de lo que va de año
ÍNDICE GENERAL	97,3	0,1	0,7	1,6
1. Bienes de consumo	96,9	0,2	0,8	0,1
1.1. Bienes de consumo duradero	73,6	-1,7	9,0	7,9
1.2. Bienes de consumo no duradero	99,7	0,3	0,4	-0,1
2. Bienes de equipo	100,7	-2,5	-4,2	-0,3
3. Bienes intermedios	98,2	0,8	5,3	4,1
4. Energía	92,3	3,5	-1,9	1,4

2. Índices de producción industrial: General y por destino económico corregidos de efectos de calendario

	Índice	Tasa (%)	
		Anual	De la media de lo que va de año
ÍNDICE GENERAL	95,6	0,6	1,5
1. Bienes de consumo	93,3	0,8	0,0
1.1. Bienes de consumo duradero	70,1	8,6	8,3
1.2. Bienes de consumo no duradero	96,3	0,7	-0,5
2. Bienes de equipo	100,9	-4,2	-0,1
3. Bienes intermedios	99,2	5,3	4,2
4. Energía	86,8	-2,1	1,3

3. Índices de producción industrial: General y por destino económico. Series originales

	Índice	Tasa (%)		Repercusión Anual
		Anual	De la media de lo que va de año	
ÍNDICE GENERAL	89,9	-10,2	1,0	
1. Bienes de consumo	86,6	-11,3	-0,3	-3,062
1.1. Bienes de consumo duradero	63,9	-8,7	7,8	-0,176
1.2. Bienes de consumo no duradero	89,2	-11,5	-0,9	-2,886
2. Bienes de equipo	93,5	-17,4	-0,8	-4,126
3. Bienes intermedios	93,1	-6,7	3,7	-2,143
4. Energía	85,3	-5,3	0,3	-0,895

4. Índices de producción industrial: General y por ramas de actividad (CNAE 2009). Series originales

	Índice	Tasa (%)		Repercusión
		Anual	De la media de lo que va de año	Anual
ÍNDICE GENERAL	89,9	-10,2	1,0	
B. Industrias extractivas	43,2	-6,0	-6,3	-0,031
Extracción de antracita, hulla y lignito	10,9	-30,6	-44,3	-0,013
Extracción de crudo, petróleo y gas natural
Extracción de minerales metálicos
Otras industrias extractivas	52,6	-3,5	-1,7	-0,016
C. Industria manufacturera	92,1	-10,8	1,2	-9,113
Industria de la alimentación	92,3	-9,0	0,0	-1,108
Fabricación de bebidas	88,9	-6,8	-1,3	-0,228
Industria del tabaco	40,9	-56,9	-42,2	-0,163
Industria textil	99,6	-10,4	0,0	-0,127
Confección de prendas de vestir	80,8	-5,6	-5,2	-0,064
Industria del cuero y del calzado	75,4	-16,2	-7,0	-0,110
Industria de la madera y del corcho, excepto muebles; cestería y espartería	85,6	-9,6	4,7	-0,134
Industria del papel	100,0	-6,4	-0,7	-0,183
Artes gráficas y reproducción de soportes grabados	69,3	-6,6	-2,7	-0,112
Coquerías y refino de petróleo	124,3	10,2	4,1	0,201
Industria química	100,2	-6,3	2,0	-0,405
Fabricación de productos farmacéuticos	98,3	-20,3	2,0	-0,814
Fabricación de productos de caucho y plásticos	102,0	-12,0	2,0	-0,590
Fabricación de otros productos minerales no metálicos	77,4	-1,6	5,6	-0,065
Metalurgia; fabricación de productos de hierro, acero y ferroaleaciones	98,6	-4,9	5,3	-0,191
Fabricación de productos metálicos, excepto maquinaria y equipo	86,1	-6,7	5,7	-0,538
Fabricación de productos informáticos, electrónicos y ópticos	69,6	-17,6	-2,1	-0,212
Fabricación de material y equipo eléctrico	78,6	-10,9	4,2	-0,312
Fabricación de maquinaria y equipo n.c.o.p.	108,3	-6,6	1,1	-0,325
Fabricación de vehículos de motor, remolques y semirremolques	111,3	-27,7	-4,3	-2,757
Fabricación de otro material de transporte	70,6	-22,2	1,9	-0,555
Fabricación de muebles	69,2	-4,7	9,9	-0,063
Otras industrias manufactureras	103,0	-15,5	0,9	-0,208
Reparación e instalación de maquinaria y equipo	89,3	-2,4	5,6	-0,052
D. Suministro de energía eléctrica, gas, vapor y aire acondicionado	78,0	-8,6	-0,2	-1,053
E. Suministro de agua, actividades de saneamiento, gestión de residuos y descontaminación*	107,6	-1,1	0,4	-0,030

* Sólo incluye Captación, depuración y distribución de agua.

(..) Dato no disponible por secreto estadístico.

5. Índices de producción industrial: nacional y por comunidades autónomas. Series originales

	Índice	Tasa (%)	
		Anual	De la media de lo que va de año
NACIONAL	89,9	-10,2	1,0
Andalucía	88,7	2,2	3,8
Aragón	90,4	-11,3	0,4
Asturias, Principado de	83,4	-0,9	3,0
Balears, Illes	85,7	-2,0	4,0
Canarias	87,1	-2,2	0,9
Cantabria	93,2	-7,3	6,0
Castilla y León	84,2	-24,5	-7,9
Castilla-La Mancha	87,2	-5,3	1,8
Cataluña	97,3	-12,1	1,8
Comunitat Valenciana	98,1	-9,3	1,8
Extremadura	76,4	-6,2	5,9
Galicia	88,6	-9,5	-4,5
Madrid, Comunidad de	79,8	-12,1	0,4
Murcia, Región de	82,4	-6,7	6,4
Navarra, Comunidad Foral de	89,8	-11,9	3,6
País Vasco	88,9	-11,4	2,3
Rioja, La	74,6	-22,6	-6,8

Puede obtenerse información más detallada por comunidades autónomas en:

Andalucía	www.juntadeandalucia.es/institutodeestadisticaycartografia
Aragón	www.aragon.es/iaest/ipi
Principado de Asturias	www.sadei.es
Illes Balears	www.ibestat.caib.es
Canarias	www.gobiernodecanarias.org/istac
Cantabria	www.icane.es
Castilla y León	www.jcyl.es/estadistica
Castilla - La Mancha	www.jccm.es/estadistica
Cataluña	www.idescat.cat
Comunitat Valenciana	www.ive.es
Extremadura	http://estadistica.gobex.es
Galicia	www.ige.xunta.es
Comunidad de Madrid	www.madrid.org/iestadis
Región de Murcia	http://econet.carm.es
La Rioja	www.larioja.org

Más información en **INEbase** – www.ine.es

Todas las notas de prensa en: www.ine.es/prensa/prensa.htm

Gabinete de prensa: Teléfonos: 91 583 93 63 / 94 08 – Fax: 91 583 90 87 - gprensa@ine.es

Área de información: Teléfono: 91 583 91 00 – Fax: 91 583 91 58 – www.ine.es/infoine