

6 de julio de 2020

Índices de Producción Industrial (IPI). Base 2015
Mayo 2020. Datos provisionales**La variación mensual del Índice de Producción Industrial es del 14,7% si se eliminan los efectos estacionales y de calendario****La tasa anual del Índice de Producción Industrial se sitúa en el -24,5% en la serie corregida de efectos estacionales y de calendario, y en el -27,8% en la serie original****Efectos de la COVID-19 en el IPI del mes de mayo**

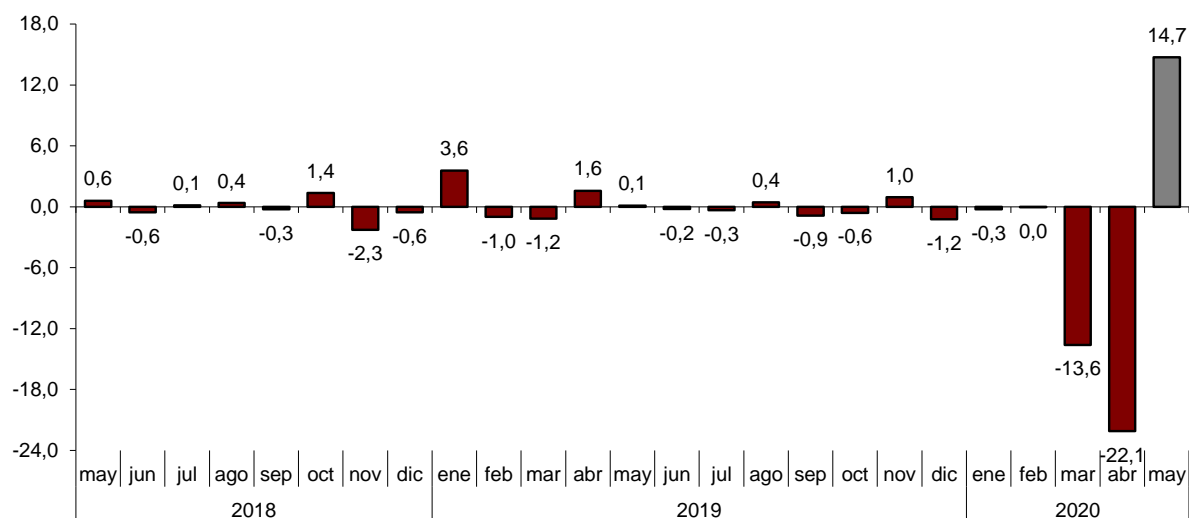
- En el mes de mayo la industria ha seguido recuperando su ritmo de actividad después de la paralización casi total de la mayor parte del tejido productivo durante la primera parte del mes de abril. Esto ha ocasionado que la producción industrial comparada con el mes anterior haya crecido un 14,7%.
- El mayor dinamismo se observa en la industria de bienes de consumo duradero y en la de bienes de equipo que fueron los que más sufrieron una mayor parálisis en abril. Fabricación de vehículos (362,9%), Industria del cuero y calzado (159,7%) y Fabricación de muebles (96,6%) son las que más crecen.
- En términos interanuales, la industria no alcanza los niveles de hace un año. La producción baja un 24,5% respecto a mayo de 2019. Todas las actividades registran bajadas en tasa interanual. Confección de prendas de vestir (-80,6%) y Fabricación de vehículos (-63,1%) registran los mayores descensos.
- Por su parte, Industria química (-13,4%), Captación, depuración y distribución de agua (-13,6%) e Industria del papel (-14,5%) son las que menos reducen su producción respecto a mayo de 2019.

Evolución mensual de la producción industrial

La variación mensual del Índice de Producción Industrial (IPI) entre los meses de mayo y abril, eliminando los efectos estacionales y de calendario, es del 14,7%. Esta tasa es 36,8 puntos superior a la observada en abril.

Índice general de producción industrial

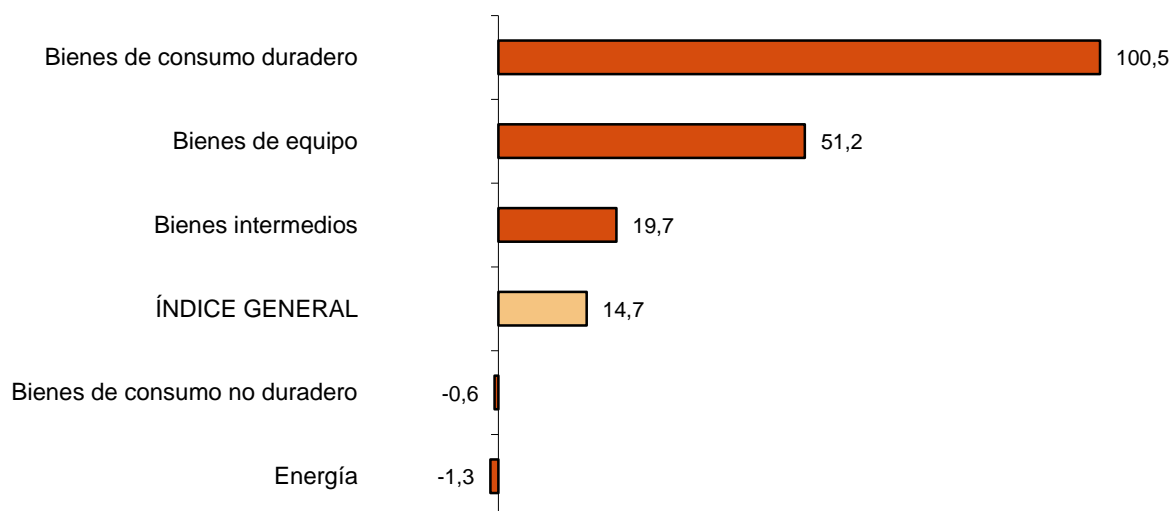
Corregido de efectos estacionales y de calendario. Tasa mensual (porcentaje)



Por sectores, *Bienes de consumo duradero* (100,5%), *Bienes de equipo* (51,2%) y *Bienes intermedios* (19,7%) presentan tasas mensuales positivas. Por el contrario, *Energía* (-1,3%) y *Bienes de consumo no duradero* (-0,6%) registran tasas negativas.

Índices de producción industrial: General y por destino económico

Corregidos de efectos estacionales y de calendario. Mayo 2020. Tasa mensual (porcentaje)



En un análisis más detallado, se pueden observar las ramas de actividad con las tasas mensuales mayores y menores en el mes de mayo.

Ramas de actividad con las tasas mensuales más altas del índice de producción industrial corregido de efectos estacionales y de calendario

Rama de actividad (División de la CNAE 2009)	Tasa mensual (%)
Fabricación de vehículos de motor, remolques y semirremolques	362,9
Industria del cuero y del calzado	159,7
Fabricación de muebles	96,6

Ramas de actividad con las tasas mensuales más bajas del índice de producción industrial corregido de efectos estacionales y de calendario

Rama de actividad (División de la CNAE 2009)	Tasa mensual (%)
Industria del tabaco	-17,5
Industria del papel	-9,9
Confección de prendas de vestir	-9,4

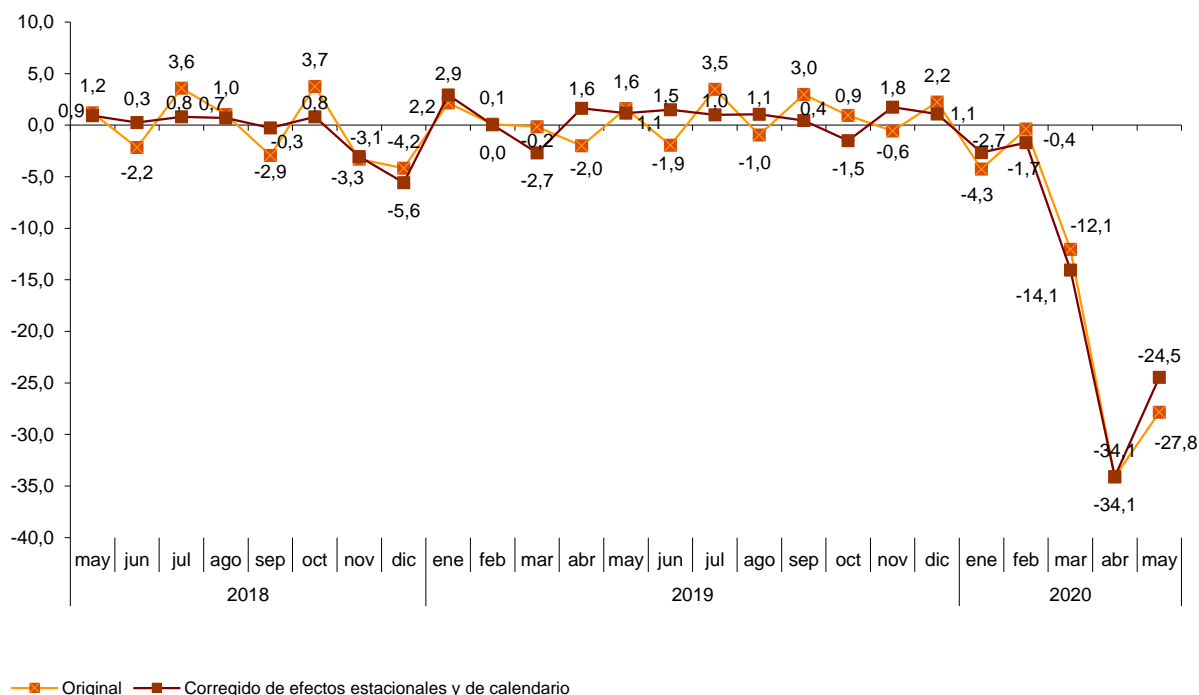
Evolución anual de la producción industrial

El Índice de Producción Industrial corregido de efectos estacionales y de calendario presenta en mayo una variación del $-24,5\%$ respecto al mismo mes del año anterior. Esta tasa es 9,6 puntos superior a la registrada en abril.

La serie original del IPI experimenta una variación anual del $-27,8\%$. Esta tasa es 6,3 puntos superior a la del mes de abril.

Índice general de la producción industrial.

Tasa anual (porcentaje)



Todos los sectores presentan tasas anuales negativas en los índices corregidos de efectos estacionales y de calendario. Los mayores descensos se producen en *Bienes de consumo duradero* (-36,5%) y *Bienes de equipo* (-36,3%).

Tasas anuales de los índices de producción industrial: General y por destino económico de los bienes

	Índice original Tasa anual (%)	Índice corregido de efectos estacionales y de calendario Tasa anual (%)
Índice General	-27,8	-24,5
Bienes de consumo	-25,0	-20,7
-Bienes de consumo duradero	-40,9	-36,5
-Bienes de consumo no duradero	-23,7	-19,6
Bienes de equipo	-39,7	-36,3
Bienes intermedios	-26,9	-23,4
Energía	-17,6	-16,6

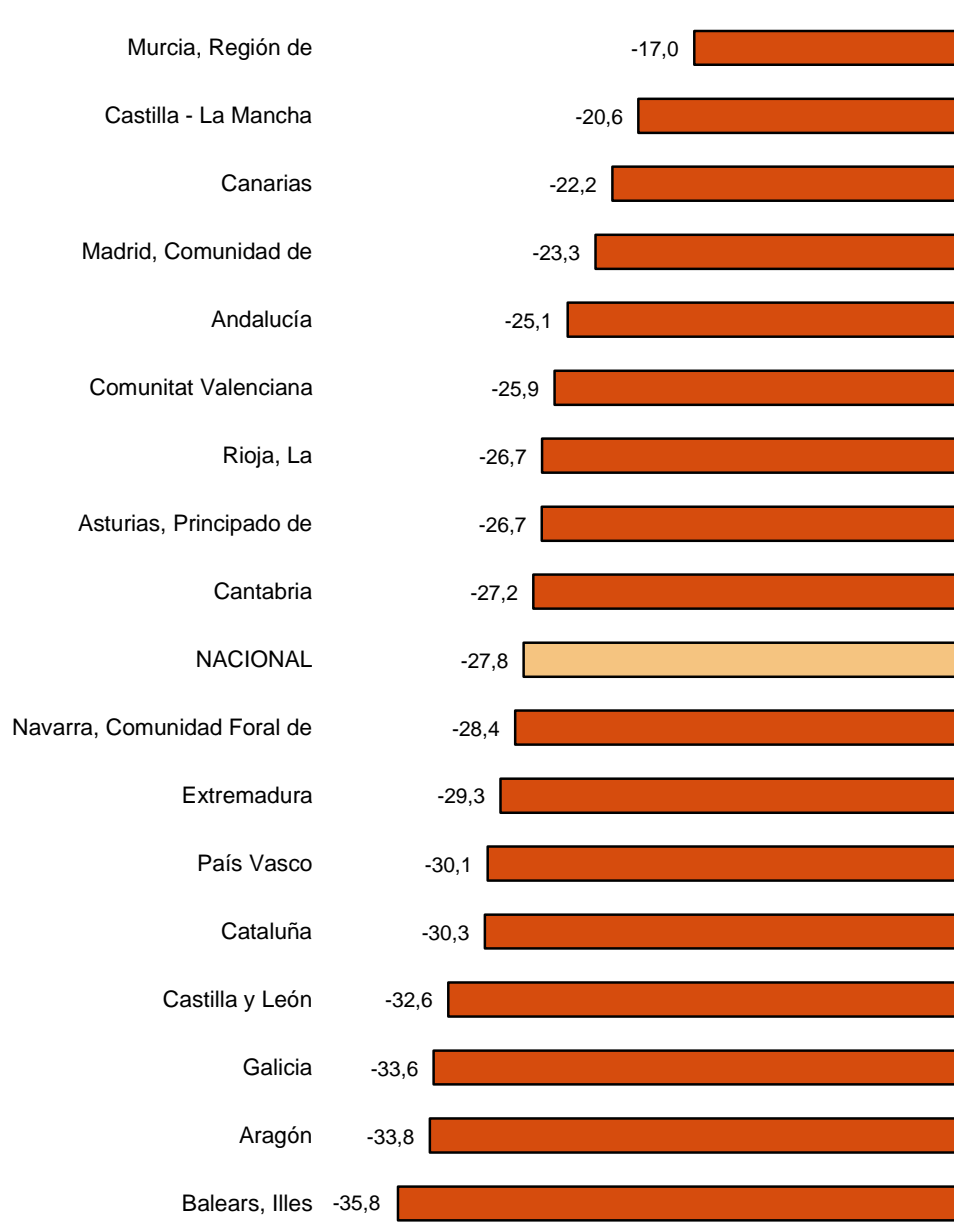
Resultados por comunidades autónomas. Tasas de variación anual de la producción industrial. Serie original

La tasa anual de la producción industrial disminuye respecto a mayo de 2019 en todas las comunidades autónomas.

Los mayores descensos se producen en Illes Balears (-35,8%), Aragón (-33,8%) y Galicia (-33,6%). Y los menores en Región de Murcia (-17,0%), Castilla - La Mancha (-20,6%) y Canarias (-22,2%).

Índices generales: nacional y por comunidades autónomas

Mayo 2020. Tasa anual (porcentaje)



Revisiones y actualización de datos

Coincidiendo con la publicación de hoy, el INE ha actualizado los datos de las series del IPI correspondientes a los dos últimos meses. En el caso de las series ajustadas de calendario y desestacionalizadas y ajustadas de calendario, siguiendo el estándar del INE se revisa la serie desde su comienzo. Los resultados están disponibles en INEBase.

Nota sobre el efecto del COVID-19 en la operación estadística de Índices de Producción Industrial (IPI)

En el mes de mayo la industria ha seguido recuperando su ritmo de actividad, después de la paralización casi total de la mayor parte del tejido productivo durante la primera parte del mes de abril.

La recogida de información de IPI comienza una vez terminado el periodo de referencia, por lo que se ha desarrollado durante el mes de junio. Los contactos con los informantes se han realizado por correo electrónico y por teléfono, de forma similar a los meses anteriores.

A pesar de esta situación excepcional, nuestros informantes han comprendido lo vital que resulta la provisión de información para que la autoridad estadística elabore los indicadores de coyuntura económica y gracias a ello, la tasa de respuesta ha sido muy aceptable y se ha situado en un 89%, superior a la de marzo (85%). Los métodos de imputación de la falta de respuesta han sido los habituales. Como consecuencia, **la calidad de los indicadores en el mes de mayo es similar a la de cualquier otro mes tanto en los datos nacionales como en los de las comunidades autónomas.**

Por parte del INE queremos expresar nuestro agradecimiento a todas las empresas que a pesar de la extraordinaria situación en la que nos encontramos, han hecho el esfuerzo de proporcionarnos la información.

En referencia a las series ajustadas de efectos estacionales y de calendario, el INE ha realizado un planteamiento de modelización metodológica acorde con las orientaciones de la Oficina Estadística de la Unión Europea (Eurostat)¹. De esta manera, se ha modelizado un *outlier* aditivo, en los datos referidos a marzo, abril y mayo de 2020, en la mayoría de las series, para estimar el efecto que la COVID-19 ha provocado en los índices estos meses.

Cuando estén disponibles los datos de meses posteriores, el INE volverá a analizar si estos impulsos deben modificarse por otro tipo de intervención² o, incluso, si deben realizarse intervenciones en otros datos de la serie.

¹ https://ec.europa.eu/eurostat/cros/content/flash-news_en

² Este planteamiento inicial es consistente, puesto que, en la modelización de perturbaciones que se producen en la última observación de una serie, no hay diferencia en la serie ajustada de efecto estacional y de calendario si se realiza esa modelización utilizando un impulso, un escalón, un cambio transitorio o una rampa. La diferencia entre estos tipos de intervenciones se reduce a la asignación del efecto a la componente de ciclo-tendencia en unos casos o a la irregular en otros, pero la serie ajustada de efecto estacional y de calendario incluye ambas componentes y, por tanto, no se verá afectada por el tipo de intervención inicial

Nota metodológica

El Índice de producción industrial (IPI) es un indicador coyuntural que mide la evolución mensual de la actividad productiva de las ramas industriales, excluida la construcción, contenidas en la Clasificación Nacional de Actividades Económicas 2009 (CNAE-2009). Investiga, por tanto, las actividades incluidas en las secciones B, C, D y la división 36: Captación, depuración y distribución de agua, de la sección E de la CNAE-2009.

El IPI mide la evolución conjunta de la cantidad y de la calidad, eliminando la influencia de los precios.

Tipo de encuesta: continua de periodicidad mensual.

Año base: 2015.

Ámbito poblacional: establecimientos industriales cuya actividad principal se incluye en las secciones B, C, D y en la división 36 de la CNAE-2009.

Ámbito geográfico: todo el territorio nacional.

Tamaño muestral: 11.500 establecimientos industriales y más de 1.100 productos.

Método de recogida: cumplimentación del cuestionario por parte del informante usando alguna de las siguientes vías: internet (sistema IRIA), correo electrónico, fax, teléfono o vía postal.

Para más información se puede tener acceso a la metodología en:

<https://www.ine.es/daco/daco43/metoipi15.pdf>

Y al informe metodológico estandarizado en:

<https://www.ine.es/dynt3/metadatos/es/RespuestaDatos.html?oe=30050>

Índices de producción industrial. Base 2015

Mayo 2020

Datos provisionales

1. Índices de producción industrial: General y por destino económico corregidos de efectos estacionales y de calendario

	Índice	Tasa (%)		
		Mensual	Anual	De la media de lo que va de año
Índice General	80,7	14,7	-24,5	-15,4
Bienes de consumo	84,0	5,1	-20,7	-11,2
- Bienes de consumo duradero	65,1	100,5	-36,5	-27,8
- Bienes de consumo no duradero	84,6	-0,6	-19,6	-9,3
Bienes de equipo	72,3	51,2	-36,3	-25,0
Bienes intermedios	82,7	19,7	-23,4	-15,2
Energía	83,1	-1,3	-16,6	-9,3

2. Índices de producción industrial: General y por destino económico corregidos de efectos de calendario

	Índice	Tasa (%)	
		Anual	De la media de lo que va de año
Índice General	85,3	-24,5	-15,6
Bienes de consumo	89,8	-20,6	-11,4
- Bienes de consumo duradero	70,3	-36,6	-28,2
- Bienes de consumo no duradero	91,6	-19,2	-10,0
Bienes de equipo	78,9	-36,3	-25,7
Bienes intermedios	90,5	-23,3	-15,2
Energía	79,0	-16,6	-9,3

3. Índices de producción industrial: General y por destino económico. Series originales

	Índice	Tasa (%)		Repercusión Anual
		Anual	De la media de lo que va de año	
Índice General	82,7	-27,8	-15,8	
Bienes de consumo	86,3	-25,0	-12,1	-6,504
- Bienes de consumo duradero	67,0	-40,9	-28,7	-0,814
- Bienes de consumo no duradero	87,9	-23,7	-10,7	-5,690
Bienes de equipo	75,9	-39,7	-25,9	-9,712
Bienes intermedios	87,6	-26,9	-15,5	-8,440
Energía	78,4	-17,6	-8,7	-3,189

4. Índices de producción industrial: General y por ramas de actividad (CNAE 2009). Series originales

	Índice	Tasa (%)		Repercusión
		Anual	De la media de lo que va de año	Anual
Índice General	82,7	-27,8	-15,8	
B. Industrias extractivas	84,9	-7,1	-11,8	-0,039
Extracción de antracita, hulla y lignito
Extracción de crudo, petróleo y gas natural
Extracción de minerales metálicos
Otras industrias extractivas	90,3	-16,2	-19,9	-0,086
C. Industria manufacturera	83,6	-30,2	-17,5	-25,285
Industria de la alimentación	92,3	-15,3	-6,9	-1,732
Fabricación de bebidas	82,7	-26,9	-14,6	-0,875
Industria del tabaco
Industria textil	66,9	-39,1	-25,2	-0,407
Confección de prendas de vestir	26,8	-80,6	-39,8	-0,899
Industria del cuero y del calzado	57,0	-36,1	-27,2	-0,265
Industria de la madera y del corcho, excepto muebles; cestería y espartería	76,2	-38,2	-25,1	-0,510
Industria del papel	94,0	-14,5	-3,3	-0,341
Artes gráficas y reproducción de soportes grabados	53,2	-40,8	-26,8	-0,524
Coquerías y refino de petróleo	78,6	-29,0	-14,6	-0,668
Industria química	98,9	-13,4	-6,6	-0,826
Fabricación de productos farmacéuticos	118,7	-21,8	-1,4	-1,055
Fabricación de productos de caucho y plásticos	79,0	-36,1	-19,1	-1,772
Fabricación de otros productos minerales no metálicos	97,5	-21,1	-19,9	-0,845
Metalurgia; fabricación de productos de hierro, acero y ferroaleaciones	75,6	-34,3	-19,1	-1,181
Fabricación de productos metálicos, excepto maquinaria y equipo	82,7	-34,3	-21,8	-2,968
Fabricación de productos informáticos, electrónicos y ópticos	102,4	-17,5	-7,6	-0,200
Fabricación de material y equipo eléctrico	93,9	-21,5	-9,4	-0,629
Fabricación de maquinaria y equipo n.c.o.p.	104,6	-21,5	-16,9	-1,151
Fabricación de vehículos de motor, remolques y semirremolques	45,3	-63,1	-38,1	-5,528
Fabricación de otro material de transporte	90,7	-27,0	-21,2	-0,799
Fabricación de muebles	61,9	-48,7	-32,3	-0,653
Otras industrias manufactureras	68,1	-49,7	-31,6	-0,647
Reparación e instalación de maquinaria y equipo	91,7	-26,2	-17,9	-0,780
D. Suministro de energía eléctrica, gas, vapor y aire acondicionado	74,7	-16,5	-8,3	-2,125
E. Suministro de agua, actividades de saneamiento, gestión de residuos y descontaminación*	100,9	-13,6	-5,8	-0,396

* Sólo incluye Captación, depuración y distribución de agua.

(..) Dato no disponible por secreto estadístico.

5. Índices de producción industrial: nacional y por comunidades autónomas. Series originales

	Índice	Tasa (%)	
		Anual	De la media de lo que va de año
Nacional	82,7	-27,8	-15,8
Andalucía	78,9	-25,1	-17,7
Aragón	80,6	-33,8	-19,0
Asturias, Principado de	78,8	-26,7	-16,5
Balears, Illes	62,8	-35,8	-22,5
Canarias	75,8	-22,2	-10,7
Cantabria	87,9	-27,2	-18,8
Castilla y León	73,5	-32,6	-19,1
Castilla-La Mancha	83,8	-20,6	-13,2
Cataluña	81,8	-30,3	-16,6
Comunitat Valenciana	85,7	-25,9	-14,8
Extremadura	73,8	-29,3	-10,6
Galicia	71,4	-33,6	-16,0
Madrid, Comunidad de	91,1	-23,3	-12,3
Murcia, Región de	106,9	-17,0	-6,5
Navarra, Comunidad Foral de	87,6	-28,4	-14,2
País Vasco	83,7	-30,1	-19,1
Rioja, La	70,7	-26,7	-15,1

Puede obtenerse información más detallada por comunidades autónomas en:

Andalucía	www.juntadeandalucia.es/institutodeestadisticaycartografia
Aragón	www.aragon.es/iaest/ipi
Principado de Asturias	www.sadei.es
Illes Balears	www.ibestat.caib.es
Canarias	www.gobiernodecanarias.org/istac
Cantabria	www.icane.es/
Castilla y León	www.jcyl.es/estadistica
Castilla - La Mancha	www.jccm.es/estadistica
Cataluña	www.idescat.cat
Comunitat Valenciana	www.ive.es
Extremadura	http://estadistica.juntaex.es
Galicia	www.ige.xunta.es
Comunidad de Madrid	www.madrid.org/iestadis
Región de Murcia	http://econet.carm.es/
La Rioja	www.larioja.org