

6 de julio de 2022

Índices de Producción Industrial (IPI). Base 2015 Mayo 2022. Datos provisionales

La variación mensual del Índice de Producción Industrial es del -0,2% si se eliminan los efectos estacionales y de calendario

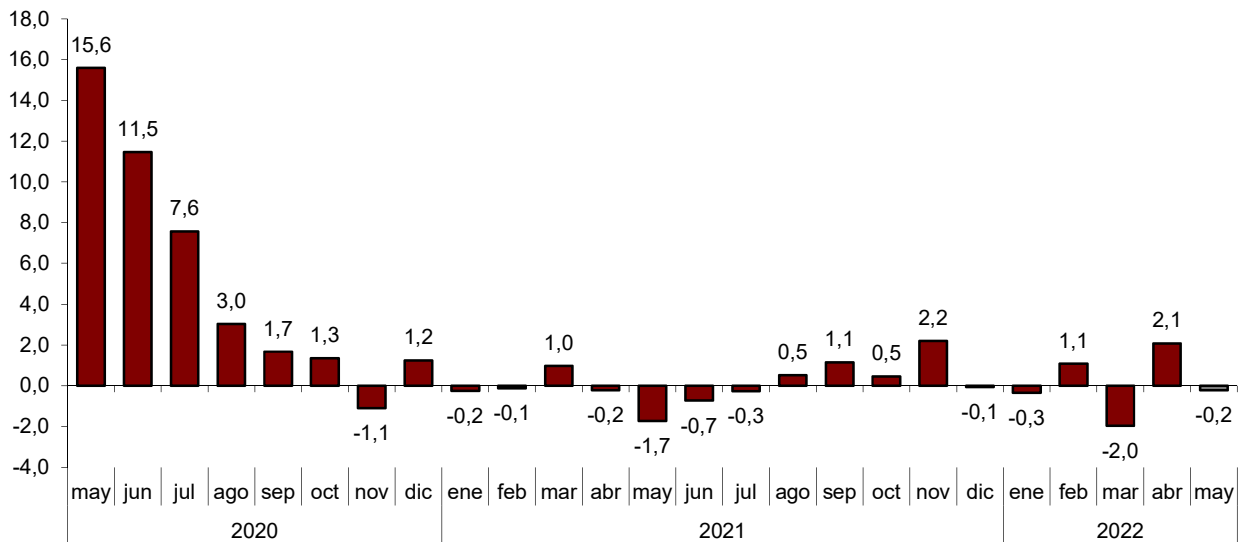
La tasa anual del Índice de Producción Industrial se sitúa en el 3,8% en la serie corregida de efectos estacionales y de calendario, y en el 6,5% en la serie original

Evolución mensual de la producción industrial

La variación mensual del Índice de Producción Industrial (IPI) entre los meses de mayo y abril, eliminando los efectos estacionales y de calendario, es del -0,2%. Esta tasa es 2,3 puntos inferior a la observada en abril.

Índice general de producción industrial

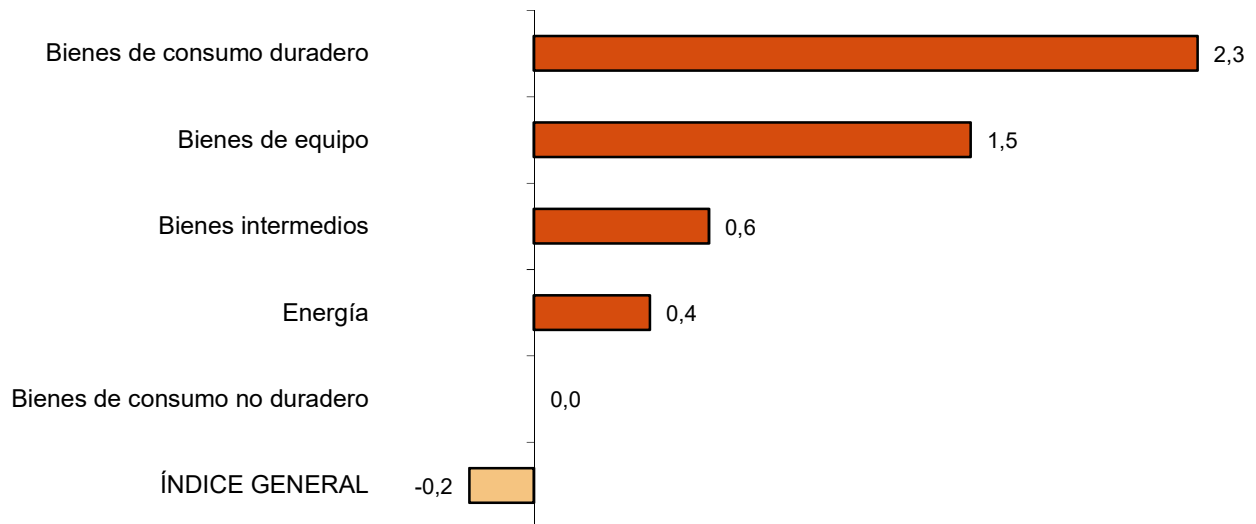
Corregido de efectos estacionales y de calendario. Tasa mensual (porcentaje)



Todos los sectores presentan tasas mensuales positivas. Las más elevadas se registran en *Bienes de consumo duradero* (2,3%) y *Bienes de equipo* (1,5%).

Índices de producción industrial: General y por destino económico

Corregidos de efectos estacionales y de calendario. Mayo 2022. Tasa mensual (porcentaje)



En un análisis más detallado, se pueden observar las ramas de actividad con las tasas mensuales mayores y menores en el mes de mayo.

Ramas de actividad con las tasas mensuales más altas del índice de producción industrial corregido de efectos estacionales y de calendario

Rama de actividad (División de la CNAE 2009)	Tasa mensual (%)
Otras industrias extractivas	12,1
Coquerías y refino de petróleo	4,4
Extracción de antracita, hulla y lignito	4,2

Ramas de actividad con las tasas mensuales más bajas del índice de producción industrial corregido de efectos estacionales y de calendario

Rama de actividad (División de la CNAE 2009)	Tasa mensual (%)
Confección de prendas de vestir	-11,4
Fabricación de material y equipo eléctrico	-7,1
Industria del tabaco	-4,0

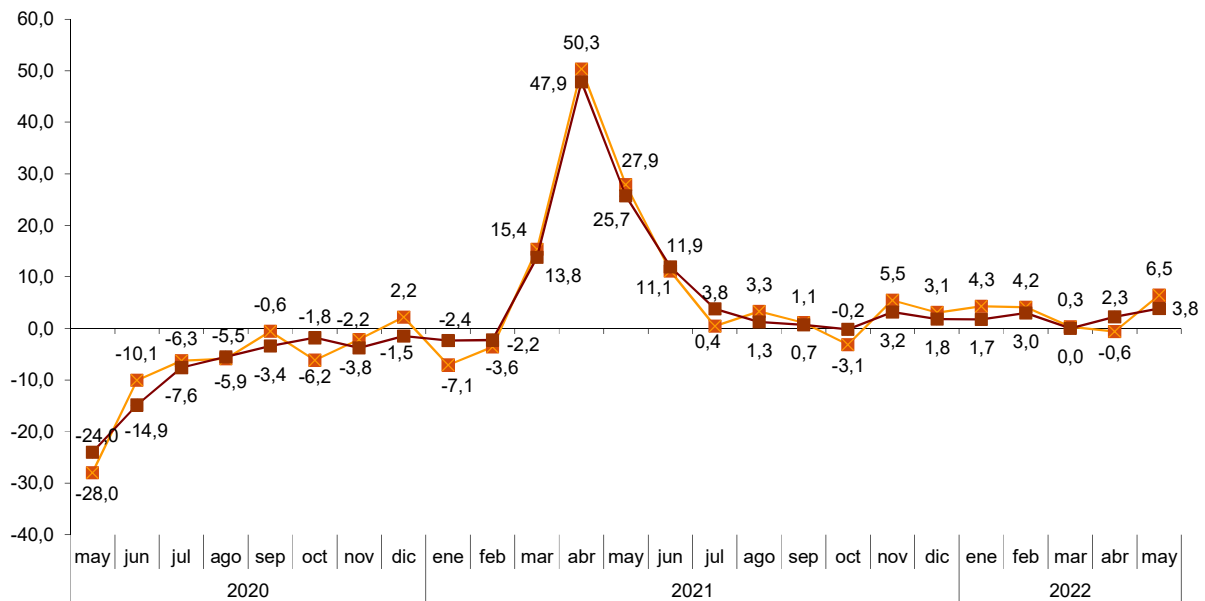
Evolución anual de la producción industrial

El Índice de Producción Industrial corregido de efectos estacionales y de calendario presenta en mayo una variación del 3,8% respecto al mismo mes del año anterior. Esta tasa es 1,5 puntos superior a la registrada en abril.

La serie original del IPI experimenta una variación anual del 6,5%. Esta tasa es 7,1 puntos superior a la del mes de abril.

Índice general de la producción industrial.

Tasa anual (porcentaje)



Original Corregido de efectos estacionales y de calendario

Por sectores, y en índices corregidos de efectos estacionales y de calendario, todos presentan tasas anuales positivas. Los mayores aumentos corresponden a *Bienes de consumo no duradero* (6,3%), *Bienes de consumo duradero* (6,2%) y *Energía* (5,7%).

Tasas anuales de los índices de producción industrial: General y por destino económico de los bienes

	Índice original Tasa anual (%)	Índice corregido de efectos estacionales y de calendario Tasa anual (%)
Índice General	6,5	3,8
Bienes de consumo	10,3	7,5
-Bienes de consumo duradero	11,3	6,2
-Bienes de consumo no duradero	10,2	6,3
Bienes de equipo	7,4	4,1
Bienes intermedios	3,0	1,0
Energía	6,4	5,7

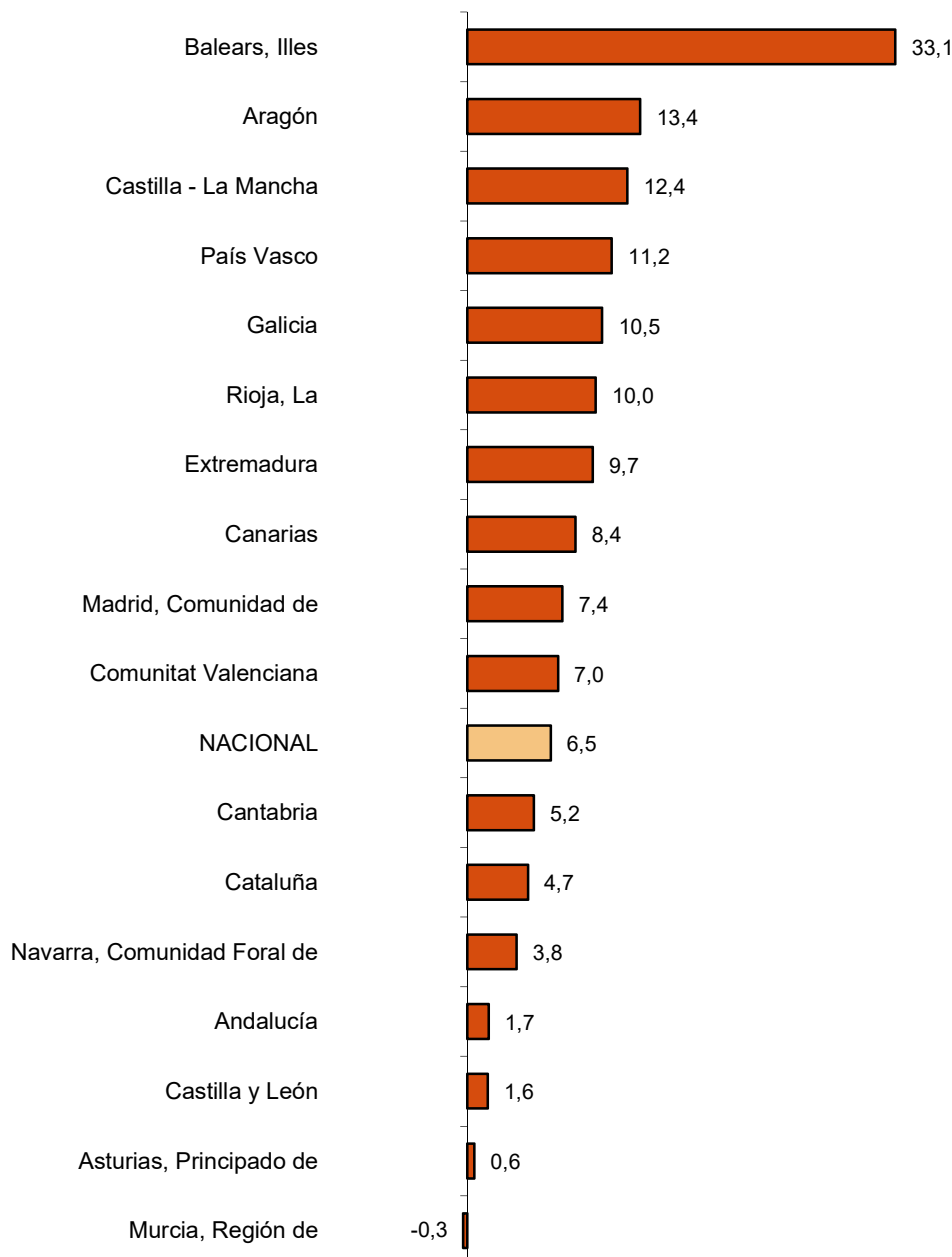
Resultados por comunidades autónomas. Tasas de variación anual de la producción industrial. Serie original

La tasa anual de la producción industrial aumenta respecto a mayo de 2021 en 16 comunidades autónomas y disminuye en una.

Los mayores incrementos se producen en Illes Balears (33,1%), Aragón (13,4%) y Castilla - La Mancha (12,4%). Y el descenso se produce en Región de Murcia (-0,3%).

Índices generales: nacional y por comunidades autónomas

Mayo 2022. Tasa anual (porcentaje)



Revisiones y actualización de datos

Coincidiendo con la publicación de hoy, el INE ha actualizado los datos de las series del IPI correspondientes a los dos últimos meses. En el caso de las series ajustadas de calendario y desestacionalizadas y ajustadas de calendario, siguiendo el estándar del INE se revisa la serie desde su comienzo. Los resultados están disponibles en INEBase.

Nota metodológica

El Índice de producción industrial (IPI) es un indicador coyuntural que mide la evolución mensual de la actividad productiva de las ramas industriales, excluida la construcción, contenidas en la Clasificación Nacional de Actividades Económicas 2009 (CNAE-2009). Investiga, por tanto, las actividades incluidas en las secciones B, C, D y la división 36: Captación, depuración y distribución de agua, de la sección E de la CNAE-2009.

El IPI mide la evolución conjunta de la cantidad y de la calidad, eliminando la influencia de los precios.

Tipo de encuesta: continua de periodicidad mensual.

Año base: 2015.

Ámbito poblacional: establecimientos industriales cuya actividad principal se incluye en las secciones B, C, D y en la división 36 de la CNAE-2009.

Ámbito geográfico: todo el territorio nacional.

Tamaño muestral: 11.500 establecimientos industriales y más de 1.100 productos.

Método de recogida: cumplimentación del cuestionario por parte del informante usando alguna de las siguientes vías: internet (sistema IRIA), correo electrónico, fax, teléfono o vía postal.

Para más información se puede tener acceso a la metodología en:

<https://www.ine.es/daco/daco43/metoipi15.pdf>

Y al informe metodológico estandarizado en:

<https://www.ine.es/dynt3/metadatos/es/RespuestaDatos.html?oe=30050>

Las estadísticas del INE se elaboran de acuerdo con el Código de Buenas Prácticas de las Estadísticas Europeas, que fundamenta la política y estrategia de calidad de la institución. Para más información, véase la sección de [Calidad en el INE y Código de Buenas Prácticas](#) en la página web del INE.

Índices de producción industrial. Base 2015

Mayo 2022

Datos provisionales

1. Índices de producción industrial: General y por destino económico corregidos de efectos estacionales y de calendario

	Índice	Tasa (%)		
		Mensual	Anual	De la media de lo que va de año
Índice General	105,9	-0,2	3,8	2,2
Bienes de consumo	107,8	-0,4	7,5	5,2
- Bienes de consumo duradero	114,1	2,3	6,2	6,4
- Bienes de consumo no duradero	107,2	0,0	6,3	5,3
Bienes de equipo	106,4	1,5	4,1	1,2
Bienes intermedios	110,4	0,6	1,0	0,4
Energía	99,8	0,4	5,7	3,3

2. Índices de producción industrial: General y por destino económico corregidos de efectos de calendario

	Índice	Tasa (%)	
		Anual	De la media de lo que va de año
Índice General	111,5	4,5	2,4
Bienes de consumo	113,0	7,7	5,3
- Bienes de consumo duradero	124,2	8,2	6,3
- Bienes de consumo no duradero	112,2	7,7	5,2
Bienes de equipo	113,3	4,8	1,3
Bienes intermedios	120,7	1,1	0,3
Energía	95,0	5,9	3,3

3. Índices de producción industrial: General y por destino económico. Series originales

	Índice	Tasa (%)		Repercusión Anual
		Anual	De la media de lo que va de año	
Índice General	112,3	6,5	2,9	
Bienes de consumo	114,1	10,3	6,0	2,616
- Bienes de consumo duradero	125,4	11,3	7,1	0,244
- Bienes de consumo no duradero	113,1	10,2	5,9	2,373
Bienes de equipo	114,4	7,4	2,0	1,660
Bienes intermedios	121,6	3,0	0,7	1,004
Energía	95,2	6,4	3,5	1,181

4. Índices de producción industrial: General y por ramas de actividad (CNAE 2009). Series originales

	Índice	Tasa (%)		Repercusión
		Anual	De la media de lo que va de año	Anual
Índice General	112,3	6,5	2,9	
B. Industrias extractivas	91,3	-1,4	-5,1	-0,009
Extracción de antracita, hulla y lignito
Extracción de crudo, petróleo y gas natural
Extracción de minerales metálicos
Otras industrias extractivas	107,8	-1,4	-5,3	-0,008
C. Industria manufacturera	116,9	6,8	3,0	5,621
Industria de la alimentación	106,6	5,5	2,9	0,624
Fabricación de bebidas	117,8	11,4	6,4	0,376
Industria del tabaco
Industria textil	114,0	7,4	9,3	0,080
Confección de prendas de vestir	107,9	24,8	23,3	0,188
Industria del cuero y del calzado	90,5	37,4	16,9	0,220
Industria de la madera y del corcho, excepto muebles; cestería y espartería	142,8	18,1	20,3	0,258
Industria del papel	112,7	4,0	1,6	0,102
Artes gráficas y reproducción de soportes grabados	75,1	4,5	0,7	0,050
Coquerías y refino de petróleo	107,6	15,8	11,9	0,332
Industria química	118,6	3,4	1,4	0,231
Fabricación de productos farmacéuticos	148,7	10,8	5,7	0,502
Fabricación de productos de caucho y plásticos	126,8	6,7	0,9	0,344
Fabricación de otros productos minerales no metálicos	139,3	7,3	2,7	0,335
Metalurgia; fabricación de productos de hierro, acero y ferroaleaciones	107,1	-3,6	-4,3	-0,129
Fabricación de productos metálicos, excepto maquinaria y equipo	123,1	5,7	2,1	0,494
Fabricación de productos informáticos, electrónicos y ópticos	120,9	-4,0	4,4	-0,050
Fabricación de material y equipo eléctrico	131,5	2,5	1,3	0,085
Fabricación de maquinaria y equipo n.c.o.p.	140,2	9,0	7,0	0,503
Fabricación de vehículos de motor, remolques y semirremolques	92,6	6,0	-7,7	0,407
Fabricación de otro material de transporte	105,8	5,5	6,9	0,143
Fabricación de muebles	136,0	14,7	9,1	0,211
Otras industrias manufactureras	128,6	13,0	7,6	0,155
Reparación e instalación de maquinaria y equipo	118,8	5,4	5,3	0,158
D. Suministro de energía eléctrica, gas, vapor y aire acondicionado	91,1	6,1	3,6	0,820
E. Suministro de agua, actividades de saneamiento, gestión de residuos y descontaminación*	110,1	1,0	-3,2	0,030

* Sólo incluye Captación, depuración y distribución de agua.

(..) Dato no disponible por secreto estadístico.

5. Índices de producción industrial: nacional y por comunidades autónomas. Series originales

	Índice	Tasa (%)	
		Anual	De la media de lo que va de año
Nacional	112,3	6,5	2,9
Andalucía	98,1	1,7	4,4
Aragón	118,8	13,4	5,6
Asturias, Principado de	105,9	0,6	2,3
Baleares, Illes	91,5	33,1	18,2
Canarias	92,0	8,4	5,1
Cantabria	125,7	5,2	0,1
Castilla y León	96,3	1,6	-4,1
Castilla-La Mancha	109,4	12,4	6,4
Cataluña	115,0	4,7	1,3
Comunitat Valenciana	120,1	7,0	2,7
Extremadura	118,6	9,7	6,7
Galicia	107,2	10,5	-2,9
Madrid, Comunidad de	114,5	7,4	4,6
Murcia, Región de	121,9	-0,3	5,4
Navarra, Comunidad Foral de	120,1	3,8	5,2
País Vasco	120,0	11,2	5,6
Rioja, La	94,7	10,0	6,0

Puede obtenerse información más detallada por comunidades autónomas en:

Andalucía	www.juntadeandalucia.es/institutodeestadisticaycartografia
Aragón	www.aragon.es/iaest/ipi
Principado de Asturias	www.sadei.es
Illes Balears	www.ibestat.caib.es
Canarias	www.gobiernodecanarias.org/istac
Cantabria	www.icane.es/
Castilla y León	www.jcyl.es/estadistica
Castilla - La Mancha	www.jccm.es/estadistica
Cataluña	www.idescat.cat
Comunitat Valenciana	www.ive.es
Extremadura	http://estadistica.juntaex.es
Galicia	www.ige.xunta.es
Comunidad de Madrid	www.madrid.org/iestadis
Región de Murcia	http://econet.carm.es/
La Rioja	www.larioja.org