

10 de julio de 2013

## Estadística de Sociedades Mercantiles (SM)

Mayo 2013. *Datos provisionales*

**En mayo se crean 8.853 sociedades, un 10,1% más que en el mismo mes del año anterior, y se disuelven 1.931, un 10,3% más**

**Las comunidades con mayor dinamismo empresarial<sup>1</sup> son Canarias (34,0%), Illes Balears (25,0%) y Castilla y León (20,1%)**

En el mes de mayo se crean 8.853 sociedades mercantiles, un 10,1% más que en el mismo mes de 2012. El capital suscrito para su constitución supera los 454 millones de euros, lo que supone un aumento del 13,8%. El capital medio suscrito (51.306 euros) se incrementa un 3,3% en tasa anual.

Por otro lado, en el mes de mayo amplían capital 2.814 sociedades mercantiles, un 5,7% menos que en el mismo mes de 2012. El capital suscrito en las ampliaciones registra un aumento del 415,5% y supera los 13.763 millones de euros. El capital medio suscrito en estas operaciones (4.891.240 euros) se incrementa un 446,5% en tasa anual.

El número de sociedades mercantiles disueltas en mayo es de 1.931, un 10,3% más que en el mismo mes del año anterior. De éstas, el 67,4% lo hicieron voluntariamente, el 3,8% por fusión y el 28,8% restante por otras causas.

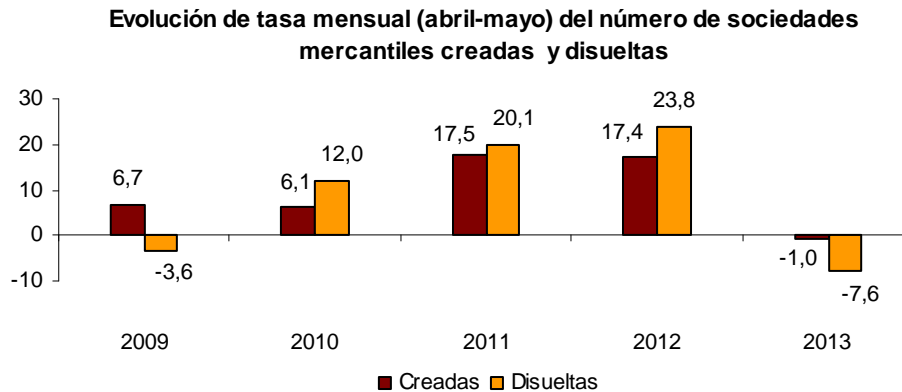
### Sociedades mercantiles creadas, que amplían capital y disueltas

	Total	% Variación		
		Mensual	Anual	Anual acumulada
<b>Sociedades mercantiles creadas</b>				
Número	8.853	-1,0	10,1	9,6
Capital suscrito (miles de euros)	454.212	-37,3	13,8	7,0
Capital medio suscrito (euros)	51.306	-36,7	3,3	-2,3
<b>Sociedades mercantiles que amplían capital</b>				
Número	2.814	-4,4	-5,7	-5,1
Capital suscrito (miles de euros)	13.763.950	314,0	415,5	139,1
Capital medio suscrito (euros)	4.891.240	333,2	446,5	152,1
<b>Sociedades mercantiles disueltas</b>				
Número	1.931	-7,6	10,3	13,4
- Voluntarias	1.302	-9,8	12,7	11,9
- Fusión	74	-28,8	-15,9	-8,0
- Otras	555	2,4	9,5	29,1

<sup>1</sup> Dinamismo empresarial: Evolución del número de sociedades mercantiles, entendida como la tasa de variación anual de la constitución de sociedades mercantiles.

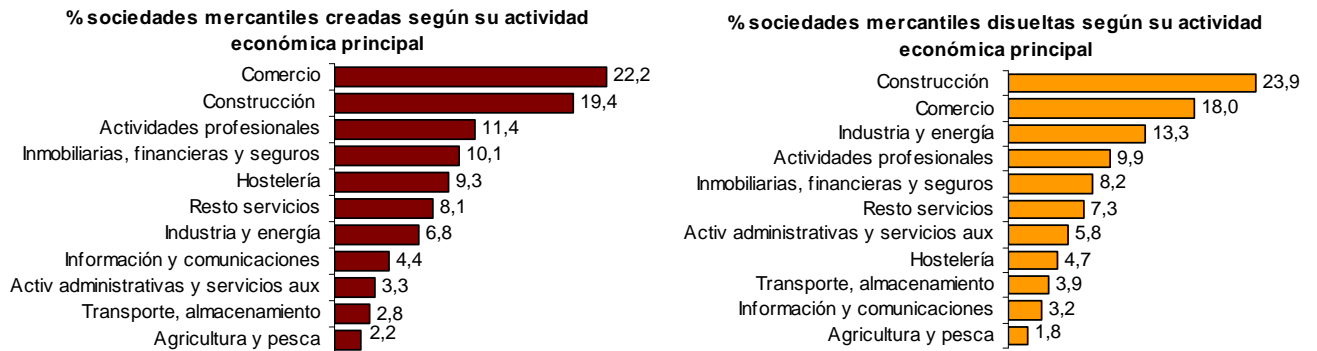
## Evolución de la tasa mensual

Para contribuir al análisis e interpretación de los datos, el gráfico siguiente muestra la variación del número de sociedades mercantiles creadas y disueltas entre los meses de abril y mayo en los últimos cinco años. Este año, la variación mensual del número de sociedades creadas es del -1,0% y el de las disueltas del -7,6%.



## Resultados por actividad económica principal

El 22,2% de las sociedades mercantiles creadas en mayo corresponde al *Comercio* y el 19,4% a la *Construcción*. En cuanto a las sociedades disueltas, el 23,9% pertenece a la *Construcción* y el 18,0% al *Comercio*.

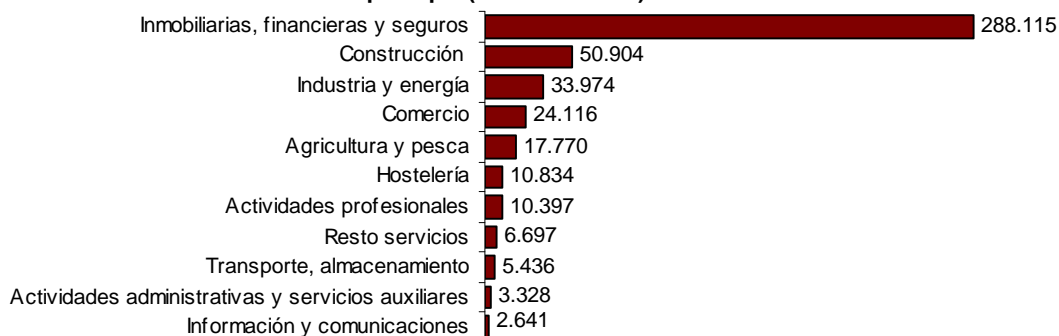


La actividad económica con mayor saldo neto de sociedades mercantiles creadas es el *Comercio*, con 1.614 sociedades. *Agricultura y pesca* es la que presenta el menor saldo neto, con 160 sociedades creadas.



La actividad con mayor capital suscrito de sociedades mercantiles creadas es *Inmobiliarias, financieras y seguros*, con 288,12 millones de euros. *Información y comunicaciones* presenta el capital menor, con 2,64 millones.

## Capital suscrito de sociedades mercantiles creadas según su actividad económica principal (miles de euros)



## Resultados por comunidades y ciudades autónomas

Las comunidades con mayor número de sociedades mercantiles creadas en mayo son Comunidad de Madrid (1.821) y Cataluña (1.681). Por el contrario, las que menos sociedades han creado son La Rioja (46) y Comunidad Foral de Navarra (72).

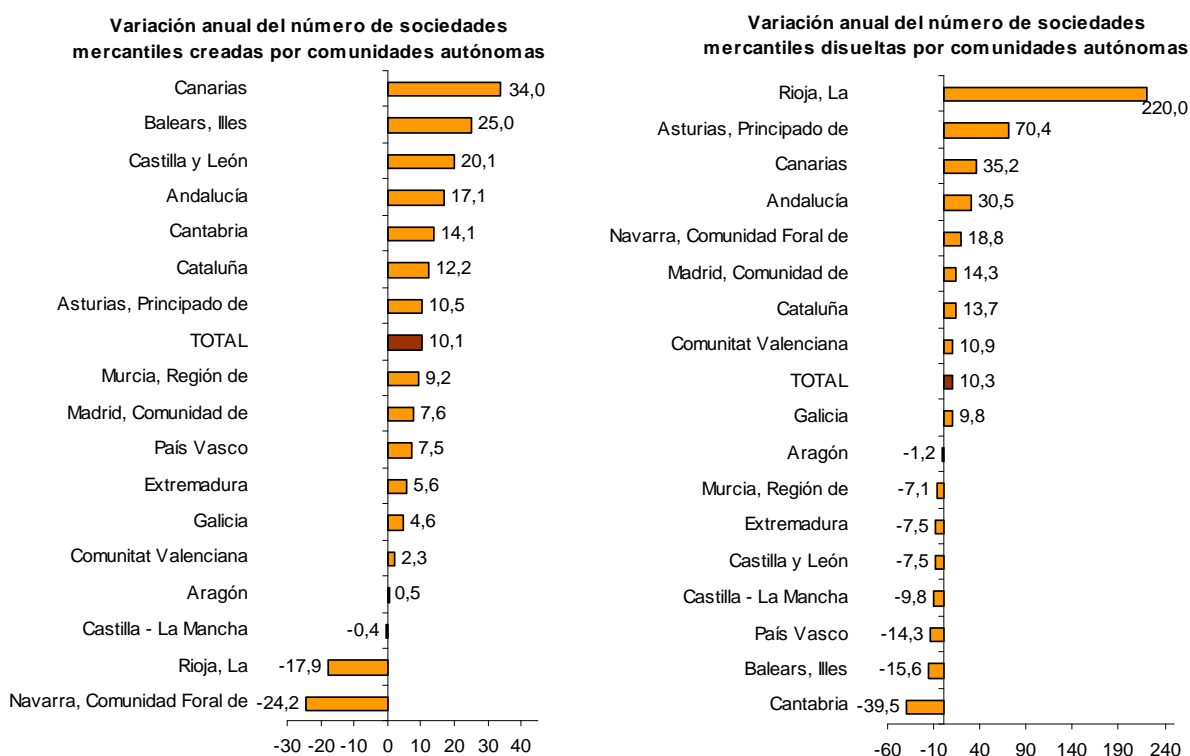
Atendiendo a las sociedades mercantiles disueltas, las que presentan mayor número son Comunidad de Madrid (391) y Andalucía, (304). Por el contrario, las que registran menos sociedades disueltas son Comunidad Foral de Navarra (19), Cantabria y Región de Murcia (ambas con 26).

## Sociedades mercantiles creadas y disueltas por comunidades y ciudades autónomas

	Creadas		Disueltas	
	Número	% Variación anual	Número	% Variación anual
TOTAL	8.853	10,1	1.931	10,3
Andalucía	1.464	17,1	304	30,5
Aragón	187	0,5	81	-1,2
Asturias, Principado de	116	10,5	46	70,4
Baleares, Illes	320	25,0	65	-15,6
Canarias	327	34,0	73	35,2
Cantabria	81	14,1	26	-39,5
Castilla y León	329	20,1	98	-7,5
Castilla - La Mancha	242	-0,4	37	-9,8
Cataluña	1.681	12,2	258	13,7
Comunitat Valenciana	1.032	2,3	194	10,9
Extremadura	133	5,6	37	-7,5
Galicia	389	4,6	135	9,8
Madrid, Comunidad de	1.821	7,6	391	14,3
Murcia, Región de	273	9,2	26	-7,1
Navarra, Comunidad Foral de	72	-24,2	19	18,8
País Vasco	317	7,5	108	-14,3
Rioja, La	46	-17,9	32	220,0
Ceuta	13	116,7	1	0,0
Melilla	10	0,0	0	0,0

En términos de variación anual de sociedades mercantiles creadas, Canarias (34,0%), Illes Balears (25,0%) y Castilla y León (20,1%) registran los mayores incrementos. Por el contrario, Comunidad Foral de Navarra (-24,2%) y La Rioja (-17,9%) presentan las tasas anuales más bajas.

En cuanto a las sociedades disueltas en mayo, La Rioja registra la mayor tasa anual (220,0%), seguida de Principado de Asturias (70,4%) y Canarias (35,2%). Por el contrario, Cantabria (-39,5%) e Illes Balears (-15,6%) presentan las tasas anuales más bajas.



## Información provincial

Los resultados provinciales de esta nota de prensa pueden consultarse en la siguiente dirección de la página web del INE:

<http://www.ine.es/daco/daco42/daco424/smpro0513.pdf>

Más información en **INEbase** – [www.ine.es](http://www.ine.es) Todas las notas de prensa en: [www.ine.es/prensa/prensa.htm](http://www.ine.es/prensa/prensa.htm)

Gabinete de prensa: Teléfonos: 91 583 93 63 / 94 08 – Fax: 91 583 90 87 - [gprensa@ine.es](mailto:gprensa@ine.es)  
 Área de información: Teléfono: 91 583 91 00 – Fax: 91 583 91 58 – [www.ine.es/infoine](http://www.ine.es/infoine)

## Estadística de Sociedades Mercantiles Mayo 2013. Datos provisionales

### SM1. Sociedades mercantiles creadas

Capital en miles de euros

	Total general*			Sociedad anónima			Sociedad limitada		
	Número	Capital		Número	Capital		Número	Capital	
		Suscrito	Desem- bolsado		Suscrito	Desem- bolsado		Suscrito	Desem- bolsado
<b>TOTAL</b>	8.853	454.212	452.997	44	54.301	53.085	8.808	399.906	399.906
Andalucía	1.464	69.597	69.399	3	266	68	1.460	69.326	69.326
Aragón	187	14.075	14.075	1	60	60	186	14.015	14.015
Asturias, Principado de	116	2.721	2.721	1	400	400	115	2.321	2.321
Baleares, Illes	320	4.061	4.061	0	0	0	320	4.061	4.061
Canarias	327	2.600	2.600	0	0	0	327	2.600	2.600
Cantabria	81	883	883	0	0	0	81	883	883
Castilla y León	329	6.316	6.256	1	80	20	328	6.236	6.236
Castilla - La Mancha	242	7.329	7.329	0	0	0	242	7.329	7.329
Cataluña	1.681	36.547	35.896	7	1.562	911	1.674	34.985	34.985
Comunitat Valenciana	1.032	57.738	57.738	2	300	300	1.030	57.438	57.438
Extremadura	133	1.815	1.815	0	0	0	133	1.815	1.815
Galicia	389	11.130	11.085	1	60	15	388	11.070	11.070
Madrid, Comunidad de	1.821	218.772	218.511	27	50.822	50.561	1.794	167.950	167.950
Murcia, Región de	273	7.095	7.095	0	0	0	273	7.095	7.095
Navarra, Comunidad Foral de	72	3.725	3.725	0	0	0	72	3.725	3.725
País Vasco	317	6.886	6.886	1	750	750	316	6.136	6.136
Rioja, La	46	893	893	0	0	0	46	893	893
Ceuta	13	1388	1388	0	0	0	13	1388	1388
Melilla	10	640	640	0	0	0	10	640	640

\* El total general incluye las sociedades colectivas y las sociedades comanditarias

## Mayo 2013. Datos provisionales

### SM2. Sociedades mercantiles que amplían capital y disueltas

Capital en miles de euros

	Amplían capital						Disueltas			
	Total general *		Sociedad anónima		Sociedad limitada		Total	Volun- taria	Por fusión	Otras
	Número	Capital	Número	Capital	Número	Capital	Número	Número	Número	Número
TOTAL	2.814	13.763.950	227	12.219.016	2.587	1.544.934	1.931	1.302	74	555
Andalucía	438	253.989	18	18.219	420	235.770	304	234	12	58
Aragón	87	23.509	7	2.519	80	20.990	81	47	5	29
Asturias, Principado de	35	6.362	4	2.307	31	4.055	46	32	0	14
Balears, Illes	93	62.516	6	17.536	87	44.980	65	46	11	8
Canarias	74	364.876	5	2.120	69	362.756	73	62	5	6
Cantabria	13	138.445	3	135.588	10	2.857	26	21	0	5
Castilla y León	125	33.000	11	14.460	114	18.540	98	76	5	17
Castilla - La Mancha	93	17.690	4	2.599	89	15.091	37	24	2	11
Cataluña	549	201.630	42	24.825	507	176.806	258	114	7	137
Comunitat Valenciana	295	11.961.359	25	11.891.158	270	70.200	194	113	4	77
Extremadura	41	9.956	4	515	37	9.441	37	23	1	13
Galicia	148	44.040	7	13.559	141	30.481	135	111	1	23
Madrid, Comunidad de	598	511.999	74	78.396	524	433.603	391	306	18	67
Murcia, Región de	74	64.339	5	2.248	69	62.090	26	8	0	18
Navarra, Comunidad Foral de	28	11.041	1	210	27	10.831	19	2	1	16
País Vasco	103	45.905	11	12.757	92	33.149	108	64	2	42
Rioja, La	17	11.232	0	0	17	11.232	32	18	0	14
Ceuta	2	1.862	0	0	2	1.862	1	1	0	0
Melilla	1	200	0	0	1	200	0	0	0	0

\* El total general incluye las sociedades colectivas y las sociedades comanditarias

## Mayo 2013. Datos provisionales

### SM3. Sociedades mercantiles que desembolsan dividendos pasivos y sociedades que reducen capital

Capital en miles de euros

	Desembolso de dividendos pasivos		Reducen capital	
	Número	Capital desembolsado	Número	Capital suscrito
TOTAL	31	491.809	564	3.797.668
Andalucía	5	716	85	131.838
Aragón	0	0	17	3.155
Asturias, Principado de	0	0	6	896
Balears, Illes	0	0	16	4.181
Canarias	1	29	19	42.766
Cantabria	0	0	4	392
Castilla y León	2	236	18	2.803
Castilla - La Mancha	2	3.125	17	8.439
Cataluña	4	468.622	106	70.980
Comunitat Valenciana	5	1.662	52	525.349
Extremadura	1	138	7	3.165
Galicia	1	15.523	26	13.927
Madrid, Comunidad de	8	1.652	128	2.848.010
Murcia, Región de	0	0	13	2.501
Navarra, Comunidad Foral de	1	45	9	342
País Vasco	1	61	32	137.149
Rioja, La	0	0	8	1.654
Ceuta	0	0	1	121
Melilla	0	0	0	0

### SM4. Sociedades creadas según clase de sociedad

Capital en miles de euros

	Total		Sociedades mercantiles		Sociedades anónimas laborales		Sociedades especiales y otras entidades	
	Número	Capital	Número	Capital	Número	Capital	Número	Capital
2012 Mayo	8.071	399.511	8.038	399.130	0	0	33	381
Junio	7.593	1.500.000	7.550	1.493.661	2	128	41	6.210
Julio	6.952	780.847	6.909	780.608	2	156	41	83
Agosto	5.502	419.848	5.466	419.780	0	0	36	68
Septiembre	6.001	289.140	5.970	273.385	1	84	30	15.671
Octubre	7.562	404.492	7.538	377.490	2	405	22	26.596
Noviembre	7.639	550.217	7.592	534.505	4	310	43	15.402
Diciembre	6.297	651.687	6.269	621.464	0	0	28	30.223
2013 Enero	8.886	1.092.624	8.853	1.089.661	2	1.056	31	1.906
Febrero	8.677	577.508	8.644	573.144	1	78	32	4.285
Marzo	8.367	467.772	8.335	466.480	2	253	30	1.039
Abril	8.992	725.481	8.938	724.567	4	602	50	312
Mayo	8.891	454.986	8.853	454.212	2	390	36	383