

4 de noviembre de 2008
(actualizado 11:00)

Estadística del Procedimiento Concursal Tercer trimestre de 2008. *Datos provisionales*

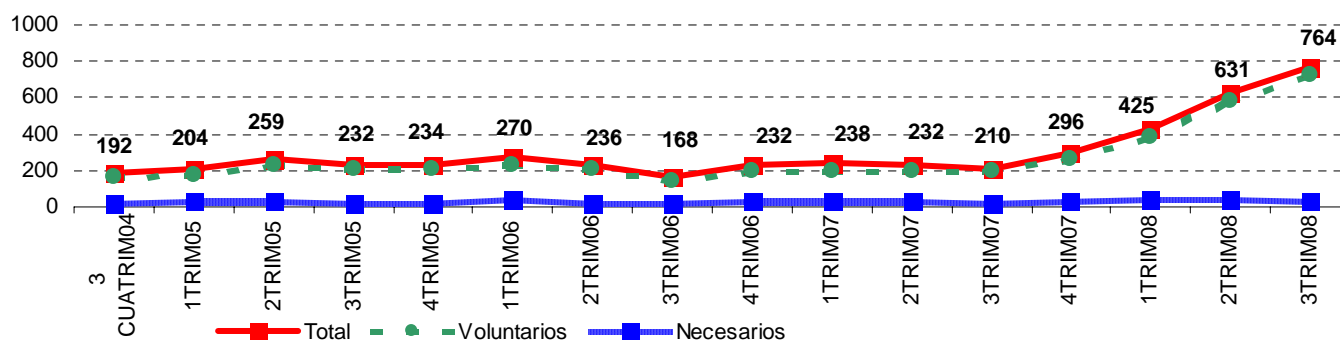
El número de deudores concursados en el tercer trimestre de 2008 es 764 y aumenta un 263,8% en tasa interanual

El 68,5% de las empresas concursadas se concentran en las actividades de Construcción, Industria e Inmobiliarias y servicios empresariales

Durante el tercer trimestre de 2008 el número de deudores concursados alcanza la cifra de 764, lo que supone un incremento del 263,8% respecto al mismo trimestre del año anterior.

Por tipo de concurso, 728 son voluntarios y 36 necesarios, con unos aumentos interanuales del 277,2% y 111,8%, respectivamente. Atendiendo a la clase de procedimiento, los ordinarios aumentan un 369,1% y los abreviados un 178,4%.

Evolución del número de concursos de acreedores



Número de deudores concursados

	Total	Tasa de variación		
		Intertrimestral	Interanual	Interanual acumulada
Deudores concursados	764	21,1	263,8	167,6
Persona física sin actividad empresarial	97	9,0	385,0	320,0
Empresas concursadas	667	23,1	251,1	95,0
Persona física con actividad empresarial	22	-15,4	633,3	241,2
Sociedad Anónima (S.A)	134	44,1	204,5	91,0
Sociedad Limitada (S.R.L)	501	19,6	255,3	179,0
Otras	10	150,0	400,0	-10,5
Tipo de concurso				
Voluntario	728	24,9	277,2	186,7
Necesario	36	-25,0	111,8	39,8
Clase de procedimiento				
Ordinario	441	49,0	369,1	222,0
Abreviado	323	-3,6	178,4	128,2

Empresas concursadas por naturaleza jurídica y tramo de volumen de negocio

De los 764 deudores concursados en el tercer trimestre, 667 son empresas (persona física con actividad empresarial y personas jurídicas). El 75,1% de las empresas concursadas son Sociedades de Responsabilidad Limitada.

Número de empresas concursadas por naturaleza jurídica y tramo de volumen de negocio**

Tramo volumen negocio	Total	P. Física*	S.A.	S.R.L.	Otras
TOTAL	667	22	134	501	10
Menos de 2 (millones €)	411	22	66	318	5
De 2 a 5 (millones €)	111	-	32	77	2
De 5 a 10 (millones €)	55	-	15	39	1
Más de 10 (millones €)	46	-	17	29	-
Sin clasificar	44	-	4	38	2

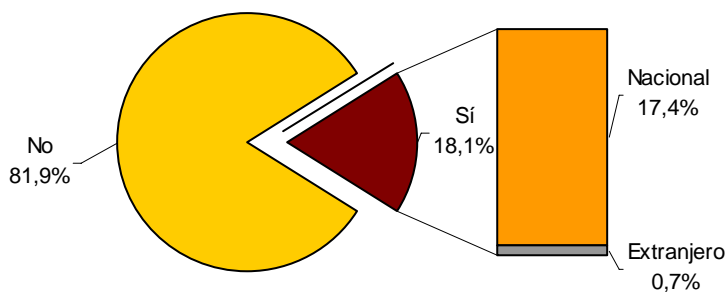
* Personas físicas con actividad empresarial

** Millones de euros al año

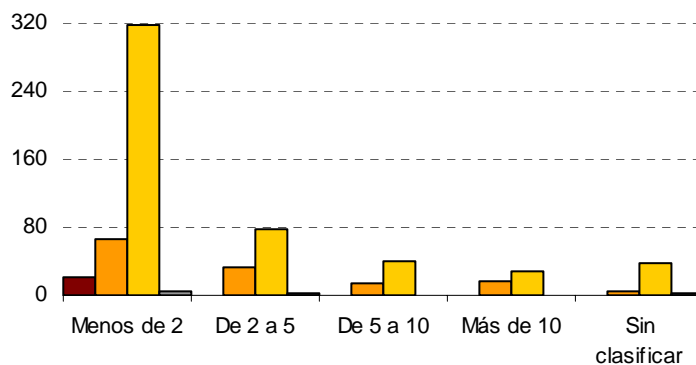
El 61,6% de las empresas concursadas se encuentra en el tramo más bajo de volumen de negocio, menos de dos millones de euros, y son, principalmente, sociedades de responsabilidad limitada.

El 81,9% de las empresas concursadas en el tercer trimestre de 2008 no pertenece a un grupo empresarial. De las restantes empresas concursadas, un 17,4% pertenece a un grupo español y un 0,7% a un grupo bajo control extranjero.

%empresas concursadas pertenecientes a un grupo y tipo de control



Número de empresas concursadas por naturaleza jurídica y tramo de volumen de negocio



■ P. Física* ■ S.A. ■ S.R.L. ■ Otras

* Personas físicas con actividad empresarial

** Millones de euros al año

Empresas concursadas por actividad económica y tramo de asalariados

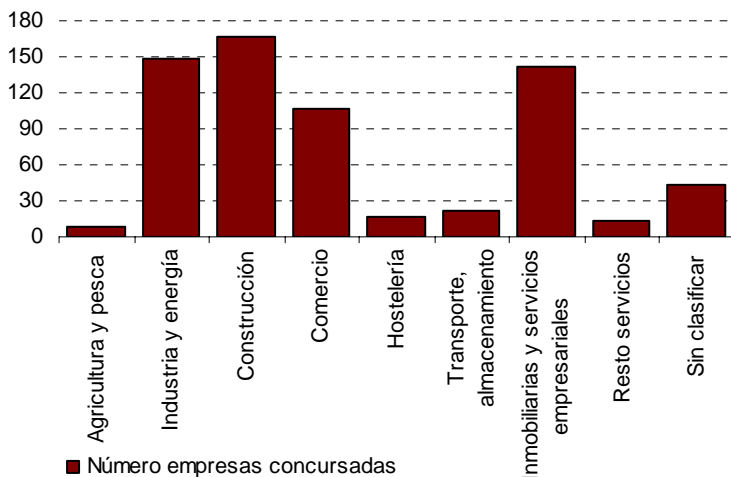
El 25,0% de las empresas concursadas tiene como actividad principal la Construcción, el 22,2% la Industria y energía y el 21,3% las actividades inmobiliarias y de servicios empresariales.

En cuanto al número de asalariados, el 37,5% del total de empresas concursadas se concentra en el tramo de 10 a 49 asalariados.

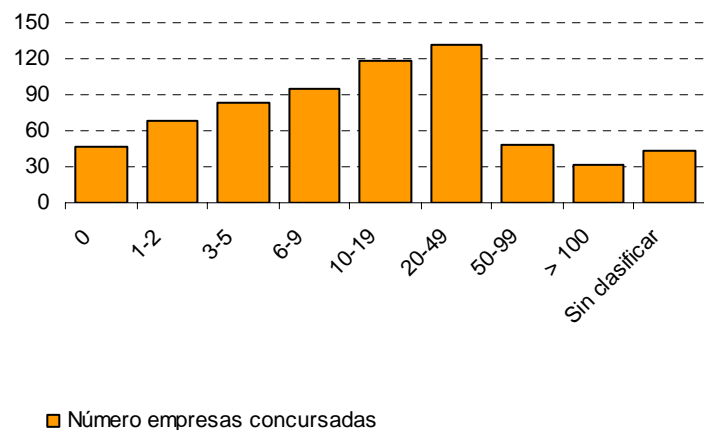
Número de empresas concursadas por actividad económica principal y tramo de asalariados

Actividad económica	Tramo de asalariados									
	Total	0	1-2	3-5	6-9	10-19	20-49	50-99	> 100	Sin clasificar
TOTAL	667	47	68	83	95	118	132	48	32	44
Agricultura y pesca	8	2	-	-	1	2	1	1	1	-
Industria y energía	148	1	4	18	21	31	45	21	7	-
Construcción	167	7	13	18	12	35	56	12	14	-
Comercio	107	2	13	19	25	29	11	7	1	-
Hostelería	16	2	1	5	3	3	1	-	1	-
Transporte, almacenamiento Inmobiliarias y servicios empresariales	21	-	4	2	6	2	4	2	1	-
Resto servicios	142	33	32	19	24	13	12	4	5	-
Sin clasificar	44	-	-	-	-	-	-	-	-	44

Empresas concursadas por actividad principal



Total empresas concursadas por tramo de asalariados



Distribución geográfica de los deudores concursados

Las comunidades autónomas de Cataluña y Andalucía concentran el 37,6% del total de deudores concursados en el tercer trimestre de 2008.

Por el contrario, La Rioja, Cantabria, Extremadura y Comunidad Foral de Navarra son las comunidades con menor número de deudores concursados.

Número de deudores concursados por tipo de concurso, clase de procedimiento, existencia de propuesta anticipada de convenio y comunidad autónoma

Comunidades autónomas	Total	Tipo concurso		Clase procedimiento		Existencia de propuesta anticipada	
		Voluntario	Necesario	Ordinario	Abreviado	No	Si
TOTAL	764	728	36	441	323	764	0
Andalucía	122	119	3	86	36	122	0
Aragón	23	22	1	12	11	23	0
Asturias (P. de)	12	12	0	4	8	12	0
Baleares (Illes)	60	55	5	40	20	60	0
Canarias	15	13	2	11	4	15	0
Cantabria	6	6	0	3	3	6	0
Castilla y León	28	25	3	18	10	28	0
Castilla-La Mancha	48	44	4	31	17	48	0
Cataluña	165	158	7	69	96	165	0
C. Valenciana	97	95	2	56	41	97	0
Extremadura	9	9	0	8	1	9	0
Galicia	33	32	1	11	22	33	0
Madrid (C. de)	68	62	6	47	21	68	0
Murcia (Región de)	26	25	1	19	7	26	0
Navarra (C. Foral)	10	9	1	6	4	10	0
País Vasco	39	39	0	18	21	39	0
Rioja (La)	3	3	0	2	1	3	0
Ceuta y Melilla	0	0	0	0	0	0	0

Fuente: Juzgados de lo Mercantil, juzgados de Primera Instancia y Primera Instancia e Instrucción con competencia mercantil. Un total de 70 juzgados.

Información provincial

Los resultados provinciales que se ofrecían en esta Nota de prensa pueden consultarse, a partir de ahora, en la siguiente dirección de la página web del INE:

<http://www.ine.es/daco/daco42/epc/epcpro0308.pdf>

Más información en **INEbase – www.ine.es** Todas las notas de prensa en: **www.ine.es/prensa/prensa.htm**

Gabinete de prensa: Teléfonos: 91 583 93 63 / 94 08 – Fax: 91 583 90 87 - **gprensa@ine.es**

Área de información: Teléfono: 91 583 91 00 – Fax: 91 583 91 58 – **www.ine.es/infoine**

Estadística del Procedimiento Concursal

3º trimestre 2008. Datos provisionales

PC1. Deudores concursados por tipo de concurso, clase de procedimiento, existencia de propuesta anticipada de convenio y contenido propuesta

	Total	Tipo concurso		Clase procedimiento		Existencia de propuesta anticipada		Contenido propuesta			
		Voluntario	Necesario	Ordinario	Abreviado	No	Si	Quita	Espera	Quita y espera	Otra
TOTAL	764	728	36	441	323	764	-	-	-	-	-
Andalucía	122	119	3	86	36	122	-	-	-	-	-
Aragón	23	22	1	12	11	23	-	-	-	-	-
Asturias (Ppdo. de)	12	12	-	4	8	12	-	-	-	-	-
Balears (Illes)	60	55	5	40	20	60	-	-	-	-	-
Canarias	15	13	2	11	4	15	-	-	-	-	-
Cantabria	6	6	-	3	3	6	-	-	-	-	-
Castilla y León	28	25	3	18	10	28	-	-	-	-	-
Castilla-La Mancha	48	44	4	31	17	48	-	-	-	-	-
Cataluña	165	158	7	69	96	165	-	-	-	-	-
Comunitat Valenciana	97	95	2	56	41	97	-	-	-	-	-
Extremadura	9	9	-	8	1	9	-	-	-	-	-
Galicia	33	32	1	11	22	33	-	-	-	-	-
Madrid (Com. de)	68	62	6	47	21	68	-	-	-	-	-
Murcia (Región de)	26	25	1	19	7	26	-	-	-	-	-
Navarra (Com. Foral de)	10	9	1	6	4	10	-	-	-	-	-
Pais Vasco	39	39	-	18	21	39	-	-	-	-	-
Rioja (La)	3	3	-	2	1	3	-	-	-	-	-
Ceuta	-	-	-	-	-	-	-	-	-	-	-
Melilla	-	-	-	-	-	-	-	-	-	-	-

4 de noviembre de 2008

3º trimestre 2008. Datos provisionales

PC2. Deudores concursados por comunidad autónoma y naturaleza jurídica

	Total	P. físicas sin actividad empresarial	Empresas			
			Personas físicas	S.A.	S.R.L.	Otras
TOTAL	764	97	22	134	501	10
Andalucía	122	17	6	13	82	4
Aragón	23	-	-	3	20	-
Asturias (Ppdo. de)	12	2	-	3	7	-
Balears (Illes)	60	11	1	7	41	-
Canarias	15	-	-	3	12	-
Cantabria	6	2	-	-	4	-
Castilla y León	28	4	2	4	17	1
Castilla-La Mancha	48	3	-	7	37	1
Cataluña	165	19	7	36	102	1
Comunitat Valenciana	97	12	-	16	68	1
Extremadura	9	-	-	2	7	-
Galicia	33	10	1	4	17	1
Madrid (Com. de)	68	6	1	19	42	-
Murcia (Región de)	26	9	3	3	10	1
Navarra (Com. Foral de)	10	2	-	1	7	-
Pais Vasco	39	-	-	13	26	-
Rioja (La)	3	-	1	-	2	-
Ceuta	-	-	-	-	-	-
Melilla	-	-	-	-	-	-

3º trimestre 2008. Datos provisionales

PC3. Empresas concursadas por comunidad autónoma y actividad económica principal

	Total	Agricultura y pesca	Industria y energía	Construcción	Comercio	Hostelería	Transp. Almacenamiento	Inmobiliarias Servicios empresariales	Resto servicios	Sin clasificar
TOTAL	667	8	148	167	107	16	21	142	14	44
Andalucía	105	6	13	24	20	2	3	26	5	6
Aragón	23	-	4	8	2	2	-	4	2	1
Asturias (Ppdo. de)	10	-	4	2	3	-	-	1	-	-
Balears (Illes)	49	-	4	7	5	7	3	18	1	4
Canarias	15	-	3	6	3	-	1	2	-	-
Cantabria	4	-	1	1	1	-	-	1	-	-
Castilla y León	24	-	4	10	6	-	-	3	-	1
Castilla-La Mancha	45	-	16	15	6	-	1	3	-	4
Cataluña	146	1	36	31	24	3	6	31	2	12
Comunitat Valenciana	85	-	27	19	13	-	-	15	1	10
Extremadura	9	-	2	7	-	-	-	-	-	-
Galicia	23	1	4	5	8	1	1	1	-	2
Madrid (Com. de)	62	-	6	15	7	-	2	28	2	2
Murcia (Región de)	17	-	2	6	3	-	2	4	-	-
Navarra (Com. Foral de)	8	-	2	4	1	-	1	-	-	-
Pais Vasco	39	-	19	6	4	1	1	5	1	2
Rioja (La)	3	-	1	1	1	-	-	-	-	-
Ceuta	-	-	-	-	-	-	-	-	-	-
Melilla	-	-	-	-	-	-	-	-	-	-

3º trimestre 2008. Datos provisionales

PC4. Empresas concursadas por comunidad autónoma y tramo de asalariados

	Total	Número de asalariados								Sin clasificar
		0	1-2	3-5	6-9	10-19	20-49	50-99	Más de 100	
TOTAL	667	47	68	83	95	118	132	48	32	44
Andalucía	105	8	9	12	18	13	23	9	7	6
Aragón	23	1	2	2	6	6	3	1	1	1
Asturias (Ppdo. de)	10	1	1	2	2	1	1	2	-	-
Balears (Illes)	49	8	10	6	7	6	6	-	2	4
Canarias	15	-	2	1	2	4	3	2	1	-
Cantabria	4	-	1	1	-	-	1	1	-	-
Castilla y León	24	-	2	4	4	3	7	2	1	1
Castilla-La Mancha	45	3	3	3	4	6	13	6	3	4
Cataluña	146	13	16	13	20	34	27	8	3	12
Comunitat Valenciana	85	2	7	13	9	14	22	4	4	10
Extremadura	9	-	1	1	-	3	1	1	2	-
Galicia	23	1	1	4	4	5	3	3	-	2
Madrid (Com. de)	62	5	8	11	10	11	8	4	3	2
Murcia (Región de)	17	3	3	1	2	3	3	1	1	-
Navarra (Com. Foral de)	8	-	-	-	-	3	4	1	-	-
Pais Vasco	39	1	2	7	7	6	7	3	4	2
Rioja (La)	3	1	-	2	-	-	-	-	-	-
Ceuta	-	-	-	-	-	-	-	-	-	-
Melilla	-	-	-	-	-	-	-	-	-	-