

8 de noviembre de 2010

## Estadística del Procedimiento Concursal Tercer trimestre de 2010. *Datos provisionales\**

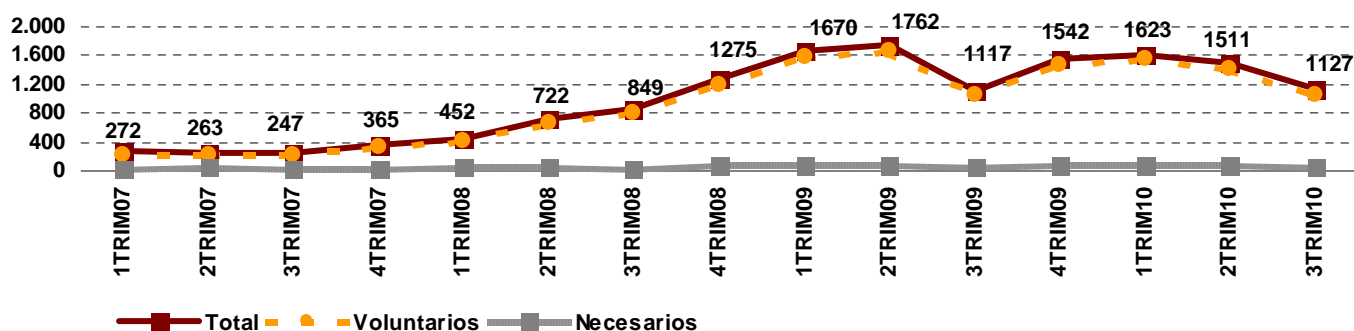
**El número de deudores concursados aumenta un 0,9% en el tercer trimestre respecto al mismo periodo de 2009**

**Una de cada tres empresas concursadas tiene como actividad principal la Construcción y promoción inmobiliaria**

Durante el tercer trimestre de 2010 el número de deudores concursados alcanza la cifra de 1.127, lo que supone un aumento del 0,9% respecto al mismo trimestre del año anterior.

Por tipo de concurso, 1.068 son voluntarios (un 0,1% menos que en el tercer trimestre de 2009) y 59 necesarios (un 22,9% más). Atendiendo a la clase de procedimiento, los ordinarios aumentan un 12,5% y los abreviados disminuyen un 0,2%.

Evolución del número de concursos de acreedores\*



\* Datos definitivos hasta el 3 trimestre 2009

### Número de deudores concursados

	Total	Tasa de variación		
		Intertrimestral	Interanual*	Interanual acumulada
<b>Deudores concursados</b>	1.127	-25,4	0,9	-6,3
<b>Persona física sin actividad empresarial</b>	163	-39,2	-17,7	-10,2
<b>Empresas concursadas</b>	964	-22,4	4,9	-5,6
Persona física con actividad empresarial	57	-13,6	1,8	-8,4
Sociedad Anónima (S.A)	174	-8,9	-3,3	-18,0
Sociedad Limitada (S.R.L)	720	-24,9	6,8	-2,6
Otras	13	-51,9	44,4	33,3
<b>Tipo de concurso</b>				
Voluntario	1.068	-24,8	-0,1	-6,5
Necesario	59	-34,4	22,9	-3,9
<b>Clase de procedimiento</b>				
Ordinario	108	-25,0	12,5	-66,9
Abreviado	1.019	-25,5	-0,2	16,4

\* Dato comparado definitivo 2009

\* Los datos que se facilitan relativos al tercer trimestre 2010 corresponden a los remitidos a fecha 29 de octubre de 2010 por parte de los juzgados de lo Mercantil, juzgados de Primera Instancia y Primera Instancia e Instrucción con competencia mercantil.

## Empresas concursadas por naturaleza jurídica y tramo de volumen de negocio

De los 1.127 deudores concursados en el tercer trimestre, 964 son empresas (personas físicas con actividad empresarial y personas jurídicas). El 74,7% de las empresas concursadas son Sociedades de Responsabilidad Limitada.

### Número de empresas concursadas por naturaleza jurídica y tramo de volumen de negocio\*\*

Tramo volumen negocio	Total	P. Física*	S.A.	S.R.L.	Otras
TOTAL	964	57	174	720	13
<b>Menos de 2</b> (millones €)	624	57	78	478	11
<b>De 2 a 5</b> (millones €)	163	0	39	123	1
<b>De 5 a 10</b> (millones €)	51	0	15	35	1
<b>Más de 10</b> (millones €)	77	0	37	40	0
<b>Sin clasificar</b>	49	0	5	44	0

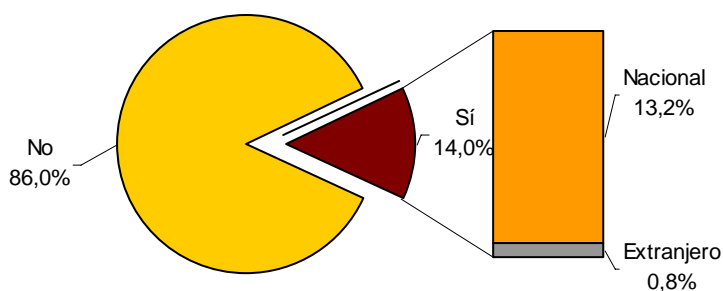
\* Personas físicas con actividad empresarial

\*\* Millones de euros al año

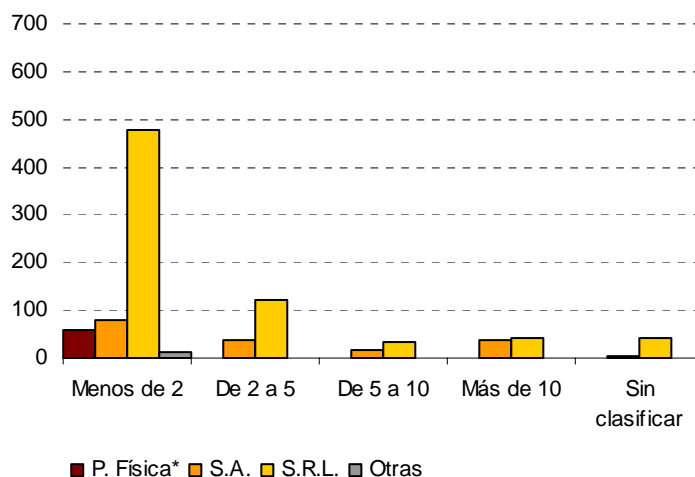
El 64,7% de las empresas concursadas se encuentra en el tramo más bajo de volumen de negocio (menos de dos millones de euros) y son, principalmente, Sociedades de Responsabilidad Limitada.

El 86,0% de las empresas concursadas en el tercer trimestre de 2010 no pertenece a un grupo empresarial. Del resto, un 13,2% pertenece a un grupo español y un 0,8% a un grupo bajo control extranjero.

%empresas concursadas pertenecientes a un grupo y tipo de control



Número de empresas concursadas por naturaleza jurídica y tramo de volumen de negocio



\* Personas físicas con actividad empresarial

\*\* Millones de euros al año

## Empresas concursadas por actividad económica y tramo de asalariados

El 31,8% de las empresas concursadas tiene como actividad principal la *Construcción y promoción inmobiliaria*, el 20,0% la *Industria y energía* y el 18,3% el *Comercio*.

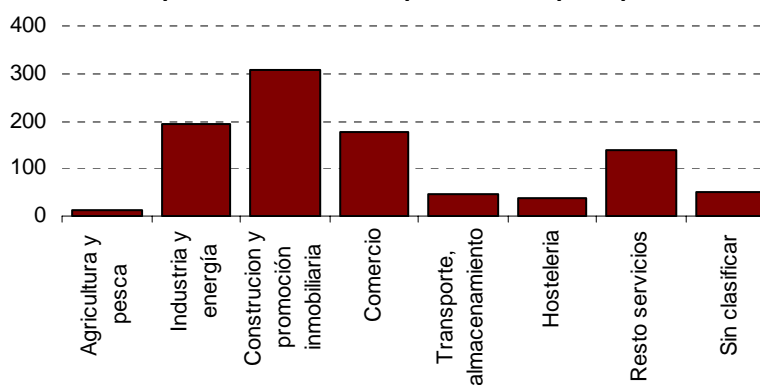
En cuanto al número de asalariados, el 51,0% del total de empresas concursadas se concentra en los tramos de 1 a 2 y de 6 a 19 asalariados.

## Número de empresas concursadas por actividad económica principal y tramo de asalariados

Actividad económica*	Tramo de asalariados									
	Total	0	1-2	3-5	6-9	10-19	20-49	50-99	> 100	Sin clasificar
<b>TOTAL</b>	964	103	164	135	163	165	120	43	22	49
Agricultura y pesca	13	5	2	2	1	2	1	0	0	0
Industria y energía	193	1	12	23	35	58	44	15	5	0
Construcción y promoción inmobiliaria	307	55	71	36	36	47	39	15	8	0
Comercio	176	9	34	37	51	24	15	5	1	0
Transporte, almacenamiento	47	6	12	8	7	7	4	1	2	0
Hostelería	39	3	7	3	12	9	2	2	1	0
Resto servicios	140	24	26	26	21	18	15	5	5	0
Sin clasificar	49	0	0	0	0	0	0	0	0	49

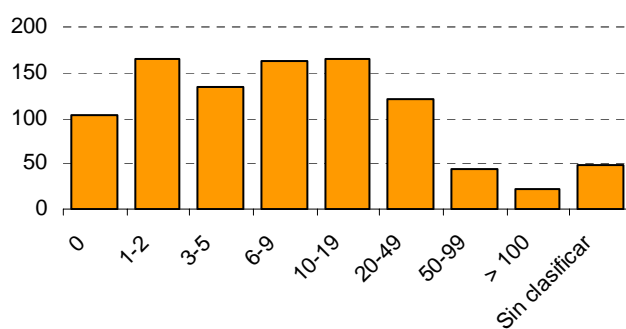
\* Datos según CNAE-2009

Empresas concursadas por actividad principal



■ Número empresas concursadas

Total empresas concursadas por tramo de asalariados



■ Número empresas concursadas

## Distribución geográfica de los deudores concursados

Las comunidades autónomas de Cataluña, Comunitat Valenciana, Comunidad de Madrid y Andalucía concentran el 61,1% del total de deudores concursados en el tercer trimestre de 2010.

La Rioja, Extremadura y Cantabria son las comunidades con menor número de deudores concursados.

## Número de deudores concursados por tipo de concurso, clase de procedimiento, existencia de propuesta anticipada de convenio y comunidad autónoma

Comunidades autónomas	Total	Tipo concurso		Clase procedimiento		Existencia de propuesta anticipada	
		Voluntario	Necesario	Ordinario	Abreviado	No	Si
<b>TOTAL</b>	1.127	1.068	59	108	1.019	1.081	46
Andalucía	119	109	10	13	106	119	0
Aragón	43	40	3	1	42	41	2
Asturias (P. de)	13	13	0	0	13	13	0
Baleares (Illes)	59	45	14	1	58	59	0
Canarias	45	42	3	16	29	35	10
Cantabria	4	4	0	0	4	4	0
Castilla y León	44	42	2	2	42	44	0
Castilla-La Mancha	40	40	0	1	39	40	0
Cataluña	279	273	6	29	250	249	30
C. Valenciana	147	139	8	5	142	146	1
Extremadura	3	3	0	0	3	3	0
Galicia	66	66	0	3	63	64	2
Madrid (C. de)	144	134	10	31	113	144	0
Murcia (Región de)	34	31	3	1	33	33	1
Navarra (C. Foral)	11	11	0	1	10	11	0
País Vasco	73	73	0	3	70	73	0
Rioja (La)	2	2	0	1	1	2	0
Ceuta y Melilla	1	1	0	0	1	1	0

## Información provincial

Los resultados provinciales que se ofrecían en esta Nota de prensa pueden consultarse, a partir de ahora, en la siguiente dirección de la página web del INE:

<http://www.ine.es/daco/daco42/epc/epcpro0310.pdf>

Más información en **INEbase** – [www.ine.es](http://www.ine.es) Todas las notas de prensa en: [www.ine.es/prensa/prensa.htm](http://www.ine.es/prensa/prensa.htm)

**Gabinete de prensa:** Teléfonos: 91 583 93 63 / 94 08 – Fax: 91 583 90 87 - [gprensa@ine.es](mailto:gprensa@ine.es)

**Área de información:** Teléfono: 91 583 91 00 – Fax: 91 583 91 58 – [www.ine.es/infoine](http://www.ine.es/infoine)

## Estadística del Procedimiento Concursal

3º trimestre 2010. Datos provisionales

### PC1. Deudores concursados por tipo de concurso, clase de procedimiento, existencia de propuesta anticipada de convenio y contenido propuesta

	Total	Tipo concurso		Clase procedimiento		Existencia de propuesta anticipada		Contenido propuesta			
		Voluntario	Necesario	Ordinario	Abreviado	No	Si	Quita	Espera	Quita y espera	Otra
<b>TOTAL</b>	<b>1.127</b>	<b>1.068</b>	<b>59</b>	<b>108</b>	<b>1.019</b>	<b>1.081</b>	<b>46</b>	<b>29</b>	<b>7</b>	<b>7</b>	<b>3</b>
Andalucía	119	109	10	13	106	119	0	0	0	0	0
Aragón	43	40	3	1	42	41	2	0	0	2	0
Asturias (Principado de)	13	13	0	0	13	13	0	0	0	0	0
Baleares (Illes)	59	45	14	1	58	59	0	0	0	0	0
Canarias	45	42	3	16	29	35	10	1	7	2	0
Cantabria	4	4	0	0	4	4	0	0	0	0	0
Castilla y León	44	42	2	2	42	44	0	0	0	0	0
Castilla-La-Mancha	40	40	0	1	39	40	0	0	0	0	0
Cataluña	279	273	6	29	250	249	30	28	0	1	1
Comunitat Valenciana	147	139	8	5	142	146	1	0	0	1	0
Extremadura	3	3	0	0	3	3	0	0	0	0	0
Galicia	66	66	0	3	63	64	2	0	0	0	2
Madrid (Comunidad de)	144	134	10	31	113	144	0	0	0	0	0
Murcia (Región de)	34	31	3	1	33	33	1	0	0	1	0
Navarra (Comunidad Foral de)	11	11	0	1	10	11	0	0	0	0	0
País Vasco	73	73	0	3	70	73	0	0	0	0	0
Rioja (La)	2	2	0	1	1	2	0	0	0	0	0
Ceuta	1	1	0	0	1	1	0	0	0	0	0
Melilla	0	0	0	0	0	0	0	0	0	0	0

3º trimestre 2010. Datos provisionales

**PC2. Deudores concursados por comunidad autónoma y naturaleza jurídica**

	Total	P. físicas sin actividad empresarial	Empresas			
			Personas físicas	S.A.	S.R.L	Otras
<b>TOTAL</b>	<b>1.127</b>	<b>163</b>	<b>57</b>	<b>174</b>	<b>720</b>	<b>13</b>
Andalucía	119	24	6	11	76	2
Aragón	43	7	1	6	28	1
Asturias (Principado de)	13	0	0	3	10	0
Balears (Illes)	59	15	6	4	34	0
Canarias	45	8	2	8	27	0
Cantabria	4	0	0	0	2	2
Castilla y León	44	5	4	7	28	0
Castilla-La-Mancha	40	8	3	5	22	2
Cataluña	279	34	11	50	184	0
Comunitat Valenciana	147	15	8	14	107	3
Extremadura	3	1	0	2	0	0
Galicia	66	7	3	11	45	0
Madrid (Comunidad de)	144	24	8	33	77	2
Murcia (Región de)	34	9	2	4	18	1
Navarra (Comunidad Foral de)	11	0	0	1	10	0
País Vasco	73	6	3	14	50	0
Rioja (La)	2	0	0	1	1	0
Ceuta	1	0	0	0	1	0
Melilla	0	0	0	0	0	0

3º trimestre 2010. Datos provisionales

## PC3. Empresas concursadas por comunidad autónoma y actividad económica principal

(Continúa)

	Total	Agricultura y pesca	Industria				Energía
			Bienes intermedios	Bienes de capital	Bienes de consumo duradero	Bienes de consumo no duradero	
<b>TOTAL</b>	<b>964</b>	<b>13</b>	<b>75</b>	<b>56</b>	<b>15</b>	<b>45</b>	<b>2</b>
Andalucía	95	1	3	3	1	5	1
Aragón	36	0	4	4	0	2	0
Asturias (Principado de)	13	0	1	2	1	0	0
Balears (Illes)	44	0	0	1	1	2	0
Canarias	37	1	2	0	0	0	0
Cantabria	4	0	0	1	0	0	0
Castilla y León	39	2	1	4	1	5	0
Castilla-La-Mancha	32	2	4	2	1	1	0
Cataluña	245	4	14	20	6	8	1
Comunitat Valenciana	132	0	19	4	2	8	0
Extremadura	2	0	2	0	0	0	0
Galicia	59	1	2	1	1	4	0
Madrid (Comunidad de)	120	0	8	2	0	5	0
Murcia (Región de)	25	2	0	3	1	1	0
Navarra (Com. Foral de)	11	0	2	0	0	1	0
País Vasco	67	0	12	9	0	2	0
Rioja (La)	2	0	1	0	0	0	0
Ceuta	1	0	0	0	0	1	0
Melilla	0	0	0	0	0	0	0

(Continuación)

	Construcción		Comercio al por mayor	Comercio al por menor y vehículos	Transporte y almacenamiento	Hostelería	Información y comunicaciones
	Edific. y promoción inmobiliaria	Resto					
<b>TOTAL</b>	<b>207</b>	<b>100</b>	<b>163</b>	<b>13</b>	<b>47</b>	<b>39</b>	<b>20</b>
Andalucía	24	7	22	1	7	4	0
Aragón	5	5	7	0	2	1	0
Asturias (Principado de)	0	1	3	0	1	1	1
Balears (Illes)	6	10	6	0	0	2	0
Canarias	17	0	6	0	1	7	0
Cantabria	2	1	0	0	0	0	0
Castilla y León	5	4	10	0	0	2	0
Castilla-La-Mancha	8	5	2	0	2	0	0
Cataluña	39	29	44	3	16	8	10
Comunitat Valenciana	34	12	26	2	6	2	2
Extremadura	0	0	0	0	0	0	0
Galicia	15	1	10	5	6	2	3
Madrid (Comunidad de)	28	13	15	2	4	6	4
Murcia (Región de)	5	4	3	0	1	2	0
Navarra (Com. Foral de)	3	1	2	0	0	0	0
País Vasco	15	7	7	0	1	2	0
Rioja (La)	1	0	0	0	0	0	0
Ceuta	0	0	0	0	0	0	0
Melilla	0	0	0	0	0	0	0

3º trimestre 2010. Datos provisionales

## PC3. Empresas concursadas por comunidad autónoma y actividad económica principal

(Conclusión)

	Inmobiliarias financieras y seguros	Actividades profesionales	Actividades administrativas y servic. auxiliares	Resto servicios	Sin clasificar
<b>TOTAL</b>	<b>29</b>	<b>34</b>	<b>21</b>	<b>36</b>	<b>49</b>
Andalucía	1	1	3	7	4
Aragón	0	3	1	2	0
Asturias (Principado de)	0	1	1	0	0
Balears (Illes)	3	3	4	4	2
Canarias	1	0	0	1	1
Cantabria	0	0	0	0	0
Castilla y León	0	1	0	2	2
Castilla-La-Mancha	0	1	1	2	1
Cataluña	10	11	4	4	14
Comunitat Valenciana	3	5	1	2	4
Extremadura	0	0	0	0	0
Galicia	2	1	0	2	3
Madrid (Comunidad de)	7	5	5	3	13
Murcia (Región de)	1	0	1	1	0
Navarra (Com. Foral de)	0	0	0	1	1
País Vasco	1	2	0	5	4
Rioja (La)	0	0	0	0	0
Ceuta	0	0	0	0	0
Melilla	0	0	0	0	0



3º trimestre 2010. Datos provisionales

**PC4. Empresas concursadas por comunidad autónoma y tramo de asalariados**

	Total	Número de asalariados							Sin clasificar	
		0	1-2	3-5	6-9	10-19	20-49	50-99		Más de 100
<b>TOTAL</b>	<b>964</b>	<b>103</b>	<b>164</b>	<b>135</b>	<b>163</b>	<b>165</b>	<b>120</b>	<b>43</b>	<b>22</b>	<b>49</b>
Andalucía	95	9	16	12	12	14	21	3	4	4
Aragón	36	3	6	5	7	8	4	2	1	0
Asturias (Principado de)	13	0	1	2	2	4	4	0	0	0
Balears (Illes)	44	8	8	8	9	5	1	2	1	2
Canarias	37	10	5	5	3	6	3	3	1	1
Cantabria	4	1	0	1	1	0	1	0	0	0
Castilla y León	39	5	6	5	9	3	7	2	0	2
Castilla-La-Mancha	32	4	5	6	3	5	5	3	0	1
Cataluña	245	16	42	35	53	39	30	8	8	14
Comunitat Valenciana	132	11	26	22	22	27	12	5	3	4
Extremadura	2	0	0	0	1	0	1	0	0	0
Galicia	59	5	12	8	9	13	7	2	0	3
Madrid (Comunidad de)	120	22	15	12	16	19	12	8	3	13
Murcia (Región de)	25	5	5	2	4	6	3	0	0	0
Navarra (Comunidad Foral de)	11	1	2	0	1	3	2	1	0	1
País Vasco	67	3	15	12	10	11	7	4	1	4
Rioja (La)	2	0	0	0	0	2	0	0	0	0
Ceuta	1	0	0	0	1	0	0	0	0	0
Melilla	0	0	0	0	0	0	0	0	0	0

3º trimestre 2010. Datos provisionales

**PC5. Empresas concursadas por comunidad autónoma y tramo de volumen de negocio**

	Total	Volumen de negocio (millones de €)				Sin clasificar
		Menos de 2	De 2 a 5	De 5 a 10	Más de 10	
<b>TOTAL</b>	<b>964</b>	<b>624</b>	<b>163</b>	<b>51</b>	<b>77</b>	<b>49</b>
Andalucía	95	61	18	8	4	4
Aragón	36	22	5	4	5	0
Asturias (Principado de)	13	8	4	1	0	0
Balears (Illes)	44	33	5	1	3	2
Canarias	37	25	6	2	3	1
Cantabria	4	3	1	0	0	0
Castilla y León	39	21	11	0	5	2
Castilla-La-Mancha	32	20	7	2	2	1
Cataluña	245	158	44	14	15	14
Comunitat Valenciana	132	88	30	7	3	4
Extremadura	2	0	2	0	0	0
Galicia	59	41	8	3	4	3
Madrid (Comunidad de)	120	70	14	8	15	13
Murcia (Región de)	25	19	6	0	0	0
Navarra (Comunidad Foral de)	11	7	0	0	3	1
País Vasco	67	48	1	0	14	4
Rioja (La)	2	0	1	0	1	0
Ceuta	1	0	0	1	0	0
Melilla	0	0	0	0	0	0