

8 de febrero de 2008

Estadística del Procedimiento Concursal
Año 2007 y cuarto trimestre de 2007. *Datos provisionales*

El número de deudores concursados aumentó un 7,7% en 2007

El 60% de las empresas concursadas se concentraron en la industria, la construcción y el comercio

El número de deudores concursados fue de 976 en el año 2007, lo que supone un aumento del 7,7% respecto a 2006.

Según el tipo de concurso, 855 fueron voluntarios (un 9,6% más que el año anterior) y 121 necesarios (un 4,0% menos).

Atendiendo a la clase de procedimiento, los abreviados aumentaron un 9,9% y los ordinarios un 5,0%.

Número de deudores concursados

	Total 2007	Tasa de variación Interanual
Deudores concursados	976	7,73
Persona física sin actividad empresarial	96	81,13
Empresas concursadas	880	3,17
Persona física con actividad empresarial	26	44,44
Sociedad Anónima (S.A)	211	1,44
Sociedad Limitada (S.R.L)	619	1,31
Otras	24	50,00
Tipo de concurso		
Voluntario	855	9,62
Necesario	121	-3,97
Clase de procedimiento		
Ordinario	423	4,96
Abreviado	553	9,94

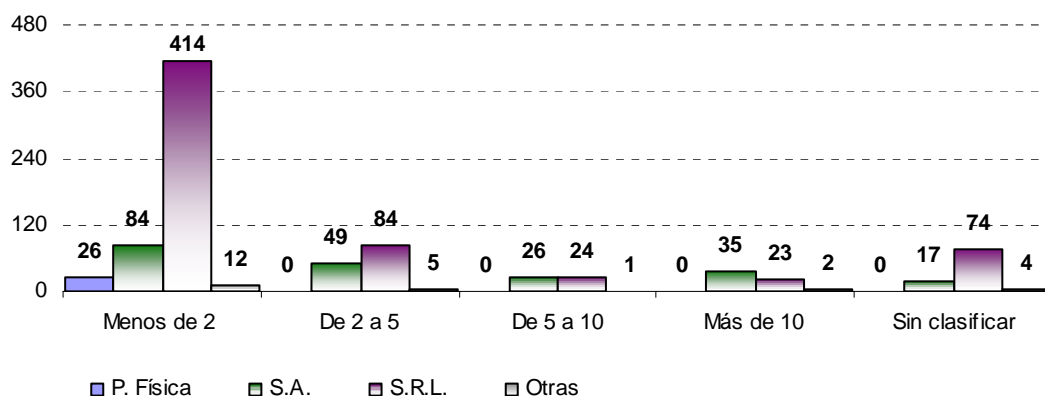
Según el tipo de empresa concursada, el número de personas físicas con actividad empresarial registró el mayor aumento interanual (44,4%). El número de Sociedades Anónimas y Sociedades de Responsabilidad Limitada registraron incrementos interanuales muy similares, del 1,4% y 1,3%, respectivamente.

La mayor parte de empresas concursadas fueron de Responsabilidad Limitada (70,3%).

La mayoría de empresas concursadas se concentraron en el tramo más bajo de volumen de negocio

El 60,9% de las empresas concursadas se concentraron en el tramo más bajo de volumen de negocio (menos de dos millones de euros). Atendiendo a la forma jurídica de las empresas concursadas, en dicho tramo figuraron la totalidad de personas físicas con actividad empresarial, el 66,9% de las Sociedades de Responsabilidad Limitada y el 39,8% de las Sociedades Anónimas.

Número de empresas concursadas por naturaleza jurídica y tramo de volumen de negocio (Unid.: millones de euros)



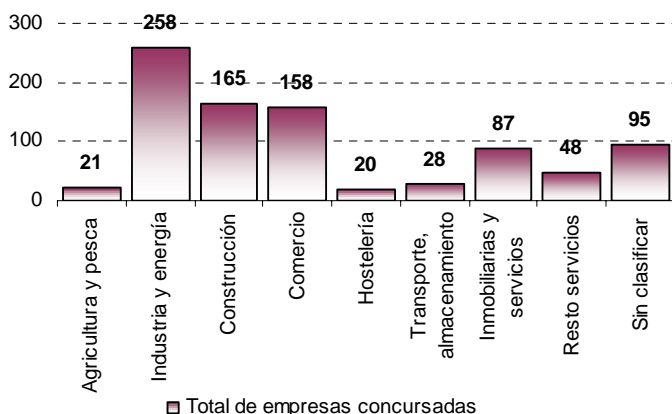
El 90,2% de los deudores concursados fueron empresas

De los 976 deudores concursados en el año 2007, el 90,2% fueron empresas (personas físicas con actividad empresarial y personas jurídicas).

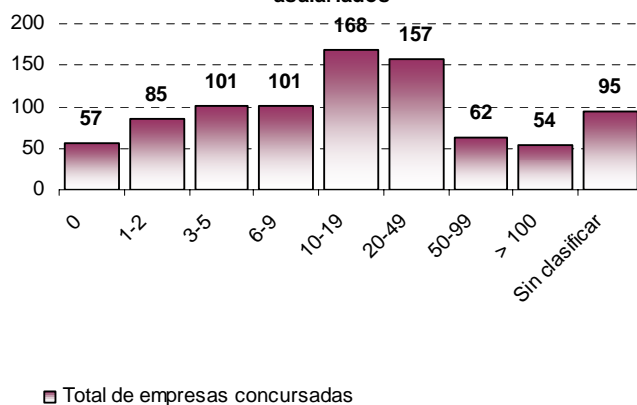
El 60% de las empresas concursadas se concentraron en la industria, la construcción y el comercio.

Del total de empresas concursadas, un 6,5% no tenía asalariados, un 36,9% tenía de 10 a 49 asalariados y un 6,1% más de 100 asalariados.

Empresas concursadas por actividad principal



Total empresas concursadas por tramo de asalariados

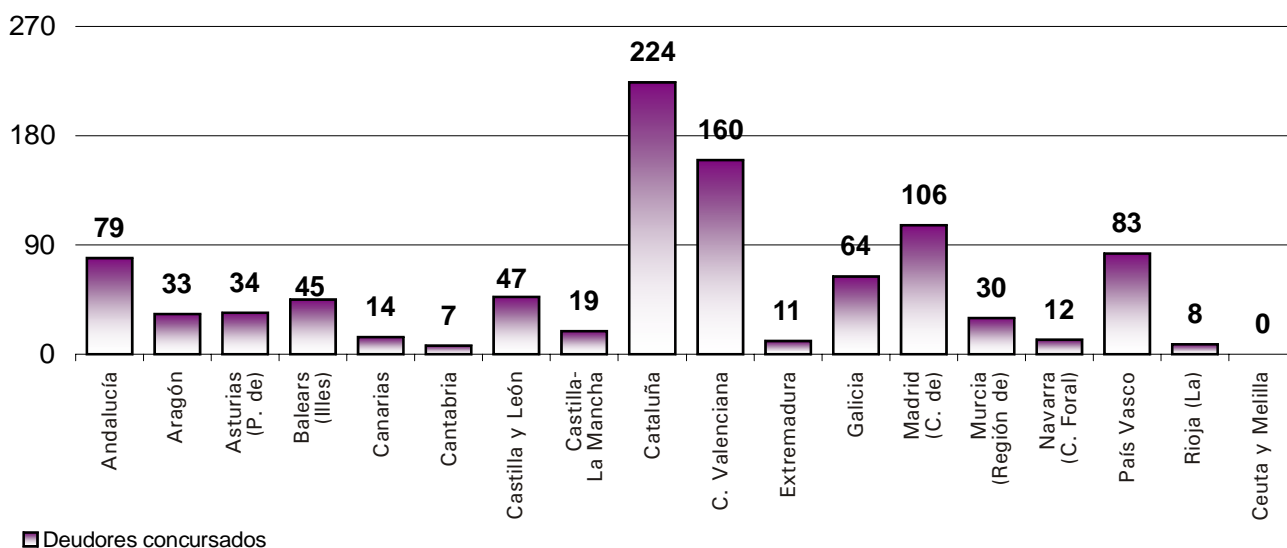


Cataluña, la comunidad con mayor número de deudores concursados

En el año 2007 Cataluña fue la comunidad con mayor número de deudores concursados (224), seguida de Comunitat Valenciana (160), Comunidad de Madrid (106), País Vasco (83) y Andalucía (79). Estas cinco comunidades autónomas concentraron el 66,8% del total de deudores concursados.

Por otro lado, las comunidades con menor número de deudores concursados fueron Cantabria (7) y La Rioja (8).

Total de deudores concursados por comunidad autónoma

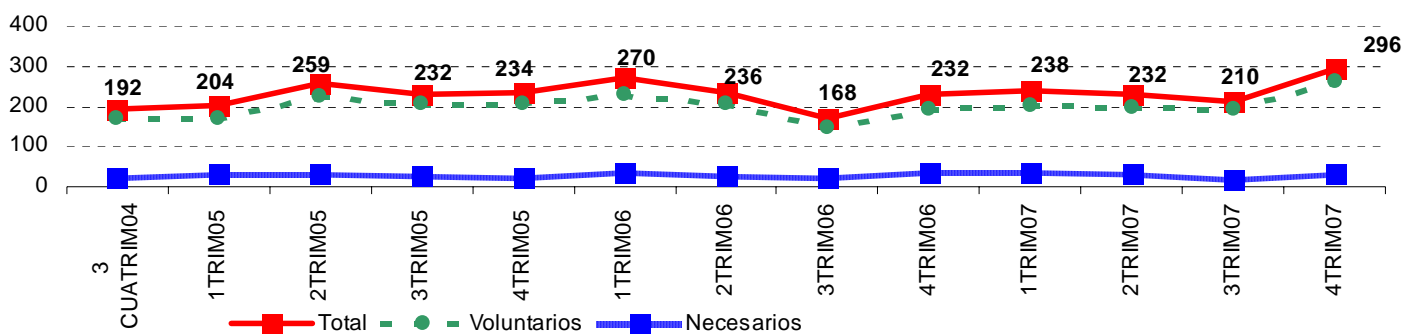


El número de deudores concursados aumentó un 27,6% en el cuarto trimestre

En el cuarto trimestre de 2007 el número de deudores concursados alcanzó los 296. Esta cifra supone un aumento del 27,6% respecto al mismo trimestre del año anterior y un incremento del 41% respecto al tercer trimestre de 2007.

Respecto al tipo de concurso, 263 fueron voluntarios (un 34,9% más que en el cuarto trimestre de 2006) y 33 necesarios (un 10,8% menos). Atendiendo a la clase de procedimiento, los ordinarios aumentaron un 30,5% y los abreviados un 25,2%.

Evolución del número de concursos de acreedores



Número de deudores concursados

	Total	Tasa de variación		
		Intertrimestral	Interanual	Interanual acumulada
Deudores concursados	296	40,95	27,59	7,73
Persona física sin actividad empresarial	36	80,00	125,00	81,13
Empresas concursadas	260	36,84	20,37	3,17
Persona física con actividad empresarial	9	200,00	125,00	44,44
Sociedad Anónima (S.A)	56	27,27	16,67	1,44
Sociedad Limitada (S.R.L)	190	34,75	20,25	1,31
Otras	5	150,00	-16,67	50,00
Tipo de concurso				
Voluntario	263	36,27	34,87	9,62
Necesario	33	94,12	-10,81	-3,97
Clase de procedimiento				
Ordinario	137	45,74	30,48	4,96
Abreviado	159	37,07	25,20	9,94

De los 296 deudores concursados en el cuarto trimestre, 260 fueron empresas (personas físicas con actividad empresarial y personas jurídicas). La mayor parte de empresas concursadas fueron de Responsabilidad Limitada (73,1%).

El 58,5% de las empresas concursadas se encuentra en el tramo más bajo del volumen de negocio (menos de dos millones de euros).

Número de empresas concursadas por naturaleza jurídica y tramo de volumen de negocio**

Tramo volumen negocio	Total	P. Física*	S.A.	S.R.L.	Otras
TOTAL	260	9	56	190	5
Menos de 2 (millones €)	152	9	25	115	3
De 2 a 5 (millones €)	43	.	13	29	1
De 5 a 10 (millones €)	21	.	6	14	1
Más de 10 (millones €)	14	.	7	7	.
Sin clasificar	30	.	5	25	.

* Personas físicas con actividad empresarial

** Millones de euros al año

El 88,5% de las empresas concursadas no pertenecía a ningún grupo empresarial. Del 11,5% restante que sí pertenecía a algún grupo empresarial, todas las empresas se encontraban bajo control nacional.

Empresas concursadas por actividad económica y tramo de asalariados

El 66,2% de las empresas concursadas tenía como actividad principal la industria, la construcción y el comercio.

La agricultura y la pesca fueron las actividades económicas con menor número de concursos (3,8% del total).

En cuanto a los asalariados, el 51,5% de las empresas concursadas en el cuarto trimestre de 2007 se concentraba en los tramos comprendidos entre seis y 49 asalariados.

Cataluña, la comunidad con más deudores concursados en el cuarto trimestre

Cataluña fue la comunidad con más deudores concursados en el cuarto trimestre (74), seguida por la Comunitat Valenciana (56), Madrid (41) y Andalucía (21).

Por su parte, Canarias, Cantabria y La Rioja fueron las comunidades autónomas con menos deudores concursados (dos cada una de ellas).

Número de deudores concursados por tipo de concurso, clase de procedimiento, existencia de propuesta anticipada de convenio y comunidad autónoma

Comunidades autónomas	Total	Tipo concurso		Clase procedimiento		Existencia de propuesta anticipada	
		Voluntario	Necesario	Ordinario	Abreviado	No	Si
TOTAL	296	263	33	137	159	292	4
Andalucía	21	19	2	12	9	21	-
Aragón	8	8	-	2	6	8	-
Asturias (P. de)	10	7	3	2	8	10	-
Balears (Illes)	16	13	3	5	11	16	-
Canarias	2	2	-	2	-	2	-
Cantabria	2	2	-	-	2	2	-
Castilla y León	13	12	1	5	8	13	-
Castilla-La Mancha	5	5	-	4	1	5	-
Cataluña	74	68	6	34	40	73	1
C. Valenciana	56	46	10	28	28	56	-
Extremadura	7	7	-	4	3	5	2
Galicia	15	13	2	4	11	14	1
Madrid (C. de)	41	37	4	23	18	41	-
Murcia (Región de)	6	6	-	2	4	6	-
Navarra (C. Foral)	6	5	1	3	3	6	-
País Vasco	12	11	1	5	7	12	-
Rioja (La)	2	2	-	2	0	2	-
Ceuta y Melilla	-	-	-	-	-	-	-

Fuente: Juzgados de lo Mercantil, juzgados de Primera Instancia y Primera Instancia e Instrucción con competencia mercantil.
Nota: en diciembre, la tasa de respuesta de de los juzgados es del 97,1% (de los 68 juzgados a los que se les envía el cuestionario, 2 no han remitido información a fecha de cierre de la estadística)

Más información en **INEbase** – www.ine.es Todas las notas de prensa en: www.ine.es/prensa/prensa.htm

Gabinete de prensa: Teléfonos: 91 583 93 63 / 94 08 – Fax: 91 583 90 87 - gprensa@ine.es

Área de información: Teléfono: 91 583 91 00 – Fax: 91 583 91 58 – www.ine.es/infoine

Estadística del procedimiento concursal

4º TRIMESTRE 2007. Datos provisionales

PC1. Deudores concursados por tipo de concurso, clase de procedimiento, existencia de propuesta anticipada de convenio y contenido propuesta

	Total	Tipo concurso		Clase procedimiento		Existencia de propuesta anticipada		Contenido propuesta			
		Voluntario	Necesario	Ordinario	Abreviado	No	Si	Quita	Espera	Quita y espera	Otra
TOTAL	296	263	33	137	159	292	4	0	0	4	0
Andalucía	21	19	2	12	9	21	-	-	-	-	-
Almería	2	2	-	2	-	2	-	-	-	-	-
Cádiz	1	1	-	-	1	1	-	-	-	-	-
Córdoba	2	1	1	1	1	2	-	-	-	-	-
Granada	-	-	-	-	-	0	-	-	-	-	-
Huelva	2	2	-	2	-	2	-	-	-	-	-
Jaén	2	2	-	1	1	2	-	-	-	-	-
Málaga	6	6	-	4	2	6	-	-	-	-	-
Sevilla	6	5	1	2	4	6	-	-	-	-	-
Aragón	8	8	-	2	6	8	-	-	-	-	-
Huesca	-	-	-	-	-	0	-	-	-	-	-
Teruel	1	1	-	1	-	1	-	-	-	-	-
Zaragoza	7	7	-	1	6	7	-	-	-	-	-
Asturias (Ppdo de)	10	7	3	2	8	10	-	-	-	-	-
Balears (Illes)	16	13	3	5	11	16	-	-	-	-	-
Canarias	2	2	-	2	-	2	-	-	-	-	-
Las Palmas	1	1	-	1	-	1	-	-	-	-	-
Santa C. Tenerife	1	1	-	1	-	1	-	-	-	-	-
Cantabria	2	2	-	-	2	2	-	-	-	-	-
Castilla y León	13	12	1	5	8	13	-	-	-	-	-
Ávila	-	-	-	-	-	0	-	-	-	-	-
Burgos	3	3	-	-	3	3	-	-	-	-	-
León	1	1	-	-	1	1	-	-	-	-	-
Palencia	-	-	-	-	-	0	-	-	-	-	-
Salamanca	2	2	-	1	1	2	-	-	-	-	-
Segovia	3	3	-	3	-	3	-	-	-	-	-
Soria	-	-	-	-	-	0	-	-	-	-	-
Valladolid	4	3	1	1	3	4	-	-	-	-	-
Zamora	-	-	-	-	-	0	-	-	-	-	-
Castilla-La Mancha	5	5	-	4	1	5	-	-	-	-	-
Albacete	3	3	-	3	-	3	-	-	-	-	-
Ciudad Real	-	-	-	-	-	0	-	-	-	-	-
Cuenca	1	1	-	1	-	1	-	-	-	-	-
Guadalajara	-	-	-	-	-	0	-	-	-	-	-
Toledo	1	1	-	-	1	1	-	-	-	-	-
Cataluña	74	68	6	34	40	73	1	-	-	1	-
Barcelona	59	54	5	26	33	59	-	-	-	-	-
Girona	9	9	-	5	4	9	-	-	-	-	-
Lleida	2	2	-	1	1	2	-	-	-	-	-
Tarragona	4	3	1	2	2	3	1	-	-	1	-
Comunitat Valenciana	56	46	10	28	28	56	-	-	-	-	-
Alicante/Alacant	18	10	8	8	10	18	-	-	-	-	-
Castellón/Castelló	3	3	-	1	2	3	-	-	-	-	-
Valencia/València	35	33	2	19	16	35	-	-	-	-	-
Extremadura	7	7	-	4	3	5	2	-	-	2	-
Badajoz	4	4	-	2	2	2	2	-	-	2	-
Cáceres	3	3	-	2	1	3	-	-	-	-	-
Galicia	15	13	2	4	11	14	1	-	-	1	-
Coruña A	4	4	-	1	3	4	-	-	-	-	-
Lugo	1	1	-	-	1	1	-	-	-	-	-
Ourense	3	2	1	-	3	3	-	-	-	-	-
Pontevedra	7	6	1	3	4	6	1	-	-	1	-
Madrid (Comunidad de)	41	37	4	23	18	41	-	-	-	-	-
Murcia (Región de)	6	6	-	2	4	6	-	-	-	-	-
Navarra (Com. Foral de)	6	5	1	3	3	6	-	-	-	-	-
País Vasco	12	11	1	5	7	12	-	-	-	-	-
Alava	1	1	-	1	-	1	-	-	-	-	-
Guipuzcoa	2	2	-	-	2	2	-	-	-	-	-
Vizcaya	9	8	1	4	5	9	-	-	-	-	-
Rioja (La)	2	2	-	2	-	2	-	-	-	-	-
Ceuta y Melilla	-	-	-	-	-	-	-	-	-	-	-
Ceuta	-	-	-	-	-	-	-	-	-	-	-
Melilla	-	-	-	-	-	-	-	-	-	-	-

PC2. Deudores concursados por comunidad autónoma y naturaleza jurídica

	Total	P. Físicas sin actividad empresarial	Empresas			
			Personas Físicas	S.A.	S.R.L	Otras
TOTAL	296	36	9	56	190	5
Andalucía	21	2	-	2	16	1
Aragón	8	-	1	1	6	-
Asturias (Ppdo. De)	10	3	2	2	3	-
Balears (Illes)	16	4	1	1	10	-
Canarias	2	-	-	-	2	-
Cantabria	2	-	-	-	2	-
Castilla y León	13	3	1	2	7	-
Castilla-La-Mancha	5	-	-	2	3	-
Cataluña	74	10	2	22	39	1
Comunitat Valenciana	56	2	1	5	48	-
Extremadura	7	-	-	1	6	-
Galicia	15	5	-	3	7	-
Madrid (Comunidad de)	41	5	-	11	23	2
Murcia (Región de)	6	-	1	1	4	-
Navarra (Com. Foral de)	6	1	-	1	4	-
País Vasco	12	1	-	2	9	-
Rioja (La)	2	-	-	-	1	1
Ceuta y Melilla	-	-	-	-	-	-

PC3. Empresas concursadas por comunidad autónoma y actividad económica principal

	Total	Agricultura y pesca	Industria y energía	Construcción	Comercio	Hostelería	Transp. Almacenamiento	Inmobiliarias Servicios empresariales	Resto servicios	Sin clasificar
TOTAL	260	10	70	58	44	8	6	21	13	30
Andalucía	19	-	2	8	4	-	1	2	1	1
Aragón	8	-	3	-	-	2	-	2	-	1
Asturias (Ppdo. De)	7	-	1	4	1	-	1	-	-	-
Balears (Illes)	12	-	1	6	2	-	-	-	2	1
Canarias	2	-	-	-	1	-	-	1	-	-
Cantabria	2	-	-	1	-	-	-	-	1	-
Castilla y León	10	2	3	-	2	-	1	-	1	1
Castilla-La-Mancha	5	-	3	2	-	-	-	-	-	-
Cataluña	64	-	21	14	15	-	-	3	3	8
Comunitat Valenciana	54	1	17	13	9	-	2	5	-	7
Extremadura	7	-	2	1	3	1	-	-	-	-
Galicia	10	-	4	2	1	-	-	-	1	2
Madrid (Comunidad de)	36	3	5	6	2	5	-	7	4	4
Murcia (Región de)	6	1	1	-	1	-	-	-	-	3
Navarra (Com. Foral de)	5	1	3	-	-	-	-	-	-	1
País Vasco	11	2	4	1	2	-	-	1	-	1
Rioja (La)	2	-	-	-	1	-	1	-	-	-
Ceuta y Melilla	-	-	-	-	-	-	-	-	-	-

EPC (ANEXO DE TABLAS) - 4 TRIMESTRE 2007 (3/4)

PC4. Empresas concursadas por comunidad autónoma y tramo de asalariados

	Total	Número de asalariados								Sin clasificar
		0	1-2	3-5	6-9	10-19	20-49	50-99	Más de 100	
TOTAL	260	14	20	26	40	49	45	22	14	30
Andalucía	19	-	-	3	5	1	5	3	1	1
Aragón	8	1	1	-	1	-	3	-	1	1
Asturias (Ppdo. De)	7	-	2	2	-	1	1	-	1	-
Balears (Illes)	12	-	1	3	2	2	2	-	1	1
Canarias	2	-	-	-	1	-	-	-	1	-
Cantabria	2	-	1	-	-	1	-	-	-	-
Castilla y León	10	1	-	2	2	2	1	1	-	1
Castilla-La-Mancha	5	-	-	-	1	2	-	2	-	-
Cataluña	64	5	3	6	5	18	13	5	1	8
Comunitat Valenciana	54	5	4	3	6	10	8	6	5	7
Extremadura	7	-	1	-	1	1	2	1	1	-
Galicia	10	-	1	-	5	1	1	-	-	2
Madrid (Comunidad de)	36	-	5	6	8	3	6	2	2	4
Murcia (Región de)	6	2	1	-	-	-	-	-	-	3
Navarra (Com. Foral de)	5	-	-	-	1	2	1	-	-	1
País Vasco	11	-	-	1	1	5	1	2	-	1
Rioja (La)	2	-	-	-	1	-	1	-	-	-
Ceuta y Melilla	-	-	-	-	-	-	-	-	-	-