

11 de febrero de 2013

**Estadística de Transmisiones de Derechos de la Propiedad (ETDP)<sup>1</sup>**  
Diciembre 2012. *Datos provisionales*

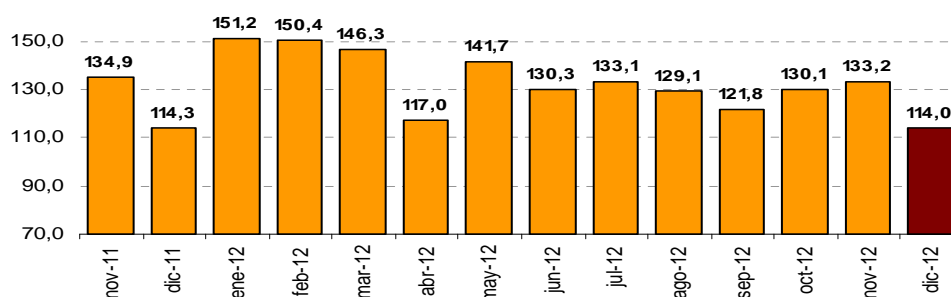
**En diciembre se transmiten 114.003 fincas, un 0,2% menos que en el mismo mes del año anterior**

**La tasa anual de las compraventas de viviendas aumenta un 2,3% en diciembre**

El número de fincas transmitidas **inscritas en los registros de la propiedad (procedentes de escrituras públicas realizadas anteriormente)** en el mes de diciembre es de 114.003, lo que supone un 0,2% menos que en el mismo mes de 2011 y un 14,4% inferior al dato registrado en noviembre de 2012.

En el caso de las compraventas de fincas registradas, el número de transmisiones es de 49.229, lo que supone una disminución anual del 1,7% y un descenso del 14,0% respecto al mes precedente.

**Número total de fincas transmitidas inscritas en el registro de la propiedad (en miles)**



**Número de fincas transmitidas registradas según título de adquisición**

	Total	% Variación		
		Mensual	Anual	Anual acumulada
Total fincas	114.003	-14,4	-0,2	-3,0
Compraventa	49.229	-14,0	-1,7	-8,6
Donación	4.079	-16,2	-9,5	4,9
Permuta	692	-8,6	-9,7	-23,4
Herencia	24.731	-19,2	-0,6	2,7
Otros <sup>2</sup>	35.272	-11,2	3,6	1,5

<sup>1</sup> El 20 de febrero será publicada una nota de prensa analizando con detalle los resultados anuales de la Estadística de Transmisiones de Derechos de la Propiedad.

<sup>2</sup> En el epígrafe "Otros" se incluyen las siguientes partidas: concentraciones parcelarias, divisiones horizontales, operaciones conjuntas o mezclas de varios títulos de transmisión, transmisiones sin título de adquisición, dación en pago, ejecuciones hipotecarias y adjudicaciones judiciales.

## Compraventas inscritas en los registros de la propiedad

El 84,2% de las compraventas registradas en diciembre corresponde a fincas urbanas y el 15,8% a rústicas. En el caso de las urbanas, el 56,7% son compraventas de viviendas.

El número de compraventas de fincas rústicas disminuye un 0,7% en diciembre en tasa anual y el de fincas urbanas baja un 1,9%. Dentro de estas últimas, la compraventa de viviendas aumenta un 2,3%.

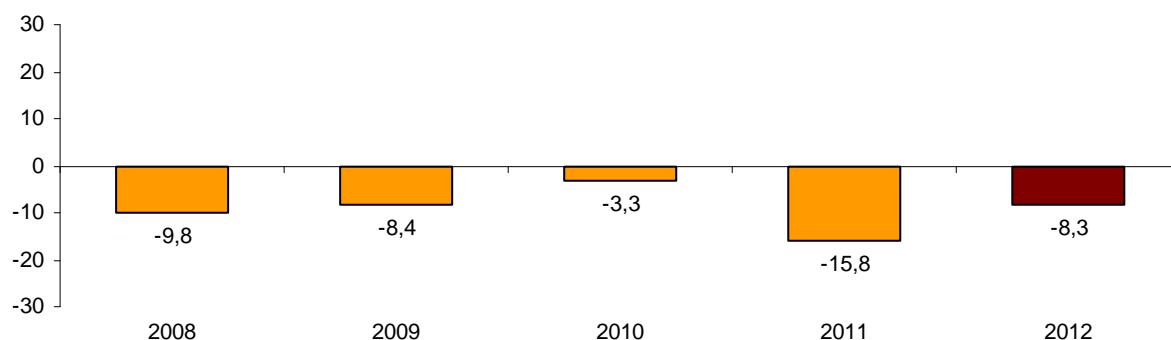
## Número de compraventas registradas

	Total	% Variación		
		Mensual	Anual	Anual acumulada
Fincas urbanas	41.456	-13,8	-1,9	-10,1
-Viviendas	23.523	-8,3	2,3	-11,3
-Resto urbanas	17.933	-20,1	-6,8	-8,7
Fincas rústicas	7.773	-15,2	-0,7	0,9

## Evolución de la tasa mensual

Para contribuir al análisis e interpretación de los datos, el gráfico siguiente muestra la variación del número de compraventas de viviendas entre los meses de noviembre y diciembre en los últimos cinco años. En 2012, la tasa mensual es del -8,3%, lo que supone 7,5 puntos más que la del año anterior.

**Evolución de la tasa mensual del número de compraventas de viviendas  
(variación mes de diciembre sobre noviembre del mismo año)**



## Compraventas de viviendas registradas según régimen de protección y estado

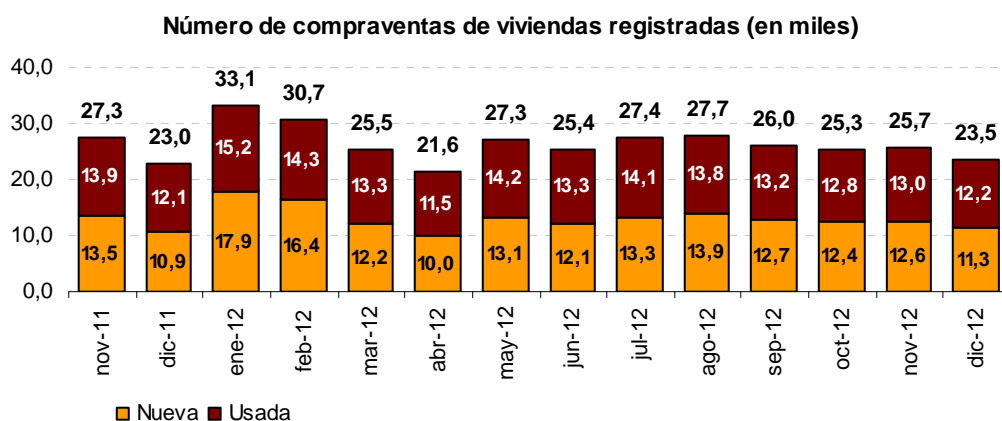
El 89,7% de las viviendas transmitidas por compraventa en diciembre son libres y el 10,3% protegidas. En términos anuales, el número de viviendas libres transmitidas por compraventa aumenta un 5,7%, mientras que el de protegidas disminuye un 19,9%.

## Número de compraventas de viviendas registradas

	Total	Porcentaje	% Variación		
			Mensual	Anual	Anual acumulada
<b>Total</b>	<b>23.523</b>		<b>-8,3</b>	<b>2,3</b>	<b>-11,3</b>
Libre	21.089	89,7	-8,2	5,7	-10,0
Protegida	2.434	10,3	-9,3	-19,9	-20,0
<b>Total</b>	<b>23.523</b>		<b>-8,3</b>	<b>2,3</b>	<b>-11,3</b>
Nueva	11.288	48,0	-10,5	3,8	-9,3
Usada	12.235	52,0	-6,2	0,9	-13,2

El 48,0% de las viviendas transmitidas por compraventa en diciembre son nuevas y el 52,0% usadas.

El número de operaciones sobre viviendas nuevas sube un 3,8% y el de usadas se incrementa un 0,9% respecto a diciembre de 2011.



## Distribución geográfica

En el mes de diciembre de 2012 el número total de fincas transmitidas inscritas en los registros de la propiedad por cada 100.000 habitantes<sup>3</sup> alcanza el valor más alto en las comunidades autónomas de Aragón (515) y Castilla y León (511).

Por su parte, las comunidades con mayor tasa de variación anual son Canarias (38,9%) y Aragón (21,5%), mientras que la que presenta el mayor descenso es Galicia (-14,4%).

## Fincas transmitidas por comunidades y ciudades autónomas

	Total de fincas transmitidas inscritas en los registros			Compraventas de viviendas registradas		
	Número	% Variación anual	Número por cada cien mil habitantes <sup>3</sup>	Número	% Variación anual	Número por cada cien mil habitantes <sup>3</sup>
TOTAL	114.003	-0,2	302	23.523	2,3	62
Andalucía	18.181	-0,7	274	4.539	-5,9	68
Aragón	5.575	21,5	515	799	61,1	74
Asturias, Principado de	2.837	-1,0	313	502	4,4	55
Baleares, Illes	2.859	7,2	320	665	22,2	75
Canarias	4.988	38,9	290	1.221	42,3	71
Cantabria	1.572	-7,5	325	347	-10,1	72
Castilla y León	10.668	-7,9	511	1.099	-7,9	53
Castilla - La Mancha	8.207	2,3	492	1.243	6,4	75
Cataluña	13.108	-3,4	219	2.885	4,0	48
Comunitat Valenciana	14.421	1,3	351	3.380	19,4	82
Extremadura	3.107	10,6	351	691	54,9	78
Galicia	6.063	-14,4	262	1.346	24,5	58
Madrid, Comunidad de	11.491	-3,2	222	2.783	-18,7	54
Murcia, Región de	3.258	0,7	286	727	1,1	64
Navarra, Comunidad Foral de	1.826	3,9	360	282	-31,7	56
País Vasco	4.502	-7,7	253	784	-27,5	44
Rioja, La	1.201	-6,8	466	174	-26,0	68
Ceuta	71	-48,6	115	21	10,5	34
Melilla	68	13,3	119	35	40,0	61

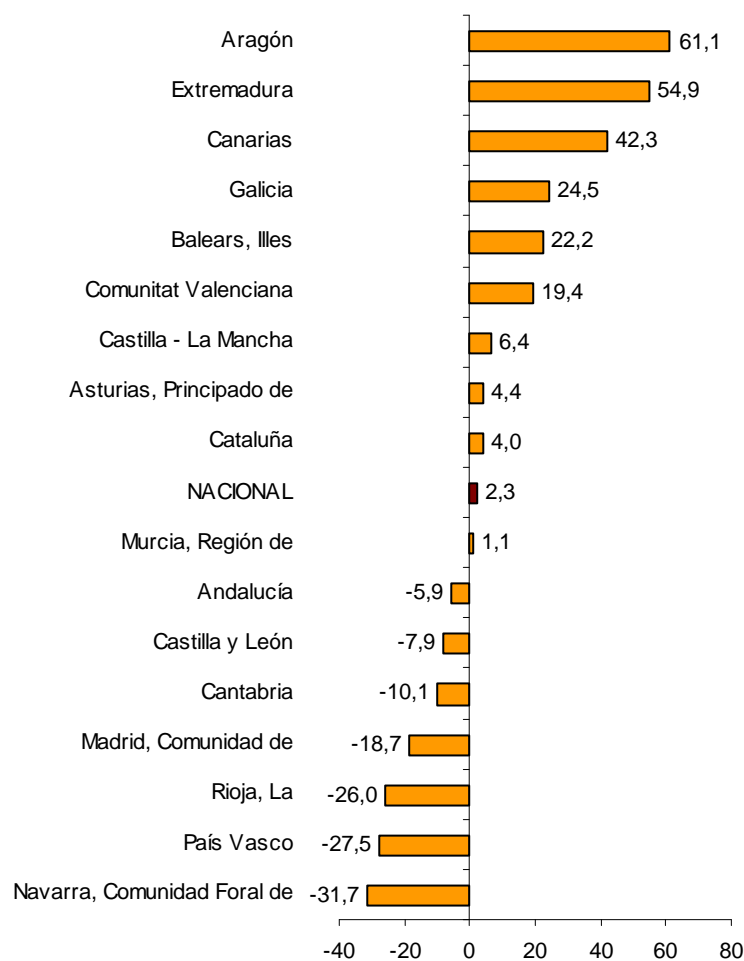
Atendiendo a las compraventas de viviendas registradas, las comunidades con el número de transmisiones por cada 100.000 habitantes<sup>3</sup> más alto son Comunitat Valenciana (82) y Extremadura (78).

<sup>3</sup> Estos datos han sido calculados a partir de la revisión de las cifras de padrón municipal del año 2011. De estas cifras se considera solamente la población con edades comprendidas entre los 18 y 84 años.

Las comunidades autónomas con mayor variación anual del número de compraventas de viviendas son Aragón (61,1%) y Extremadura (54,9%).

Por su parte, las comunidades que presentan los mayores descensos son Comunidad Foral de Navarra (-31,7%), País Vasco (-27,5%) y La Rioja (-26,0%).

**Variación anual del número de compraventas de viviendas por comunidades autónomas**



## Información provincial

Los resultados provinciales de esta nota de prensa pueden consultarse en la siguiente dirección de la página web del INE:

<http://www.ine.es/daco/daco42/etdp/etdppro1212.pdf>

---

Más información en **INEbase** – [www.ine.es](http://www.ine.es) Todas las notas de prensa en: [www.ine.es/prensa/prensa.htm](http://www.ine.es/prensa/prensa.htm)

**Gabinete de prensa:** Teléfonos: 91 583 93 63 / 94 08 – Fax: 91 583 90 87 - [gprensa@ine.es](mailto:gprensa@ine.es)

**Área de información:** Teléfono: 91 583 91 00 – Fax: 91 583 91 58 – [www.ine.es/infoine](http://www.ine.es/infoine)

---

## Estadística de Transmisiones de Derechos de la Propiedad Diciembre 2012. Datos provisionales

### ETDP.1 Transmisiones inscritas en los registros de la propiedad efectuadas sobre fincas rústicas y urbanas

	Total	Fincas rústicas	Fincas urbanas		
			Viviendas	Solares	Otras urbanas
TOTAL	114.003	25.680	50.239	5.012	33.072
Andalucía	18.181	3.152	9.186	1.083	4.760
Aragón	5.575	2.009	2.052	130	1.384
Asturias, Principado de	2.837	1.112	1.003	37	685
Baleares, Illes	2.859	573	1.276	122	888
Canarias	4.988	436	2.935	157	1.460
Cantabria	1.572	396	594	69	513
Castilla y León	10.668	4.948	2.911	504	2.305
Castilla - La Mancha	8.207	3.517	2.603	474	1.613
Cataluña	13.108	1.603	6.748	646	4.111
Comunitat Valenciana	14.421	2.499	6.923	400	4.599
Extremadura	3.107	996	1.232	225	654
Galicia	6.063	1.573	2.342	167	1.981
Madrid, Comunidad de	11.491	602	5.895	548	4.446
Murcia, Región de	3.258	725	1.410	137	986
Navarra, Comunidad Foral de	1.826	459	723	127	517
País Vasco	4.502	486	1.995	151	1.870
Rioja, La	1.201	585	322	30	264
Ceuta	71	9	40	4	18
Melilla	68	0	49	1	18

## Diciembre 2012. Datos provisionales

### ETDP.2 Fincas rústicas transmitidas, según título de adquisición

	Fincas rústicas	Compraventa	Donación	Permuta	Herencia	Otros
TOTAL	25.680	7.773	1.689	184	10.171	5.863
Andalucía	3.152	1.087	103	17	1.074	871
Aragón	2.009	585	132	14	851	427
Asturias, Principado de	1.112	244	29	11	626	202
Baleares, Illes	573	165	52	2	266	88
Canarias	436	115	45	1	66	209
Cantabria	396	94	10	4	198	90
Castilla y León	4.948	1.485	419	27	1.844	1.173
Castilla - La Mancha	3.517	1.405	258	23	1.243	588
Cataluña	1.603	379	80	14	822	308
Comunitat Valenciana	2.499	674	302	6	984	533
Extremadura	996	319	54	6	424	193
Galicia	1.573	404	30	18	671	450
Madrid, Comunidad de	602	120	49	3	275	155
Murcia, Región de	725	280	44	15	223	163
Navarra, Comunidad Foral de	459	120	13	4	214	108
País Vasco	486	124	58	13	195	96
Rioja, La	585	169	11	6	193	206
Ceuta	9	4	0	0	2	3
Melilla	0	0	0	0	0	0

## Diciembre 2012. Datos provisionales

### ETDP.3 Fincas urbanas transmitidas, según título de adquisición

	Fincas urbanas	Compraventa	Donación	Permuta	Herencia	Otros
TOTAL	88.323	41.456	2.390	508	14.560	29.409
Andalucía	15.029	7.466	104	114	1.973	5.372
Aragón	3.566	1.508	70	63	685	1.240
Asturias, Principado de	1.725	872	10	11	436	396
Balears, Illes	2.286	1.173	75	26	428	584
Canarias	4.552	1.893	90	17	378	2.174
Cantabria	1.176	620	22	3	180	351
Castilla y León	5.720	2.112	456	9	1.062	2.081
Castilla - La Mancha	4.690	2.160	168	22	711	1.629
Cataluña	11.505	5.274	225	75	2.825	3.106
Comunitat Valenciana	11.922	5.576	574	16	1.849	3.907
Extremadura	2.111	1.159	32	11	396	513
Galicia	4.490	2.621	46	45	553	1.225
Madrid, Comunidad de	10.889	4.975	324	24	1.508	4.058
Murcia, Región de	2.533	1.358	48	9	288	830
Navarra, Comunidad Foral de	1.367	559	37	7	295	469
País Vasco	4.016	1.723	105	51	848	1.289
Rioja, La	616	326	3	2	128	157
Ceuta	62	32	0	0	8	22
Melilla	68	49	1	3	9	6



## Diciembre 2012. Datos provisionales

### ETDP.4 Viviendas transmitidas, según título de adquisición

	Viviendas	Compraventa	Donación	Permuta	Herencia	Otros
TOTAL	50.239	23.523	1.378	194	9.424	15.720
Andalucía	9.186	4.539	60	36	1.417	3.134
Aragón	2.052	799	41	23	428	761
Asturias, Principado de	1.003	502	9	4	290	198
Balears, Illes	1.276	665	43	16	240	312
Canarias	2.935	1.221	55	6	253	1.400
Cantabria	594	347	11	1	99	136
Castilla y León	2.911	1.099	215	3	606	988
Castilla - La Mancha	2.603	1.243	78	4	433	845
Cataluña	6.748	2.885	146	34	1.754	1.929
Comunitat Valenciana	6.923	3.380	346	10	1.205	1.982
Extremadura	1.232	691	23	2	288	228
Galicia	2.342	1.346	29	11	338	618
Madrid, Comunidad de	5.895	2.783	218	7	1.116	1.771
Murcia, Región de	1.410	727	30	7	193	453
Navarra, Comunidad Foral de	723	282	21	3	175	242
País Vasco	1.995	784	50	24	503	634
Rioja, La	322	174	2	0	75	71
Ceuta	40	21	0	0	6	13
Melilla	49	35	1	3	5	5

## Diciembre 2012. Datos provisionales

### ETDP.5 Compraventa de viviendas, según régimen y estado

	Viviendas	Vivienda libre	Vivienda protegida	Vivienda nueva	Vivienda usada
TOTAL	23.523	21.089	2.434	11.288	12.235
Andalucía	4.539	4.086	453	2.403	2.136
Aragón	799	716	83	267	532
Asturias, Principado de	502	315	187	208	294
Balears, Illes	665	657	8	313	352
Canarias	1.221	1.168	53	734	487
Cantabria	347	332	15	207	140
Castilla y León	1.099	987	112	518	581
Castilla - La Mancha	1.243	1.136	107	644	599
Cataluña	2.885	2.621	264	964	1.921
Comunitat Valenciana	3.380	3.124	256	1.673	1.707
Extremadura	691	428	263	375	316
Galicia	1.346	1.295	51	797	549
Madrid, Comunidad de	2.783	2.527	256	1.217	1.566
Murcia, Región de	727	667	60	373	354
Navarra, Comunidad Foral de	282	204	78	151	131
País Vasco	784	625	159	350	434
Rioja, La	174	153	21	80	94
Ceuta	21	16	5	10	11
Melilla	35	32	3	4	31