

19 de enero de 2023

Indicadores de Confianza Empresarial (ICE) Primer trimestre de 2023

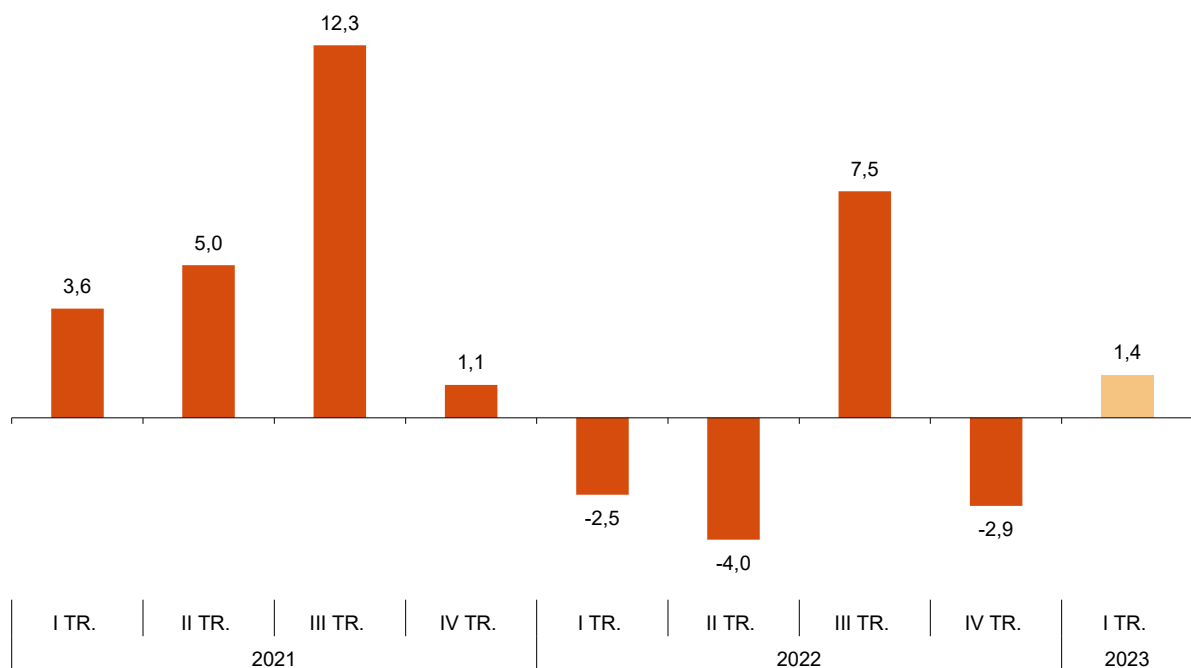
El Índice de Confianza Empresarial Armonizado (ICEA) sube un 1,4% en el primer trimestre de 2023 respecto al cuarto de 2022

El 15,1% de los establecimientos empresariales prevén un trimestre favorable y el 24,9% son pesimistas sobre la marcha de su negocio

Evolución del Índice de Confianza Empresarial Armonizado

El Índice de Confianza Empresarial Armonizado (ICEA) sube un 1,4% en el primer trimestre de 2023 respecto al cuarto.

Índice de Confianza Empresarial Armonizado Primer trimestre 2023. Tasa trimestral



Opiniones respecto al trimestre que comienza (Expectativas)

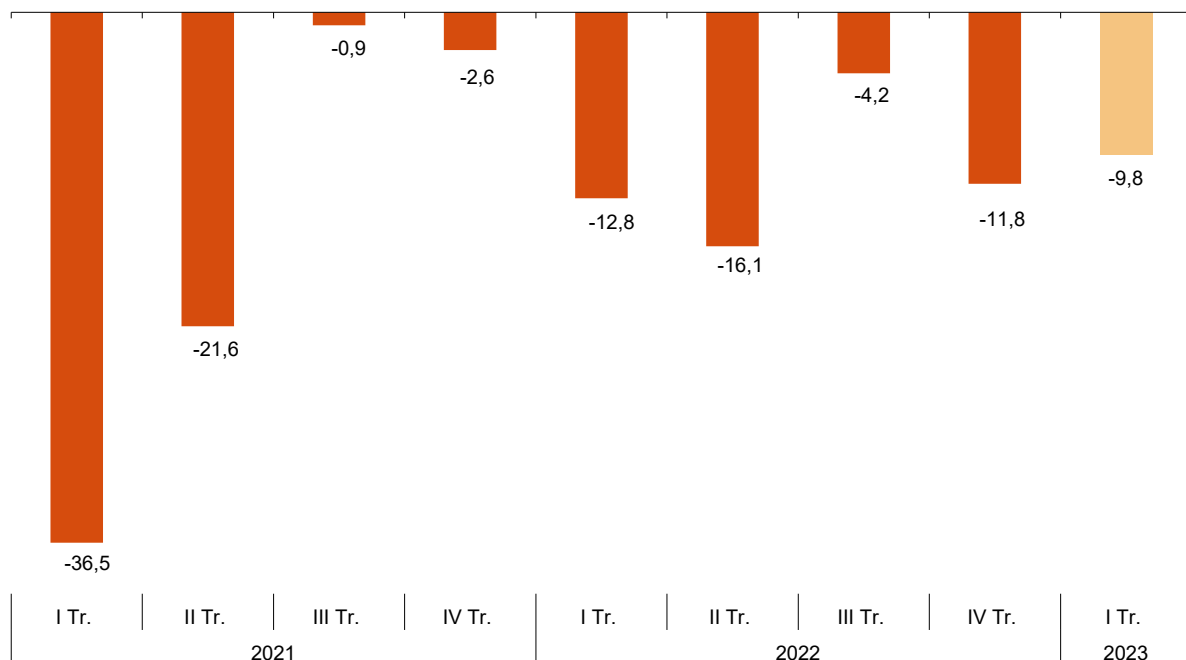
El 15,1% de los gestores de establecimientos empresariales considera que la marcha de su negocio será favorable en el primer trimestre de 2023, mientras que el 24,9% opina que será desfavorable. El 60,0% restante considera que será normal.

La diferencia entre el porcentaje de respuestas favorables y desfavorables, denominada *Saldo de Expectativas*, se sitúa en -9,8 puntos para el total de España, frente a los -11,8 del trimestre anterior.

Opiniones respecto al trimestre que comienza (Expectativas)

Año / Trimestre	Favorables (%) (optimistas)	Normales (%)	Desfavorables (%) (pesimistas)	Saldo (optimistas - pesimistas)
2021 I	8,6	46,3	45,1	-36,5
II	13,8	50,8	35,4	-21,6
III	21,6	55,9	22,5	-0,9
IV	18,9	59,6	21,5	-2,6
2022 I	14,7	57,8	27,5	-12,8
II	14,5	54,9	30,6	-16,1
III	19,6	56,6	23,8	-4,2
IV	15,5	57,2	27,3	-11,8
2023 I	15,1	60,0	24,9	-9,8

Evolución del Saldo de Expectativas Primer trimestre 2023



Opiniones respecto al trimestre que finaliza (Situación)

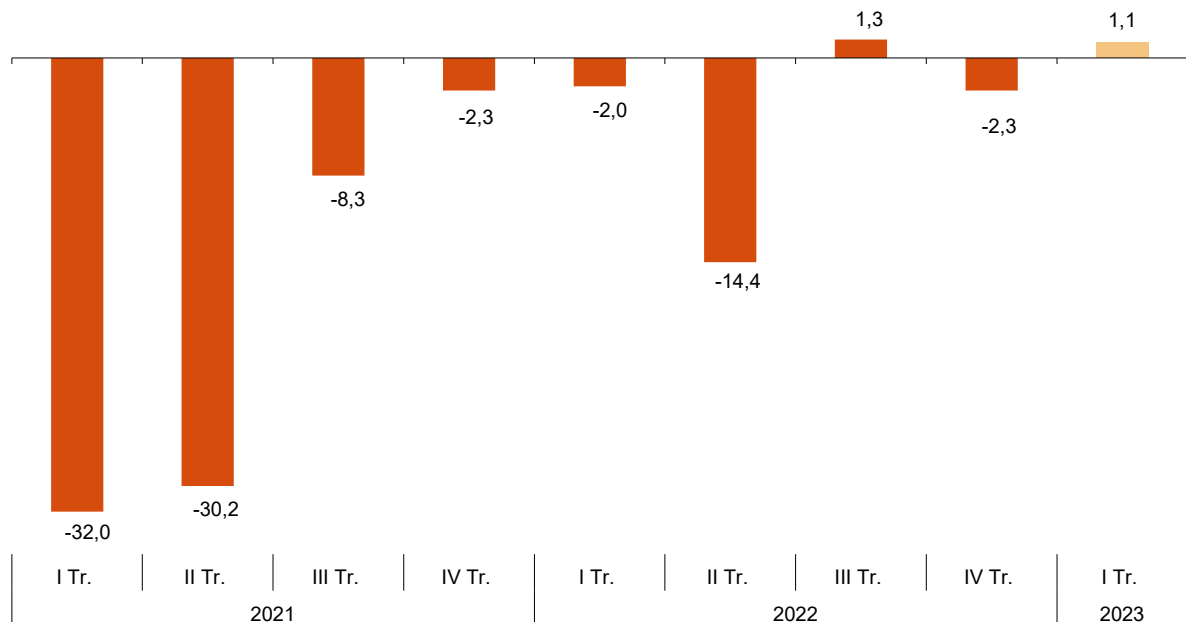
El 21,1% de los gestores de establecimientos empresariales ha tenido una opinión favorable sobre la marcha de su negocio en el cuarto trimestre de 2022. Por su parte, el 20,0% ha opinado de forma desfavorable.

La diferencia entre los porcentajes de respuestas favorables y desfavorables referidas al trimestre finalizado, denominada *Saldo de Situación*, se sitúa en 1,1 puntos. Esta cifra mejora las *Expectativas* manifestadas previamente para ese trimestre, que fueron de -11,8 puntos.

Opiniones respecto al trimestre finalizado (Situación)

Año / Trimestre	Favorables (%) (optimistas)	Normales (%)	Desfavorables (%) (pesimistas)	Saldo (optimistas - pesimistas)
2021 I	12,4	43,2	44,4	-32,0
II	11,2	47,4	41,4	-30,2
III	18,8	54,1	27,1	-8,3
IV	20,3	57,1	22,6	-2,3
2022 I	20,6	56,8	22,6	-2,0
II	14,8	56,0	29,2	-14,4
III	21,9	57,5	20,6	1,3
IV	20,1	57,5	22,4	-2,3
2023 I	21,1	58,9	20,0	1,1

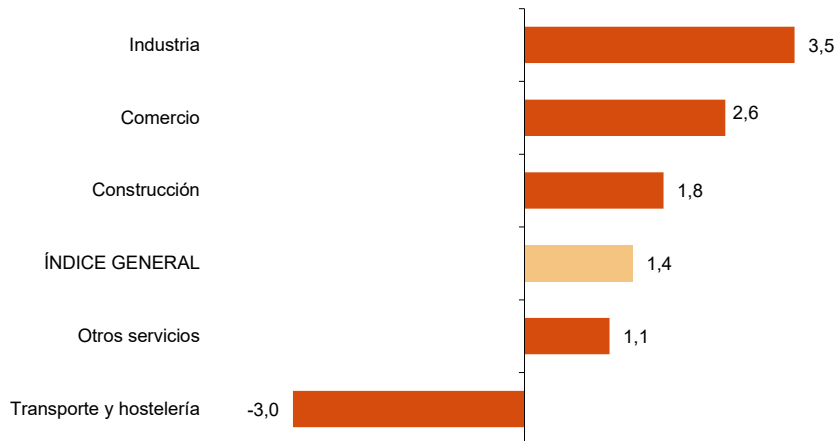
Evolución del Saldo de Situación Primero trimestre 2023



Índice de Confianza Empresarial Armonizado por sectores de actividad

Cuatro de los cinco sectores analizados aumentan la confianza respecto al trimestre anterior. *Industria* (3,5%) presenta el mayor aumento. Por su parte, *Transporte y hostelería* (-3,0%) registra el único descenso.

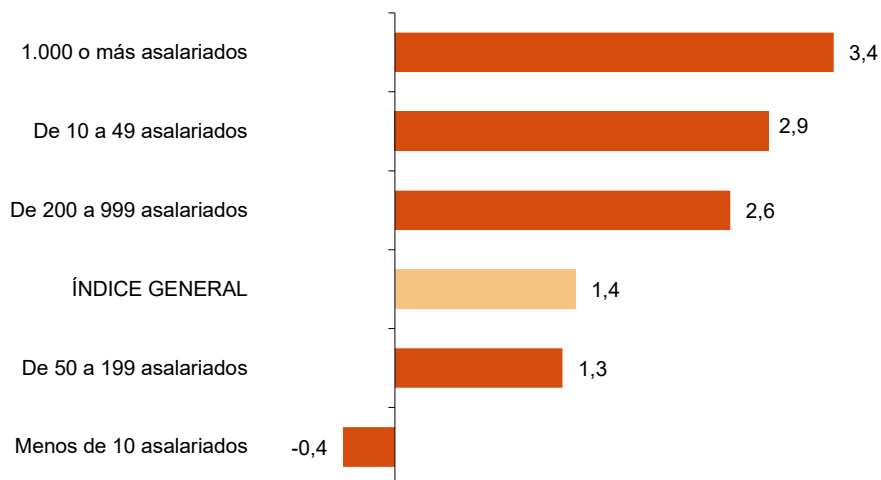
Índice general y por sectores de actividad Primer trimestre 2023. Tasa trimestral



Índice de Confianza Empresarial Armonizado por tamaño de los establecimientos

Cuatro de los cinco tamaños analizados aumentan la confianza respecto al trimestre anterior. El de 1.000 o más asalariados (3,4%) presenta el mayor aumento. Por su parte, Menos de 10 asalariados (-0,4%) registra el único descenso.

Índice general y por tamaño de establecimientos. Primer trimestre 2023. Tasa trimestral

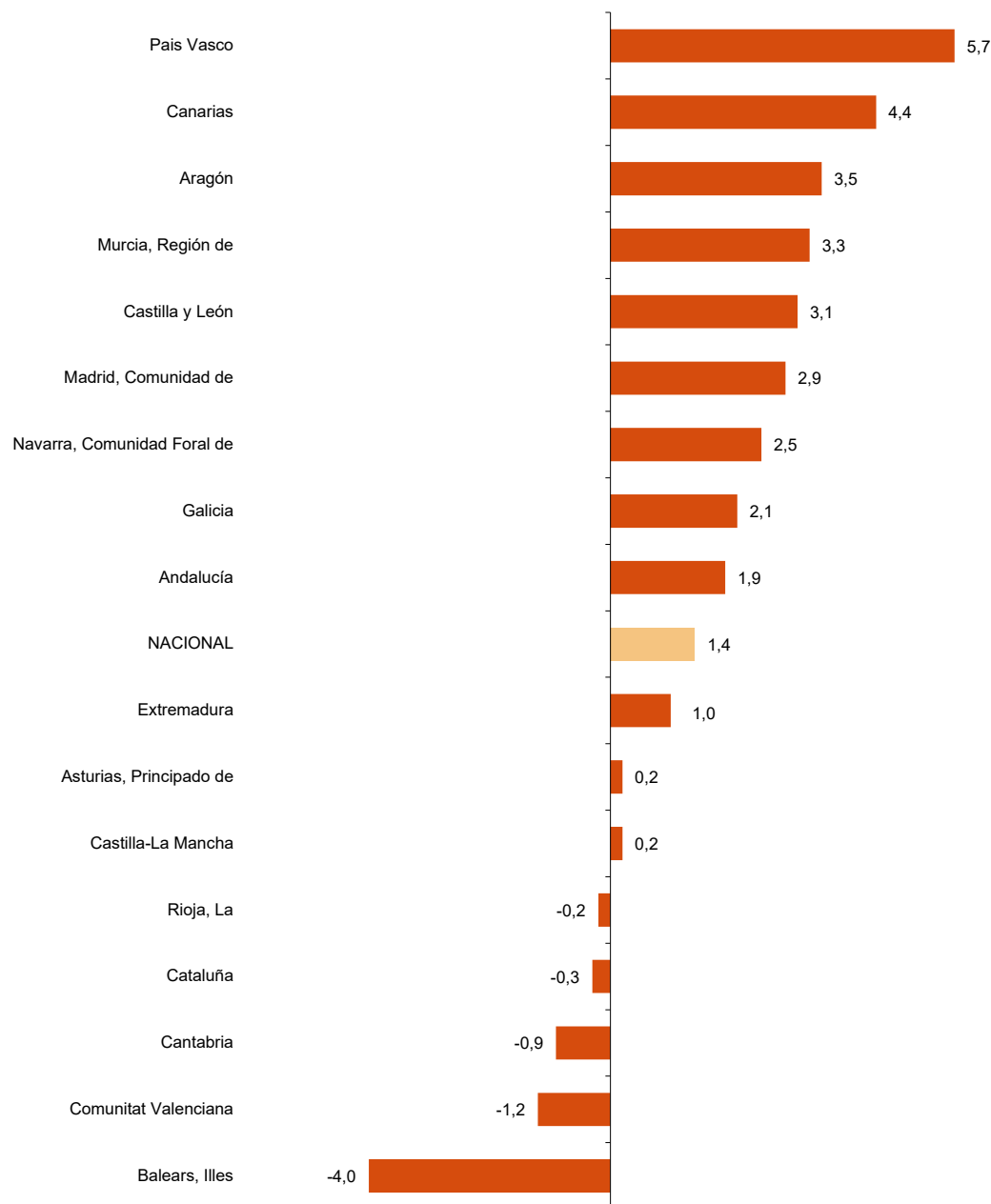


Índice de Confianza Empresarial Armonizado. Resultados por comunidades autónomas

La confianza empresarial aumenta en el primer trimestre de 2023 respecto al trimestre anterior en 12 comunidades autónomas y desciende en las otras cinco.

Los mayores incrementos se producen en País Vasco (5,7%), Canarias (4,4%) y Aragón (3,5%). Los mayores descensos se producen en Illes Balears (-4,0%), Comunitat Valenciana (-1,2%) y Cantabria (-0,9%).

Índice Nacional y por comunidades autónomas Primer trimestre 2023. Tasa trimestral



Empleo. Opiniones respecto al trimestre que comienza (Expectativas)

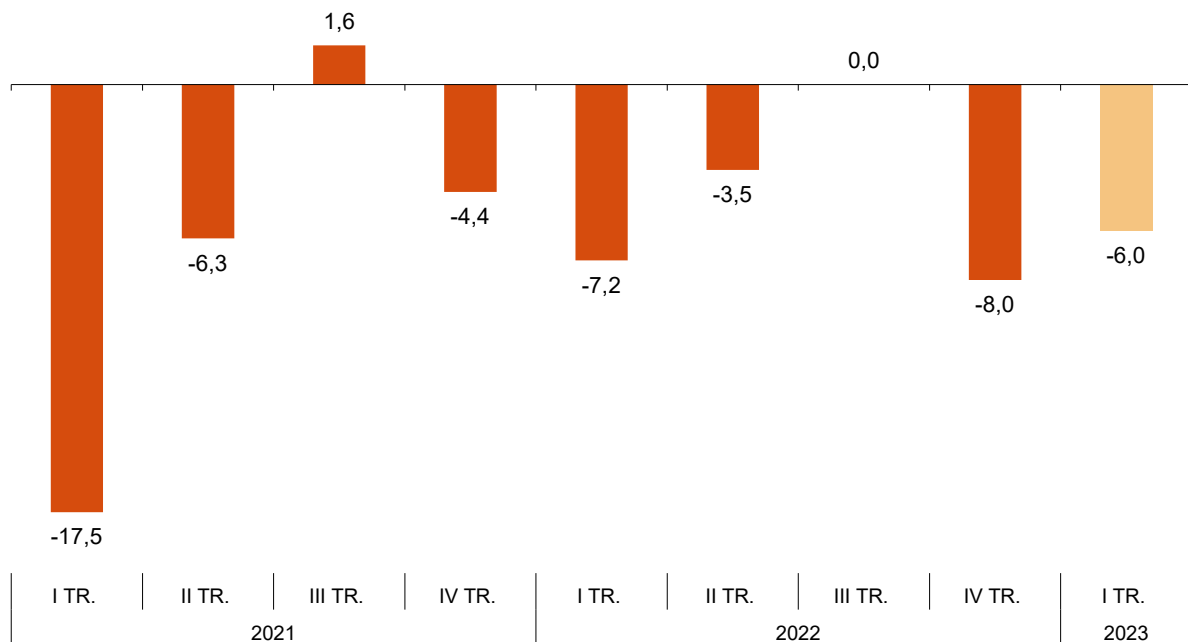
El 7,6% de los gestores de establecimientos empresariales considera que el empleo, referido a personal contratado en su negocio, aumentará en el primer trimestre de 2023, mientras que el 13,6% cree que disminuirá. El 78,8% restante considera que se mantendrá estable.

La diferencia entre el porcentaje de respuestas favorables y desfavorables se sitúa en -6,0 puntos, por encima de los -8,0 del trimestre anterior.

Empleo. Opiniones respecto al trimestre que comienza (Expectativas)

Año / Trimestre	Aumentará (%)	Se mantendrá estable (%)	Disminuirá (%)	Saldo (aumento - disminución)
2021 I	5,0	72,5	22,5	-17,5
II	8,4	76,9	14,7	-6,3
III	12,6	76,4	11,0	1,6
IV	10,1	75,4	14,5	-4,4
2022 I	7,3	78,2	14,5	-7,2
II	9,8	76,9	13,3	-3,5
III	11,9	76,2	11,9	0,0
IV	8,6	74,8	16,6	-8,0
2023 I	7,6	78,8	13,6	-6,0

Evolución del Saldo de Expectativas de Empleo Primer trimestre 2023.



Precios. Opiniones respecto al trimestre que comienza (Expectativas)

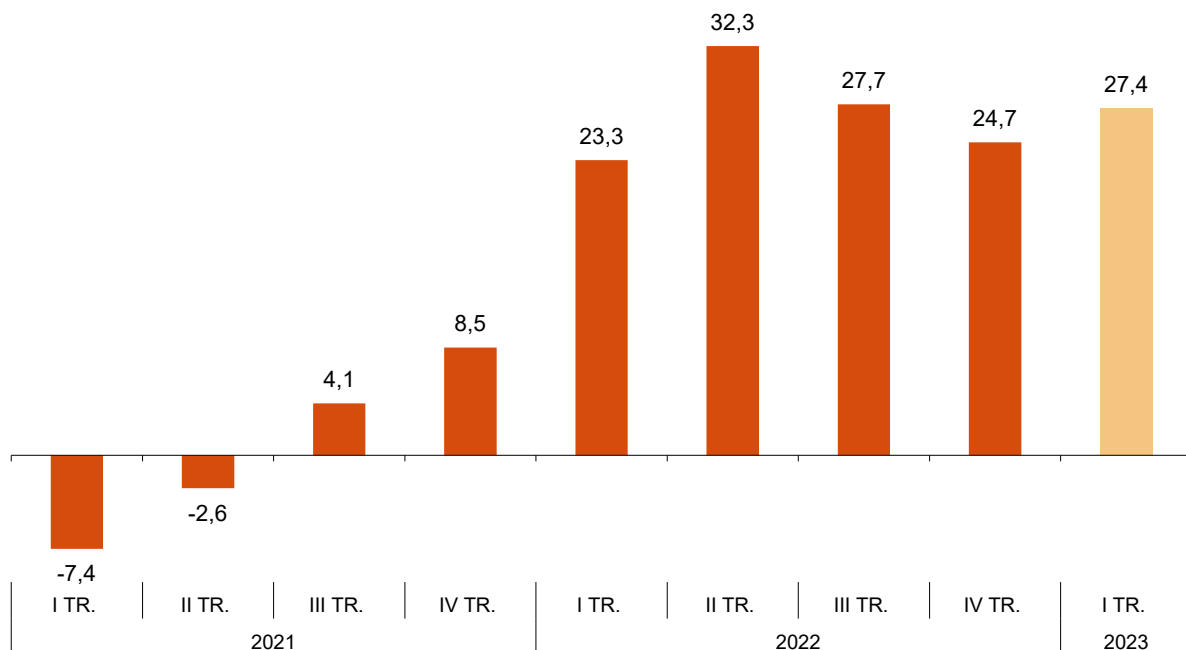
El 33,8% de los gestores de establecimientos empresariales prevé que el nivel de precios de su negocio subirá en el primer trimestre de 2023, mientras que el 6,4% estima que disminuirá. El 59,8% restante considera que se mantendrá estable.

El saldo entre el porcentaje de respuestas que consideran que los precios aumentarán y el de las que consideran que disminuirán se sitúa en 27,4 puntos, frente a los 24,7 del trimestre anterior.

Precios. Opiniones respecto al trimestre que comienza (Expectativas)

Año / Trimestre	Aumentará (%)	Se mantendrá estable (%)	Disminuirá (%)	Saldo (aumento - disminución)
2021 I	7,7	77,2	15,1	-7,4
II	7,3	82,8	9,9	-2,6
III	11,4	81,3	7,3	4,1
IV	15,4	77,7	6,9	8,5
2022 I	30,1	63,1	6,8	23,3
II	37,5	57,3	5,2	32,3
III	32,5	62,7	4,8	27,7
IV	30,9	62,9	6,2	24,7
2023 I	33,8	59,8	6,4	27,4

Evolución del Saldo de Expectativas de Precios Primer trimestre 2023.



Capacidad productiva en la *Industria*

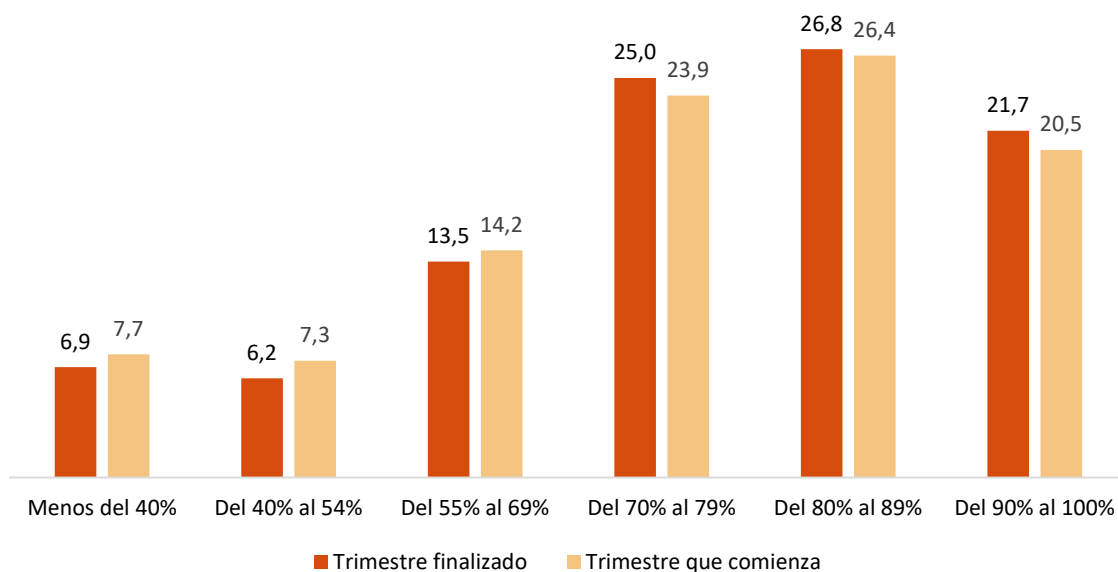
El 7,7% de los establecimientos industriales prevé utilizar menos del 40% de su capacidad productiva en el primer trimestre de 2023, frente al 6,9% que lo hizo en el trimestre precedente.

Por su parte, un 20,5% de los establecimientos industriales prevé utilizar más del 90% de su capacidad productiva en el trimestre que comienza, frente al 21,7% declarado el pasado trimestre.

Utilización de la capacidad productiva en la *Industria*

Situación	Expectativa	
	Trimestre finalizado	Trimestre que comienza
Menos del 40%	6,9	7,7
Del 40% al 54%	6,2	7,3
Del 55% al 69%	13,5	14,2
Del 70% al 79%	25,0	23,9
Del 80% al 89%	26,8	26,4
Del 90% al 100%	21,7	20,5

Situación y Expectativas por tramos de capacidad productiva en la *Industria* Primer trimestre 2023.



Revisiones y actualización de datos

Los datos hoy publicados son definitivos y no están sujetos a revisiones posteriores. Todos los resultados están disponibles en INEBase.

Nota metodológica

El objetivo de esta encuesta es conocer en un momento determinado la visión que tienen los responsables de los establecimientos sobre su situación.

La encuesta ICE recoge las opiniones de los gestores de los establecimientos sobre la marcha de su negocio para cada trimestre pasado y sobre sus expectativas para cada trimestre entrante.

La metodología se basa en el índice **TANKAN** japonés, es decir, no hay ni ponderación ni elevación según las características del establecimiento, pues la opinión de cada informante cuenta lo mismo.

La metodología de la encuesta permite la integración de datos análogos recogidos por los Organismos de Estadística de las CCAA, una vez verificada su homogeneidad, para que puedan ser incorporados al proceso general de la encuesta. En la actualidad hay suscritos convenios a tal efecto con Andalucía, Illes Balears, Canarias, Castilla y León, Cataluña, La Rioja, Extremadura y Comunitat Valenciana.

Tipo de encuesta: continua de periodicidad trimestral.

Periodo base: primer trimestre de 2013.

Ámbito poblacional: todos los establecimientos cuya actividad principal esté incluida en las siguientes secciones de la CNAE2009: B a N (ambas inclusive, excepto la división 70), R (sólo divisiones 92 y 93) y S (sólo divisiones 95 y 96).

Ámbito geográfico: todo el territorio nacional.

Tamaño muestral: La muestra es representativa tanto a nivel nacional como por comunidades autónomas y está formada por unos 8.000 establecimientos.

Período de referencia: la referencia es trimestral y se pregunta sobre el trimestre que termina y sobre el trimestre que comienza.

Método de recogida: cumplimentación del cuestionario por parte de los propios gestores de los establecimientos usando alguna de las siguientes vías disponibles: internet (IRIA), correo electrónico, fax, teléfono o vía postal.

Para más información se puede tener acceso a la metodología en:

<https://www.ine.es/metodologia/t37/t3730199.pdf>

Y al informe metodológico estandarizado en:

<https://www.ine.es/dynt3/metadatos/es/RespuestaDatos.html?oe=30199>

Las estadísticas del INE se elaboran de acuerdo con el Código de Buenas Prácticas de las Estadísticas Europeas, que fundamenta la política y estrategia de calidad de la institución. Para más información, véase la sección de [Calidad en el INE y Código de Buenas Prácticas](#) en la página web del INE.

Más información en **INEbase** – www.ine.es Twitter: [@es_ine](https://twitter.com/es_ine) Todas las notas de prensa en: www.ine.es/prensa/prensa.htm

Gabinete de prensa: **Teléfonos: 91 583 93 63 /94 08** — gprensa@ine.es

Área de información: **Teléfono: 91 583 91 00** – www.ine.es/infoine

Indicadores de Confianza Empresarial Primer trimestre de 2023

1. Índice de Confianza Empresarial Armonizado por sectores

Año / Trimestre	TOTAL	Industria	Construcción	Comercio	Transporte y hostelería	Otros Servicios
2021 I	109,3	110,1	123,7	113,4	94,0	107,5
II	114,8	115,4	130,6	116,8	99,7	113,7
III	128,9	124,8	142,9	135,5	123,5	125,0
IV	130,3	123,9	144,4	135,6	131,0	126,4
2022 I	127,0	121,9	140,3	131,2	121,9	125,2
II	121,9	113,6	132,4	122,3	122,9	122,6
III	131,0	121,9	140,4	131,4	138,7	130,1
IV	127,2	116,0	139,5	128,7	134,7	126,3
2023 I	129,0	120,1	142,0	132,1	130,7	127,7

2. Índice de Confianza Empresarial Armonizado por tamaño

Año / Trimestre	TOTAL	Menos de 10 asalariados	De 10 a 49 asalariados	De 50 a 199 asalariados	De 200 a 999 asalariados	1.000 o más asalariados
2021 I	109,3	108,7	109,5	108,7	108,7	104,7
II	114,8	115,7	115,2	114,1	111,4	106,8
III	128,9	130,7	131,9	125,3	122,0	118,4
IV	130,3	133,1	133,1	127,5	122,6	115,7
2022 I	127,0	128,0	129,7	123,8	120,7	119,1
II	121,9	123,2	123,5	120,3	114,3	114,8
III	131,0	132,7	134,5	128,5	121,1	119,8
IV	127,2	129,6	130,5	124,4	117,6	114,9
2023 I	129,0	129,1	134,3	126,0	120,7	118,8

3. Índice de Confianza Empresarial Armonizado por comunidades autónomas

Año / Trimestre	NACIONAL	Andalucía	Aragón	Asturias, Principado de	Balears, Illes	Canarias
2021 I	109,3	108,2	114,8	112,2	96,7	94,3
II	114,8	113,3	119,4	117,4	103,6	97,6
III	128,9	128,3	133,2	134,8	122,9	112,4
IV	130,3	130,7	131,0	137,8	130,6	123,7
2022 I	127,0	126,9	133,7	124,5	122,0	118,6
II	121,9	121,9	122,9	122,0	127,9	120,3
III	131,0	130,1	130,5	127,1	148,7	128,4
IV	127,2	126,7	126,8	128,5	136,7	126,6
2023 I	129,0	129,1	131,2	128,8	131,3	132,2

Año / Trimestre	Cantabria	Castilla y León	Castilla- La Mancha	Cataluña	Comunitat Valenciana	Extremadura
2021 I	120,7	114,9	117,4	112,1	108,4	111,4
II	129,2	119,7	127,2	120,8	110,4	119,1
III	139,5	139,3	138,0	132,6	122,9	130,7
IV	140,6	137,6	140,6	133,4	126,3	132,3
2022 I	135,2	130,0	139,1	131,1	120,5	130,0
II	131,4	122,4	130,6	128,3	113,4	118,0
III	137,4	135,4	138,3	136,6	124,8	125,1
IV	139,7	128,2	136,8	131,8	121,7	124,0
2023 I	138,5	132,2	137,1	131,4	120,3	125,3

Año / Trimestre	Galicia	Madrid, Comunidad de	Murcia, Región de	Navarra, Comunidad Foral	País Vasco	Rioja, La
2021 I	107,6	106,8	105,4	111,7	110,0	103,7
II	110,2	110,7	108,8	117,4	117,4	107,4
III	124,8	124,4	121,1	130,2	132,0	125,3
IV	124,9	124,1	122,2	130,6	130,2	126,8
2022 I	121,3	128,0	119,1	123,3	127,4	122,0
II	113,3	121,6	113,8	123,5	122,2	114,8
III	127,3	129,3	118,8	130,6	131,0	124,9
IV	122,1	125,3	117,4	123,3	125,6	122,2
2023 I	124,7	128,9	121,3	126,4	132,8	122,0

4. Opiniones respecto al trimestre que comienza (Expectativas) por sectores

Sectores de actividad	Favorables (%) (optimistas)	Normales (%)	Desfavorables (%) (pesimistas)	Saldo (optimistas - pesimistas)
TOTAL	15,1	60,0	24,9	-9,8
Industria	15,8	57,8	26,4	-10,6
Construcción	16,2	61,4	22,4	-6,2
Comercio	12,4	59,3	28,3	-15,9
Transporte y hostelería	12,0	55,1	32,9	-20,9
Otros servicios	17,3	62,8	19,9	-2,6

5. Opiniones respecto al trimestre que comienza (Expectativas) por tamaño

Tamaño del establecimiento	Favorables (%) (optimistas)	Normales (%)	Desfavorables (%) (pesimistas)	Saldo (optimistas - pesimistas)
TOTAL	15,1	60,0	24,9	-9,8
Menos de 10 asalariados	9,9	57,4	32,7	-22,8
De 10 a 49 asalariados	17,6	60,1	22,3	-4,7
De 50 a 199 asalariados	19,0	59,7	21,3	-2,3
De 200 a 999 asalariados	19,7	60,9	19,4	0,3
1.000 o más asalariados	18,3	71,0	10,7	7,6

6. Opiniones respecto al trimestre que comienza (Expectativas) por comunidades autónomas

	Favorables (%) (optimistas)	Normales (%)	Desfavorables (%) (pesimistas)	Saldo (optimistas - pesimistas)
NACIONAL	15,1	60,0	24,9	-9,8
Andalucía	14,5	56,9	28,6	-14,1
Aragón	17,5	54,4	28,1	-10,6
Asturias, Principado de	12,8	56,4	30,8	-18,0
Baleares, Illes	11,7	65,3	23,0	-11,3
Canarias	20,2	59,2	20,6	-0,4
Cantabria	14,1	60,5	25,4	-11,3
Castilla y León	13,3	55,3	31,4	-18,1
Castilla- La Mancha	13,9	58,3	27,8	-13,9
Cataluña	15,1	66,0	18,9	-3,8
Comunitat Valenciana	15,7	56,8	27,5	-11,8
Extremadura	11,2	57,0	31,8	-20,6
Galicia	12,7	63,2	24,1	-11,4
Madrid, Comunidad de	17,0	66,4	16,6	0,4
Murcia, Región de	16,2	58,0	25,8	-9,6
Navarra, Comunidad Foral de	15,5	55,1	29,4	-13,9
País Vasco	20,5	60,1	19,4	1,1
Rioja, La	12,2	53,3	34,5	-22,3

7. Opiniones respecto al trimestre finalizado (Situación) por sectores

Sectores de actividad	Favorables (%) (optimistas)	Normales (%)	Desfavorables (%) (pesimistas)	Saldo (optimistas - pesimistas)
TOTAL	21,1	58,9	20,0	1,1
Industria	21,1	56,1	22,8	-1,7
Construcción	20,9	60,7	18,4	2,5
Comercio	20,5	57,1	22,4	-1,9
Transporte y hostelería	22,3	55,3	22,4	-0,1
Otros servicios	21,2	62,2	16,6	4,6

8. Opiniones respecto al trimestre finalizado (Situación) por tamaño

Tamaño del establecimiento	Favorables (%) (optimistas)	Normales (%)	Desfavorables (%) (pesimistas)	Saldo (optimistas - pesimistas)
TOTAL	21,1	58,9	20,0	1,1
Menos de 10 asalariados	14,9	58,7	26,4	-11,5
De 10 a 49 asalariados	26,3	56,6	17,1	9,2
De 50 a 199 asalariados	24,9	58,9	16,2	8,7
De 200 a 999 asalariados	24,6	57,6	17,8	6,8
1.000 o más asalariados	21,9	69,4	8,7	13,2

9. Opiniones respecto al trimestre que comienza (Situación) por comunidades autónomas

	Favorables (%) (optimistas)	Normales (%)	Desfavorables (%) (pesimistas)	Saldo (optimistas - pesimistas)
NACIONAL	21,1	58,9	20,0	1,1
Andalucía	21,9	56,4	21,7	0,2
Aragón	20,2	57,3	22,5	-2,3
Asturias, Principado de	18,3	57,1	24,6	-6,3
Baleares, Illes	16,4	65,4	18,2	-1,8
Canarias	31,4	54,6	14,0	17,4
Cantabria	18,8	63,2	18,0	0,8
Castilla y León	22,1	55,2	22,7	-0,6
Castilla- La Mancha	18,5	57,3	24,2	-5,7
Cataluña	23,0	60,4	16,6	6,4
Comunitat Valenciana	22,9	55,6	21,5	1,4
Extremadura	17,5	57,7	24,8	-7,3
Galicia	16,5	63,2	20,3	-3,8
Madrid, Comunidad de	24,9	60,7	14,4	10,5
Murcia, Región de	17,7	60,5	21,8	-4,1
Navarra, Comunidad Foral de	18,1	58,5	23,4	-5,3
País Vasco	25,1	56,9	18,0	7,1
Rioja, La	15,7	59,2	25,1	-9,4

10. Empleo. Opiniones respecto al trimestre que comienza por sectores.

Sectores de actividad	Aumentará	Se mantendrá estable	Disminuirá	Saldo (aumento - disminución)
TOTAL	7,6	78,8	13,6	-6,0
Industria	8,6	78,3	13,1	-4,5
Construcción	7,5	78,1	14,4	-6,9
Comercio	5,8	81,0	13,2	-7,4
Transporte y hostelería	4,7	76,8	18,5	-13,8
Otros servicios	9,3	78,6	12,1	-2,8

11. Empleo. Opiniones respecto al trimestre que comienza por tamaño

Tamaño del establecimiento	Aumentará	Se mantendrá estable	Disminuirá	Saldo (aumento - disminución)
TOTAL	7,6	78,8	13,6	-6,0
Menos de 10 asalariados	3,5	83,2	13,3	-9,8
De 10 a 49 asalariados	8,0	77,7	14,3	-6,3
De 50 a 199 asalariados	12,3	72,5	15,2	-2,9
De 200 a 999 asalariados	12,5	74,0	13,5	-1,0
1.000 o más asalariados	8,8	81,4	9,8	-1,0

12. Empleo. Opiniones respecto al trimestre finalizado por sectores

Sectores de actividad	Aumentó	Se mantuvo estable	Disminuyó	Saldo (aumento - disminución)
TOTAL	12,0	73,4	14,6	-2,6
Industria	12,9	71,8	15,3	-2,4
Construcción	11,4	73,4	15,2	-3,8
Comercio	12,0	75,1	12,9	-0,9
Transporte y hostelería	11,4	70,0	18,6	-7,2
Otros servicios	12,0	74,5	13,5	-1,5

13. Empleo. Opiniones respecto al trimestre finalizado por tamaño

Tamaño del establecimiento	Aumentó	Se mantuvo estable	Disminuyó	Saldo (aumento - disminución)
TOTAL	12,0	73,4	14,6	-2,6
Menos de 10 asalariados	5,3	81,5	13,2	-7,9
De 10 a 49 asalariados	13,7	70,9	15,4	-1,7
De 50 a 199 asalariados	17,4	65,9	16,7	0,7
De 200 a 999 asalariados	20,6	62,8	16,6	4,0
1.000 o más asalariados	15,1	74,1	10,8	4,3

14. Precios. Opiniones respecto al trimestre que comienza por sectores

Sectores de actividad	Aumentará	Se mantendrá estable	Disminuirá	Saldo (aumento - disminución)
TOTAL	33,8	59,8	6,4	27,4
Industria	35,0	58,2	6,8	28,2
Construcción	36,0	58,1	5,9	30,1
Comercio	39,5	54,0	6,5	33,0
Transporte y hostelería	28,3	62,6	9,1	19,2
Otros servicios	31,1	63,7	5,2	25,9

15. Precios. Opiniones respecto al trimestre que comienza por tamaño

Tamaño del establecimiento	Aumentará	Se mantendrá estable	Disminuirá	Saldo (aumento - disminución)
TOTAL	33,8	59,8	6,4	27,4
Menos de 10 asalariados	33,3	58,8	7,9	25,4
De 10 a 49 asalariados	38,1	56,5	5,4	32,7
De 50 a 199 asalariados	32,1	61,3	6,6	25,5
De 200 a 999 asalariados	31,6	62,9	5,5	26,1
1.000 o más asalariados	29,3	67,5	3,2	26,1

16. Precios. Opiniones respecto al trimestre finalizado por sectores

Sectores de actividad	Aumentó	Se mantuvo estable	Disminuyó	Saldo (aumento - disminución)
TOTAL	31,4	62,2	6,4	25,0
Industria	35,3	58,1	6,6	28,7
Construcción	37,7	56,8	5,5	32,2
Comercio	45,7	48,4	5,9	39,8
Transporte y hostelería	28,0	62,3	9,7	18,3
Otros servicios	19,6	74,8	5,6	14,0

17. Precios. Opiniones respecto al trimestre finalizado por tamaño

Tamaño del establecimiento	Aumentó	Se mantuvo estable	Disminuyó	Saldo (aumento - disminución)
TOTAL	31,4	62,2	6,4	25,0
Menos de 10 asalariados	32,2	60,0	7,8	24,4
De 10 a 49 asalariados	35,9	59,0	5,1	30,8
De 50 a 199 asalariados	28,8	65,1	6,1	22,7
De 200 a 999 asalariados	29,4	64,1	6,5	22,9
1.000 o más asalariados	20,8	75,2	4,0	16,8

18. Utilización de la capacidad productiva en la industria

	Situación	Expectativa
	Trimestre finalizado	Trimestre que comienza
Menos del 40%	6,9	7,7
Del 40% al 54%	6,2	7,3
Del 55% al 69%	13,5	14,2
Del 70% al 79%	25,0	23,9
Del 80% al 89%	26,8	26,4
Del 90% al 100%	21,7	20,5